

# Grand Master

## Enfermería Oncológica





## Grand Master Enfermería Oncológica

- » Modalidad: online
- » Duración: 2 años
- » Titulación: TECH Universidad Tecnológica
- » Horario: a tu ritmo
- » Exámenes: online

Acceso web: [www.techtitute.com/enfermeria/grand-master/grand-master-enfermeria-oncologica](http://www.techtitute.com/enfermeria/grand-master/grand-master-enfermeria-oncologica)

# Índice

01

Presentación

---

*pág. 4*

02

Objetivos

---

*pág. 8*

03

Competencias

---

*pág. 16*

04

Dirección del curso

---

*pág. 22*

05

Estructura y contenido

---

*pág. 28*

06

Metodología

---

*pág. 46*

07

Titulación

---

*pág. 54*

# 01

# Presentación

Este programa está enfocado a la actualización detallada de los profesionales de enfermería que trabajan en el área de la Enfermería Oncológica, cuyas funciones requieren elevados niveles de cualificación y a la iniciación de su actividad como profesionales en el campo de la investigación. Y es que solo con un programa de actualización adecuado, enfocado y especializado se pueden adquirir y mantener los conocimientos y habilidades necesarias para responder a las necesidades de pacientes con cáncer.



“

*Una completa capacitación que te ayudará a conocer las principales técnicas y terapias para atender a los pacientes con cáncer de una manera global”*



Los avances científicos y tecnológicos de las últimas décadas han permitido un incremento importante en las posibilidades de tratamiento y curación de pacientes adultos y niños con enfermedades oncológicas.

El profesional de enfermería es clave en el cuidado del paciente oncológico. Su forma de intervención permite posibilitar una atención integral al paciente desde una comunicación más cercana, interviniendo en áreas transversales y actuando también en el entorno familiar.

La atención de enfermería a los pacientes oncológicos y sus familiares supone un gran reto, debido a la propia evolución que esta enfermedad puede tener en los pacientes. Así, los tratamientos específicos que precisan estos enfermos, sus efectos secundarios y la propia necesidad afectiva que precisan hacen que esta especialidad sea primordial en el ámbito de la enfermería.

Para dar una solución eficaz a esta demanda de los profesionales de la enfermería, en TECH hemos diseñado este Grand Master en Enfermería Oncológica, una oportunidad única de estudio para quienes desean adquirir una especialización teórico-práctica en un solo programa y bajo una misma titulación. De esta manera, nuestros alumnos tendrán la oportunidad de conocer cuál es el tratamiento y cuidados más adecuados para pacientes con cáncer y para sus familias, a través de un contenido teórico que se proporciona en formato online.

La combinación de recursos multimedia, casos clínicos reales y contenidos actualizados completará la especialización del alumno, que asimismo adquirirá competencias en comunicación, abordaje psicosocial e investigación, fundamentales para prestar cuidados de calidad y basados en la evidencia científica.

La actualización de los contenidos de este programa y su enfoque integrador dará lugar a una visión completa sobre todos los aspectos relacionados con la enfermería oncológica. Los contenidos proporcionarán un recorrido a través de las diversas necesidades de los pacientes con cáncer, cuyas particularidades precisan de una atención personalizada.

Es por ello que este Grand Master tiene como finalidad capacitar al profesional a través de un aprendizaje completo, global y práctico para permitirle actuar con seguridad en todas y cada una de las áreas que el profesional de enfermería va a desarrollar en este campo.

Este **Grand Master en Enfermería Oncológica** contiene el programa científico más completo y actualizado del mercado. Las características más destacadas son

- ♦ Desarrollo de más de 75 casos clínicos presentados por expertos en Enfermería Oncológica
- ♦ Sus contenidos gráficos, esquemáticos y eminentemente prácticos con los que están concebidos, recogen una información científica y asistencial sobre aquellas disciplinas indispensables para el ejercicio profesional
- ♦ Novedades sobre cuidados e intervención en Enfermería Oncológica
- ♦ Contiene ejercicios prácticos donde realizar el proceso de autoevaluación para mejorar el aprendizaje
- ♦ Sistema interactivo de aprendizaje basado en algoritmos para la toma de decisiones sobre las situaciones planteadas
- ♦ Con especial hincapié en la enfermería basada en la evidencia y las metodologías de la investigación en Enfermería Oncológica
- ♦ Todo esto se complementará con lecciones teóricas, preguntas al experto, foros de discusión de temas controvertidos y trabajos de reflexión individual
- ♦ Disponibilidad de los contenidos desde cualquier dispositivo, fijo o portátil, con conexión a internet



*Actualiza tus conocimientos a través del Grand Master en Enfermería Oncológica*

“

*Esta especialización generará una sensación de seguridad en el desempeño de las labores diarias, que te ayudará a crecer personal y profesionalmente”*

Incluye, en su cuadro docente, profesionales pertenecientes al ámbito de la Enfermería Oncológica, que vierten en esta especialización la experiencia de su trabajo, además de reconocidos especialistas pertenecientes a sociedades científicas de referencia.

Gracias a su contenido multimedia elaborado con la última tecnología educativa, permitirán al profesional un aprendizaje situado y contextual, es decir, un entorno simulado que proporcionará un aprendizaje inmersivo programado para entrenarse ante situaciones reales.

El diseño de este programa está basado en el Aprendizaje Basado en Problemas, mediante el cual el profesional de enfermería deberá tratar de resolver las distintas situaciones de práctica profesional que se le planteen a lo largo del programa. Para ello, el profesional de enfermería contará con la ayuda de un novedoso sistema de vídeo interactivo realizado por reconocidos expertos en el campo de la Enfermería Oncológica y con gran experiencia docente.

*Contamos con la mejor metodología docente y multitud de casos simulados que te ayudarán a capacitarte en situaciones reales.*

*Aprovecha la oportunidad para conocer los últimos avances en Enfermería Oncológica y mejorar la atención a tus pacientes.*



# 02 Objetivos

El Grand Master en Enfermería Oncológica está orientado a capacitar al profesional de enfermería en su labor diaria, para la atención de pacientes con cáncer, siguiendo los más altos estándares de calidad en la realización de su trabajo.







“

*Este Grand Master está orientado para que consigas actualizar tus conocimientos en Enfermería Oncológica, con el empleo de la última tecnología educativa, para contribuir con calidad y seguridad a la toma de decisiones, cuidado, seguimiento y acompañamiento del paciente”*



## Objetivos generales

- ♦ Actualizar los conocimientos del profesional, facilitando la adquisición de competencias avanzadas que lo capaciten para prestar cuidados especializados al paciente oncológico complejo
- ♦ Incorporar los fundamentos teóricos y fisiopatológicos en la práctica enfermera, asumiendo las particularidades del paciente pediátrico, adulto y de edad avanzada
- ♦ Definir las competencias específicas de la enfermera en el ámbito de la oncología para aumentar la eficacia y eficiencia en la organización y adquirir habilidades de coordinación y dirección del equipo enfermero
- ♦ Diseñar planes de cuidados del paciente y su familia integrando conocimientos, actitudes y habilidades adquiridas durante la capacitación
- ♦ Aplicar los conocimientos teóricos adquiridos en relación al paciente oncológico y al manejo y administración del tratamiento, garantizando en todo momento la seguridad del paciente
- ♦ Profundizar en el desarrollo de las relaciones interpersonales entre el profesional y el enfermo-familia, así como con el resto de los miembros del equipo multidisciplinar
- ♦ Integrar estrategias de gestión emocional en las diferentes etapas del proceso de la enfermedad, incorporando el abordaje psicosocial y espiritual en el cuidado y asumiendo la muerte como un proceso natural en el paciente terminal
- ♦ Adquirir la capacitación necesaria para actuar con autonomía y proporcionar los mejores cuidados basados en la evidencia científica
- ♦ Implementar la investigación en la práctica habitual enfermera como base para el desarrollo profesional y la gestión eficaz y eficiente de casos complejos
- ♦ Actualizar los conocimientos necesarios en la atención de Enfermería Oncológica Pediátrica con el fin de aumentar la calidad y la seguridad de la praxis enfermera en la unidad de pediatría







## Objetivos específicos

---

- ◆ Describir las competencias profesionales de la enfermería oncológica
- ◆ Familiarizarse con las principales teorías etiopatogénicas del cáncer, así como los mecanismos más importantes de transformación maligna
- ◆ Diferenciar y comprender las alteraciones implicadas en los procesos de carcinogénesis
- ◆ Determinar los factores de riesgo relacionados con la aparición de enfermedades oncológicas y sus efectos en la salud
- ◆ Conocer los datos epidemiológicos de los principales tumores malignos en nuestro país
- ◆ Reconocer los diferentes niveles de prevención del cáncer, así como las actividades y estrategias propias de cada tipo de prevención
- ◆ Adquirir información sobre las características y desarrollo de los principales programas de detección precoz del cáncer en España
- ◆ Realizar una valoración completa del paciente oncológico, que permita detectar necesidades e implementar estrategias para resolver problemas
- ◆ Conocer los principales tipos de tumores malignos en relación a su localización anatómica
- ◆ Adquirir conocimientos sobre prevalencia y factores de riesgo relacionados con cada grupo de neoplasias
- ◆ Identificar los signos y síntomas más frecuentes en cada grupo
- ◆ Describir las pruebas diagnósticas más empleadas en la detección y estadificación tumoral
- ◆ Determinar las opciones terapéuticas actuales de cada tipo de tumor
- ◆ Aplicar los conocimientos teóricos adquiridos en la elaboración de planes de cuidados de enfermería adecuados a la patología del paciente
- ◆ Describir las modalidades terapéuticas que existen en el paciente oncológico adulto, así como las principales indicaciones para su elección

- ♦ Identificar las técnicas quirúrgicas empleadas para la resección de los tumores más frecuentes y los cuidados de enfermería derivados de las mismas
- ♦ Adquirir conocimientos sobre los distintos agentes quimioterápicos, sus indicaciones, así como los efectos adversos más frecuentes relacionados con su uso
- ♦ Diferenciar las distintas modalidades de radioterapia y determinar los cuidados necesarios en cada una de ellas
- ♦ Realizar planes de cuidados de enfermería que den respuesta a los efectos secundarios del tratamiento quimioterápico y radioterápico
- ♦ Conocer las características e indicaciones de otras terapias oncológicas actuales: tratamientos hormonales, biológicos y procedimientos intervencionistas
- ♦ Determinar los cuidados de enfermería previos, posteriores y de seguimiento recomendados para el paciente sometido a trasplante por causa oncológica
- ♦ Reconocer las etapas en el proceso de administración del tratamiento quimioterápico
- ♦ Conocer en profundidad el protocolo de recepción y almacenamiento de citostáticos y garantizar la seguridad del paciente, el profesional y el resto del equipo asistencial durante su manipulación
- ♦ Comprender el significado de validación farmacéutica y demostrar conocimientos sobre compatibilidades e incompatibilidades de los fármacos antineoplásicos
- ♦ Identificar los recursos disponibles en el área de trabajo acondicionada para la preparación de citostáticos, así como las normas con las que se debe trabajar
- ♦ Explicar cómo se debe actuar ante un derrame de productos quimioterápicos y/o una contaminación del área de trabajo
- ♦ Adquirir conocimientos avanzados relativos a la administración de quimioterapia
- ♦ Clasificar las distintas vías de administración de citostáticos conociendo sus indicaciones, riesgos y beneficios en el paciente
- ♦ Prevenir y reconocer precozmente las complicaciones asociadas a los accesos venosos durante la administración del tratamiento quimioterápico y desarrollar planes de cuidados dirigidos a su resolución
- ♦ Determinar los fármacos con mayor riesgo de producir extravasación y saber cómo prevenirla y tratarla
- ♦ Exponer los riesgos genéticos derivados de la manipulación de citostáticos y saber de qué forma se pueden evitar o minimizar
- ♦ Diferenciar los tipos de residuos generados tras la manipulación y administración de fármacos antineoplásicos
- ♦ Familiarizarse con el proceso y la normativa de tratamiento de los residuos citostáticos
- ♦ Enseñar a los pacientes y sus familiares cómo realizar una adecuada gestión de las excretas corporales tras la administración de quimioterapia
- ♦ Aplicar el Proceso de Atención de Enfermería (PAE) en el paciente oncológico, estableciendo un plan de cuidados integral e individualizado
- ♦ Detectar los principales síntomas que pueden comprometer la salud del paciente oncológico de forma inminente
- ♦ Determinar los cuidados de enfermería más adecuados y actualizados para actuar sobre los síntomas que más repercuten en la calidad de vida del paciente oncológico
- ♦ Realizar una valoración exhaustiva y sistemática del estado de salud de la persona
- ♦ Explicar las bases fisiopatológicas del dolor en el paciente oncológico y conocer su repercusión en el mismo
- ♦ Enumerar los métodos e instrumentos de exploración del dolor y su adecuación según las características del paciente
- ♦ Valorar el dolor como una entidad multidimensional y no únicamente por su intensidad
- ♦ Reconocer los mitos y prejuicios existentes en relación con el uso de analgésicos opioides, tanto en pacientes como en profesionales sanitarios

- ♦ Establecer las necesidades analgésicas de un paciente oncológico con base en la evidencia más reciente disponible
- ♦ Observar las respuestas del individuo al tratamiento analgésico, valorar su efectividad y la aparición de efectos adversos
- ♦ Profundizar en la relación que existe entre la nutrición y el cáncer
- ♦ Determinar las bases fisiopatológicas de la desnutrición oncológica y sus causas
- ♦ Adquirir los conocimientos necesarios para valorar el estado nutricional del paciente oncológico y prevenir posibles complicaciones
- ♦ Identificar las necesidades nutricionales del paciente oncológico y su abordaje
- ♦ Desarrollar habilidades para realizar un enfoque terapéutico nutricional y farmacológico en casos de ingesta alterada
- ♦ Actualizar los aspectos relacionados con las indicaciones, vías de acceso y las complicaciones de la nutrición artificial (enteral y parenteral)
- ♦ Evaluar las necesidades nutricionales de los pacientes en fase final de vida y abordarlas desde una perspectiva ética
- ♦ Describir los cuidados postquirúrgicos de los tipos de cáncer más frecuentes
- ♦ Poner en práctica las técnicas y cuidados de enfermería en rehabilitación pulmonar y fisioterapia respiratoria
- ♦ Reconocer los diferentes tipos de ostomías y sus características para proporcionar cuidados de calidad al paciente ostomizado
- ♦ Demostrar competencia en el correcto manejo del linfedema como complicación de la cirugía de mama
- ♦ Reconocer la importancia de los cuidados paliativos y conocer sus antecedentes históricos
- ♦ Enmarcar al paciente paliativo y sus cuidados dentro de la normativa estatal, conociendo sus derechos
- ♦ Identificar los signos y síntomas que aparecen en el paciente oncológico al final de la vida y saber cómo tratarlos para proporcionar el mayor confort y bienestar
- ♦ Detectar las necesidades del paciente en sus últimos días de vida para proporcionar cuidados integrales y de calidad
- ♦ Desarrollar habilidades para dar soporte emocional y psicológico al entorno familiar del paciente en los momentos de agonía
- ♦ Familiarizarse con el proceso del final de la vida en el domicilio, así como sus antecedentes históricos
- ♦ Distinguir los tipos de duelo y sus fases
- ♦ Diseñar planes de cuidados de enfermería dirigidos a los familiares que atraviesan procesos de duelo
- ♦ Comprender las diferentes esferas que abarca la bioética en los cuidados paliativos
- ♦ Desarrollar planes de cuidados a través del proceso de atención de enfermería incluyendo los diagnósticos (NANDA), objetivos (NOC) e intervenciones (NIC)
- ♦ Comunicar de forma comprensible, adecuada a las necesidades del paciente y facilitando información verdadera que ayude a la toma de decisiones
- ♦ Desarrollar habilidades de comunicación asertiva, de autorregulación, así como técnicas para el análisis y resolución de problemas
- ♦ Facilitar el proceso de adaptación y motivar para el cambio a los pacientes con negación desadaptativa
- ♦ Implementar las fases del proceso deliberativo como estrategia para guiar al paciente en la toma de decisiones sobre su propia salud
- ♦ Gestionar la aparición de la conspiración de silencio mediante la validación emocional, la empatía, la anticipación o el acuerdo
- ♦ Evaluar la capacidad de toma de decisiones del enfermo e identificar al paciente no competente
- ♦ Reconocer los factores externos, internos y de aprendizaje implicados en la aparición de agresividad en el paciente oncológico



- ♦ Dar soporte y evaluar las reacciones emocionales derivadas de la posibilidad de limitación del esfuerzo terapéutico
- ♦ Anticipar y prevenir la claudicación familiar mediante identificación de factores relacionados y desarrollar estrategias de intervención familiar
- ♦ Identificar manifestaciones e indicadores de riesgo de duelo complicado e implementar técnicas de soporte familiar
- ♦ Guiar al paciente y la familia en la planificación anticipada de las decisiones sanitarias
- ♦ Determinar la prevalencia del cáncer en edad pediátrica y familiarizarse con los tumores más frecuentes
- ♦ Describir los principales tratamientos en el paciente infantil y adolescente, así como sus posibles complicaciones
- ♦ Identificar las necesidades del paciente pediátrico con cáncer y su entorno familiar desde una perspectiva holística para prestar una atención de calidad
- ♦ Desarrollar habilidades para cuidar al paciente pediátrico en sus últimos días de vida, proporcionando apoyo psicológico y emocional
- ♦ Evaluar el estado nutricional del paciente pediátrico y adaptar la alimentación para disminuir las complicaciones y aumentar la calidad de vida
- ♦ Proporcionar una atención psicológica al paciente y su entorno durante las diferentes etapas de la enfermedad que favorezca una adaptación eficaz y mejore su bienestar
- ♦ Describir los tumores más frecuentes en la población anciana
- ♦ Conocer las características específicas de la población anciana y su influencia en las enfermedades neoplásicas
- ♦ Adquirir los conocimientos precisos para realizar una valoración geriátrica integral e identificar las necesidades del paciente con el fin de desarrollar un plan terapéutico
- ♦ Revisar los aspectos fundamentales del dolor oncológico en el paciente anciano y su abordaje multidimensional



- ♦ Exponer los fundamentos de la investigación en Ciencias de la Salud y su importancia en el ámbito de la Oncología
- ♦ Distinguir las diversas áreas de investigación en Oncología y Enfermería Oncológica, y su aportación en la mejora de la calidad de vida de los pacientes
- ♦ Profundizar en las características de la investigación traslacional y su importancia en Oncología
- ♦ Determinar las principales líneas de investigación enfermera en Oncología, tanto a nivel nacional como internacional
- ♦ Dirigir, organizar y evaluar proyectos de investigación individuales y grupos de trabajo enfermeros o multidisciplinarios
- ♦ Entender y hacer frente a los retos y dificultades a los que puede verse sometido el personal novel, en base a diferentes estrategias de apoyo institucional
- ♦ Reflexionar acerca de la propia práctica, realizando juicios críticos, mostrando actitud constructiva y teniendo en cuenta los conocimientos más novedosos
- ♦ Diferenciar los principales modelos de lectura crítica, según el tipo de estudio a analizar
- ♦ Interpretar la información contenida en la literatura científica para poner al alcance del paciente una evidencia contrastada y de calidad
- ♦ Emplear las nuevas tecnologías de la información y comunicación para mejorar la práctica diaria y el trabajo en equipo
- ♦ Actualizar los conocimientos en la oncología pediátrica
- ♦ Promover estrategias de trabajo basadas en el abordaje integral de la atención de los pacientes de oncología pediátrica como modelo de referencia en la consecución de la excelencia asistencial
- ♦ Favorecer la adquisición de habilidades y destrezas técnicas, mediante un sistema audiovisual potente, y posibilidad de desarrollo a través de talleres online de simulación y/o capacitación específica
- ♦ Incentivar el estímulo profesional mediante la educación continuada y la investigación
- ♦ Optimizar la calidad y atención al paciente pediátrico con patología oncológica, dotando de mayor cualificación a los profesionales sanitarios
- ♦ Adquirir las competencias esenciales para cuidar de forma integral a niños y adolescentes con cáncer y sus familias
- ♦ Reconocer y evaluar las necesidades físicas, psicológicas, sociales y espirituales del niño y adolescente con cáncer y su familia
- ♦ Alcanzar los conocimientos y habilidades suficientes para poder desarrollar las actitudes personales y profesionales necesarias para tratar a los niños y adolescentes con cáncer
- ♦ Desarrollar una visión integral del cuidado hacia el niño y adolescente con cáncer y su familia, para promover en todo momento su bienestar, autonomía y dignidad
- ♦ Desarrollar capacidades para la resolución de problemas y la generación de evidencias, en el campo de la oncología pediátrica, que corrijan las deficiencias en conocimientos y así establecer estándares de excelencia en la práctica



*Actualiza tus conocimientos  
a través del programa de  
Enfermería Oncológica*

03

# Competencias

Después de superar las evaluaciones del Grand Master en Enfermería Oncológica, el profesional de enfermería habrá adquirido las competencias profesionales necesarias para una praxis de calidad y actualizada con base en la última evidencia científica.



“

*Con este programa serás capaz de dominar los nuevos procedimientos terapéuticos y aplicar los mejores cuidados en Enfermería Oncológica”*





## Competencias generales

---

- ♦ Liderar la atención de enfermería en todas las etapas del proceso oncológico y en todos los niveles asistenciales
- ♦ Gestionar la continuidad asistencial focalizando la atención en las necesidades del paciente y su entorno
- ♦ Coordinar consultas de enfermería experta en la atención al enfermo oncológico y paliativo
- ♦ Dirigir equipos de cuidado oncológico en todos los ámbitos: unidades de hospitalización, hospitales de día y consultas externas
- ♦ Coordinar consultas de enfermería experta en la atención al enfermo oncológico y paliativo
- ♦ Dirigir equipos de cuidado oncológico en todos los ámbitos: unidades de hospitalización, hospitales de día y consultas externas
- ♦ Poseer y comprender conocimientos que aporten una base u oportunidad de ser originales en el desarrollo y/o aplicación de ideas, a menudo en un contexto de investigación
- ♦ Aplicar los conocimientos adquiridos y su capacidad de resolución de problemas en entornos nuevos o poco conocidos dentro de contextos más amplios (o multidisciplinares) relacionados con su área de estudio
- ♦ Integrar conocimientos y enfrentarse a la complejidad de formular juicios a partir de una información que, siendo incompleta o limitada, incluya reflexiones sobre las responsabilidades sociales y éticas vinculadas a la aplicación de sus conocimientos y juicios
- ♦ Comunicar sus conclusiones –y los conocimientos y razones últimas que las sustentan– a públicos especializados y no especializados de un modo claro y sin ambigüedades
- ♦ Poseer las habilidades de aprendizaje que les permitan continuar estudiando de un modo que habrá de ser en gran medida autodirigido o autónomo







## Competencias específicas

---

- ♦ Prestar cuidados especializados en el paciente oncológico, según sus particularidades
- ♦ Coordinar y dirigir a un equipo de enfermeros especializados en el paciente oncológico
- ♦ Atender a los familiares de los pacientes oncológicos, con especial atención a los que están en la fase de duelo
- ♦ Administrar a los pacientes los tratamientos prescritos, garantizando su seguridad
- ♦ Llevar a cabo el abordaje psicosocial del paciente en las diferentes etapas de su enfermedad, poniendo especial atención en el fin de la vida
- ♦ Conocer los factores de riesgo de cada tipo de tumor
- ♦ Detectar posibles urgencias o efectos secundarios en los pacientes que están recibiendo tratamientos
- ♦ Identificar una posible desnutrición o necesidad nutricional en el paciente oncológico
- ♦ Detectar las necesidades de los pacientes paliativos y abordarlas
- ♦ Participar en nuevas líneas de investigación enfermera en el ámbito de la oncología
- ♦ Trabajar de una manera holística, tolerante, sin enjuiciamientos, cuidadosa y sensible, asegurando que los derechos, creencias y deseos de los niños y adolescentes con cáncer y sus familias no se vean comprometidos, permitiendo que expresen sus preocupaciones e intereses, y que puedan responder adecuadamente
- ♦ Gestionar los cuidados de enfermería orientados a la satisfacción de las necesidades, derivadas de los problemas de salud del niño o adolescente con cáncer y a la prevención de complicaciones, garantizando una práctica segura y de calidad

- ♦ Valorar la repercusión de la hospitalización y de los procesos de enfermedad que implican una pérdida o un cambio de vida del niño y adolescente con cáncer y su familia, estableciendo una relación terapéutica que facilite su adaptación a la unidad, un afrontamiento adecuado y favorezca la implicación progresiva en los cuidados
- ♦ Valorar de forma integral y contextualizada al niño y adolescente con cáncer y su familia detectando cualquier anomalía y posibles déficits en sus necesidades, elaborando juicios clínicos profesionales, planificando las intervenciones y resolviendo de forma autónoma los problemas identificados y/o derivando a otro profesional, asegurando una actuación compartida y coordinada
- ♦ Realizar con eficacia y eficiencia los diferentes procedimientos, pruebas diagnósticas y tratamientos derivados de los diferentes problemas de salud en el niño y adolescente, teniendo en cuenta los distintos niveles de cuidados y asegurando una práctica profesional basada en los principios éticos, legales y de seguridad clínica
- ♦ Prestar cuidados integrales al niño o adolescente con cáncer y su familia desde una perspectiva ética y legal, con respeto, tolerancia, sin enjuiciamientos, con sensibilidad a la diversidad cultural, garantizando el derecho a la intimidad, la confidencialidad, la información, la participación, la autonomía y el consentimiento informado en la toma de decisiones
- ♦ Considerar los cuidados emocionales, físicos y personales, incluyendo satisfacer las necesidades de confort, nutrición e higiene personal y permitir el mantenimiento de las actividades cotidianas
- ♦ Gestionar cuidados de enfermería al niño con un proceso oncológico de forma autónoma, que permitan una adecuada adaptación, vivencia y afrontamiento de la enfermedad, del largo proceso evolutivo de la misma, la terapia intensiva y específica que requiere, sus efectos secundarios y la repercusión psico-emocional y social que supone para el niño, adolescente y su familia
- ♦ Educar, facilitar, apoyar y animar para el bienestar y el confort de los niños y adolescentes con cáncer y sus familias
- ♦ Aplicar diferentes estrategias de educación para la salud al niño o adolescente con cáncer, de manera autónoma, identificando las necesidades de aprendizaje, diseñando, planificando y llevando a cabo intervenciones para promover, fomentar y mantener la autonomía del niño y adolescente con cáncer y familia, para prevenir riesgos y lograr el mayor nivel de autocuidado posible
- ♦ Valorar al niño y adolescente con cáncer y a su familia y su entorno social, identificando su grado de dependencia, los cuidados que requiere, los recursos y apoyos sociales disponibles, así como, los servicios de salud necesarios para cubrir sus necesidades
- ♦ Gestionar los cuidados de enfermería orientados a la satisfacción de las necesidades del niño y adolescente con cáncer y su familia y a las complicaciones derivadas de un problema de salud que requiere atención en las unidades de urgencias y Cuidados Intensivos Pediátricos (UCIP) teniendo en cuenta los estándares de calidad y seguridad clínica
- ♦ Desarrollar capacidad de anticipación y actuación ante situaciones que puedan poner en riesgo la vida del niño y adolescente en estado crítico, en un entorno complejo con tecnología diagnóstica y terapéutica en constante actualización

- ♦ Proporcionar el apoyo emocional necesario, ante el impacto producido por la gravedad de la enfermedad, el ingreso en Urgencias o UCIP, para disminuir el estrés emocional, facilitar el afrontamiento eficaz de la situación y favorecer la adaptación a la unidad o la vivencia del duelo
- ♦ Mantener una comunicación eficaz con el equipo, con otros profesionales, instituciones, y grupos sociales, utilizando los recursos disponibles, facilitando el intercambio de información y contribuyendo a una mejora en los cuidados prestados en un clima de colaboración y para darse cuenta de que el bienestar del paciente se alcanza a partir de la combinación de recursos y acciones de los miembros del equipo
- ♦ Valorar el riesgo y promocionar activamente el bienestar y seguridad de todas las personas del entorno de trabajo
- ♦ Basar su práctica clínica en la mejor evidencia disponible para contribuir a una mejora continua en la calidad de los cuidados prestados al niño y adolescente con cáncer y su familia

“

*Aprovecha la oportunidad y da el paso para ponerte al día en las últimas novedades en Enfermería Oncológica”*

# 04

## Dirección del curso

El programa incluye, en su cuadro docente, especialistas de referencia en Enfermería Oncológica que vierten en esta capacitación la experiencia de su trabajo. Además, participan en su diseño y elaboración, otros especialistas de reconocido prestigio que completan el programa de un modo interdisciplinar.







“

*Aprende de profesionales de referencia,  
los últimos avances en los procedimientos  
en el ámbito de la Enfermería Oncológica”*



## Dirección



### Dña. Morán López, Marina

- ♦ DUE en Servicios de Oncología Médica, Cirugía General y Digestivo, y Traumatología en Hospital Universitario Infanta Elena de Madrid desde diciembre de 2007
- ♦ Servicios de Cirugía infantil, neonatos, consultas externas, traumatología infantil en Hospital Universitario La Paz
- ♦ Auxiliar de Enfermería: - En el Hospital Universitario La Paz 2006



### Dña. Coronado Robles, Raquel

- ♦ Enfermera especialista en Enfermería Pediátrica
- ♦ Unidad de oncohematología pediátrica Hospital Vall d'Hebron de Barcelona
- ♦ Profesora Grado en Enfermería en UAB

## Profesores

### Dña. García Parra, Natalia

- ♦ Coordinadora de voluntariado. Asociación Española Contra el Cáncer (Madrid), 2018-Actualidad
- ♦ Coordinadora de voluntariado en el Hospital Infanta Elena
- ♦ Psicooncóloga. Asociación Española Contra el Cáncer (Albacete), 2017–2018
- ♦ Psicóloga. Asociación Española de Enfermos de Leucemia Mieloide Crónica (AELEMIC), 2016-2017
- ♦ Psicóloga. Clínica DRM (Murcia). Servicio de Psicología infantil, adolescentes y adultos. Evaluaciones psicológicas, 2015-2017

### Dña. Soriano Ruiz, Teresa

- ♦ Hospital de Día (polivalente), Hospital Universitario Infanta Elena, septiembre 2011-Actualidad
- ♦ Enfermera Planta de Cirugía General, Hospital Universitario Infanta Elena, mayo 2009-septiembre 2011
- ♦ Enfermera Residencia Amma Humanes, agosto-septiembre 2009
- ♦ Enfermera Residencia Nuestra Señora de La Soledad, mayo-agosto 2009
- ♦ Enfermera Residencia y Centro de Día Personalía, Parla, octubre 2008-mayo 2009
- ♦ Auxiliar de Enfermería Residencia y Centro de Día Personalía, Parla, julio 2007-mayo 2009
- ♦ Auxiliar de Enfermería Centro de Día Nurse SL, julio-septiembre 2006

### Dña. Bonfill Ralló, Marina

- ♦ Psicooncóloga Unidad de oncohematología pediátrica Vall d'Hebron Barcelona Hospital Campus

### Dña. Fernández Angulo, Verónica

- ♦ Hospital de día Unidad de oncohematología pediátrica Hospital Vall d'Hebron de Barcelona

### Dña. Casado Pérez, Eva

- ♦ Diplomada Universitaria de Enfermería por la EUE "Fundación Jiménez Díaz"
- ♦ Hospital Infanta Elena de Valdemoro, Enfermera Servicio de Medicina Nuclear Hospital de Día Oncológico
- ♦ Servicio de Urgencias Generales y Pediátricas Hospital de Sanitas 'La Moraleja', Madrid: Enfermera, noviembre del 2005-diciembre del 2007
- ♦ Servicio de Urgencias Generales y Pediátricas Instituto de Ginecología y Reproducción Asistida FIV Madrid, Madrid, septiembre del 2000-noviembre del 2005
- ♦ Servicios de ginecología, obstetricia y reproducción asistida Fundación Jiménez Díaz, Madrid: Enfermera, diciembre del 2004-mayo del 2005
- ♦ Servicio de Medicina Interna y Unidad de Corta Estancia Enfermera disponible para los servicios de Neurología, Cardiología, Ginecología y Neumología, julio del 2004-septiembre del 2004
- ♦ Servicio de Urgencias Enfermera disponible para los servicios de Medicina Interna, Neumología y Cirugía de Cuello y Mama, enero del 2001-diciembre del 2001
- ♦ Servicio de Urgencias Enfermera disponible para los servicios de Digestivo, Neumología, Medicina Interna, Oncología y Ginecología y Obstetricia

### Dña. Menéndez, Noelia

- ♦ Unidad Covid-19 Hospital de día, Hospital Universitario Infanta Elena (Valdemoro), junio 2019-junio2020
- ♦ Prestando servicio en todas las plantas de Hospitalización, Urgencias, Consultas Externas y Extracciones, Hospital HLA Universitario Moncloa, Madrid abril 2010-Septiembre 2019
- ♦ Hospitalización, Hospital de El Bierzo (León), julio y agosto 2009

**Dña. Martínez Camacho, Minerva**

- ♦ Medicina nuclear, Hospital Infanta Elena DUE Hospital de oncología y hematología
- ♦ Urgencias, Valdemoro. Madrid Hospital Infanta Elena DUE, diciembre 2007-agosto 2019
- ♦ Medicina interna, Madrid Clinica Universal DUE, septiembre 2006-diciembre 2007
- ♦ Consejería de Educación DUE, Alcorcón. Madrid Comunidad de Madrid, septiembre 2005-junio 2006
- ♦ Enfermera escolar, Madrid Hospital 12 de Octubre DUE Endocrino, de junio-agosto 2005
- ♦ Medicina Interna, Madrid Hospital Central de la Cruz Roja DUE, abril-junio 2005
- ♦ Urgencias, Madrid Hospital Gregorio Marañón DUE, diciembre 2004-marzo 2005
- ♦ UCI, Madrid Clinica Universal DUE, septiembre 2003-enero 2005
- ♦ UCI Neurología, Madrid Hospital Ramón Y Cajal DUE, julio-agosto 2003

**Dña. Hladun Álvaro, Raquel**

- ♦ Facultativa médica especialista y responsable de Ensayos Clínicos en Unidad de oncohematología pediátrica Vall d'Hebron Barcelona Hospital Campus

**Dña. Muñoz Blanco, Ma José**

- ♦ Supervisora unidad de cuidados intensivos pediátricos (UCI-P), Vall d'Hebron Barcelona Hospital Campus

**D. Ortegón Delgadillo, Ramiro**

- ♦ Unidad de oncohematología pediátrica Vall d'Hebron Barcelona Hospital Campus. Co-director en SEER (Salud y Educación Emocional)

**Dña. Rodríguez Gil, Raquel**

- ♦ Unidad de cuidados intensivos pediátricos (UCI-P), Vall d'Hebron Barcelona Hospital Campus

**Dña. Saló Rovira, Anna**

- ♦ Psicooncóloga Unidad de oncohematología pediátrica Vall d'Hebron Barcelona Hospital Campus





**D. Toro Guzmán, Antonio**

- ♦ Unidad de oncohematología pediátrica Hospital Vall d'Hebron de Barcelona. Profesor asociado Grado en Enfermería en Universidad Autónoma de Barcelona (UAB) 2017-2018

**Dra. Vidal Laliena, Miriam**

- ♦ Biól. PhD. Ph.D biología celular, inmunología y neurociencia en IDIBAPS-UB. Clinical Data Manager-study coordinator Unidad de oncohematología pediátrica Vall d'Hebron Barcelona Hospital Campus (2016-2017)
- ♦ Actualmente monitorea de ensayos clínicos en industria farmacéutica (contacto, soporte y coordinación con las unidades hospitalarias)

**Dña. Fernández Martínez, Ruth**

- ♦ Hospital de día Unidad de oncohematología pediátrica, Hospital Vall d'Hebron de Barcelona

**Dña. Uría Oficialdegui, Luz**

- ♦ Facultativa médica especialista y responsable de Ensayos Clínicos en Unidad de oncohematología pediátrica Vall d'Hebron Barcelona Hospital Campus

**D. Velasco Puyó, Pablo**

- ♦ Unidad de oncohematología pediátrica en Vall d'Hebron Barcelona Hospital Campus. Profesor asociado Facultad de Medicina UAB

**Dña. Verona-Martínez Humet, Pilar**

- ♦ Asociación AFANOC

**Dña. Vlaic, Mihaela**

- ♦ Enfermera pediátrica. Hospital Vall d'Hebron de Barcelona



05

# Estructura y contenido

La estructura de los contenidos ha sido diseñada por un equipo de profesionales de los mejores centros hospitalarios y universidades del territorio nacional, conscientes de la relevancia de la actualidad de la especialización para poder intervenir ante la prevención, cuidado y seguimiento de la salud obstétrica de nuestras pacientes, y comprometidos con la enseñanza de calidad mediante las nuevas tecnologías educativas.





“

*Este Grand Master en Enfermería Oncológica contiene el programa más completo y actualizado del mercado”*

## Módulo 1. Introducción a la oncología. Enfermería oncológica

- 1.1. Oncología y enfermería oncológica
  - 1.1.1. Introducción a la Enfermería Oncológica
  - 1.1.2. Definición de cáncer
  - 1.1.3. Conceptos histológicos esenciales
- 1.2. Etiopatogenia y biología del cáncer
  - 1.2.1. Teorías etiopatogénicas
    - 1.2.1.1. Teoría viral
    - 1.2.1.2. Teoría del Oncogén
    - 1.2.1.3. Teoría de los genes supresores
    - 1.2.1.4. Teoría Génica
    - 1.2.1.5. Teoría inflamatoria
  - 1.2.2. Biología del cáncer
    - 1.2.2.1. Conceptos de biología celular
    - 1.2.2.2. Mecanismos de transformación maligna
- 1.3. Carcinogénesis
  - 1.3.1. Alteraciones genéticas
    - 1.3.1.1. Protooncogenes
    - 1.3.1.2. Genes reparadores de tumores
    - 1.3.1.3. Genes reparadores del DNA
  - 1.3.2. Alteraciones epigenéticas
  - 1.3.3. Agentes carcinogénicos
- 1.4. Clasificación y nomenclatura de los tumores
  - 1.4.1. Tumores benignos
  - 1.4.2. Tumores malignos
- 1.5. Progresión tumoral. Estadificación
  - 1.5.1. Vías de diseminación tumoral
  - 1.5.2. Estadificación
    - 1.5.2.1. En función de la extensión
    - 1.5.2.2. En función del grado de diferenciación



- 1.6. Factores de riesgo
  - 1.6.1. Factores genéticos
  - 1.6.2. Factores hormonales
  - 1.6.3. Radiaciones
  - 1.6.4. Tabaco
  - 1.6.5. Alcohol
  - 1.6.6. Dieta
  - 1.6.7. Fármacos
  - 1.6.8. Agentes físicos
  - 1.6.9. Agentes químicos
  - 1.6.10. Agentes biológicos
  - 1.6.11. Exposición ocupacional
- 1.7. Epidemiología del cáncer
  - 1.7.1. Epidemiología del cáncer en el mundo
  - 1.7.2. Epidemiología del cáncer en España
    - 1.7.2.1. Incidencia
    - 1.7.2.2. Prevalencia
    - 1.7.2.3. Mortalidad
    - 1.7.2.4. Supervivencia
- 1.8. Prevención del cáncer
  - 1.8.1. Tipos de prevención
  - 1.8.2. Prevención primaria
    - 1.8.2.1. Intervención frente al tabaquismo
    - 1.8.2.2. Intervención frente al consumo del consumo de alcohol
    - 1.8.2.3. Promoción de dieta saludable
  - 1.8.3. Prevención secundaria
  - 1.8.4. Prevención terciaria
  - 1.8.5. Prevención cuaternaria
- 1.9. Programas de detección precoz
  - 1.9.1. Programa de detección precoz del cáncer colorrectal
  - 1.9.2. Programa de detección precoz del cáncer de mama
  - 1.9.3. Programa de detección precoz del cáncer de cérvix

- 1.10. Valoración global del paciente oncológico
  - 1.10.1. Marcadores tumorales
  - 1.10.2. Pruebas de imagen
  - 1.10.3. Escalas de valoración
    - 1.10.3.1. Escalas de valoración de la calidad de vida
      - 1.10.3.1.1. Evaluación de síntomas
      - 1.10.3.1.2. Evaluación funcional
      - 1.10.3.1.3. Evaluación de la calidad de vida

## Módulo 2. Tipos de tumores

- 2.1. Tumores hematológicos
  - 2.1.1. Linfoma
  - 2.1.2. Leucemia
  - 2.1.3. Síndromes mieloproliferativos
  - 2.1.4. Síndromes mielodisplásicos
  - 2.1.5. Tumores de células plasmática
- 2.2. Tumores osteomusculares
  - 2.2.1. Osteosarcoma
  - 2.2.2. Condrosarcoma
  - 2.2.3. Sarcoma de Ewing
  - 2.2.4. Sarcomas de partes blandas
- 2.3. Tumores del aparato digestivo
  - 2.3.1. Cáncer de esófago
  - 2.3.2. Cáncer gástrico
  - 2.3.3. Cáncer colorrectal
  - 2.3.4. Carcinoma de ano
  - 2.3.5. Otros tumores intestinales
  - 2.3.6. Hepatocarcinoma
  - 2.3.7. Colangiocarcinoma
  - 2.3.8. Carcinoma de vesícula biliar
  - 2.3.9. Cáncer de páncreas



- 2.4. Tumores del sistema nervioso
  - 2.4.1. Astrocitoma
  - 2.4.2. Oligodendroglioma
  - 2.4.3. Glioblastoma
  - 2.4.4. Meningioma
  - 2.4.5. Neurinoma
  - 2.4.6. Schwannoma
- 2.5. Tumores genitourinarios
  - 2.5.1. Carcinoma renal
  - 2.5.2. Carcinoma urotelial
  - 2.5.3. Carcinoma vesical
  - 2.5.4. Carcinoma de próstata
  - 2.5.5. Cáncer de endometrio
  - 2.5.6. Cáncer de ovario
  - 2.5.7. Cáncer de cérvix
  - 2.5.8. Cáncer de vulva
  - 2.5.9. Cáncer de testículo
  - 2.5.10. Cáncer de pene
- 2.6. Tumores endocrinos
  - 2.6.1. Cáncer de tiroides y paratiroides
  - 2.6.2. Carcinoma suprarrenal
  - 2.6.3. Tumores neuroendocrinos
  - 2.6.4. Tumores carcinoideos
  - 2.6.5. Síndromes de neoplasia endocrina múltiple
- 2.7. Tumores de cabeza y cuello
  - 2.7.1. Tumores hipofisarios
  - 2.7.2. Cáncer de cavidad oral
  - 2.7.3. Cáncer de orofaringe y nasofaringe
  - 2.7.4. Cáncer de senos paranasales
  - 2.7.5. Cáncer de glándulas salivales
  - 2.7.6. Cáncer de laringe

- 2.8. Tumores dermatológicos
  - 2.8.1. Melanoma
  - 2.8.2. Carcinoma basocelular
  - 2.8.3. Carcinoma epidermoide
- 2.9. Cáncer de mama
  - 2.9.1. Subtipos histológicos
  - 2.9.2. Subtipos moleculares
- 2.10. Tumores torácicos
  - 2.10.1. Cáncer de pulmón
  - 2.10.2. Timoma
  - 2.10.3. Mesotelioma pleural

### Módulo 3. Tratamientos oncológicos

- 3.1. Tipos de tratamientos
  - 3.1.1. Tratamiento neoadyuvante
  - 3.1.2. Tratamiento adyuvante
  - 3.1.3. Tratamiento paliativo
  - 3.1.4. Terapias dirigidas
- 3.2. Cirugía oncológica
  - 3.2.1. Conceptos esenciales
  - 3.2.2. Valoración preoperatoria
  - 3.2.3. Técnicas quirúrgicas en los principales tumores
  - 3.2.4. Urgencias quirúrgicas
- 3.3. Tratamiento quimioterápico
  - 3.3.1. Fundamentos de la quimioterapia
  - 3.3.2. Tipos de quimioterapia
    - 3.3.2.1. Agentes alquilantes
    - 3.3.2.2. Compuestos de platino
    - 3.3.2.3. Alcaloides de origen vegetal
    - 3.3.2.4. Antimetabolitos
    - 3.3.2.5. Inhibidores de la topoisomerasa
    - 3.3.2.6. Antibióticos antitumorales
    - 3.3.2.7. Otros agentes
  - 3.3.3. Tipos de respuesta

- 3.4. Efectos secundarios de la quimioterapia
  - 3.4.1. Toxicidad digestiva
  - 3.4.2. Toxicidad cutánea
  - 3.4.3. Toxicidad hematológica
  - 3.4.4. Toxicidad cardiovascular
  - 3.4.5. Toxicidad neurológica
  - 3.4.6. Otros efectos secundarios
- 3.5. Tratamiento radioterápico
  - 3.5.1. Tipos de radioterapia
  - 3.5.2. Indicaciones
- 3.6. Efectos secundarios de la radioterapia
  - 3.6.1. Radioterapia de cabeza y cuello
  - 3.6.2. Radioterapia de tórax
  - 3.6.3. Radioterapia de abdomen y pelvis
- 3.7. Técnicas de radiología intervencionista
  - 3.7.1. Radiofrecuencia
  - 3.7.2. Quimioembolización
  - 3.7.3. Radioembolización
  - 3.7.4. Otras
- 3.8. Tratamiento hormonal
  - 3.8.1. Antiestrógenos
  - 3.8.2. Progestágenos
  - 3.8.3. Inhibidores de la aromatasa
  - 3.8.4. Estrógenos
  - 3.8.5. Antiandrógenos
  - 3.8.6. Agonistas de la hormona liberadora de gonadotropinas
- 3.9. Tratamientos biológicos
  - 3.9.1. Anticuerpos monoclonales
  - 3.9.2. Inhibidores de cinasas
  - 3.9.3. Inhibidores de mTOR
  - 3.9.4. Citoquinas inmunorreguladoras

- 3.10. Trasplantes
  - 3.10.1. Trasplante de órgano sólido
  - 3.10.2. Trasplante de médula ósea
  - 3.10.3. Trasplante de sangre periférica
  - 3.10.4. Trasplante de cordón umbilical

## Módulo 4. Papel de enfermería en la administración del tratamiento quimioterápico

- 4.1. Recepción y almacenamiento de productos citostáticos
  - 4.1.1. Recepción
  - 4.1.2. Almacenamiento
- 4.2. Validación de productos citostáticos
  - 4.2.1. Validación farmacéutica
  - 4.2.2. Hoja de trabajo
  - 4.2.3. Etiqueta
  - 4.2.4. Estabilidad y compatibilidad
- 4.3. Preparación de productos citostáticos
  - 4.3.1. Área de trabajo
    - 4.3.1.1. Cabina de seguridad biológica
    - 4.3.1.2. Aisladores de laboratorio
    - 4.3.1.3. Normas del área de trabajo
    - 4.3.1.4. Normas de limpieza
    - 4.3.1.5. Contaminación del lugar de trabajo
    - 4.3.1.6. Derrames
    - 4.3.1.7. Exposiciones accidentales
- 4.4. Administración
  - 4.4.1. Protección del administrador
  - 4.4.2. Protección ambiental
  - 4.4.3. Prevención de errores
  - 4.4.4. Accesos venosos
  - 4.4.5. Técnica de administración

- 4.5. Vías de administración de la quimioterapia
  - 4.5.1. Definición
  - 4.5.2. Quimioterapia oral
  - 4.5.3. Catéteres venosos periféricos
    - 4.5.3.1. Criterios de selección
    - 4.5.3.2. Tipo de material
    - 4.5.3.3. Lugares de inserción
    - 4.5.3.4. Técnica de colocación
    - 4.5.3.5. Cuidados de enfermería
  - 4.5.4. Catéter venoso central con reservorio
    - 4.5.4.1. Criterios de selección
    - 4.5.4.2. Tipo de material
    - 4.5.4.3. Lugares de inserción
    - 4.5.4.4. Técnica de colocación
    - 4.5.4.5. Cuidados de enfermería
  - 4.5.5. Catéter venoso central de inserción percutánea
    - 4.5.5.1. Criterios de selección
    - 4.5.5.2. Tipo de material
    - 4.5.5.3. Lugares de inserción
    - 4.5.5.4. Técnica de colocación
    - 4.5.5.5. Cuidados de enfermería
  - 4.5.6. Catéter venoso central de inserción periférica
    - 4.5.6.1. Criterios de selección
    - 4.5.6.2. Tipo de material
    - 4.5.6.3. Lugares de inserción
    - 4.5.6.4. Técnica de colocación
    - 4.5.6.5. Cuidados de enfermería
  - 4.5.7. Quimioterapia intraperitoneal
    - 4.5.7.1. Criterios de selección
    - 4.5.7.2. Técnica de administración
    - 4.5.7.3. Cuidados de enfermería
- 4.6. Complicaciones de los accesos venosos
  - 4.6.1. Introducción
  - 4.6.2. Complicaciones tempranas
    - 4.6.2.1. Infección
    - 4.6.2.2. Neumotórax
    - 4.6.2.3. Acodamiento del catéter
    - 4.6.2.4. Malposición del catéter y extravasación
    - 4.6.2.5. Arritmias
    - 4.6.2.6. Migración o dislocación del catéter
    - 4.6.2.7. Fractura del catéter y embolismo
    - 4.6.2.8. Oclusión u obstrucción del catéter
  - 4.6.3. Complicaciones tardías
    - 4.6.3.1. Fractura del catéter
    - 4.6.3.2. Trombosis
    - 4.6.3.3. Necrosis de la piel circundante al dispositivo
- 4.7. Manejo de la flebitis
  - 4.7.1. Definición
  - 4.7.2. Causas
  - 4.7.3. Signos y síntomas
  - 4.7.4. Clasificación
  - 4.7.5. Factores de riesgo
  - 4.7.6. ¿Cómo prevenir la flebitis?
  - 4.7.7. Cuidados de enfermería
- 4.8. Manejo de la extravasación
  - 4.8.1. Definición
  - 4.8.2. Factores relacionados con la extravasación
  - 4.8.3. ¿Cómo prevenir la extravasación?
  - 4.8.4. Clasificación de citostáticos según los efectos de la extravasación
  - 4.8.5. Manifestaciones de la extravasación según citostático
  - 4.8.6. Tratamiento general
  - 4.8.7. Tratamiento específico
  - 4.8.8. Tratamiento quirúrgico
  - 4.8.9. Cuidados de enfermería

- 4.9. Riesgos de exposición durante la administración
  - 4.9.1. Personal afectado
  - 4.9.2. Vías de penetración
  - 4.9.3. Riesgos genéticos
- 4.10. Tratamiento de los residuos citostáticos y excretas
  - 4.10.1. Tratamiento de las excretas
    - 4.10.1.1. Orina
    - 4.10.1.2. Heces
    - 4.10.1.3. Sudor
    - 4.10.1.4. Resto
  - 4.10.2. Tratamiento de los residuos citostáticos
    - 4.10.2.1. Normativa
    - 4.10.2.2. Tipos de residuos
    - 4.10.2.3. Material necesario
    - 4.10.2.4. Manipulación y almacenamiento
    - 4.10.2.5. Eliminación

## Módulo 5. Manifestaciones clínicas y urgencias en el paciente oncológico

- 5.1. Introducción a la semiología en el paciente oncológico
  - 5.1.1. Valoración enfermera del paciente oncológico
  - 5.1.2. Plan de cuidados NANDA-NOC-NIC
- 5.2. Manifestaciones respiratorias
  - 5.2.1. Disnea
  - 5.2.2. Tos
  - 5.2.3. Hipo
  - 5.2.4. Hemoptisis
  - 5.2.5. Derrame pleural neoplásico
- 5.3. Manifestaciones del aparato digestivo
  - 5.3.1. Boca seca
  - 5.3.2. Náuseas y vómitos
  - 5.3.3. Estreñimiento. Fecaloma.
  - 5.3.4. Diarrea
  - 5.3.5. Síndrome de aplastamiento gástrico
  - 5.3.6. Disfagia
- 5.3.7. Sialorrea
- 5.3.8. Obstrucción intestinal
- 5.3.9. Ascitis neoplásica
- 5.4. Manifestaciones urinarias.
  - 5.4.1. Espasmo vesical
  - 5.4.2. Incontinencia urinaria
  - 5.4.3. Tenesmo vesical
  - 5.4.4. Disuria
  - 5.4.5. Hematuria
- 5.5. Manifestaciones psicológicas
  - 5.5.1. Síndrome confusional agudo
  - 5.5.2. Ansiedad
  - 5.5.3. Depresión
  - 5.5.4. Insomnio
- 5.6. Manifestaciones del sistema nervioso
  - 5.6.1. Convulsiones
  - 5.6.2. Compresión medular
  - 5.6.3. Hipertensión intracraneal
  - 5.6.4. Espasmos musculares
  - 5.6.5. Encefalopatía metabólica
- 5.7. Manifestaciones hematológicas y circulatorias
  - 5.7.1. Hemorragias
  - 5.7.2. Anemia
  - 5.7.3. Síndrome de vena cava superior
  - 5.7.4. Derrame pericárdico neoplásico
- 5.8. Miscelánea: síntomas sistémicos y síndrome constitucional
  - 5.8.1. Astenia
  - 5.8.2. Anorexia. Caquexia
  - 5.8.3. Diaforesis
  - 5.8.4. Linfedema neoplásico
  - 5.8.5. Úlceras tumorales
  - 5.8.6. Prurito
  - 5.8.7. Fiebre tumoral



- 5.9. Bases del dolor en pacientes oncológicos
  - 5.9.1. Anatomofisiología
  - 5.9.2. Etiología
  - 5.9.3. Valoración subjetiva
  - 5.9.4. Valoración objetiva
  - 5.9.5. Instrumentos de medida
- 5.10. Importancia del tratamiento analgésico
  - 5.10.1. Mitos en el tratamiento analgésico
  - 5.10.2. Modalidades en analgesia

## Módulo 6. Abordaje enfermero en la nutrición y cuidados postquirúrgicos del paciente oncológico

- 6.1. La alimentación en la prevención del cáncer
  - 6.1.1. Carcinogénesis en la dieta
  - 6.1.2. Alimentos y nutrientes
  - 6.1.3. Factores de riesgo y elementos protectores
  - 6.1.4. Estilo de vida
- 6.2. Principios generales de la desnutrición en el paciente oncológico
  - 6.2.1. Epidemiología de la desnutrición
  - 6.2.2. Fisiopatología
  - 6.2.3. Tipos de desnutrición
  - 6.2.4. Causas de la desnutrición en el paciente oncológico
    - 6.2.4.1. Relacionadas con el tumor
    - 6.2.4.2. Relacionadas con el paciente
    - 6.2.4.3. Relacionadas con el tratamiento
  - 6.2.5. Manifestaciones clínicas de la desnutrición
    - 6.2.5.1. Caquexia tumoral
    - 6.2.5.2. Sarcopenia

- 6.3. Valoración del estado nutricional
  - 6.3.1. Historia clínica y valoración nutricional subjetiva
  - 6.3.2. Exámenes de detección
    - 6.3.2.1. *Malnutrition Screening Tool*
    - 6.3.2.2. *Patient-Generated Subjective Global Assessment*
  - 6.3.3. Medidas antropométricas
  - 6.3.4. Medidas bioquímicas
- 6.4. Abordaje nutricional y farmacológico
  - 6.4.1. Recomendaciones generales
  - 6.4.2. Recomendaciones en situaciones de ingesta alterada
    - 6.4.2.1. Anorexia
    - 6.4.2.2. Náuseas y vómitos
    - 6.4.2.3. Disfagia
    - 6.4.2.4. Disgeusia
    - 6.4.2.5. Mucositis oral
    - 6.4.2.6. Xerostomía
    - 6.4.2.7. Disfagia a líquidos y sólidos
  - 6.4.3. Suplementos nutricionales
  - 6.4.4. Terapia farmacológica
- 6.5. Nutrición enteral
  - 6.5.1. Indicaciones
  - 6.5.2. Vías de acceso
  - 6.5.3. Fórmulas nutrición enteral
  - 6.5.4. Complicaciones
- 6.6. Nutrición parenteral
  - 6.6.1. Indicaciones
  - 6.6.2. Vías de acceso
  - 6.6.3. Tipos de nutrición parenteral
  - 6.6.4. Requerimientos nutricionales
  - 6.6.5. Complicaciones
- 6.7. Nutrición en la etapa final de vida
  - 6.7.1. Intervención nutricional
  - 6.7.2. Nutrición e hidratación asistidas
  - 6.7.3. Aspectos éticos, culturales y religiosos

- 6.8. Cuidados postquirúrgicos tras cirugía torácica
  - 6.8.1. Rehabilitación pulmonar
  - 6.8.2. Fisioterapia respiratoria
- 6.9. Cuidados en el paciente ostomizado
  - 6.9.1. Conceptos generales
  - 6.9.2. Clasificación de las ostomías
    - 6.9.2.1. Ostomías digestivas
      - 6.9.2.1.1. Tipos de ostomía digestiva
      - 6.9.2.1.2. Higiene y cuidados
      - 6.9.2.1.3. Dieta
      - 6.9.2.1.4. Aspectos psicológicos
      - 6.9.2.1.5. Complicaciones
    - 6.9.2.2. Ostomías urinarias
      - 6.9.2.2.1. Tipos de ostomía urinaria
      - 6.9.2.2.2. Higiene y cuidados
    - 6.9.2.3. Ostomías respiratorias
      - 6.9.2.3.1. Tipos de ostomía respiratoria
      - 6.9.2.3.2. Higiene y cuidados
- 6.10. Cuidados postquirúrgicos tras cirugía de mama
  - 6.10.1. Cirugía de cáncer de mama
    - 6.10.1.1. Impacto psicológico
  - 6.10.2. Linfedema
    - 6.10.2.1. Clasificación
    - 6.10.2.2. Epidemiología
    - 6.10.2.3. Etiología
    - 6.10.2.4. Manifestaciones clínicas
    - 6.10.2.5. Diagnóstico
    - 6.10.2.6. Cuidados de enfermería

## Módulo 7. Cuidados de enfermería en el paciente paliativo y terminal

- 7.1. Principios y organización de los cuidados paliativos
  - 7.1.1. Definición de cuidados paliativos
    - 7.1.1.1. Objetivos de los cuidados paliativos
    - 7.1.1.2. Principios de los cuidados paliativos
  - 7.1.2. Historia de los cuidados paliativos
  - 7.1.3. Calidad de vida
- 7.2. Legislación y aspectos éticos relacionados con la atención paliativa
  - 7.2.1. Legislación estatal
  - 7.2.2. Derechos y deberes de los pacientes
  - 7.2.3. Prevención cuaternaria
  - 7.2.4. Consentimiento informado
- 7.3. Principales signos y síntomas en el paciente terminal
  - 7.3.1. Manifestaciones digestivas
    - 7.3.1.1. Anorexia
    - 7.3.1.2. Estreñimiento
    - 7.3.1.3. Náuseas y vómitos
    - 7.3.1.4. Caquexia
    - 7.3.1.5. Sequedad y lesiones de boca
  - 7.3.2. Manifestaciones respiratorias
    - 7.3.2.1. Disnea
    - 7.3.2.2. Tos
    - 7.3.2.3. Hipo
    - 7.3.2.4. Estertores premortem
  - 7.3.3. Manifestaciones neuropsicológicas
    - 7.3.3.1. Cansancio y fatiga
    - 7.3.3.2. Insomnio
    - 7.3.3.3. Depresión
    - 7.3.3.4. Delirium
  - 7.3.4. Manifestaciones genitourinarias
    - 7.3.4.1. Retención de orina
  - 7.3.5. Dolor
  - 7.3.6. Fiebre y distermia

- 7.3.7. Urgencias en el paciente terminal
  - 7.3.7.1. Hemorragia masiva
  - 7.3.7.2. Convulsiones
  - 7.3.7.3. Depresión respiratoria aguda
- 7.4. Cuidados de enfermería
  - 7.4.1. Modelo de las necesidades de Virginia Henderson
    - 7.4.1.1. Necesidad 1: respiración
    - 7.4.1.2. Necesidad 2: alimentación/hidratación
    - 7.4.1.3. Necesidad 3: eliminación
    - 7.4.1.4. Necesidad 4: movilización
    - 7.4.1.5. Necesidad 5: reposo/sueño
    - 7.4.1.6. Necesidad 6: vestirse
    - 7.4.1.7. Necesidad 7: temperatura
    - 7.4.1.8. Necesidad 8: higiene/piel
    - 7.4.1.9. Necesidad 9: seguridad
    - 7.4.1.10. Necesidad 10: comunicación
    - 7.4.1.11. Necesidad 11: religión/creencias
    - 7.4.1.12. Necesidad 12: desarrollo
    - 7.4.1.13. Necesidad 13: actividades recreativas/ocio
    - 7.4.1.14. Necesidad 14: aprender/descubrir
- 7.5. El final de la vida
  - 7.5.1. Últimos días
  - 7.5.2. Agonía
    - 7.5.2.1. Características de la situación de agonía
    - 7.5.2.2. Cuidados en la agonía
  - 7.5.3. Atención espiritual
  - 7.5.4. Sedación
    - 7.5.4.1. Síntomas refractarios
    - 7.5.4.2. Tipos de sedación
    - 7.5.4.3. Fármacos utilizados
    - 7.5.4.4. Consideraciones éticas





- 7.6. Atención paliativa y cuidados integrales al paciente oncológico
  - 7.6.1. El papel del equipo multidisciplinar
  - 7.6.2. Modelos de atención de cuidados
  - 7.6.3. Atención a la familia
    - 7.6.3.1. Síntomas familiares en la atención al paciente terminal
    - 7.6.3.2. Atención psicosocial
- 7.7. Atención paliativa en el domicilio
  - 7.7.1. Antecedentes
  - 7.7.2. Proceso de atención en domicilio
  - 7.7.3. Morir en casa
- 7.8. El duelo
  - 7.8.1. Definición
  - 7.8.2. Fases del duelo
  - 7.8.3. Manifestaciones del duelo
  - 7.8.4. Tipos de duelo
    - 7.8.4.1. Duelo no complicado
    - 7.8.4.2. Duelo patológico
    - 7.8.4.3. Duelo anticipatorio
    - 7.8.4.4. Duelo no complicado o prolongado
  - 7.8.5. Finalización del duelo
  - 7.8.6. Intervenciones de enfermería en el duelo
  - 7.8.7. Manejo del duelo
- 7.9. Bioética en cuidados paliativos
  - 7.9.1. La bioética
  - 7.9.2. Dignidad humana
  - 7.9.3. Calidad de vida
  - 7.9.4. Problemas éticos y bioéticos en el final de la vida
- 7.10. Proceso de atención de enfermería (PAE) en el final de la vida
  - 7.10.1. Valoración integral de enfermería
  - 7.10.2. Necesidad del PAE en pacientes paliativos
  - 7.10.3. Diagnósticos (NANDA)
  - 7.10.4. Resultados de enfermería (NOC)
  - 7.10.5. Intervenciones (NIC)



## Módulo 8. Comunicación y abordaje psicosocial del paciente oncológico en enfermería

- 8.1. Comunicación en Oncología
  - 8.1.1. El papel de la comunicación en Oncología
  - 8.1.2. La interacción somático-psicológica
  - 8.1.3. El respaldo bioético
  - 8.1.4. *Counselling*
    - 8.1.4.1. Conocimientos
    - 8.1.4.2. Actitudes
    - 8.1.4.3. Estrategias relacionales
- 8.2. Manejo de la negación. Negación adaptativa y desadaptativa
  - 8.2.1. Causas de la negación
  - 8.2.2. Objetivos del profesional de enfermería
  - 8.2.3. Manejo de la negación
    - 8.2.3.1. Factores implicados
    - 8.2.3.2. Intervenciones de enfermería
- 8.3. Comunicación de malas noticias
  - 8.3.1. ¿Cómo transmitir malas noticias?
  - 8.3.2. Objetivos del profesional de enfermería
  - 8.3.3. Factores implicados
  - 8.3.4. Estrategias de comunicación de malas noticias
- 8.4. Toma de decisiones
  - 8.4.1. De la comunicación a la deliberación
  - 8.4.2. Dificultad en la toma de decisiones
  - 8.4.3. Objetivos del profesional de enfermería
  - 8.4.4. Factores implicados
  - 8.4.5. El proceso deliberativo
  - 8.4.6. Criterios para evaluar la capacidad de decisión
  - 8.4.7. Problemas en la capacidad de toma de decisiones abordaje enfermero
- 8.5. Conspiración del silencio
  - 8.5.1. La conspiración del silencio
  - 8.5.2. Causas de la conspiración del silencio
  - 8.5.3. Factores implicados
  - 8.5.4. Abordaje de enfermería
- 8.6. Manejo de la agresividad
  - 8.6.1. Agresividad en el paciente oncológico
  - 8.6.2. Causas de las reacciones hostiles
  - 8.6.3. Objetivos del profesional de enfermería
  - 8.6.4. Factores implicados
  - 8.6.5. Manejo del paciente agresivo
- 8.7. Limitación del esfuerzo terapéutico
  - 8.7.1. La limitación del esfuerzo terapéutico
  - 8.7.2. Necesidad de limitar el esfuerzo terapéutico
  - 8.7.3. Objetivos del profesional de enfermería
  - 8.7.4. Factores implicados
  - 8.7.5. Planteamiento e intervención
- 8.8. Claudicación familiar
  - 8.8.1. Prevención frente a la claudicación familiar
  - 8.8.2. Causas de claudicación
  - 8.8.3. Objetivos del profesional de enfermería
  - 8.8.4. Factores implicados
  - 8.8.5. Planteamiento e intervención frente a la claudicación familiar
- 8.9. Prevención del duelo complicado familiar
  - 8.9.1. Duelo complicado en la familia
  - 8.9.2. Causas de los problemas en el proceso de duelo
    - 8.9.2.1. Factores personales
    - 8.9.2.2. Factores situacionales
    - 8.9.2.3. Factores interpersonales
  - 8.9.3. Objetivos del profesional de enfermería
  - 8.9.4. Factores implicados
  - 8.9.5. Planteamiento
    - 8.9.5.1. Durante la enfermedad
    - 8.9.5.2. En el momento de la muerte

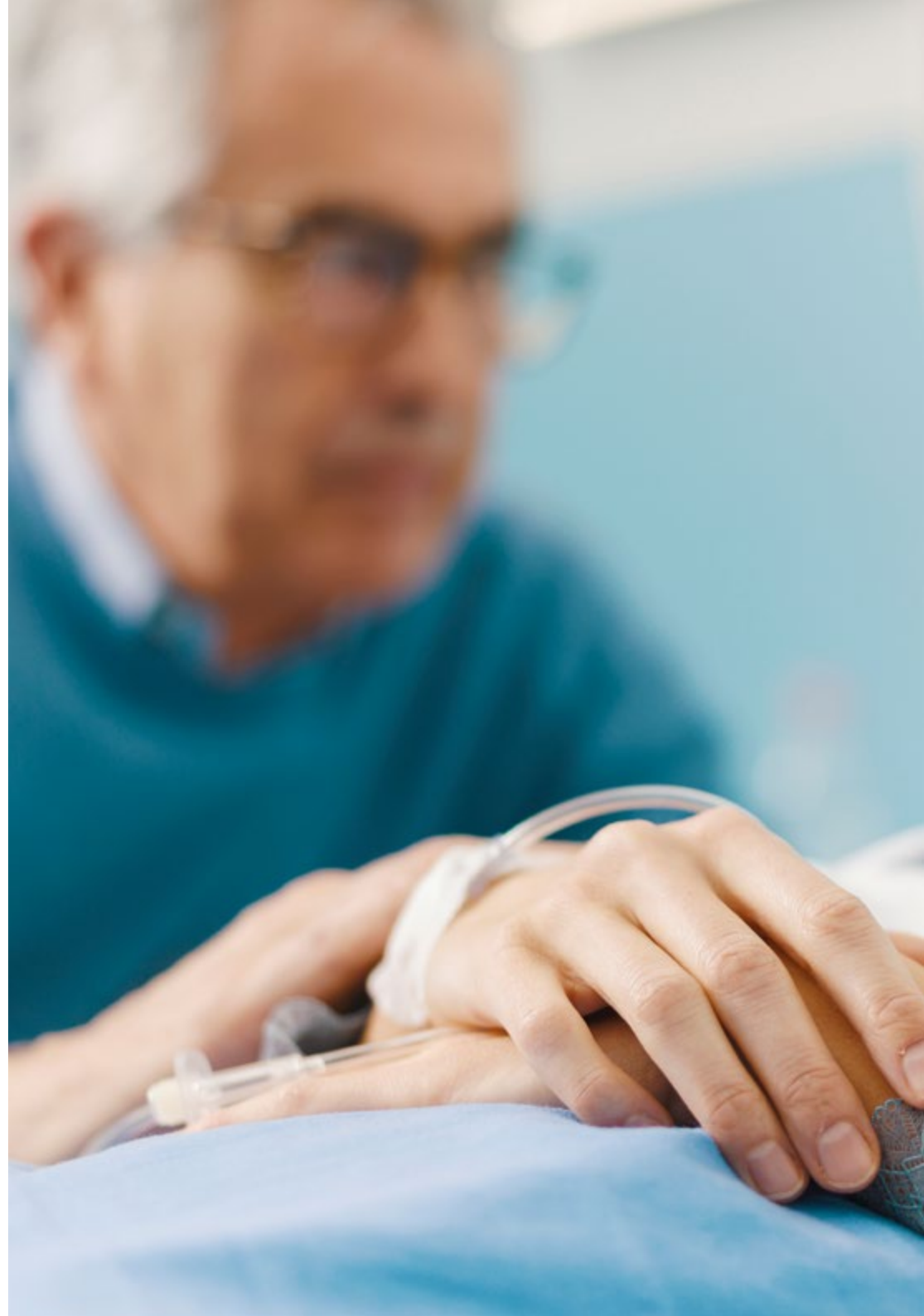
- 8.10. Voluntades anticipadas
  - 8.10.1. Planificación anticipada de las decisiones sanitarias
  - 8.10.2. Necesidad de voluntades anticipadas
  - 8.10.3. Objetivos del profesional de enfermería
  - 8.10.4. Factores implicados
  - 8.10.5. Planteamiento
  - 8.10.6. Consideraciones específicas

## Módulo 9. Enfermería oncológica en el paciente pediátrico y anciano

- 9.1. Contexto general de la oncología pediátrica
  - 9.1.1. Epidemiología del cáncer en la edad pediátrica
  - 9.1.2. Tumores más frecuentes en la edad pediátrica
    - 9.1.2.1. Leucemia. Tipos
    - 9.1.2.2. Linfoma
    - 9.1.2.3. Tumores cerebrales
    - 9.1.2.4. Tumor de Wilms (nefroblastoma)
    - 9.1.2.5. Neuroblastoma
    - 9.1.2.6. Rabdomiosarcoma
    - 9.1.2.7. Tumores óseos
- 9.2. Tratamientos principales en el paciente pediátrico
  - 9.2.1. Cirugía
  - 9.2.2. Quimioterapia
  - 9.2.3. Radioterapia
  - 9.2.4. Trasplante de progenitores hematopoyéticos
  - 9.2.5. Efectos secundarios
- 9.3. Atención centrada en el niño y el entorno familiar
  - 9.3.1. Calidad de vida
  - 9.3.2. Papel de la familia
  - 9.3.3. Impacto emocional
  - 9.3.4. Valoración y manejo por parte de la enfermera
- 9.4. Nutrición en el paciente pediátrico
  - 9.4.1. Aspectos generales
  - 9.4.2. Consecuencias de la malnutrición
  - 9.4.3. Evaluación
  - 9.4.4. Soporte nutricional
- 9.5. Atención psicológica en el paciente oncológico infantil
  - 9.5.1. Apoyo emocional durante el diagnóstico
  - 9.5.2. Apoyo emocional durante el tratamiento
  - 9.5.3. Apoyo emocional después de finalizar el tratamiento
- 9.6. Cuidados paliativos en el paciente pediátrico
  - 9.6.1. Síntomas más frecuentes
  - 9.6.2. Control de síntomas. Manejo del dolor
  - 9.6.3. Sedación paliativa
  - 9.6.4. Afrontamiento de la muerte
  - 9.6.5. Espiritualidad
  - 9.6.6. Duelo
- 9.7. Contexto general de la oncogeriatría
  - 9.7.1. Epidemiología del cáncer en la población anciana
  - 9.7.2. Características específicas del paciente mayor con cáncer
    - 9.7.2.1. Envejecimiento fisiológico
    - 9.7.2.2. Polifarmacia
    - 9.7.2.3. Patología asociada
- 9.8. Particularidades del tratamiento oncológico en el paciente anciano
  - 9.8.1. Quimioterapia
  - 9.8.2. Radioterapia
  - 9.8.3. Cirugía
  - 9.8.4. Terapia hormonal
- 9.9. Evaluación integral en el paciente anciano oncológico
  - 9.9.1. Valoración geriátrica. Metodología
  - 9.9.2. Cribado de fragilidad
- 9.10. Dolor oncológico en el paciente anciano
  - 9.10.1. Características
  - 9.10.2. Valoración
  - 9.10.3. Tratamiento farmacológico y no farmacológico

## Módulo 10. Investigación en enfermería oncológica

- 10.1. Bases de la investigación en Ciencias de la Salud
  - 10.1.1. Método científico. Estructura
  - 10.1.2. Diseños de investigación cuantitativa y cualitativa
  - 10.1.3. Definición de variables. Muestreo
  - 10.1.4. Análisis de datos
  - 10.1.5. Presentación de resultados
- 10.2. Investigación aplicada a la oncología
  - 10.2.1. Antecedentes
  - 10.2.2. Panorama actual
- 10.3. Áreas de investigación en oncología
  - 10.3.1. Oncología quirúrgica
  - 10.3.2. Oncología radioterápica
  - 10.3.3. Oncología médica
- 10.4. Investigación traslacional en oncología
  - 10.4.1. Investigación básica y clínica
  - 10.4.2. Investigación traslacional como hoja de ruta
- 10.5. Áreas de investigación enfermera en oncología
  - 10.5.1. Investigación en cuidados enfermeros
  - 10.5.2. Investigación en problemas del paciente oncológico
  - 10.5.3. Investigación en actividades derivadas de otras disciplinas
  - 10.5.4. Gestión de recursos y liderazgo
- 10.6. Retos para el futuro de la investigación oncológica enfermera
  - 10.6.1. Historia de la investigación enfermera
  - 10.6.2. Dificultades en la investigación enfermera
  - 10.6.3. Panorama futuro
- 10.7. Bases para investigadores noveles
  - 10.7.1. Diseño de un proyecto de investigación
  - 10.7.2. Principales grupos y líneas de investigación
  - 10.7.3. Recursos para investigadores noveles
  - 10.7.4. Medios de financiación
- 10.8. Enfermería basada en la evidencia
  - 10.8.1. Prácticas basadas en la evidencia en oncología



- 10.9. Lectura crítica de la literatura científica
  - 10.9.1. Bases de la lectura crítica
  - 10.9.2. Modelos de lectura crítica
- 10.10. Investigación: TIC y Apps aplicadas a la oncología
  - 10.10.1. Uso y comunicación entre profesionales
  - 10.10.2. Divulgación para pacientes

### Módulo 11. Introducción al cáncer infantil y principales tratamientos

- 11.1. Los niños y el cáncer
  - 11.1.1. Epidemiología del cáncer infantil
  - 11.1.2. Fisiopatología del cáncer infantil. Características compartidas por las células tumorales
  - 11.1.3. Etiología del cáncer infantil
  - 11.1.4. Fundamentos del sistema hematopoyéticos y células sanguíneas
  - 11.1.5. Tipos de cáncer infantil
  - 11.1.6. Procedimientos diagnósticos y de seguimiento en oncohematología pediátrica.
  - 11.1.7. Tratamiento del cáncer infantil
  - 11.1.8. Quimioterapia (I)
  - 11.1.9. Quimioterapia (II)
  - 11.1.10. Efectos secundarios tardíos de los tratamientos en supervivientes de un cáncer en la infancia

### Módulo 12. Patología oncohematológica maligna en Pediatría

- 12.1. Leucemias y síndromes mielodisplásicos en pediatría
  - 12.1.1. Leucemia linfoblástica aguda infantil de células B
  - 12.1.2. Linfomas en pediatría
  - 12.1.3. Tumores de SNC en pediatría y miscelánea de neoplasias intracraneales e intraespinales en pediatría
  - 12.1.4. Neuroblastomas y otros tumores de células nerviosas periféricas en pediatría
  - 12.1.5. Retinoblastomas en pediatría
  - 12.1.6. Tumores renales en pediatría
  - 12.1.7. Tumores hepáticos en pediatría
  - 12.1.8. Tumores óseos en pediatría
  - 12.1.9. Sarcomas de tejidos blandos y otros extraóseos en pediatría
  - 12.1.10. Otras neoplasias malignas y no especificadas en pediatría

### Módulo 13. Cuidados de enfermería en oncohematología pediátrica (I)

- 13.1. Seguridad del paciente en los cuidados de enfermería en la unidad
  - 13.1.1. Seguridad en la unidad de oncología pediátrica
  - 13.1.2. Cuidados de enfermería en el debut
  - 13.1.3. Cuidados de enfermería en la realización de pruebas diagnósticas
  - 13.1.4. Cuidados de enfermería. Catéteres venosos (I)
  - 13.1.5. Cuidados de enfermería. Catéteres venosos (II). Reservorio subcutáneo
  - 13.1.6. Cuidados de enfermería en la administración de fármacos antineoplásicos
  - 13.1.7. Cuidados de enfermería en la administración endovenosa de fármacos antineoplásicos
  - 13.1.8. Cuidados de enfermería en la administración de fármacos de soporte al tratamiento
  - 13.1.9. Soporte transfusional en oncohematología pediátrica

### Módulo 14. Cuidados de enfermería en oncohematología pediátrica (II)

- 14.1. La importancia de la observación y la escucha activa de enfermería en oncohematología pediátrica
  - 14.1.1. La importancia de la valoración de enfermería en oncohematología pediátrica
  - 14.1.2. Diagnósticos de enfermería más frecuentes en oncohematología pediátrica
  - 14.1.3. Cuidados de enfermería en el control de síntomas en oncohematología pediátrica
  - 14.1.4. Tratamiento y cuidados del dolor en oncohematología pediátrica
  - 14.1.5. Cuidados de la piel en oncohematología pediátrica
  - 14.1.6. Alimentación en niños y adolescentes con cáncer
  - 14.1.7. Cuando la respuesta al tratamiento no es la adecuada
  - 14.1.8. "Cuidar con cuidado" al niño/adolescente con cáncer y su familia
  - 14.1.9. Investigación en cuidados en oncohematología pediátrica

### Módulo 15. Trasplante de progenitores hematopoyéticos en pediatría

- 15.1. Introducción al Trasplante de Progenitores Hematopoyéticos
  - 15.1.1. Indicaciones del Trasplante de Progenitores Hematopoyéticos (TPH) en pediatría
  - 15.1.2. Desde la donación a la infusión de progenitores hematopoyéticos
  - 15.1.3. Cuidados de enfermería en el acondicionamiento al TPH
  - 15.1.4. Cuidados de enfermería durante la infusión de PH
  - 15.1.5. Cuidados de enfermería. Fase de aplasia medular
  - 15.1.6. Cuidados de enfermería post-TPH a medio plazo
  - 15.1.7. Consulta de seguimiento de enfermería de TPH
  - 15.1.8. Nuevas terapias en el tratamiento de complicaciones post TPH

### Módulo 16. Urgencias y paciente crítico en oncología pediátrica

- 16.1. Introducción a las urgencias y emergencias en el paciente pediátrico con patología oncohematológica
  - 16.1.1. Urgencias hematológicas oncohematología pediátrica
  - 16.1.2. Urgencias mecánicas y neurológicas en oncohematología pediátrica
  - 16.1.3. Urgencias metabólicas y abdominales en oncohematología pediátrica
  - 16.1.4. Otras Urgencias derivadas del tratamiento
  - 16.1.5. Urgencias en el paciente post-trasplantado de progenitores hematopoyéticos
  - 16.1.6. Paciente pediátrico con patología oncohematológica que precisa cuidados intensivos
  - 16.1.7. Cuidados de enfermería al paciente pediátrico con enfermedad oncohematológica y familia, ingresados en UCIP
  - 16.1.8. Unidad de Cuidados intensivos Pediátricos (UCIP). Proyectos de humanización



## Módulo 17. Cuidados paliativos y situación de últimos días en pediatría oncológica

- 17.1. Cuidados paliativos pediátricos. Historia, conceptos y peculiaridades principios universales
  - 17.1.1. Objetivos y etapas del enfoque terapéutico en CCPP pediátricos
  - 17.1.2. Atención integral al niño y adolescente con enfermedad oncohematológica en situación de CCPP y a su familia
  - 17.1.3. Control de síntomas en CCPP en oncología pediátrica
  - 17.1.4. Control del dolor total en CCPP en oncología pediátrica
  - 17.1.5. Aspectos éticos y toma de decisiones en CCPP en oncología pediátrica
  - 17.1.6. Fase terminal y situación de últimos días en oncología pediátrica
  - 17.1.7. Sedación paliativa en oncología pediátrica
  - 17.1.8. Final de vida apropiado. Dignidad y acompañamiento
  - 17.1.9. En primera persona. Testimonio

## Módulo 18. Nuevas terapias: ensayos clínicos e inmunoterapia en pediatría oncológica

- 18.1. EECC Oncohematología Pediátrica. Concepto y fundamentos históricos
  - 18.1.1. ¿Porqué son necesarios los ensayos clínicos en oncología pediátrica?
  - 18.1.2. Diseño de un EECC
  - 18.1.3. Preparación y puesta en marcha de un ensayo clínico
  - 18.1.4. Desarrollo de un ensayo clínico
  - 18.1.5. Profesionales implicados en un ensayo clínico
  - 18.1.6. Rol del profesional de enfermería en los EECC en oncología pediátrica
  - 18.1.7. Mapa de competencias del profesional de enfermería en los EECC en oncología pediátrica
  - 18.1.8. Situación actual de los EECC en pediatría
  - 18.1.9. Presente y futuro de la oncología pediátrica. Medicina personalizada

## Módulo 19. Apoyo multidisciplinar y e-health en oncohematología pediátrica

- 19.1. Soporte psicológico del niño durante el proceso de vivencias del cáncer
- 19.2. Soporte psicológico del adolescente durante el proceso de vivencias del cáncer
- 19.3. Necesidades de atención psicológica del niño y adolescente sometido a un trasplante de progenitores hematopoyéticos y a su familia
- 19.4. Atención educativa en niños y adolescentes con cáncer
- 19.5. Apoyo del trabajador social en oncología pediátrica
- 19.6. Asociaciones de padres de niños con cáncer y otras entidades sin ánimo de lucro
- 19.7. Voluntariado en unidades de oncohematología pediátricas
- 19.8. Cáncer infantil y sociedad
- 19.9. Uso de las tecnologías de la información y comunicación (TIC) en niños y adolescentes con cáncer
- 19.10. Uso de las tecnologías de la información y comunicación (TIC y e-health) para padres de niños y adolescentes con cáncer
- 19.11. Profesionales de enfermería, TICs y e-health

## Módulo 20. Acoger, cuidar y acompañar en oncología pediátrica

- 20.1. Visión integral del cuidado del niño con cáncer y su familia
- 20.2. Teorías y modelos que aproximan a la visión integral de enfermería
- 20.3. Papel facilitador de la enfermería en oncología pediátrica
- 20.4. Perfil de competencias emocionales de la enfermería en oncología pediátrica
- 20.5. Comunicación terapéutica en oncología pediátrica
- 20.6. La influencia del ambiente y el entorno en el acompañamiento del niño con cáncer
- 20.7. Acompañamiento al sistema familiar en oncología pediátrica
- 20.8. Desarrollo psicomotor y afectivo del lactante y preescolar con cáncer
- 20.9. La emoción, el relato y el juego significativo del niño con cáncer en edad escolar
- 20.10. La emoción, el relato y la socialización del adolescente con cáncer
- 20.11. Vivencias en primera persona

06

# Metodología

Este programa de capacitación ofrece una forma diferente de aprender. Nuestra metodología se desarrolla a través de un modo de aprendizaje de forma cíclica: ***el Relearning***.

Este sistema de enseñanza es utilizado, por ejemplo, en las facultades de medicina más prestigiosas del mundo y se ha considerado uno de los más eficaces por publicaciones de gran relevancia como el ***New England Journal of Medicine***.



“

*Descubre el Relearning, un sistema que abandona el aprendizaje lineal convencional para llevarte a través de sistemas cíclicos de enseñanza: una forma de aprender que ha demostrado su enorme eficacia, especialmente en las materias que requieren memorización”*

## En TECH Nursing School empleamos el Método del Caso

Ante una determinada situación concreta, ¿qué debería hacer un profesional? A lo largo del programa, los estudiantes se enfrentarán a múltiples casos clínicos simulados, basados en pacientes reales en los que deberán investigar, establecer hipótesis y, finalmente, resolver la situación. Existe abundante evidencia científica sobre la eficacia del método. Los enfermeros aprenden mejor, más rápido y de manera más sostenible en el tiempo.

*Con TECH los enfermeros experimentan una forma de aprender que está moviendo los cimientos de las universidades tradicionales de todo el mundo.*



Según el Dr. Gérvas, el caso clínico es la presentación comentada de un paciente, o grupo de pacientes, que se convierte en «caso», en un ejemplo o modelo que ilustra algún componente clínico peculiar, bien por su poder docente, bien por su singularidad o rareza. Es esencial que el caso se apoye en la vida profesional actual, intentando recrear los condicionantes reales en la práctica profesional de la enfermería.



“

*¿Sabías que este método fue desarrollado en 1912, en Harvard, para los estudiantes de Derecho? El método del caso consistía en presentarles situaciones complejas reales para que tomaran decisiones y justificasen cómo resolverlas. En 1924 se estableció como método estándar de enseñanza en Harvard”*

#### La eficacia del método se justifica con cuatro logros fundamentales:

1. Los enfermeros que siguen este método no solo consiguen la asimilación de conceptos, sino un desarrollo de su capacidad mental, mediante ejercicios de evaluación de situaciones reales y aplicación de conocimientos.
2. El aprendizaje se concreta de una manera sólida en capacidades prácticas que permiten al profesional de la enfermería una mejor integración del conocimiento en el ámbito hospitalario o de atención primaria.
3. Se consigue una asimilación más sencilla y eficiente de las ideas y conceptos, gracias al planteamiento de situaciones que han surgido de la realidad.
4. La sensación de eficiencia del esfuerzo invertido se convierte en un estímulo muy importante para el alumnado, que se traduce en un interés mayor en los aprendizajes y un incremento del tiempo dedicado a trabajar en el curso.



## Relearning Methodology

TECH potencia el uso del método del caso de Harvard con la mejor metodología de enseñanza 100% online del momento: el Relearning.

Esta universidad es la primera en el mundo que combina el estudio de casos con un sistema de aprendizaje 100% online basado en la reiteración que combina un mínimo de 8 elementos diferentes en cada lección, y que suponen una auténtica revolución con respecto al simple estudio y análisis de casos.



*El enfermero(a) aprenderá mediante casos reales y resolución de situaciones complejas en entornos simulados de aprendizaje. Estos simulacros están desarrollados a partir de software de última generación que permiten facilitar el aprendizaje inmersivo.*

Situado a la vanguardia pedagógica mundial, el método Relearning ha conseguido mejorar los niveles de satisfacción global de los profesionales que finalizan sus estudios, con respecto a los indicadores de calidad de la mejor universidad online en habla hispana (Universidad de Columbia).

Con esta metodología se han capacitado más de 175.000 enfermeros con un éxito sin precedentes en todas las especialidades con independencia de la carga práctica.

Nuestra metodología pedagógica está desarrollada en un entorno de máxima exigencia, con un alumnado universitario de un perfil socioeconómico alto y una media de edad de 43,5 años.

*El Relearning te permitirá aprender con menos esfuerzo y más rendimiento, implicándote más en tu especialización, desarrollando el espíritu crítico, la defensa de argumentos y el contraste de opiniones: una ecuación directa al éxito.*

En nuestro programa, el aprendizaje no es un proceso lineal, sino que sucede en espiral (aprender, desaprender, olvidar y reaprender). Por eso, se combinan cada uno de estos elementos de forma concéntrica.

La puntuación global que obtiene el sistema de aprendizaje de TECH es de 8.01, con arreglo a los más altos estándares internacionales.





Este programa ofrece los mejores materiales educativos, preparados a conciencia para los profesionales:



#### Material de estudio

Todos los contenidos didácticos son creados por los especialistas que van a impartir el programa universitario, específicamente para él, de manera que el desarrollo didáctico sea realmente específico y concreto.

Estos contenidos son aplicados después al formato audiovisual, para crear el método de trabajo online de TECH. Todo ello, con las técnicas más novedosas que ofrecen piezas de gran calidad en todos y cada uno los materiales que se ponen a disposición del alumno.



#### Técnicas y procedimientos de enfermería en vídeo

TECH acerca al alumno las técnicas más novedosas, los últimos avances educativos y al primer plano de la actualidad en técnicas de enfermería. Todo esto, en primera persona, con el máximo rigor, explicado y detallado para contribuir a la asimilación y comprensión del estudiante. Y lo mejor de todo, puedes verlos las veces que quieras.



#### Resúmenes interactivos

El equipo de TECH presenta los contenidos de manera atractiva y dinámica en píldoras multimedia que incluyen audios, vídeos, imágenes, esquemas y mapas conceptuales con el fin de afianzar el conocimiento.

Este exclusivo sistema educativo para la presentación de contenidos multimedia fue premiado por Microsoft como "Caso de éxito en Europa".



#### Lecturas complementarias

Artículos recientes, documentos de consenso y guías internacionales, entre otros. En la biblioteca virtual de TECH el estudiante tendrá acceso a todo lo que necesita para completar su capacitación.







#### Análisis de casos elaborados y guiados por expertos

El aprendizaje eficaz tiene, necesariamente, que ser contextual. Por eso, TECH presenta los desarrollos de casos reales en los que el experto guiará al alumno a través del desarrollo de la atención y la resolución de las diferentes situaciones: una manera clara y directa de conseguir el grado de comprensión más elevado.



#### Testing & Retesting

Se evalúan y reevalúan periódicamente los conocimientos del alumno a lo largo del programa, mediante actividades y ejercicios evaluativos y autoevaluativos: para que, de esta manera, el estudiante compruebe cómo va consiguiendo sus metas.



#### Clases magistrales

Existe evidencia científica sobre la utilidad de la observación de terceros expertos.  
El denominado Learning from an Expert afianza el conocimiento y el recuerdo, y genera seguridad en las futuras decisiones difíciles.



#### Guías rápidas de actuación

TECH ofrece los contenidos más relevantes del curso en forma de fichas o guías rápidas de actuación. Una manera sintética, práctica y eficaz de ayudar al estudiante a progresar en su aprendizaje.



07

# Titulación

El Grand Master en Enfermería Oncológica garantiza, además de la capacitación más rigurosa y actualizada, el acceso a un título de Grand Master expedido por TECH Universidad Tecnológica.



“

*Supera con éxito este programa y recibe tu titulación universitaria sin desplazamientos ni farragosos trámites”*

Este **Grand Master en Enfermería Oncológica** contiene el programa científico más completo y actualizado del mercado.

Tras la superación de la evaluación, el alumno recibirá por correo postal\* con acuse de recibo su correspondiente título de **Grand Master** emitido por **TECH Universidad Tecnológica**.

El título expedido por **TECH Universidad Tecnológica** expresará la calificación que haya obtenido en el Grand Master, y reunirá los requisitos comúnmente exigidos por las bolsas de trabajo, oposiciones y comités evaluadores de carreras profesionales.

Título: **Grand Master en Enfermería Oncológica**

N.º Horas Oficiales: **3.000 h.**



Grand Master en Enfermería Oncológica

Distribución General del Plan de Estudios

Curso	Materia	Horas	Carácter	Curso	Materia	Horas	Carácter
1º	Introducción a la oncología. Enfermería oncológica	150	OB	2º	Introducción al cáncer infantil y principales tratamientos	150	OB
1º	Tipos de tumores	150	OB	2º	Patología oncohematológica maligna en Pediatría	150	OB
1º	Tratamientos oncológicos	150	OB	2º	Cuidados de enfermería en oncohematología pediátrica (I)	150	OB
1º	Papel de enfermería en la administración del tratamiento quimioterápico	150	OB	2º	Cuidados de enfermería en oncohematología pediátrica (II)	150	OB
1º	Manifestaciones clínicas y urgencias en el paciente oncológico	150	OB	2º	Trasplante de progenitores hematopoyéticos en pediatría	150	OB
1º	Abordaje enfermero en la nutrición y cuidados postquirúrgicos del paciente oncológico	150	OB	2º	Urgencias y paciente crítico en oncología pediátrica	150	OB
1º	Cuidados de enfermería en el paciente paliativo y terminal	150	OB	2º	Cuidados paliativos y situación de últimos días en pediatría oncológica	150	OB
1º	Comunicación y abordaje psicosocial del paciente oncológico en enfermería	150	OB	2º	Nuevas terapias: ensayos clínicos e inmunoterapia en pediatría oncológica	150	OB
1º	Enfermería oncológica en el paciente pediátrico y anciano	150	OB	2º	Apoyo multidisciplinar y e-health en oncohematología pediátrica	150	OB
1º	Investigación en enfermería oncológica	150	OB	2º	Acoger, cuidar y acompañar en oncología pediátrica	150	OB

*Tere Guevara Navarro*  
Mtra. Tere Guevara Navarro  
Rectora

tech universidad tecnológica

\*Apostilla de La Haya. En caso de que el alumno solicite que su título en papel recabe la Apostilla de La Haya, TECH EDUCATION realizará las gestiones oportunas para su obtención, con un coste adicional.



## Grand Master Enfermería Oncológica

- » Modalidad: online
- » Duración: 2 años
- » Titulación: TECH Universidad Tecnológica
- » Horario: a tu ritmo
- » Exámenes: online



# Grand Master

## Enfermería Oncológica