

# Grand Master de Formación Permanente

## MBA en Dirección y Gestión en Enfermería

Aval/Membresía



**tech**  
universidad



## Grand Master de Formación Permanente MBA en Dirección y Gestión en Enfermería

- » Modalidad: **online**
- » Duración: **15 meses**
- » Titulación: **TECH Universidad**
- » Acreditación: **120 ETCS**
- » Horario: **a tu ritmo**
- » Exámenes: **online**

Acceso web: [www.techtitute.com/enfermeria/grand-master/grand-master-mba-direccion-gestion-enfermeria](http://www.techtitute.com/enfermeria/grand-master/grand-master-mba-direccion-gestion-enfermeria)

# Índice

01

Presentación del programa

---

*pág. 4*

02

¿Por qué estudiar en TECH?

---

*pág. 8*

03

Plan de estudios

---

*pág. 12*

04

Objetivos docentes

---

*pág. 28*

05

Salidas profesionales

---

*pág. 32*

06

Metodología de estudio

---

*pág. 36*

07

Cuadro docente

---

*pág. 46*

08

Titulación

---

*pág. 66*

# 01

# Presentación del programa

En el contexto sanitario global actual, marcado por un envejecimiento progresivo de la población y una creciente complejidad en los sistemas de atención, el rol de la Enfermería ha evolucionado hacia funciones de liderazgo estratégico y gestión organizativa. Según la Organización Mundial de la Salud (OMS), se estima que para 2030 habrá un déficit de más de 10 millones de profesionales sanitarios en todo el mundo, siendo el personal de Enfermería uno de los más afectados. Frente a este panorama, surge este posgrado que dotará a los profesionales con habilidades en administración, liderazgo clínico, toma de decisiones y planificación estratégica. Todo ello, mediante una metodología 100% online, dinámica e innovadora.



“

*Un programa exhaustivo y 100% online, exclusivo de TECH y con una perspectiva internacional respaldada por nuestra afiliación con Business Graduates Association”*

La Dirección y Gestión en Enfermería se ha convertido en un campo de especial relevancia para los profesionales que desean liderar unidades clínicas, impulsar políticas sanitarias y mejorar la calidad asistencial desde una perspectiva organizativa. En un entorno marcado por la escasez de recursos y el aumento de la presión asistencial, contar con habilidades para coordinar equipos, planificar servicios y tomar decisiones estratégicas es clave para garantizar una atención efectiva.

Con base en esta realidad, TECH presenta este Grand Master de Formación Permanente en Dirección y Gestión en Enfermería que potenciará el perfil profesional de quienes aspiran a posiciones directivas dentro del sector sanitario. A lo largo del itinerario académico, se profundizará en aspectos esenciales como la gestión de recursos humanos, la calidad asistencial, la legislación sanitaria, la auditoría de servicios y la seguridad del paciente. De este modo, los egresados adquirirán una visión integral sobre los procesos administrativos, financieros y operativos que sustentan la actividad hospitalaria y comunitaria.

Adicionalmente, esta titulación universitaria cuenta con una modalidad 100% online que brindará total flexibilidad para instruirse desde cualquier lugar y en cualquier momento. Gracias a la innovadora metodología *Relearning*, el contenido se presentará de forma reiterativa e interactiva, lo que favorece una comprensión más profunda y duradera. Por último, se brindará acceso a *Masterclasses* exclusivas y complementarias, dirigidas por un Director Invitado Internacional de alto nivel. En definitiva, TECH garantizará una experiencia adaptada a las necesidades del profesional en activo, sin renunciar a la excelencia académica.

Asimismo, gracias a que TECH es miembro de la **Business Graduates Association (BGA)**, el alumno podrá acceder a recursos exclusivos y actualizados que fortalecerán su formación continua y su desarrollo profesional, así como descuentos en eventos profesionales que facilitarán el contacto con expertos del sector. Además, podrá ampliar su red profesional, conectando con especialistas de distintas regiones, favoreciendo el intercambio de conocimientos y nuevas oportunidades laborales.

Este **Grand Master de Formación Permanente MBA en Dirección y Gestión en Enfermería** contiene el programa universitario más completo y actualizado del mercado. Sus características más destacadas son:

- ♦ El desarrollo de casos prácticos presentados por expertos en Dirección y Gestión en Enfermería
- ♦ Los contenidos gráficos, esquemáticos y eminentemente prácticos con los que están concebidos recogen una información científica y práctica sobre aquellas disciplinas indispensables para el ejercicio profesional
- ♦ Los ejercicios prácticos donde realizar el proceso de autoevaluación para mejorar el aprendizaje
- ♦ Su especial hincapié en metodologías innovadoras en la Dirección y Gestión en Enfermería
- ♦ Las lecciones teóricas, preguntas al experto, foros de discusión de temas controvertidos y trabajos de reflexión individual
- ♦ La disponibilidad de acceso a los contenidos desde cualquier dispositivo fijo o portátil con conexión a internet



*Las innovadoras y exclusivas Masterclasses de este programa universitario son dirigidas por un prestigioso Director Invitado Internacional, con múltiples años de experiencia en este sector sanitario”*

“

*Con el material didáctico más avanzado serás capaz de tomar decisiones estratégicas que cambien vidas”*

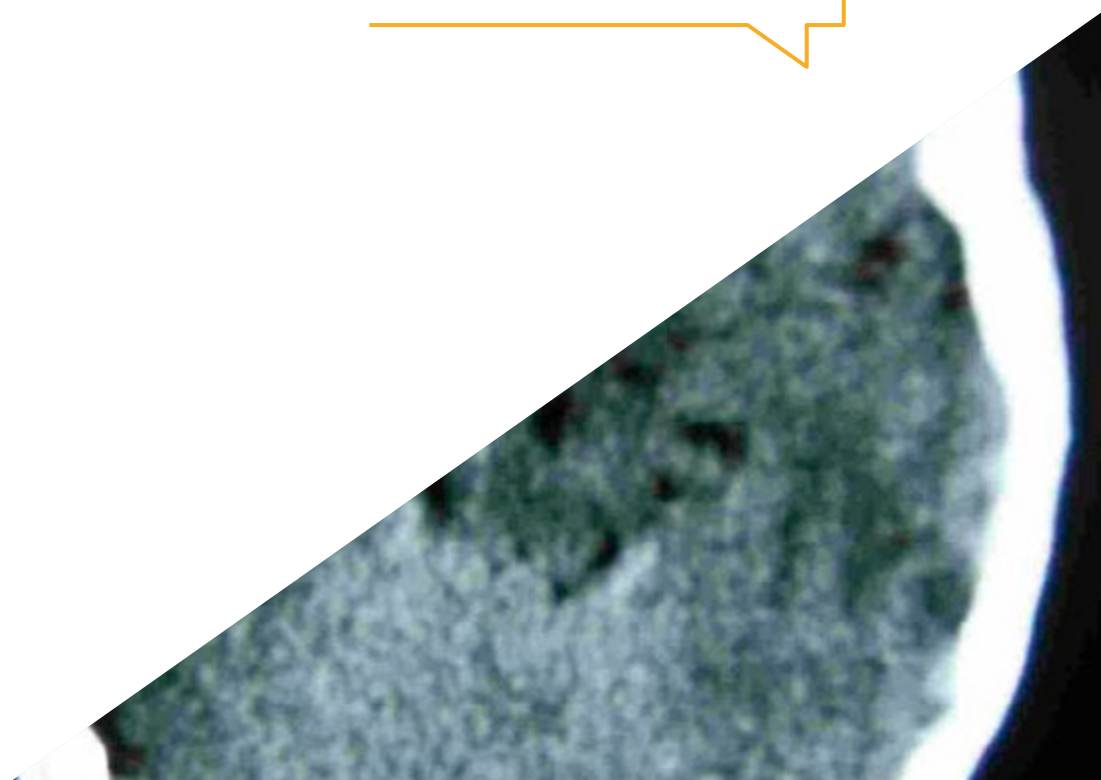
Incluye en su cuadro docente a profesionales pertenecientes al ámbito de la Dirección y Gestión en Enfermería, que vierten en este programa la experiencia de su trabajo, además de reconocidos especialistas de sociedades de referencia y universidades de prestigio.

Su contenido multimedia, elaborado con la última tecnología educativa, permitirá al profesional un aprendizaje situado y contextual, es decir, un entorno simulado que proporcionará un estudio inmersivo programado para entrenarse ante situaciones reales.

El diseño de este programa se centra en el Aprendizaje Basado en Problemas, mediante el cual el alumno deberá tratar de resolver las distintas situaciones de práctica profesional que se le planteen a lo largo del curso académico. Para ello, el profesional contará con la ayuda de un novedoso sistema de vídeo interactivo realizado por reconocidos expertos.

*TECH te ofrecerá la oportunidad de fusionar tu pasión por la salud con las habilidades necesarias para liderar con éxito.*

*Con una metodología 100% online y un plan de estudios actualizado, este posgrado te abrirá las puertas a nuevas oportunidades y desafíos en tu carrera profesional.*



02

# ¿Por qué estudiar en TECH?

TECH es la mayor Universidad digital del mundo. Con un impresionante catálogo de más de 14.000 programas universitarios, disponibles en 11 idiomas, se posiciona como líder en empleabilidad, con una tasa de inserción laboral del 99%. Además, cuenta con un enorme claustro de más de 6.000 profesores de máximo prestigio internacional.



“

*Estudia en la mayor universidad digital del mundo y asegura tu éxito profesional. El futuro empieza en TECH*

### La mejor universidad online del mundo según FORBES

La prestigiosa revista Forbes, especializada en negocios y finanzas, ha destacado a TECH como «la mejor universidad online del mundo». Así lo han hecho constar recientemente en un artículo de su edición digital en el que se hacen eco del caso de éxito de esta institución, «gracias a la oferta académica que ofrece, la selección de su personal docente, y un método de aprendizaje innovador orientado a formar a los profesionales del futuro».

**Forbes**  
Mejor universidad  
online del mundo

**Plan**  
de estudios  
más completo

### Los planes de estudio más completos del panorama universitario

TECH ofrece los planes de estudio más completos del panorama universitario, con temarios que abarcan conceptos fundamentales y, al mismo tiempo, los principales avances científicos en sus áreas científicas específicas. Asimismo, estos programas son actualizados continuamente para garantizar al alumnado la vanguardia académica y las competencias profesionales más demandadas. De esta forma, los títulos de la universidad proporcionan a sus egresados una significativa ventaja para impulsar sus carreras hacia el éxito.

### El mejor claustro docente top internacional

El claustro docente de TECH está integrado por más de 6.000 profesores de máximo prestigio internacional. Catedráticos, investigadores y altos ejecutivos de multinacionales, entre los cuales se destacan Isaiah Covington, entrenador de rendimiento de los Boston Celtics; Magda Romanska, investigadora principal de MetaLAB de Harvard; Ignacio Wistuba, presidente del departamento de patología molecular traslacional del MD Anderson Cancer Center; o D.W Pine, director creativo de la revista TIME, entre otros.

Profesorado  
**TOP**  
Internacional



La metodología  
más eficaz

### Un método de aprendizaje único

TECH es la primera universidad que emplea el *Relearning* en todas sus titulaciones. Se trata de la mejor metodología de aprendizaje online, acreditada con certificaciones internacionales de calidad docente, dispuestas por agencias educativas de prestigio. Además, este disruptivo modelo académico se complementa con el "Método del Caso", configurando así una estrategia de docencia online única. También en ella se implementan recursos didácticos innovadores entre los que destacan vídeos en detalle, infografías y resúmenes interactivos.

### La mayor universidad digital del mundo

TECH es la mayor universidad digital del mundo. Somos la mayor institución educativa, con el mejor y más amplio catálogo educativo digital, cien por cien online y abarcando la gran mayoría de áreas de conocimiento. Ofrecemos el mayor número de titulaciones propias, titulaciones oficiales de posgrado y de grado universitario del mundo. En total, más de 14.000 títulos universitarios, en once idiomas distintos, que nos convierten en la mayor institución educativa del mundo.

**nº1**  
Mundial  
Mayor universidad  
online del mundo

### La universidad online oficial de la NBA

TECH es la universidad online oficial de la NBA. Gracias a un acuerdo con la mayor liga de baloncesto, ofrece a sus alumnos programas universitarios exclusivos, así como una gran variedad de recursos educativos centrados en el negocio de la liga y otras áreas de la industria del deporte. Cada programa tiene un currículo de diseño único y cuenta con oradores invitados de excepción: profesionales con una distinguida trayectoria deportiva que ofrecerán su experiencia en los temas más relevantes.

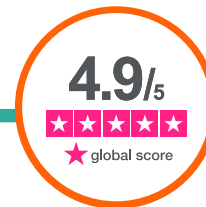
### Líderes en empleabilidad

TECH ha conseguido convertirse en la universidad líder en empleabilidad. El 99% de sus alumnos obtienen trabajo en el campo académico que ha estudiado, antes de completar un año luego de finalizar cualquiera de los programas de la universidad. Una cifra similar consigue mejorar su carrera profesional de forma inmediata. Todo ello gracias a una metodología de estudio que basa su eficacia en la adquisición de competencias prácticas, totalmente necesarias para el desarrollo profesional.



### Google Partner Premier

El gigante tecnológico norteamericano ha otorgado a TECH la insignia Google Partner Premier. Este galardón, solo al alcance del 3% de las empresas del mundo, pone en valor la experiencia eficaz, flexible y adaptada que esta universidad proporciona al alumno. El reconocimiento no solo acredita el máximo rigor, rendimiento e inversión en las infraestructuras digitales de TECH, sino que también sitúa a esta universidad como una de las compañías tecnológicas más punteras del mundo.



### La universidad mejor valorada por sus alumnos

Los alumnos han posicionado a TECH como la universidad mejor valorada del mundo en los principales portales de opinión, destacando su calificación más alta de 4,9 sobre 5, obtenida a partir de más de 1.000 reseñas. Estos resultados consolidan a TECH como la institución universitaria de referencia a nivel internacional, reflejando la excelencia y el impacto positivo de su modelo educativo.



# 03

## Plan de estudios

El programa universitario abarcará áreas clave como la administración estratégica, la gestión de recursos humanos o financieros y el diseño de políticas de salud eficaces. Asimismo, se profundizará en temas de innovación tecnológica, con módulos dedicados a la implementación de herramientas digitales. También, se enfatizará en la mejora continua de la calidad y la seguridad del paciente, brindando a los enfermeros las habilidades necesarias para gestionar equipos multidisciplinarios y afrontar desafíos éticos y legales. Con una fuerte base en el desarrollo del liderazgo transformacional, el plan de estudios fomentará la capacidad de tomar decisiones estratégicas bajo presión.





“

*Gracias a este completo temario, enfrentarás los retos del sector sanitario con una visión clara, implementando soluciones innovadoras y un liderazgo sólido”*

## Módulo 1. Liderazgo, Ética y Responsabilidad Social de las Empresas

- 1.1. Globalización y Gobernanza
  - 1.1.1. Globalización y tendencias: Internacionalización de mercados
  - 1.1.2. Entorno económico y Gobernanza Corporativa
  - 1.1.3. *Accountability* o Rendición de Cuentas
- 1.2. Liderazgo
  - 1.2.1. Entorno intercultural
  - 1.2.2. Liderazgo y Dirección de Empresas
  - 1.2.3. Roles y responsabilidades directivas
- 1.3. *Cross-Cultural Management*
  - 1.3.1. Dimensión cultural de la gestión internacional
  - 1.3.2. La globalización en la gestión empresarial
  - 1.3.3. Liderazgo intercultural
- 1.4. *Management* y liderazgo
  - 1.4.1. Integración de estrategias funcionales en las estrategias globales de negocio
  - 1.4.2. Política de Gestión y Procesos
  - 1.4.3. *Society and Enterprise*
- 1.5. Ética empresarial
  - 1.5.1. Ética e integridad
  - 1.5.2. Comportamiento ético en las empresas
  - 1.5.3. Deontología, códigos éticos y de conducta
  - 1.5.4. Prevención del fraude y de la corrupción
  - 1.5.5. Finanzas e inversión responsables
- 1.6. Sostenibilidad
  - 1.6.1. Empresa y Desarrollo Sostenible
  - 1.6.2. Impacto social, ambiental y económico
  - 1.6.3. Agenda 2030 y ODS
- 1.7. Responsabilidad Social de la Empresa
  - 1.7.1. Responsabilidad Social de las empresas
  - 1.7.2. Roles y responsabilidades
  - 1.7.3. Implementación de la Responsabilidad Social Corporativa



- 1.8. Sistemas y herramientas de gestión responsable
  - 1.8.1. Sistemas de gestión de la responsabilidad social
  - 1.8.2. Integración de sistemas
  - 1.8.3. Sistemas de gestión de la calidad, el medio ambiente y la seguridad y salud laboral
  - 1.8.4. Auditorías
- 1.9. Multinacionales y derechos humanos
  - 1.9.1. Globalización, derechos humanos y empresas multinacionales
  - 1.9.2. Multinacionales frente al Derecho internacional
  - 1.9.3. Instrumentos jurídicos específicos
- 1.10. Entorno legal y *Corporate Governance*
  - 1.10.1. Normas Internacionales de Importación y Exportación
  - 1.10.2. Propiedad Intelectual e Industrial
  - 1.10.3. Derecho Internacional del Trabajo

## Módulo 2. Dirección Estratégica y *Management* Directivo

- 2.1. Análisis y diseño organizacional
  - 2.1.1. Cultura organizacional
  - 2.1.2. Análisis organizacional
  - 2.1.3. Diseño de la estructura organizacional
- 2.2. Estrategia Corporativa
  - 2.2.1. Estrategia de nivel corporativo
  - 2.2.2. Tipologías de estrategias de nivel corporativo
  - 2.2.3. Determinación de la estrategia corporativa
  - 2.2.4. Estrategia corporativa e imagen reputacional
- 2.3. Planificación y Formulación Estratégica
  - 2.3.1. Pensamiento estratégico
  - 2.3.2. Formulación y Planificación estratégica
  - 2.3.3. Sostenibilidad y Estrategia Corporativa
- 2.4. Implementación de Estrategias Corporativas
  - 2.4.1. *Driving Corporate Strategy*
  - 2.4.2. *Pacing Corporate Strategy*
  - 2.4.3. *Framing Corporate Strategy*
- 2.5. Desarrollo de Nuevos Negocios y Consolidación de la Empresa
  - 2.5.1. Desarrollo de nuevos negocios
  - 2.5.2. Crecimiento y consolidación de la empresa
- 2.6. Planificación y estrategia
  - 2.6.1. Relevancia de la Dirección Estratégica en el proceso de Control de Gestión
  - 2.6.2. Análisis del entorno y la organización
  - 2.6.3. *Lean Management*
- 2.7. Modelos y Patrones Estratégicos
  - 2.7.1. Riqueza, valor y retorno de las inversiones
  - 2.7.2. Estrategia Corporativa: Metodologías
  - 2.7.3. Crecimiento y consolidación de la estrategia corporativa
- 2.8. Estrategia competitiva
  - 2.8.1. Análisis del mercado
  - 2.8.2. Ventaja competitiva sostenible
  - 2.8.3. Retorno de la inversión
- 2.9. Dirección Estratégica
  - 2.9.1. Misión, visión y valores estratégicos
  - 2.9.2. *Balanced Scorecard* / Cuadro de Mando
  - 2.9.3. Análisis, monitorización y evaluación de la estrategia corporativa
  - 2.9.4. Dirección estratégica y *reporting*
- 2.10. Implantación de la estratégica
  - 2.10.1. Implantación estratégica: Objetivos, acciones e impactos
  - 2.10.2. Supervisión y alineación estratégica
  - 2.10.3. Enfoque de mejora continua
- 2.11. Ejecución de la estrategia
  - 2.11.1. Sistemas de indicadores y enfoque por procesos
  - 2.11.2. Mapa estratégico
  - 2.11.3. Diferenciación y alineamiento
- 2.12. Comunicación estratégica
  - 2.12.1. Comunicación interpersonal
  - 2.12.2. Habilidades comunicativas e influencia
  - 2.12.3. Comunicación interna y plan de comunicación integral
  - 2.12.4. Barreras para la comunicación empresarial

### Módulo 3. Dirección de Personas y Gestión del Talento

- 3.1. Comportamiento organizacional
  - 3.1.1. Teoría de las organizaciones
  - 3.1.2. Factores claves para el cambio en las organizaciones
  - 3.1.3. Estrategias corporativas, tipologías y gestión del conocimiento
  - 3.1.4. Cultura organizacional
  - 3.1.5. Comportamiento y cambios organizativos
  - 3.1.6. Las personas en las organizaciones
  - 3.1.7. Pensamiento estratégico y sistema
  - 3.1.8. Planificación y gestión de proyectos del departamento de RR. HH
  - 3.1.9. Diseño organizativo estratégico
  - 3.1.10. Bases financieras y contables para la gestión de RR. HH
- 3.2. Las personas en las organizaciones
  - 3.2.1. Calidad de vida laboral y bienestar psicológico
  - 3.2.2. Equipos de trabajo y la dirección de reuniones
  - 3.2.3. *Coaching* y gestión de equipos
  - 3.2.4. Gestión de la igualdad y diversidad
- 3.3. Dirección estratégica de personas
  - 3.3.1. Diseño de puestos de trabajo, reclutamiento y selección
  - 3.3.2. Plan Estratégico de Recursos Humanos: diseño e implementación
  - 3.3.3. Análisis de puestos de trabajo; diseño y selección de personas
  - 3.3.4. Formación y desarrollo profesional
- 3.4. Análisis del puesto de trabajo
- 3.5. Selección, dinámicas de grupo y reclutamiento de RR. HH
- 3.6. Gestión de recursos humanos por competencias
- 3.7. Evaluación del rendimiento y gestión del desempeño
- 3.8. Gestión de la formación
- 3.9. Gestión del talento
- 3.10. Innovación en gestión del talento y las personas
- 3.11. Motivación
- 3.12. *Employer Branding*
- 3.13. Desarrollo de equipos de alto desempeño
- 3.14. Desarrollo directivo y liderazgo
  - 3.14.1. Capacidades directivas: Competencias y habilidades del siglo XXI
  - 3.14.2. Habilidades no directivas
  - 3.14.3. Mapa de competencias y habilidades
  - 3.14.4. Liderazgo y dirección de personas
- 3.15. Gestión del tiempo
  - 3.15.1. Planificación, organización y control
  - 3.15.2. Metodología de la gestión del tiempo
  - 3.15.3. Planes de acción
  - 3.15.4. Herramientas para la gestión eficaz del tiempo
- 3.16. Gestión del cambio
  - 3.16.1. Análisis del rendimiento
  - 3.16.2. Planteamiento estratégico
  - 3.16.3. Gestión del cambio: factores clave, diseño y gestión de procesos
  - 3.16.4. Enfoque de mejora continua
- 3.17. Negociación y gestión de conflictos
  - 3.17.1. Objetivos de la negociación: elementos diferenciadores
  - 3.17.2. Técnicas de negociación efectiva
  - 3.17.3. Conflictos: factores y tipologías
  - 3.17.4. Gestión eficiente de conflictos: negociación y comunicación
  - 3.17.5. Comunicación interpersonal
  - 3.17.6. Técnicas de negociación efectiva
  - 3.17.7. Conflictos interpersonales
  - 3.17.8. Negociación intercultural
- 3.18. Comunicación directiva
  - 3.18.1. Análisis del rendimiento
  - 3.18.2. Liderar el cambio. Resistencia al cambio
  - 3.18.3. Gestión de procesos de cambio
  - 3.18.4. Gestión de equipos multiculturales
- 3.19. Gestión de Recursos Humanos y equipos PRL
  - 3.19.1. Gestión de Recursos Humanos
  - 3.19.2. Gestión de equipos
  - 3.19.3. Plan de Prevención de Riesgos Laborales

- 3.20. Productividad, atracción, retención y activación del talento
    - 3.20.1. La productividad
    - 3.20.2. Palancas para productividad
    - 3.20.3. Palancas de atracción, retención y atracción de talento
  - 3.21. Compensación monetaria vs. No monetaria
    - 3.21.1. Modelos de bandas salariales
    - 3.21.2. Modelos de compensación no monetaria
    - 3.21.3. Compensación monetaria vs. No monetaria
  - 3.22. Gestión de equipos y desempeño de personas
    - 3.22.1. Entorno multicultural y multidisciplinar
    - 3.22.2. Gestión de equipos y de personas
    - 3.22.3. *Coaching* y desempeño de personas
    - 3.22.4. Reuniones directivas: Planificación y gestión de tiempos
  - 3.23. Gestión del conocimiento y del talento
    - 3.23.1. Identificación del conocimiento y talento en las organizaciones
    - 3.23.2. Modelos corporativos de gestión del conocimiento y del talento
    - 3.23.3. Creatividad e innovación
  - 3.24. Transformación de los recursos humanos en la era digital
    - 3.24.1. Nuevas formas de organización y nuevas metodologías de trabajo
    - 3.24.2. Habilidades digitales y Professional Brand
    - 3.24.3. HR y *Data Analysis*
    - 3.24.4. Gestión de personas en la era digital
- 
- Módulo 4. Dirección Económico - Financiera**
- 4.1. Entorno Económico
    - 4.1.1. Teoría de las organizaciones
    - 4.1.2. Factores claves para el cambio en las organizaciones
    - 4.1.3. Estrategias corporativas, tipologías y gestión del conocimiento
  - 4.2. La financiación de la empresa
    - 4.2.1. Fuentes de financiación
    - 4.2.2. Tipos de coste en la financiación
      - 4.2.2.1. El coste del capital propio
      - 4.2.2.2. El coste de la deuda
      - 4.2.2.3. El coste medio ponderado de capital (WACC) en la valoración de proyectos de inversión
  - 4.3. Contabilidad Directiva
    - 4.3.1. Marco internacional de Contabilidad
    - 4.3.2. Introducción al ciclo contable
    - 4.3.3. Estados Contables de las empresas
  - 4.4. De la contabilidad general a la contabilidad de costes
    - 4.4.1. Elementos del cálculo de costes
    - 4.4.2. El stock en contabilidad general y en contabilidad de costes
    - 4.4.3. El gasto en la contabilidad general y la contabilidad de costes
    - 4.4.4. Clasificación de los costes
  - 4.5. Sistemas de información y *Business Intelligence*
    - 4.5.1. Fundamentos y clasificación
    - 4.5.2. Fases y métodos de reparto de costes
    - 4.5.3. Elección de centro de costes y efecto
  - 4.6. Presupuesto y Control de Gestión
    - 4.6.1. Planificación Presupuestaria
    - 4.6.2. Control de Gestión: diseño y objetivos
    - 4.6.3. Supervisión y *reporting*
  - 4.7. Gestión de tesorería
    - 4.7.1. Fondo de Maniobra Contable y Fondo de Maniobra Necesario
    - 4.7.2. Cálculo de necesidades operativas de fondos
    - 4.7.3. *Credit Management*
    - 4.7.4. Gestión de fondos, patrimonios y *Family Offices*
  - 4.8. Responsabilidad fiscal de las empresas
    - 4.8.1. Responsabilidad fiscal corporativa
    - 4.8.2. Procedimiento tributario: Aproximación a un caso-país
  - 4.9. Sistemas de control de las empresas
    - 4.9.1. Tipologías de Control
    - 4.9.2. Cumplimiento Normativo / *Compliance*
    - 4.9.3. Auditoría Interna
    - 4.9.4. Auditoría Externa
  - 4.10. Dirección Financiera
    - 4.10.1. Introducción a la Dirección Financiera
    - 4.10.2. Dirección Financiera y estrategia corporativa
    - 4.10.3. Director Financiero (CFO): competencias directivas

- 4.11. Planificación Financiera
  - 4.11.1. Modelos de negocio y necesidades de financiación
  - 4.11.2. Herramientas de análisis financiero
  - 4.11.3. Planificación Financiera a corto plazo
  - 4.11.4. Planificación Financiera a largo plazo
- 4.12. Estrategia Financiera Corporativa
  - 4.12.1. Inversiones Financieras Corporativas
  - 4.12.2. Crecimiento estratégico: tipologías
- 4.13. Contexto Macroeconómico
  - 4.13.1. Análisis Macroeconómico
  - 4.13.2. Indicadores de coyuntura
  - 4.13.3. Ciclo económico
- 4.14. Financiación Estratégica
  - 4.14.1. Negocio Bancario: Entorno actual
  - 4.14.2. Análisis y gestión del riesgo
- 4.15. Mercados monetarios y de capitales
  - 4.15.1. Mercado de Renta Fija
  - 4.15.2. Variable Mercado de Renta
  - 4.15.3. Valoración de empresas
- 4.16. Análisis y planificación financiera
  - 4.16.1. Análisis del balance de situación
  - 4.16.2. Análisis de la cuenta de resultados
  - 4.16.3. Análisis de la rentabilidad
- 4.17. Análisis y resolución de casos/problemas
  - 4.17.1. Metodología de Resolución de Problemas
  - 4.17.2. Método del Caso

## Módulo 5. Dirección de Operaciones y Logística

- 5.1. Dirección y Gestión de Operaciones
  - 5.1.1. Definir la estrategia de operaciones
  - 5.1.2. Planificación y control de la cadena de suministro
  - 5.1.3. Sistemas de indicadores
- 5.2. Organización industrial y logística
  - 5.2.1. Departamento de Organización Industrial
  - 5.2.2. Departamento de Logística Interna
  - 5.2.3. Departamento de Logística Externa
- 5.3. Estructura y tipos de producción (MTS, MTO, ATO, ETO etc.)
  - 5.3.1. Sistema y estrategias de producción
  - 5.3.2. Sistema de gestión de inventario
  - 5.3.3. Indicadores de producción
- 5.4. Estructura y tipos de aprovisionamiento
  - 5.4.1. Función de aprovisionamiento
  - 5.4.2. Gestión de aprovisionamiento
  - 5.4.3. Proceso de decisión de la compra
- 5.5. Control económico de compras
  - 5.5.1. Diseño avanzado de almacenes
  - 5.5.2. *Picking* y *Sorting*
  - 5.5.3. Control de flujo de materiales
- 5.6. Control de las operaciones de almacén
  - 5.6.1. Operaciones de almacén
  - 5.6.2. Control de inventario y sistemas de ubicación
  - 5.6.3. Técnicas de gestión de stock
- 5.7. Dirección de compras
  - 5.7.1. Gestión de *Stocks*
  - 5.7.2. Gestión de Almacenes
  - 5.5.3. Gestión de Compras y Aprovisionamiento
- 5.8. Tipologías de la Cadena de Suministro (SCM)
  - 5.8.1. Cadena de suministro
  - 5.8.2. Beneficios de la gestión de la cadena de suministro
  - 5.8.3. Gestión logística en la cadena de suministro

- 5.9. *Supply Chain management*
  - 5.9.1. Costes y eficiencia de la cadena de operaciones
  - 5.9.2. Cambio en los patrones de demanda
  - 5.9.3. Cambio en la estrategia de las operaciones
- 5.10. Interacciones de la SCM con todas las áreas
  - 5.10.1. Áreas a considerar en la interacción
  - 5.10.2. Interrelaciones en SCM
  - 5.10.3. Problemas de integración en SCM
- 5.11. Costes de la logística
  - 5.11.1. Costes a considerar según área
  - 5.11.2. Problemas de los costes logísticos
  - 5.11.3. Optimización de costes logísticos
- 5.12. Rentabilidad y eficiencia de las cadenas logísticas: KPIS
  - 5.12.1. Rentabilidad y eficiencia de las mediaciones
  - 5.12.2. Indicadores generales de cadenas logísticas
  - 5.12.3. Indicadores específicos
- 5.13. Procesos logísticos
  - 5.13.1. Organización y gestión por procesos
  - 5.13.2. Aprovisionamiento, producción, distribución
  - 5.13.3. Calidad, costes de calidad y herramientas
  - 5.13.4. Servicio posventa
- 5.14. Logística de Transporte y distribución clientes
  - 5.14.1. Análisis de demanda y previsión
  - 5.14.2. Previsión y planificación de ventas
  - 5.14.3. *Collaborative planning forecasting & replacement*
- 5.15. Logística y clientes
  - 5.15.1. Análisis de demanda y previsión
  - 5.15.2. Previsión y planificación de ventas
  - 5.15.3. *Collaborative Planning Forecasting and Replacement*
- 5.16. Logística internacional
  - 5.16.1. Aduanas, procesos de exportación e importación
  - 5.16.2. Formas y medios de pago internacional
  - 5.16.3. Plataformas logísticas a nivel internacional
- 5.17. Outsourcing de operaciones
  - 5.17.1. Aduanas, procesos de exportación e importación
  - 5.17.2. Formas y medios de pago internacional
  - 5.17.3. Plataformas logísticas a nivel internacional
- 5.18. Competitividad en operaciones
  - 5.18.1. La innovación en las operaciones como ventaja competitiva en la empresa
  - 5.18.2. Tecnologías y ciencias emergentes
  - 5.18.3. Sistemas de información en las operaciones
- 5.19. Gestión de la calidad
  - 5.19.1. La calidad total
  - 5.19.2. Sistema de gestión de la calidad ISO 9001:15
  - 5.19.3. Sistemas integrados de gestión
  - 5.19.4. La Excelencia en la Gestión: modelo EFQM
  - 5.19.5. Herramientas de la calidad

## Módulo 6. Dirección de Sistemas de Información

- 6.1. Entornos tecnológicos
  - 6.1.1. Sistemas de información empresarial
  - 6.1.2. Decisiones estratégicas
  - 6.1.3. Rol del CIO
- 6.2. Sistemas y tecnologías de la información en la empresa
  - 6.2.1. Evolución del modelo de IT
  - 6.2.2. Organización y Departamento IT
  - 6.2.3. Tecnologías de la información y entorno económico
- 6.3. Estrategia corporativa y estrategia tecnológica
  - 6.3.1. Creación de valor para clientes y accionistas
  - 6.3.2. Decisiones estratégicas de SI/TI
  - 6.3.3. Estrategia Corporativa vs. Estrategia tecnológica y digital
- 6.4. Dirección de Sistemas de Información
  - 6.4.1. Análisis de empresa y sectores industriales
  - 6.4.2. Modelos de negocio basados en internet
  - 6.4.3. El valor de la IT en la empresa

- 6.5. Planificación estratégica de Sistemas de Información
  - 6.5.1. El proceso de planificación estratégica
  - 6.5.2. Formulación de la estrategia de SI
  - 6.5.3. Plan de implantación de la estrategia
- 6.6. Sistemas de información para la toma de decisiones
  - 6.6.1. *Business Intelligence*
  - 6.6.2. *Data Warehouse*
  - 6.6.3. BSC o Cuadro de Mando Integral
- 6.7. Sistemas de Información y *Business Intelligence*
  - 6.7.1. CRM y *Business Intelligence*
  - 6.7.2. Gestión de Proyectos de *Business Intelligence*
  - 6.7.3. Arquitectura de *Business Intelligence*
- 6.8. *Business Intelligence* empresarial
  - 6.8.1. El mundo del dato
  - 6.8.2. Conceptos relevantes
  - 6.8.3. Principales características
  - 6.8.4. Soluciones en el mercado actual
  - 6.8.5. Arquitectura global de una solución BI
  - 6.8.6. Ciberseguridad en BI y *Data Science*
- 6.9. Nuevo concepto empresarial
  - 6.9.1. Por qué BI
  - 6.9.2. Obtención de la información
  - 6.9.3. BI en los distintos departamentos de la empresa
  - 6.9.4. Razones por las que invertir en BI
- 6.10. Herramientas y soluciones BI
  - 6.10.1. Elección de la mejor herramienta
  - 6.10.2. Microsoft Power BI, MicroStrategy y Tableau
  - 6.10.3. SAP BI, SAS BI y Qlikview
  - 6.10.4. Prometeus
- 6.11. Planificación y dirección Proyecto BI
  - 6.11.1. Primeros pasos para definir un proyecto de BI
  - 6.11.2. Solución BI para tu empresa
  - 6.11.3. Toma de requisitos y objetivos

- 6.12. Aplicaciones de gestión corporativa
  - 6.12.1. Modelos de negocio de base tecnológica
  - 6.12.2. Capacidades para innovar
  - 6.12.3. Rediseño de los procesos de la cadena de valor
- 6.13. Transformación Digital
  - 6.13.1. Plan Estratégico de Comercio Electrónico
  - 6.13.2. Gestión logística y atención al cliente en el comercio electrónico
  - 6.13.3. *eCommerce* como oportunidad de Internacionalización
- 6.14. Tecnologías y tendencias
  - 6.14.1. Estrategias en Social Media
  - 6.14.2. Optimización de canales de servicio y soporte al cliente
  - 6.14.3. Regulación digital
- 6.15. Outsourcing de TI
  - 6.15.1. *Mobile eCommerce*
  - 6.15.2. Diseño y usabilidad
  - 6.15.3. Operaciones del Comercio Electrónico

## Módulo 7. Gestión Comercial, Marketing Estratégico y Comunicación Corporativa

- 7.1. Gestión Comercial
  - 7.1.1. Macro Conceptual de la innovación
  - 7.1.2. Tipologías de innovación
  - 7.1.3. Innovación continua y discontinua
  - 7.1.4. Formación e Innovación
- 7.2. Marketing
  - 7.2.1. Innovación y estrategia corporativa
  - 7.2.2. Proyecto global de innovación: diseño y gestión
  - 7.2.3. Talleres de innovación
- 7.3. Gestión Estratégica del Marketing
  - 7.3.1. Metodología Lean Startup
  - 7.3.2. Iniciativa de negocio innovador: etapas
  - 7.3.3. Modalidades de financiación
  - 7.3.4. Herramientas del modelo: mapa de empatía, modelo Canvas y métricas
  - 7.3.5. Crecimiento y fidelización

- 7.4. Marketing digital y comercio electrónico
  - 7.5. *Managing digital business*
  - 7.6. Marketing digital para reforzar la marca
  - 7.7. Estrategia de Marketing Digital
    - 7.7.1. Oportunidades de innovación
    - 7.7.2. Estudio de viabilidad y concreción de las propuestas
    - 7.7.3. Definición y diseño de los proyectos
    - 7.7.4. Ejecución de los Proyectos
    - 7.7.5. Cierre de Proyectos
  - 7.8. Marketing digital para captar y fidelizar clientes
  - 7.9. Gestión de campañas digitales
  - 7.10. Plan de marketing online
  - 7.11. *Blended marketing*
  - 7.12. Estrategia de ventas y de comunicación
  - 7.13. Comunicación Corporativa RRHH
  - 7.14. Estrategia de Comunicación Corporativa
  - 7.15. Comunicación y reputación digital
    - 7.15.1. Gestión de crisis y reputación corporativa online
    - 7.15.2. Informe de reputación online
    - 7.15.3. Netiqueta y buenas prácticas en las redes sociales
    - 7.15.4. *Branding y networking 2.0*
- Módulo 8. Investigación de Mercados, Publicidad y Dirección Comercial**
- 8.1. Investigación de Mercados (Dirección comercial)
    - 8.1.1. Dirección de ventas
    - 8.1.2. Estrategia comercial
    - 8.1.3. Técnicas de venta y de negociación
    - 8.1.4. Dirección de equipos de ventas
  - 8.2. Métodos y técnicas de investigación cuantitativas
    - 8.2.1. Variables y escalas de medida
    - 8.2.2. Fuentes de información
    - 8.2.3. Técnicas de muestreo
    - 8.2.4. Tratamiento y análisis de los datos
  - 8.3. Métodos y técnicas de investigación cualitativas
    - 8.3.1. Técnicas directas: *Focus Group*
    - 8.3.2. Técnicas antropológicas
    - 8.3.3. Técnicas indirectas
    - 8.3.4. *Two Face Mirror* y método Delphi
  - 8.4. Segmentación de mercados
    - 8.4.1. Concepto de segmentación de mercados
    - 8.4.2. Utilidad y requisitos de la segmentación
    - 8.4.3. Tipologías de mercado
    - 8.4.4. Concepto y análisis de la demanda
    - 8.4.5. Segmentación y criterios
    - 8.4.6. Definición de público objetivo
  - 8.5. Gestión de proyectos de investigación
    - 8.5.1. Herramientas de análisis de información
    - 8.5.2. Desarrollo del plan de gestión de expectativas
    - 8.5.3. Evaluación de viabilidad de proyectos
  - 8.6. La investigación de mercados internacionales
    - 8.6.1. Introducción a la investigación de mercados internacionales
    - 8.6.2. Proceso de la investigación de mercados internacionales
    - 8.6.3. La importancia de las fuentes secundarias en la Investigación Internacional
  - 8.7. Los estudios de viabilidad
    - 8.7.1. Obtención de información de comportamientos y motivos de compra
    - 8.7.2. Análisis y valoración de la oferta competitiva
    - 8.7.3. Estructura y potencial de mercado
    - 8.7.4. Intención de compra
    - 8.7.5. Resultados de Viabilidad
  - 8.8. Publicidad
    - 8.8.1. Marketing e impacto en la empresa
    - 8.8.2. Variables básicas del Marketing
    - 8.8.3. Plan de marketing
  - 8.9. Desarrollo del plan de Marketing
    - 8.9.1. Análisis y diagnóstico
    - 8.9.2. Decisiones estratégicas
    - 8.9.3. Decisiones operativas

- 8.10. Estrategias de promoción y *Merchandising*
  - 8.10.1. Gestión de la publicidad
  - 8.10.2. Plan de comunicación y medios
  - 8.10.3. El *Merchandising* como técnica de Marketing
  - 8.10.4. *Visual Merchandising*
- 8.11. Planificación de medios
  - 8.11.1. Fuentes de la innovación
  - 8.11.2. Tendencias actuales en Marketing
  - 8.11.3. Herramientas de Marketing
  - 8.11.4. Estrategia de marketing y comunicación con los clientes
- 8.12. Fundamentos de la dirección comercial
  - 8.12.1. Análisis interno y externo. DAFO
  - 8.12.2. Análisis sectorial y competitivo
  - 8.12.3. Modelo Canvas
- 8.13. Negociación comercial
- 8.14. Toma de decisiones en gestión comercial
- 8.15. Dirección y gestión de la red de ventas
- 8.16. Implementación de la función comercial
- 8.17. *Key account management*
- 8.18. Gestión financiera y presupuestaria

## Módulo 9. Innovación y Dirección de Proyectos

- 9.1. Innovación
  - 9.1.1. Macro Conceptual de la innovación
  - 9.1.2. Tipologías de innovación
  - 9.1.3. Innovación continua y discontinua
  - 9.1.4. Formación e Innovación
- 9.2. Estrategia de Innovación
  - 9.2.1. Innovación y estrategia corporativa
  - 9.2.2. Proyecto global de innovación: diseño y gestión
  - 9.2.3. Talleres de innovación

- 9.3. Creación de una *startup*
  - 9.3.1. De la idea al modelo empresarial
  - 9.3.2. Los socios
  - 9.3.3. Consideraciones jurídicas
  - 9.3.4. Organización y cultura
  - 9.3.5. Capital Riesgo y Gestión Emprendedora
- 9.4. Diseño y validación del modelo de negocio
  - 9.4.1. Metodología *Lean Startup*
  - 9.4.2. Iniciativa de negocio innovador: etapas
  - 9.4.3. Modalidades de financiación
  - 9.4.4. Herramientas del modelo: mapa de empatía, modelo Canvas y métricas
  - 9.4.5. Crecimiento y fidelización
- 9.5. Dirección y Gestión de Proyectos
  - 9.5.1. Oportunidades de innovación
  - 9.5.2. Estudio de viabilidad y concreción de las propuestas
  - 9.5.3. Definición y diseño de los proyectos
  - 9.5.4. Ejecución de los Proyectos
  - 9.5.5. Cierre de Proyectos
- 9.6. Gestión del cambio en proyectos: gestión de la formación
- 9.7. Gestión de la comunicación de proyectos
- 9.8. Metodologías tradicionales e innovadoras
- 9.9. *Project Management* para Startups
- 9.10. Planificación de la gestión de riesgos en los proyectos

## Módulo 10. Management Directivo

- 10.1. *General Management*
  - 10.1.1. Concepto de General Management
  - 10.1.2. La acción del director general
  - 10.1.3. El director general y sus funciones
  - 10.1.4. Transformación del trabajo de la Dirección

- 10.2. *Management* Directivo
  - 10.2.1. Integración de estrategias funcionales en las estrategias globales de negocio
  - 10.2.2. *Management* directivo y desarrollo de procesos
  - 10.2.3. Política de Gestión y Procesos
  - 10.2.4. *Society and Enterprise*
  - 10.2.5. *Knowledge Management*
- 10.3. Las personas en las organizaciones
  - 10.3.1. Calidad de vida laboral y bienestar psicológico
  - 10.3.2. Equipos de trabajo y la dirección de reuniones
  - 10.3.3. *Coaching* y gestión de equipos
  - 10.3.4. Gestión de la igualdad y diversidad
- 10.4. Oratoria y formación de portavoces
  - 10.4.1. Comunicación interpersonal
  - 10.4.2. Habilidades comunicativas e influencia
  - 10.4.3. Barreras para la comunicación
- 10.5. Comunicación Personal y Organizacional
  - 10.5.1. La comunicación y objetivos
  - 10.5.2. Aplicar las habilidades de la comunicación.
  - 10.5.3. La comunicación en las organizaciones.
  - 10.5.4. Herramientas de comunicaciones personales y organizacional
  - 10.5.5. Elaboración de un plan de comunicación corporativo
  - 10.5.6. Departamento de comunicación en la organización
  - 10.5.7. Ventajas de la comunicación interna
  - 10.5.8. Estrategias de comunicación externa
  - 10.5.9. Comunicación Corporativa 2.0
  - 10.5.10. Gestión de crisis en la comunicación
- 10.6. Desarrollo directivo y liderazgo
  - 10.6.1. Concepto de desarrollo directivo
  - 10.6.2. Concepto de liderazgo
  - 10.6.3. Teorías del liderazgo
  - 10.6.4. Estilos de liderazgo
  - 10.6.5. La inteligencia en el liderazgo
  - 10.6.6. Los desafíos del líder en la actualidad

- 10.7. Liderazgo 2.0
  - 10.7.1. Liderazgo y estilos de liderazgo
  - 10.7.2. Motivación
  - 10.7.3. Inteligencia emocional
  - 10.7.4. Capacidades y habilidades del líder 2.0
  - 10.7.5. Reuniones eficaces
- 10.8. Análisis y resolución de casos/problemas
  - 10.8.1. Metodología de Resolución de Problemas
  - 10.8.2. Método del Caso
  - 10.8.3. Posicionamiento y toma de decisiones
- 10.9. Negociación y resolución de conflictos
  - 10.9.1. Técnicas de negociación efectiva
  - 10.9.2. Conflictos interpersonales
  - 10.9.3. Negociación intercultural
- 10.10. Gestión del tiempo
  - 10.10.1. Planificación, organización y control
  - 10.10.2. Metodología de la gestión del tiempo
  - 10.10.3. Planes de acción
  - 10.10.4. Herramientas para la gestión eficaz del tiempo

## Módulo 11. Sistemas y Políticas de Salud. Planificación y Control de las Organizaciones Sanitarias

- 11.1. Sistemas de salud
- 11.2. El Sistema nacional de salud
- 11.3. Financiación y provisión sanitaria
- 11.4. Evolución y otros aspectos de los sistemas de salud
- 11.5. Alternativas a los modelos de gestión tradicional
- 11.6. El proceso de planificación estratégica
- 11.7. Dirección por valores y objetivos
- 11.8. Teoría organizacional aplicada a la sanidad
- 11.9. Dirección y gestión
- 11.10. El control de gestión en el sector sanitario

### Módulo 12. Gestión Clínica, Económica y de las Personas

- 12.1. Bases contables aplicadas a la gestión económica en salud
- 12.2. Eficiencia y sostenibilidad del sistema de salud
- 12.3. Presupuesto y compras
- 12.4. Modelos de financiación y pago
- 12.5. Cálculo de costes
- 12.6. Acuerdos de gestión
- 12.7. Profesionales de la salud
- 12.8. Derechos y deberes. Retribuciones
- 12.9. Jornada de trabajo. Gestión de personas
- 12.10. Herramientas para la empleabilidad en el ámbito público y privado

### Módulo 13. La División de Enfermería en el Sistema de Salud

- 13.1. La división de enfermería y la dirección estratégica
- 13.2. Sistemas de información en los servicios de Enfermería
- 13.3. Normalización del lenguaje enfermero
- 13.4. La aportación enfermera a la evaluación de productos sanitarios. Enfermeras gestoras de recursos materiales
- 13.5. Sistemas de información y registro de Enfermería
- 13.6. Resultados de salud
- 13.7. Sistemas de clasificación de pacientes
- 13.8. Herramientas para la gestión de cuidados: gestión clínica y gestión por procesos
- 13.9. La incorporación a la organización: manual de acogida
- 13.10. La bioética en los procesos de Enfermería y la gestión por valores

### Módulo 14. Gestión Directiva en la Calidad y Seguridad

- 14.1. Calidad en las organizaciones sanitarias
- 14.2. Seguridad del paciente
- 14.3. Infección Nosocomial
- 14.4. Prevención
- 14.5. Sistemas de notificación y registro
- 14.6. Segundas y terceras víctimas
- 14.7. La acreditación de la calidad en salud
- 14.8. Organismos y criterios. Modelos de acreditación

- 14.9. La evaluación del desempeño. Gestión por competencias
- 14.10. Métodos y técnicas

### Módulo 15. La Gestión en la Atención Hospitalaria

- 15.1. Gestión de servicios de urgencias
- 15.2. Gestión de la UCI
- 15.3. Gestión del área quirúrgica
- 15.4. Gestión de las unidades de hospitalización
- 15.5. Otras unidades o servicios especiales
- 15.6. Gestión de los servicios centrales, de soporte o apoyo
- 15.7. Gestión de servicios radiodiagnóstico
- 15.8. Gestión del laboratorio
- 15.9. Gestión de la farmacia hospitalaria
- 15.10. Gestión de la hostelería, servicios complementarios y voluntariado

### Módulo 16. Gestión en Ámbitos Asistenciales

- 16.1. Coordinación sociosanitaria
- 16.2. Atención Primaria de salud
- 16.3. Gestión clínica en Atención Primaria
- 16.4. Gestión del paciente crónico. Liderazgo de las enfermeras ante el reto de la cronicidad
- 16.5. Enfermeras gestoras de casos y de práctica avanzada
- 16.6. El paciente activo y la escuela de pacientes
- 16.7. Gestión de servicios de atención ambulatoria
- 16.8. Gestión de las emergencias extrahospitalarias
- 16.9. Atención domiciliaria: modelos
- 16.10. Servicios de atención ambulatoria

### Módulo 17. Toma de Decisiones y Comunicación en Liderazgo Enfermero

- 17.1. El liderazgo y el liderazgo en el equipo
- 17.2. La motivación conectando con las personas: gestión de estrés y de las emociones
- 17.3. La delegación
- 17.4. *Coaching* directivo
- 17.5. Toma de decisiones y gestión del tiempo
- 17.6. El proceso de la decisión. La gestión en la complejidad asistencial

- 17.7. Técnicas para la toma de decisiones
- 17.8. La comunicación
- 17.9. Las reuniones
- 17.10. Gestión de conflictos

### Módulo 18. La Dirección de Servicios de Enfermería en Sociedad. Marketing, Comunicación y *mHealth*

- 18.1. Aspectos normativos en la gestión de servicios sanitarios
- 18.2. Promoción de la salud y nuevas tecnologías. *mHealth*. El cuidado de Enfermería en el avance tecnológico en salud
- 18.3. El marketing sanitario
- 18.4. Cambios tecnológicos que mejoran la asistencia sanitaria. App y redes sociales en el ámbito de la salud
- 18.5. Habilidades digitales de los directivos sanitarios y de los mandos intermedios
- 18.6. El mercado sanitario
- 18.7. Responsabilidad social corporativa
- 18.8. Visibilidad enfermera: redes sociales y nuevas tecnologías. Enfermera del futuro
- 18.9. El perfil público del directivo y responsable sanitario
- 18.10. La entrevista para optar a un puesto de gestión

### Módulo 19. De la Docencia y la Investigación

- 19.1. El pensamiento crítico en Enfermería
- 19.2. Principios básicos de metodología de investigación aplicada a las Ciencias de la Salud
- 19.3. Fuentes de información para la investigación y estrategias de búsqueda
- 19.4. Lectura crítica de artículos
- 19.5. Epidemiología y diseños de estudios de investigación y sesgos
- 19.6. Comunicación y divulgación de la investigación
- 19.7. Oportunidades y recursos para el desarrollo de estudios de investigación
- 19.8. Gestión del conocimiento enfermero y enfermería basada en la evidencia
- 19.9. La formación en cuidados. Desarrollo profesional
- 19.10. Gestión e innovación en la formación continuada y en la capacidad docente. La innovación en la atención sanitaria y de los cuidados

### Módulo 20. De la Humanización en Gestión Sanitaria

- 20.1. Antropología de la humanización: salud y enfermedad
- 20.2. Cultura organizacional y cultura transformacional en los sistemas sanitarios
- 20.3. Gestión de organizaciones basadas en la humanización
- 20.4. Nuevas tendencias de la asistencia sanitaria la voz del paciente y el cuidador, el paciente activo y el paciente experto
- 20.5. Consideraciones éticas en el ámbito sanitario
- 20.6. La ética del cuidar de la atención enfermera
- 20.7. Salud laboral y los servicios de prevención en el ámbito sanitario
- 20.8. El agotamiento profesional. Costes asociados al cuidado
- 20.9. Atención centrada en los pacientes y en las familias
- 20.10. Una aproximación actual a la adhesión al tratamiento



*La oportunidad de impactar positivamente en la salud global comienza con una decisión: especializarte con el temario más completo, disponible solo en TECH*

# 04

## Objetivos docentes

Gracias a este Grand Master de Formación Permanente, los profesionales desarrollarán habilidades estratégicas y de gestión empresarial adaptadas al entorno de la salud, con un enfoque en la optimización y mejora de la calidad del paciente. Así, el programa universitario fortalecerá las competencias en la toma de decisiones y el liderazgo transformacional. Además, se fomentará una visión global sobre la gestión sanitaria, capacitando a los egresados para gestionar de manera eficiente y sostenible los recursos humanos y materiales. De igual manera, serán capaces de formular políticas públicas y estrategias organizacionales orientadas al bienestar del paciente y del personal sanitario.



“

*Liderarás el cambio que deseas ver en el sector salud, con una especialización que te preparará para actuar con sabiduría y decisión. ¡Anímate e inscríbete ya!”*



## Objetivos generales

---

- ♦ Desarrollar habilidades de liderazgo para gestionar equipos de enfermería de manera efectiva
- ♦ Aplicar estrategias de gestión administrativa en el ámbito de los servicios de salud
- ♦ Desarrollar competencias en la planificación y ejecución de políticas sanitarias en el área de enfermería
- ♦ Aplicar principios de gestión financiera para optimizar los recursos en instituciones de salud
- ♦ Desarrollar habilidades en la toma de decisiones estratégicas para la mejora de la atención en salud
- ♦ Gestionar la calidad y seguridad de los servicios de enfermería para garantizar una atención de excelencia
- ♦ Desarrollar competencias en la gestión de proyectos de salud para mejorar la eficiencia y eficacia organizativa
- ♦ Aplicar principios de ética y bioética en la toma de decisiones en la gestión de servicios de enfermería
- ♦ Desarrollar habilidades en la gestión de riesgos y prevención de incidentes en entornos de salud
- ♦ Aplicar herramientas de gestión del cambio para mejorar la estructura y funcionamiento del equipo de enfermería
- ♦ Desarrollar competencias en la gestión de conflictos dentro del entorno sanitario
- ♦ Gestionar el desarrollo profesional continuo y la formación de los equipos de enfermería
- ♦ Aplicar técnicas de comunicación efectiva en la gestión y dirección de equipos de salud
- ♦ Desarrollar habilidades para la planificación de servicios de enfermería según las necesidades de la población
- ♦ Aplicar estrategias de gestión de la tecnología en enfermería para optimizar los cuidados y la atención al paciente
- ♦ Desarrollar competencias en la implementación de políticas de salud pública en el ámbito de la enfermería
- ♦ Aplicar principios de marketing en la gestión de servicios de enfermería para mejorar la captación y fidelización de pacientes
- ♦ Desarrollar habilidades en la evaluación de desempeño de los equipos de enfermería y la mejora continua
- ♦ Gestionar los recursos humanos en el ámbito de la enfermería para asegurar un personal competente y motivado
- ♦ Aplicar herramientas de análisis de datos para la toma de decisiones informadas en la gestión de enfermería
- ♦ Desarrollar competencias en la gestión de servicios de enfermería en hospitales y centros de salud comunitarios
- ♦ Aplicar estrategias para mejorar la experiencia del paciente a través de una gestión eficiente de los servicios de enfermería
- ♦ Desarrollar habilidades en la gestión de presupuestos y financiamiento en los servicios de enfermería
- ♦ Gestionar la implementación de estrategias de salud integral en los servicios de enfermería
- ♦ Desarrollar habilidades en la integración de enfoques interdisciplinarios en la gestión de enfermería



## Objetivos específicos

---

### Módulo 1. Liderazgo, Ética y Responsabilidad Social de las Empresas

- ♦ Analizar el impacto de la globalización en la gobernanza y el gobierno corporativo
- ♦ Evaluar la importancia del liderazgo efectivo en la dirección y éxito de las empresas
- ♦ Definir las estrategias de gestión intercultural y su relevancia en entornos empresariales diversos
- ♦ Desarrollar habilidades de liderazgo y entender los desafíos actuales que enfrentan los líderes
- ♦ Determinar los principios y prácticas de la ética empresarial y su aplicación en la toma de decisiones corporativas
- ♦ Estructurar estrategias para la implementación y mejora de la sostenibilidad y la responsabilidad social en las empresas

### Módulo 2. Dirección Estratégica y Management Directivo

- ♦ Analizar la estructura, cultura y funcionamiento organizacional para optimizar la toma de decisiones estratégicas en entornos empresariales complejos
- ♦ Diseñar estrategias corporativas alineadas con la misión, visión y valores de la organización orientadas a la creación de valor sostenible
- ♦ Formular planes estratégicos integrando sostenibilidad, competitividad y control de gestión
- ♦ Implementar sistemas de seguimiento, evaluación y comunicación estratégica que faciliten la ejecución eficaz de los objetivos corporativos

### Módulo 3. Dirección de Personas y Gestión del Talento

- ♦ Determinar la relación entre la dirección estratégica y la gestión de recursos humanos
- ♦ Profundizar las competencias necesarias para la gestión eficaz de recursos humanos por competencias
- ♦ Ahondar en las metodologías para la evaluación del rendimiento y la gestión del desempeño
- ♦ Integrar las innovaciones en la gestión del talento y su impacto en la retención y fidelización del personal
- ♦ Desarrollar estrategias para la motivación y el desarrollo de equipos de alto desempeño
- ♦ Proponer soluciones efectivas para la gestión del cambio y la resolución de conflictos en las organizaciones

### Módulo 4. Dirección Económico - Financiera

- ♦ Analizar el entorno macroeconómico y su influencia en el sistema financiero nacional e internacional
- ♦ Definir los sistemas de información y *Business Intelligence* para la toma de decisiones financieras
- ♦ Diferenciar decisiones financieras clave y la gestión de riesgos en la dirección financiera
- ♦ Valorar estrategias para la planificación financiera y la obtención de financiación empresarial

### Módulo 5. Dirección de Operaciones y Logística

- ♦ Definir estrategias de operaciones coherentes con los objetivos globales de la organización
- ♦ Optimizar la cadena de suministro mediante modelos integrados de planificación y control
- ♦ Diseñar sistemas avanzados de gestión de inventarios y almacenes
- ♦ Analizar y reducir los costes logísticos mediante herramientas de optimización
- ♦ Integrar tecnologías emergentes en la gestión operativa y logística
- ♦ Desarrollar capacidades directivas para la gestión competitiva de las operaciones

### Módulo 6. Dirección de Sistemas de Información

- ♦ Analizar el impacto estratégico de los sistemas de información en la competitividad empresarial
- ♦ Diseñar planes de transformación digital alineados con la estrategia corporativa
- ♦ Integrar herramientas de Business Intelligence para apoyar la toma de decisiones directivas
- ♦ Gestionar proyectos tecnológicos orientados a la creación de valor organizacional

### Módulo 7. Gestión Comercial, Marketing Estratégico y Comunicación Corporativa

- ♦ Estructurar el marco conceptual y la importancia de la dirección comercial en las empresas
- ♦ Ahondar en los elementos y actividades fundamentales del Marketing y su impacto en la organización
- ♦ Determinar las etapas del proceso de planificación estratégica de Marketing
- ♦ Evaluar estrategias para mejorar la comunicación corporativa y la reputación digital de la empresa

### Módulo 8. Investigación de Mercados, Publicidad y Dirección Comercial

- ♦ Diseñar estudios de mercado para apoyar la toma de decisiones comerciales estratégicas
- ♦ Segmentar mercados y definir públicos objetivos mediante criterios analíticos
- ♦ Elaborar planes de marketing basados en diagnósticos internos y externos
- ♦ Implementar estrategias de promoción, merchandising y comunicación integral
- ♦ Gestionar proyectos de investigación comercial en entornos nacionales e internacionales
- ♦ Desarrollar habilidades directivas en negociación, liderazgo comercial y *key account management*

### Módulo 9. Innovación y Dirección de Proyectos

- ♦ Analizar los procesos de innovación como fuente de ventaja competitiva empresarial
- ♦ Diseñar modelos de negocio innovadores aplicando metodologías ágiles y lean
- ♦ Gestionar proyectos estratégicos orientados al crecimiento y la transformación organizacional
- ♦ Evaluar la viabilidad técnica, económica y financiera de iniciativas innovadoras

### Módulo 10. Management Directivo

- ♦ Definir el concepto de *General Management* y su relevancia en la dirección de empresas
- ♦ Evaluar las funciones y responsabilidades del directivo en la cultura organizacional
- ♦ Analizar la importancia de la dirección de operaciones y la gestión de la calidad en la cadena de valor
- ♦ Desarrollar habilidades de comunicación interpersonal y oratoria para la formación

### Módulo 11. Sistemas y Políticas de Salud. Planificación y Control de las Organizaciones Sanitarias

- ♦ Tener un conocimiento profundo sobre el Sistema Nacional de Salud
- ♦ Conocer los sistemas de financiación de los servicios de enfermería

### Módulo 12. Gestión Clínica, Económica y de las Personas

- ♦ Saber determinar la eficiencia y sostenibilidad de los sistemas de salud
- ♦ Conocer todo lo relativo a los derechos y deberes de los trabajadores

### Módulo 13. La División de Enfermería en el Sistema de Salud. Gestión Clínica y de Cuidados de Enfermería

- ♦ Conocer en profundidad el lenguaje técnico utilizado en el área de enfermería
- ♦ Poner en práctica las herramientas de gestión de cuidados

**Módulo 14. Gestión Directiva en la Calidad y Seguridad**

- ♦ Aplicar los máximos niveles de calidad en cada uno de los servicios sanitarios
- ♦ Tener siempre presente la seguridad del paciente como una de las máximas premisas antes de realizar cualquier intervención

**Módulo 15. La Gestión en la Atención Hospitalaria**

- ♦ Identificar y conocer en profundidad todos los servicios que se pueden encontrar en las instalaciones hospitalarias
- ♦ Controlar los servicios de Urgencias y UCI y gestionar los recursos para redistribuirlos de manera eficaz

**Módulo 16. Gestión en Ámbitos Asistenciales**

- ♦ Aprender a gestionar las necesidades de los pacientes crónicos
- ♦ Controlar y gestionar los servicios de la atención ambulatoria

**Módulo 17. Toma de Decisiones y Comunicación en Liderazgo Enfermero**

- ♦ Ser capaz de aplicar diferentes técnicas motivacionales y de liderazgo
- ♦ Saber tomar decisiones relacionadas con la gestión del tiempo

**Módulo 18. La Dirección de Servicios de Enfermería en Sociedad. Marketing, Comunicación y mHealth**

- ♦ Utilizar herramientas tecnológicas para aportar mayor información a los pacientes
- ♦ Descubrir las claves y beneficios del marketing sanitario

**Módulo 19. De la Docencia y la Investigación**

- ♦ Conocer la metodología de investigación aplicadas a las ciencias de la salud
- ♦ Ser capaz de discriminar las fuentes de información y seleccionar las más apropiadas

**Módulo 20. De la Humanización en Gestión Sanitaria**

- ♦ Aplicar criterios éticos en la labor enfermera
- ♦ Tener en cuenta la salud laboral de los equipos de enfermería



*Ser un líder en el campo de la Enfermería no solo implica gestionar, sino también transformar, por ello, este Grand Master de Formación Permanente te brindará las herramientas necesarias para lograrlo”*

# 05

## Salidas profesionales

Al finalizar este itinerario académico, los egresados se abrirán a un sinfín de oportunidades laborales en un sector en constante evolución. Desde roles de liderazgo en hospitales y clínicas, hasta posiciones clave en organismos de salud pública. Asimismo, podrán desempeñarse como directores de Enfermería, gerentes de atención sanitaria o responsables de calidad. A su vez, la capacidad de gestionar equipos, optimizar recursos y dirigir proyectos innovadores será una ventaja clave en mercados laborales globalizados, donde la necesidad de líderes con visión y experiencia en gestión sanitaria nunca ha sido tan grande.



“

*Transformarás tu pasión por la  
Enfermería en una visión estratégica  
que impacte la salud global”*

### Perfil del egresado

El egresado será un líder visionario y altamente capacitado para transformar el panorama de la salud. De hecho, estará preparado para tomar decisiones de alto impacto, tanto a nivel administrativo, como clínico, siendo capaz de implementar soluciones innovadoras que optimicen los recursos y mejoren la calidad del cuidado al paciente. Además, este experto contará con la capacidad de adaptarse a los constantes avances tecnológicos del sector, entre ellos, la telemedicina y la Inteligencia Artificial. Así, se convertirá en un referente en la integración de nuevas tecnologías en los procesos sanitarios.

*La capacidad de liderar en salud es la clave para mejorar el bienestar de las personas. ¡Prepárate para ser ese líder!.*

- ♦ **Gestión de la Innovación Sanitaria:** identificar y aplicar nuevas tecnologías y soluciones innovadoras que mejoren los procesos de atención al paciente, optimicen los recursos y promuevan la sostenibilidad del sistema de salud
- ♦ **Toma de Decisiones Bajo Presión:** desarrollar una gran habilidad para tomar decisiones rápidas y acertadas en situaciones de crisis o alta presión, siempre con el objetivo de garantizar la seguridad del paciente y la continuidad de los servicios de salud
- ♦ **Comunicación Interpersonal y Organizacional:** transmitir información de manera efectiva, tanto con el equipo de trabajo, como con pacientes, familias y otras partes interesadas, adaptando el estilo comunicativo para generar comprensión, confianza y colaboración
- ♦ **Visión Global del Sistema Sanitario:** desarrollar una comprensión profunda del sistema de salud en su conjunto, permitiéndoles formular políticas, estrategias y proyectos que mejoren el cuidado de la salud de manera integral, adaptándose a las necesidades cambiantes del sector



Después de realizar el programa universitario, podrás desempeñar tus conocimientos y habilidades en los siguientes cargos:

- 1. Director de Enfermería:** líder del equipo de enfermería de una institución sanitaria, garantizando la calidad y seguridad en la atención al paciente.
- 2. Gerente de Servicios de Salud:** gestor general de una unidad o institución sanitaria, coordinando recursos humanos, financieros y materiales para ofrecer atención de calidad.
- 3. Jefe de Calidad y Seguridad del Paciente:** diseñador y supervisor de políticas y procedimientos para asegurar que se mantengan los más altos estándares de calidad y seguridad en la atención sanitaria.
- 4. Director de Gestión Sanitaria:** gestor de los recursos, las políticas y las estrategias a nivel organizacional, asegurando la eficiencia y sostenibilidad de los servicios de salud.
- 5. Consultor en Gestión Sanitaria:** asesor en instituciones y organizaciones en la mejora de la eficiencia operativa, la gestión de recursos y la implementación de nuevas tecnologías en el ámbito de la salud.
- 6. Director de Operaciones Sanitarias:** supervisor y coordinador de las operaciones diarias de hospitales, clínicas u otros servicios de salud, optimizando los procesos internos y garantizando la efectividad del servicio.
- 7. Responsable de Innovación y Tecnología Sanitaria:** líder de la implementación de nuevas tecnologías dentro del entorno sanitario, incluyendo la telemedicina, la digitalización de procesos y el uso de inteligencia artificial para mejorar la atención al paciente.

- 8. Responsable de Recursos Humanos en Salud:** gestor del talento humano en el sector sanitario, desde la contratación hasta la retención y el desarrollo profesional del personal.
- 9. Director/a de Proyectos Sanitarios:** responsable de planificar, gestionar y supervisar proyectos relacionados con la mejora de la infraestructura, los servicios o la implementación de nuevas iniciativas en instituciones de salud.
- 10. Director/a de Salud Pública:** líder encargado de la implementación de políticas de salud pública, programas de prevención y promoción de la salud, y gestión de crisis sanitarias a nivel local, regional o nacional.



*Con TECH te convertirás en el motor del cambio en el sector salud, liderando equipos hacia la excelencia y transformando la atención sanitaria”*

06

# Metodología de estudio

TECH es la primera universidad en el mundo que combina la metodología de los **case studies** con el **Relearning**, un sistema de aprendizaje 100% online basado en la reiteración dirigida.

Esta disruptiva estrategia pedagógica ha sido concebida para ofrecer a los profesionales la oportunidad de actualizar conocimientos y desarrollar competencias de un modo intenso y riguroso. Un modelo de aprendizaje que coloca al estudiante en el centro del proceso académico y le otorga todo el protagonismo, adaptándose a sus necesidades y dejando de lado las metodologías más convencionales.



“

*TECH te prepara para afrontar nuevos retos en entornos inciertos y lograr el éxito en tu carrera”*

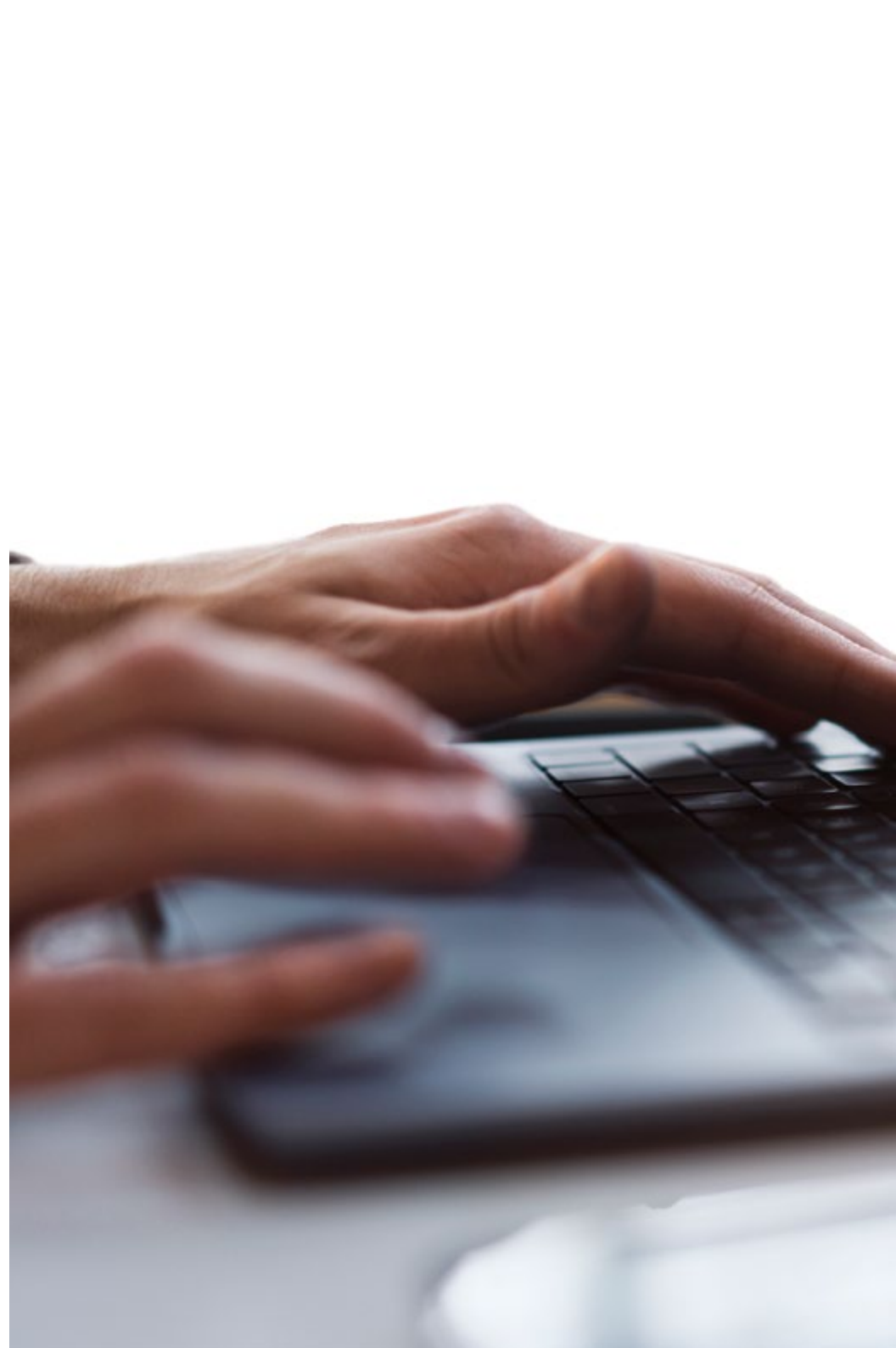
## El alumno: la prioridad de todos los programas de TECH

En la metodología de estudios de TECH el alumno es el protagonista absoluto. Las herramientas pedagógicas de cada programa han sido seleccionadas teniendo en cuenta las demandas de tiempo, disponibilidad y rigor académico que, a día de hoy, no solo exigen los estudiantes sino los puestos más competitivos del mercado.

Con el modelo educativo asincrónico de TECH, es el alumno quien elige el tiempo que destina al estudio, cómo decide establecer sus rutinas y todo ello desde la comodidad del dispositivo electrónico de su preferencia. El alumno no tendrá que asistir a clases en vivo, a las que muchas veces no podrá acudir. Las actividades de aprendizaje las realizará cuando le venga bien. Siempre podrá decidir cuándo y desde dónde estudiar.

“

*En TECH NO tendrás clases en directo  
(a las que luego nunca puedes asistir)”*



### Los planes de estudios más exhaustivos a nivel internacional

TECH se caracteriza por ofrecer los itinerarios académicos más completos del entorno universitario. Esta exhaustividad se logra a través de la creación de temarios que no solo abarcan los conocimientos esenciales, sino también las innovaciones más recientes en cada área.

Al estar en constante actualización, estos programas permiten que los estudiantes se mantengan al día con los cambios del mercado y adquieran las habilidades más valoradas por los empleadores. De esta manera, quienes finalizan sus estudios en TECH reciben una preparación integral que les proporciona una ventaja competitiva notable para avanzar en sus carreras.

Y además, podrán hacerlo desde cualquier dispositivo, pc, tableta o smartphone.

“

*El modelo de TECH es asincrónico, de modo que te permite estudiar con tu pc, tableta o tu smartphone donde quieras, cuando quieras y durante el tiempo que quieras”*

## Case studies o Método del caso

El método del caso ha sido el sistema de aprendizaje más utilizado por las mejores escuelas de negocios del mundo. Desarrollado en 1912 para que los estudiantes de Derecho no solo aprendiesen las leyes a base de contenidos teóricos, su función era también presentarles situaciones complejas reales. Así, podían tomar decisiones y emitir juicios de valor fundamentados sobre cómo resolverlas. En 1924 se estableció como método estándar de enseñanza en Harvard.

Con este modelo de enseñanza es el propio alumno quien va construyendo su competencia profesional a través de estrategias como el *Learning by doing* o el *Design Thinking*, utilizadas por otras instituciones de renombre como Yale o Stanford.

Este método, orientado a la acción, será aplicado a lo largo de todo el itinerario académico que el alumno emprenda junto a TECH. De ese modo se enfrentará a múltiples situaciones reales y deberá integrar conocimientos, investigar, argumentar y defender sus ideas y decisiones. Todo ello con la premisa de responder al cuestionamiento de cómo actuaría al posicionarse frente a eventos específicos de complejidad en su labor cotidiana.



## Método Relearning

En TECH los *case studies* son potenciados con el mejor método de enseñanza 100% online: el *Relearning*.

Este método rompe con las técnicas tradicionales de enseñanza para poner al alumno en el centro de la ecuación, proveyéndole del mejor contenido en diferentes formatos. De esta forma, consigue repasar y reiterar los conceptos clave de cada materia y aprender a aplicarlos en un entorno real.

En esta misma línea, y de acuerdo a múltiples investigaciones científicas, la reiteración es la mejor manera de aprender. Por eso, TECH ofrece entre 8 y 16 repeticiones de cada concepto clave dentro de una misma lección, presentada de una manera diferente, con el objetivo de asegurar que el conocimiento sea completamente afianzado durante el proceso de estudio.

*El Relearning te permitirá aprender con menos esfuerzo y más rendimiento, implicándote más en tu especialización, desarrollando el espíritu crítico, la defensa de argumentos y el contraste de opiniones: una ecuación directa al éxito.*



## Un Campus Virtual 100% online con los mejores recursos didácticos

Para aplicar su metodología de forma eficaz, TECH se centra en proveer a los egresados de materiales didácticos en diferentes formatos: textos, vídeos interactivos, ilustraciones y mapas de conocimiento, entre otros. Todos ellos, diseñados por profesores cualificados que centran el trabajo en combinar casos reales con la resolución de situaciones complejas mediante simulación, el estudio de contextos aplicados a cada carrera profesional y el aprendizaje basado en la reiteración, a través de audios, presentaciones, animaciones, imágenes, etc.

Y es que las últimas evidencias científicas en el ámbito de las Neurociencias apuntan a la importancia de tener en cuenta el lugar y el contexto donde se accede a los contenidos antes de iniciar un nuevo aprendizaje. Poder ajustar esas variables de una manera personalizada favorece que las personas puedan recordar y almacenar en el hipocampo los conocimientos para retenerlos a largo plazo. Se trata de un modelo denominado *Neurocognitive context-dependent e-learning* que es aplicado de manera consciente en esta titulación universitaria.

Por otro lado, también en aras de favorecer al máximo el contacto mentor-alumno, se proporciona un amplio abanico de posibilidades de comunicación, tanto en tiempo real como en diferido (mensajería interna, foros de discusión, servicio de atención telefónica, email de contacto con secretaría técnica, chat y videoconferencia).

Asimismo, este completísimo Campus Virtual permitirá que el alumnado de TECH organice sus horarios de estudio de acuerdo con su disponibilidad personal o sus obligaciones laborales. De esa manera tendrá un control global de los contenidos académicos y sus herramientas didácticas, puestas en función de su acelerada actualización profesional.



*La modalidad de estudios online de este programa te permitirá organizar tu tiempo y tu ritmo de aprendizaje, adaptándolo a tus horarios”*

### La eficacia del método se justifica con cuatro logros fundamentales:

1. Los alumnos que siguen este método no solo consiguen la asimilación de conceptos, sino un desarrollo de su capacidad mental, mediante ejercicios de evaluación de situaciones reales y aplicación de conocimientos.
2. El aprendizaje se concreta de una manera sólida en capacidades prácticas que permiten al alumno una mejor integración en el mundo real.
3. Se consigue una asimilación más sencilla y eficiente de las ideas y conceptos, gracias al planteamiento de situaciones que han surgido de la realidad.
4. La sensación de eficiencia del esfuerzo invertido se convierte en un estímulo muy importante para el alumnado, que se traduce en un interés mayor en los aprendizajes y un incremento del tiempo dedicado a trabajar en el curso.

## La metodología universitaria mejor valorada por sus alumnos

Los resultados de este innovador modelo académico son constatables en los niveles de satisfacción global de los egresados de TECH.

La valoración de los estudiantes sobre la calidad docente, calidad de los materiales, estructura del curso y sus objetivos es excelente. No en valde, la institución se convirtió en la universidad mejor valorada por sus alumnos según el índice global score, obteniendo un 4,9 de 5.

*Accede a los contenidos de estudio desde cualquier dispositivo con conexión a Internet (ordenador, tablet, smartphone) gracias a que TECH está al día de la vanguardia tecnológica y pedagógica.*

*Podrás aprender con las ventajas del acceso a entornos simulados de aprendizaje y el planteamiento de aprendizaje por observación, esto es, Learning from an expert.*



Así, en este programa estarán disponibles los mejores materiales educativos, preparados a conciencia:



#### Material de estudio

Todos los contenidos didácticos son creados por los especialistas que van a impartir el curso, específicamente para él, de manera que el desarrollo didáctico sea realmente específico y concreto.

Estos contenidos son aplicados después al formato audiovisual que creará nuestra manera de trabajo online, con las técnicas más novedosas que nos permiten ofrecerte una gran calidad, en cada una de las piezas que pondremos a tu servicio.



#### Prácticas de habilidades y competencias

Realizarás actividades de desarrollo de competencias y habilidades específicas en cada área temática. Prácticas y dinámicas para adquirir y desarrollar las destrezas y habilidades que un especialista precisa desarrollar en el marco de la globalización que vivimos.



#### Resúmenes interactivos

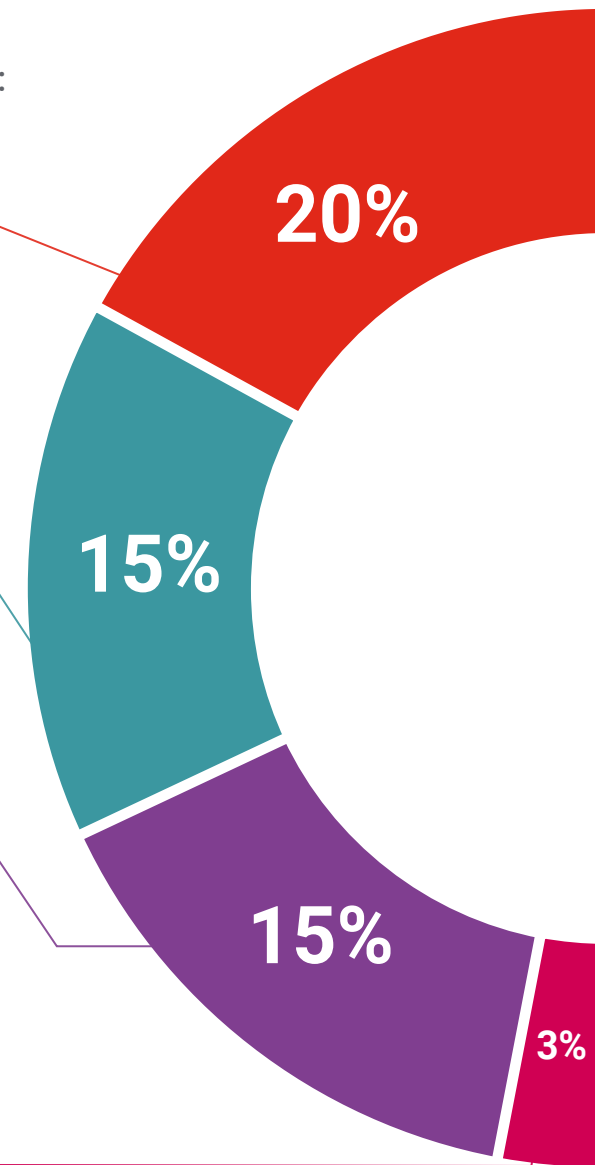
Presentamos los contenidos de manera atractiva y dinámica en píldoras multimedia que incluyen audio, vídeos, imágenes, esquemas y mapas conceptuales con el fin de afianzar el conocimiento.

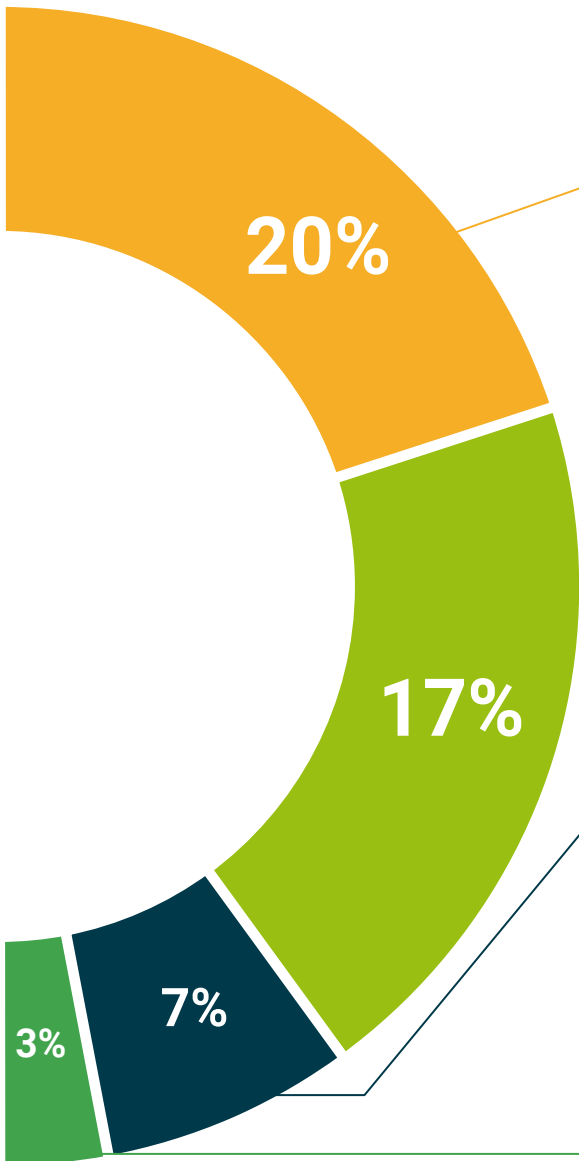
Este sistema exclusivo educativo para la presentación de contenidos multimedia fue premiado por Microsoft como "Caso de éxito en Europa".



#### Lecturas complementarias

Artículos recientes, documentos de consenso, guías internacionales... En nuestra biblioteca virtual tendrás acceso a todo lo que necesitas para completar tu capacitación.





#### Case Studies

Completarás una selección de los mejores *case studies* de la materia. Casos presentados, analizados y tutorizados por los mejores especialistas del panorama internacional.



#### Testing & Retesting

Evaluamos y reevaluamos periódicamente tu conocimiento a lo largo del programa. Lo hacemos sobre 3 de los 4 niveles de la Pirámide de Miller.



#### Clases magistrales

Existe evidencia científica sobre la utilidad de la observación de terceros expertos. El denominado *Learning from an expert* afianza el conocimiento y el recuerdo, y genera seguridad en nuestras futuras decisiones difíciles.



#### Guías rápidas de actuación

TECH ofrece los contenidos más relevantes del curso en forma de fichas o guías rápidas de actuación. Una manera sintética, práctica y eficaz de ayudar al estudiante a progresar en su aprendizaje.



07

# Cuadro docente

El cuadro docente de este itinerario académico está compuesto por un equipo excepcional de profesionales altamente cualificados, con una destacada trayectoria tanto en el ámbito académico, como en la práctica clínica. De hecho, estos docentes son expertos en gestión sanitaria, enfermería clínica y administración de servicios de salud, lo que garantiza que el alumnado reciba una capacitación integral basada en la experiencia y el conocimiento más actualizado. En definitiva, este equipo docente no solo aporta su valiosa experiencia en gestión de servicios de salud, sino que también se enfoca en ofrecer una actualización de calidad, adaptada a las necesidades del sector sanitario actual.





“

*Esta oportunidad académica te posicionará como un líder estratégico, preparado para enfrentar los desafíos del sistema sanitario global. ¿Qué esperas para inscribirte?”*

## Director Invitado Internacional

Andrew D. Magalee es un líder destacado en el campo de la **Enfermería** y la **Gestión de la Atención Médica**, con una trayectoria profesional marcada por su compromiso con la **excelencia** y la **innovación**. Así, se ha desempeñado como **Director de Enfermería** para la **Gestión de Personal y Recursos de Enfermería** en el **Centro Médico Johns Hopkins Bayview**, una posición de gran responsabilidad en una de las instituciones médicas más prestigiosas internacionalmente.

Con una sólida capacitación académica, que incluye un **Máster en Administración de Enfermería**, con especialización en **Atención Pediátrica**, por la Universidad de Nueva York, ha combinado su conocimiento teórico con una amplia experiencia práctica. Además, ha ocupado el cargo de **Director de Enfermería** en el **Centro Médico Dartmouth-Hitchcock**, donde ha dejado una marca significativa en la mejora de la **calidad de la atención** y la **eficiencia operativa**. También ha ejercido como **Asistente de Gerente** en el **Centro Médico Langone**, en la Universidad de Nueva York.

Asimismo, aparte de su destacada **labor profesional**, Andrew D. Magalee ha demostrado un compromiso con preparación académica, habiendo completado licenciaturas, tanto en **Biología** como en **Enfermería**, en reconocidas instituciones norteamericanas, como la Universidad de St. John's y la Universidad de Nueva York. De esta forma, sus conocimientos y destrezas abarcan, desde la **gestión hospitalaria**, hasta la implementación de **tecnologías de salud**, incluyendo su gran bagaje en **Recursos Humanos**, **mejora del rendimiento**, **seguro de salud**, **investigación clínica** y **gestión de emergencias**. Todo ello lo posiciona como una figura influyente y respetada en el ámbito internacional de la **salud**.



## D. Magalee, Andrew D.

---

- ♦ Director de Enfermería, Gestión de Personal y Recursos, Centro Médico Johns Hopkins Bayview, EE. UU.
- ♦ Director de Enfermería en el Centro Médico Dartmouth–Hitchcock, New Hampshire
- ♦ Asistente de Gerente en el Centro Médico Langone, Universidad de Nueva York
- ♦ Máster en Administración de Enfermería, especialización en Atención Pediátrica, por la Universidad de Nueva York
- ♦ Licenciado en Enfermería por la Universidad de Nueva York
- ♦ Licenciado en Biología por la Universidad de St. John's

“

*Gracias a TECH podrás aprender con los mejores profesionales del mundo”*

## Directora Invitada Internacional

Con más de 20 años de experiencia en el diseño y la dirección de equipos globales de **adquisición de talento**, Jennifer Dove es experta en **contratación** y **estrategia tecnológica**. A lo largo de su experiencia profesional ha ocupado puestos directivos en varias organizaciones tecnológicas dentro de empresas de la lista **Fortune 50**, como **NBCUniversal** y **Comcast**. Su trayectoria le ha permitido destacar en entornos competitivos y de alto crecimiento.

Como **Vicepresidenta de Adquisición de Talento** en **Mastercard**, se encarga de supervisar la estrategia y la ejecución de la incorporación de talento, colaborando con los líderes empresariales y los responsables de **Recursos Humanos** para cumplir los objetivos operativos y estratégicos de contratación. En especial, su finalidad es **crear equipos diversos, inclusivos** y de **alto rendimiento** que impulsen la innovación y el crecimiento de los productos y servicios de la empresa. Además, es experta en el uso de herramientas para atraer y retener a los mejores profesionales de todo el mundo. También se encarga de **amplificar la marca de empleador** y la propuesta de valor de **Mastercard** a través de publicaciones, eventos y redes sociales.

Jennifer Dove ha demostrado su compromiso con el desarrollo profesional continuo, participando activamente en redes de profesionales de **Recursos Humanos** y contribuyendo a la incorporación de numerosos trabajadores a diferentes empresas. Tras obtener su licenciatura en **Comunicación Organizacional** por la Universidad de Miami, ha ocupado cargos directivos de selección de personal en empresas de diversas áreas.

Por otra parte, ha sido reconocida por su habilidad para liderar transformaciones organizacionales, **integrar tecnologías** en los **procesos de reclutamiento** y desarrollar programas de liderazgo que preparan a las instituciones para los desafíos futuros. También ha implementado con éxito programas de **bienestar laboral** que han aumentado significativamente la satisfacción y retención de empleados.



## Dña. Dove, Jennifer

---

- ♦ Vicepresidenta de Adquisición de Talentos en Mastercard, Nueva York, Estados Unidos
- ♦ Directora de Adquisición de Talentos en NBCUniversal, Nueva York, Estados Unidos
- ♦ Responsable de Selección de Personal Comcast
- ♦ Directora de Selección de Personal en Rite Hire Advisory
- ♦ Vicepresidenta Ejecutiva de la División de Ventas en Ardor NY Real Estate
- ♦ Directora de Selección de Personal en Valerie August & Associates
- ♦ Ejecutiva de Cuentas en BNC
- ♦ Ejecutiva de Cuentas en Vault
- ♦ Graduada en Comunicación Organizacional por la Universidad de Miami

“

*Gracias a TECH podrás aprender con los mejores profesionales del mundo”*

## Director Invitado Internacional

Líder tecnológico con décadas de experiencia en las principales multinacionales tecnológicas, Rick Gauthier se ha desarrollado de forma prominente en el campo de los servicios en la nube y mejora de procesos de extremo a extremo. Ha sido reconocido como un líder y responsable de equipos con gran eficiencia, mostrando un talento natural para garantizar un alto nivel de compromiso entre sus trabajadores.

Posee dotes innatas en la estrategia e innovación ejecutiva, desarrollando nuevas ideas y respaldando su éxito con datos de calidad. Su trayectoria en **Amazon** le ha permitido administrar e integrar los servicios informáticos de la compañía en Estados Unidos. En **Microsoft** ha liderado un equipo de 104 personas, encargadas de proporcionar infraestructura informática a nivel corporativo y apoyar a departamentos de ingeniería de productos en toda la compañía.

Esta experiencia le ha permitido destacarse como un directivo de alto impacto, con habilidades notables para aumentar la eficiencia, productividad y satisfacción general del cliente.



## D. Gauthier, Rick

---

- Director regional de IT en Amazon, Seattle, Estados Unidos
- Jefe de programas sénior en Amazon
- Vicepresidente de Wimmer Solutions
- Director sénior de servicios de ingeniería productiva en Microsoft
- Titulado en Ciberseguridad por Western Governors University
- Certificado Técnico en *Commercial Diving* por Divers Institute of Technology
- Titulado en Estudios Ambientales por The Evergreen State College

“

*Aprovecha la oportunidad para conocer los últimos avances en esta materia para aplicarla a tu práctica diaria”*

## Director Invitado Internacional

Romi Arman es un reputado experto internacional con más de dos décadas de experiencia en **Transformación Digital, Marketing, Estrategia y Consultoría**. A través de esa extendida trayectoria, ha asumido diferentes riesgos y es un permanente **defensor** de la **innovación** y el **cambio** en la coyuntura empresarial. Con esa experticia, ha colaborado con directores generales y organizaciones corporativas de todas partes del mundo, empujándoles a dejar de lado los modelos tradicionales de negocios. Así, ha contribuido a que compañías como la energética Shell se conviertan en **verdaderos líderes del mercado**, centradas en sus **clientes** y el **mundo digital**.

Las estrategias diseñadas por Arman tienen un impacto latente, ya que han permitido a varias corporaciones **mejorar las experiencias de los consumidores, el personal y los accionistas** por igual. El éxito de este experto es cuantificable a través de métricas tangibles como el **CSAT**, el **compromiso de los empleados** en las instituciones donde ha ejercido y el crecimiento del **indicador financiero EBITDA** en cada una de ellas.

También, en su recorrido profesional ha nutrido y **liderado equipos de alto rendimiento** que, incluso, han recibido galardones por su **potencial transformador**. Con Shell, específicamente, el ejecutivo se ha propuesto siempre superar tres retos: **satisfacer** las complejas **demandas** de **descarbonización** de los clientes, **apoyar** una “**descarbonización rentable**” y **revisar** un panorama fragmentado de **datos, digital y tecnológico**. Así, sus esfuerzos han evidenciado que para lograr un éxito sostenible es fundamental partir de las necesidades de los consumidores y sentar las bases de la transformación de los procesos, los datos, la tecnología y la cultura.

Por otro lado, el directivo destaca por su dominio de las **aplicaciones empresariales** de la **Inteligencia Artificial**, temática en la que cuenta con un posgrado de la Escuela de Negocios de Londres. Al mismo tiempo, ha acumulado experiencias en **IoT** y el **Salesforce**.



## D. Arman, Romi

---

- Director de Transformación Digital (CDO) en la Corporación Energética Shell, Londres, Reino Unido
- Director Global de Comercio Electrónico y Atención al Cliente en la Corporación Energética Shell
- Gestor Nacional de Cuentas Clave (fabricantes de equipos originales y minoristas de automoción) para Shell en Kuala Lumpur, Malasia
- Consultor Sénior de Gestión (Sector Servicios Financieros) para Accenture desde Singapur
- Licenciado en la Universidad de Leeds
- Posgrado en Aplicaciones Empresariales de la IA para Altos Ejecutivos de la Escuela de Negocios de Londres
- Certificación Profesional en Experiencia del Cliente CCXP
- Curso de Transformación Digital Ejecutiva por IMD

“

*¿Deseas actualizar tus conocimientos con la más alta calidad educativa? TECH te ofrece el contenido más actualizado del mercado académico, diseñado por auténticos expertos de prestigio internacional”*

## Director Invitado Internacional

Manuel Arens es un **experimentado profesional** en el manejo de datos y líder de un equipo altamente cualificado. De hecho, Arens ocupa el cargo de **gerente global de compras** en la división de Infraestructura Técnica y Centros de Datos de Google, empresa en la que ha desarrollado la mayor parte de su carrera profesional. Con base en Mountain View, California, ha proporcionado soluciones para los desafíos operativos del gigante tecnológico, tales como la **integridad de los datos maestros**, las **actualizaciones de datos de proveedores** y la **priorización** de los mismos. Ha liderado la planificación de la cadena de suministro de centros de datos y la evaluación de riesgos del proveedor, generando mejoras en el proceso y la gestión de flujos de trabajo que han resultado en ahorros de costos significativos.

Con más de una década de trabajo proporcionando soluciones digitales y liderazgo para empresas en diversas industrias, tiene una amplia experiencia en todos los aspectos de la prestación de soluciones estratégicas, incluyendo **Marketing**, **análisis de medios**, **medición** y **atribución**. De hecho, ha recibido varios reconocimientos por su labor, entre ellos el **Premio al Liderazgo BIM**, el **Premio a la Liderazgo Search**, **Premio al Programa de Generación de Leads de Exportación** y el **Premio al Mejor Modelo de Ventas de EMEA**.

Asimismo, Arens se desempeñó como **Gerente de Ventas** en Dublín, Irlanda. En este puesto, construyó un equipo de 4 a 14 miembros en tres años y lideró al equipo de ventas para lograr resultados y colaborar bien entre sí y con equipos interfuncionales. También ejerció como **Analista Sénior** de Industria, en Hamburgo, Alemania, creando storylines para más de 150 clientes utilizando herramientas internas y de terceros para apoyar el análisis. Desarrolló y redactó informes en profundidad para demostrar su dominio del tema, incluyendo la comprensión de los **factores macroeconómicos y políticos/regulatorios** que afectan la adopción y difusión de la tecnología.

También ha liderado equipos en empresas como **Eaton**, **Airbus** y **Siemens**, en los que adquirió valiosa experiencia en gestión de cuentas y cadena de suministro. Destaca especialmente su labor para superar continuamente las expectativas mediante la **construcción de valiosas relaciones con los clientes** y **trabajar de forma fluida con personas en todos los niveles de una organización**, incluyendo stakeholders, gestión, miembros del equipo y clientes. Su enfoque impulsado por los datos y su capacidad para desarrollar soluciones innovadoras y escalables para los desafíos de la industria lo han convertido en un líder prominente en su campo.



## D. Arens, Manuel

---

- Gerente Global de Compras en Google, Mountain View, Estados Unidos
- Responsable principal de Análisis y Tecnología B2B en Google, Estados Unidos
- Director de ventas en Google, Irlanda
- Analista Industrial Sénior en Google, Alemania
- Gestor de cuentas en Google, Irlanda
- Accounts Payable en Eaton, Reino Unido
- Gestor de Cadena de Suministro en Airbus, Alemania

“

*¡Apuesta por TECH! Podrás acceder a los mejores materiales didácticos, a la vanguardia tecnológica y educativa, implementados por reconocidos especialistas de renombre internacional en la materia”*

## Director Invitado Internacional

Andrea La Sala es un experimentado ejecutivo del Marketing cuyos proyectos han tenido un **significativo impacto** en el entorno de la Moda. A lo largo de su exitosa carrera ha desarrollado disímiles tareas relacionadas con **Productos, Merchandising y Comunicación**. Todo ello, ligado a marcas de prestigio como **Giorgio Armani, Dolce&Gabbana, Calvin Klein**, entre otras.

Los resultados de este directivo de **alto perfil internacional** han estado vinculados a su probada capacidad para **sintetizar información** en marcos claros y ejecutar **acciones concretas** alineadas a objetivos **empresariales específicos**. Además, es reconocido por su **proactividad y adaptación a ritmos acelerados** de trabajo. A todo ello, este experto adiciona una **fuerte conciencia comercial, visión de mercado** y una **auténtica pasión** por los productos.

Como **Director Global de Marca y Merchandising** en **Giorgio Armani**, ha supervisado disímiles **estrategias de Marketing** para ropas y accesorios. Asimismo, sus tácticas han estado centradas en el **ámbito minorista** y las **necesidades y el comportamiento del consumidor**. Desde este puesto, La Sala también ha sido responsable de configurar la comercialización de productos en diferentes mercados, actuando como **jefe de equipo** en los **departamentos de Diseño, Comunicación y Ventas**.

Por otro lado, en empresas como **Calvin Klein** o el **Gruppo Coin**, ha emprendido proyectos para impulsar la **estructura, el desarrollo y la comercialización** de diferentes colecciones. A su vez, ha sido encargado de crear **calendarios eficaces** para las **campañas** de compra y venta. Igualmente, ha tenido bajo su dirección los **términos, costes, procesos y plazos de entrega** de diferentes operaciones.

Estas experiencias han convertido a Andrea La Sala en uno de los principales y más cualificados **líderes corporativos** de la **Moda** y el **Lujo**. Una alta capacidad directiva con la que ha logrado implementar de manera eficaz el **posicionamiento positivo** de diferentes marcas y redefinir sus indicadores clave de rendimiento (KPI).



## D. La Sala, Andrea

---

- Director Global de Marca y Merchandising Armani Exchange en Giorgio Armani, Milán, Italia
- Director de Merchandising en Calvin Klein
- Responsable de Marca en Gruppo Coin
- Brand Manager en Dolce&Gabbana
- Brand Manager en Sergio Tacchini S.p.A.
- Analista de Mercado en Fastweb
- Graduado de Business and Economics en la Università degli Studi del Piemonte Orientale

“

*Los profesionales más cualificados y experimentados a nivel internacional te esperan en TECH para ofrecerte una enseñanza de primer nivel, actualizada y basada en la última evidencia científica. ¿A qué esperas para matricularte?”*

## Director Invitado Internacional

Mick Gram es sinónimo de innovación y excelencia en el campo de la **Inteligencia Empresarial** a nivel internacional. Su exitosa carrera se vincula a puestos de liderazgo en multinacionales como **Walmart** y **Red Bull**. Asimismo, este experto destaca por su visión para **identificar tecnologías emergentes** que, a largo plazo, alcanzan un impacto imperecedero en el entorno corporativo.

Por otro lado, el ejecutivo es considerado un **pionero** en el **empleo de técnicas de visualización de datos** que simplificaron conjuntos complejos, haciéndolos accesibles y facilitadores de la toma de decisiones. Esta habilidad se convirtió en el pilar de su perfil profesional, transformándolo en un deseado activo para muchas organizaciones que apostaban por **recopilar información** y **generar acciones** concretas a partir de ellos.

Uno de sus proyectos más destacados de los últimos años ha sido la **plataforma Walmart Data Cafe**, la más grande de su tipo en el mundo que está anclada en la nube destinada al **análisis de Big Data**. Además, ha desempeñado el cargo de **Director de** en **Red Bull**, abarcando áreas como **Ventas, Distribución, Marketing y Operaciones de Cadena de Suministro**. Su equipo fue reconocido recientemente por su innovación constante en cuanto al uso de la nueva API de Walmart Luminare para *insights* de Compradores y Canales.

En cuanto a su formación, el directivo cuenta con varios **Másteres** y estudios de posgrado en centros de prestigio como la **Universidad de Berkeley**, en Estados Unidos, y la **Universidad de Copenhague**, en Dinamarca. A través de esa actualización continua, el experto ha alcanzado competencias de vanguardia. Así, ha llegado a ser considerado un **líder nato** de la **nueva economía mundial**, centrada en el impulso de los datos y sus posibilidades infinitas.



## D. Gram, Mick

---

- Director de *Business Intelligence* y Análisis en Red Bull, Los Ángeles, Estados Unidos
- Arquitecto de soluciones de *Business Intelligence* para Walmart Data Cafe
- Consultor independiente de *Business Intelligence* y *Data Science*
- Director de *Business Intelligence* en Capgemini
- Analista Jefe en Nordea
- Consultor Jefe de *Business Intelligence* para SAS
- Executive Education en IA y Machine Learning en UC Berkeley College of Engineering
- MBA Executive en e-commerce en la Universidad de Copenhague
- Licenciatura y Máster en Matemáticas y Estadística en la Universidad de Copenhague

“

*¡Estudia en la mejor universidad online del mundo según Forbes! En este MBA tendrás acceso a una amplia biblioteca de recursos multimedia, elaborados por reconocidos docentes de relevancia internacional”*

## Director Invitado Internacional

Scott Stevenson es un distinguido experto del sector del **Marketing Digital** que, por más de 19 años, ha estado ligado a una de las compañías más poderosas de la industria del entretenimiento, **Warner Bros. Discovery**. En este rol, ha tenido un papel fundamental en la **supervisión de logística y flujos de trabajos creativos** en diversas plataformas digitales, incluyendo redes sociales, búsqueda, *display* y medios lineales.

El liderazgo de este ejecutivo ha sido crucial para impulsar **estrategias de producción en medios pagados**, lo que ha resultado en una notable **mejora** en las **tasas de conversión** de su empresa. Al mismo tiempo, ha asumido otros roles, como el de Director de Servicios de Marketing y Gerente de Tráfico en la misma multinacional durante su antigua gerencia.

A su vez, Stevenson ha estado ligado a la distribución global de videojuegos y **campañas de propiedad digital**. También, fue el responsable de introducir estrategias operativas relacionadas con la formación, finalización y entrega de contenido de sonido e imagen para **comerciales de televisión y trailers**.

Por otro lado, el experto posee una Licenciatura en Telecomunicaciones de la Universidad de Florida y un Máster en Escritura Creativa de la Universidad de California, lo que demuestra su destreza en **comunicación y narración**. Además, ha participado en la Escuela de Desarrollo Profesional de la Universidad de Harvard en programas de vanguardia sobre el uso de la **Inteligencia Artificial** en los **negocios**. Así, su perfil profesional se erige como uno de los más relevantes en el campo actual del **Marketing** y los **Medios Digitales**.



## D. Stevenson, Scott

---

- Director de Marketing Digital en Warner Bros. Discovery, Burbank, Estados Unidos
- Gerente de Tráfico en Warner Bros. Entertainment
- Máster en Escritura Creativa de la Universidad de California
- Licenciatura en Telecomunicaciones de la Universidad de Florida

“

*¡Alcanza tus objetivos académicos y profesionales con los expertos mejor cualificados del mundo! Los docentes de este MBA te guiarán durante todo el proceso de aprendizaje”*

## Director Invitado Internacional

Galardonada con el "*International Content Marketing Awards*" por su creatividad, liderazgo y calidad de sus contenidos informativos, Wendy Thole-Muir es una reconocida **Directora de Comunicación** altamente especializada en el campo de la **Gestión de Reputación**.

En este sentido, ha desarrollado una sólida trayectoria profesional de más de dos décadas en este ámbito, lo que le ha llevado a formar parte de prestigiosas entidades de referencia internacional como **Coca-Cola**. Su rol implica la supervisión y manejo de la comunicación corporativa, así como el control de la imagen organizacional. Entre sus principales contribuciones, destaca haber liderado la implementación de la **plataforma de interacción interna Yammer**. Gracias a esto, los empleados aumentaron su compromiso con la marca y crearon una comunidad que mejoró la transmisión de información significativamente.

Por otra parte, se ha encargado de gestionar la comunicación de las **inversiones estratégicas** de las empresas en diferentes países africanos. Una muestra de ello es que ha manejado diálogos en torno a las inversiones significativas en Kenya, demostrando el compromiso de las entidades con el desarrollo tanto económico como social del país. A su vez, ha logrado numerosos **reconocimientos** por su capacidad de gestionar la percepción sobre las firmas en todos los mercados en los que opera. De esta forma, ha logrado que las compañías mantengan una gran notoriedad y los consumidores las asocien con una elevada calidad.

Además, en su firme compromiso con la excelencia, ha participado activamente en reputados **Congresos** y **Simposios** a escala global con el objetivo de ayudar a los profesionales de la información a mantenerse a la vanguardia de las técnicas más sofisticadas para **desarrollar planes estratégicos de comunicación** exitosos. Así pues, ha ayudado a numerosos expertos a anticiparse a situaciones de crisis institucionales y a manejar acontecimientos adversos de manera efectiva.



## Dña. Thole-Muir, Wendy

---

- ♦ Directora de Comunicación Estratégica y Reputación Corporativa en Coca-Cola, Sudáfrica
- ♦ Responsable de Reputación Corporativa y Comunicación en ABI at SABMiller de Lovania, Bélgica
- ♦ Consultora de Comunicaciones en ABI, Bélgica
- ♦ Consultora de Reputación y Comunicación de Third Door en Gauteng, Sudáfrica
- ♦ Máster en Estudios del Comportamiento Social por Universidad de Sudáfrica
- ♦ Máster en Artes con especialidad en Sociología y Psicología por Universidad de Sudáfrica
- ♦ Licenciatura en Ciencias Políticas y Sociología Industrial por Universidad de KwaZulu-Natal
- ♦ Licenciatura en Psicología por Universidad de Sudáfrica

“

*Gracias a esta titulación universitaria, 100% online, podrás compaginar el estudio con tus obligaciones diarias, de la mano de los mayores expertos internacionales en el campo de tu interés. ¡Inscríbete ya!”*

08

# Titulación

Este programa MBA en Dirección y Gestión en Enfermería garantiza, además de la capacitación más rigurosa y actualizada, el acceso a un título de Grand Master de Formación Permanente expedido por TECH Universidad.



“

*Supera con éxito este programa y recibe tu titulación universitaria sin desplazamientos ni farragosos trámites”*

Este programa le permitirá obtener el título de **Grand Master de Formación Permanente MBA en Dirección y Gestión en Enfermería** emitido por TECH Universidad.

TECH es una Universidad española oficial, que forma parte del Espacio Europeo de Educación Superior (EEES). Con un enfoque centrado en la excelencia académica y la calidad universitaria a través de la tecnología.

Este título propio contribuye de forma relevante al desarrollo de la educación continua y actualización del profesional, garantizándole la adquisición de las competencias en su área de conocimiento y aportándole un alto valor curricular universitario a su formación. Es 100% válido en todas las Oposiciones, Carrera Profesional y Bolsas de Trabajo de cualquier Comunidad Autónoma española.

Además, el riguroso sistema de garantía de calidad de TECH asegura que cada título otorgado cumpla con los más altos estándares académicos, brindándole al egresado la confianza y la credibilidad que necesita para destacarse en su carrera profesional.

TECH es miembro de **The Business Graduates Association (BGA)**, la red internacional que reúne a las escuelas de negocios más prestigiosas del mundo. Esta distinción reafirma su compromiso con la excelencia en la gestión responsable y la capacitación para directivos.

Aval/Membresía



Título: **Grand Master de Formación Permanente MBA en Dirección y Gestión en Enfermería**

Modalidad: **online**

Duración: **15 meses**

Acreditación: **120 ECTS**



\*Apostilla de La Haya. En caso de que el alumno solicite que su título en papel recabe la Apostilla de La Haya, TECH Universidad realizará las gestiones oportunas para su obtención, con un coste adicional.



**Grand Master de Formación  
Permanente**  
MBA en Dirección y Gestión  
en Enfermería

- » Modalidad: **online**
- » Duración: **15 meses**
- » Titulación: **TECH Universidad**
- » Acreditación: **120 ETCS**
- » Horario: **a tu ritmo**
- » Exámenes: **online**

# Grand Master de Formación Permanente

## MBA en Dirección y Gestión en Enfermería

Aval/Membresía



**tech**  
universidad