

ماجستير خاص
علم النفس العصبي السريري

tech الجامعة
التكنولوجية

4VA128 28/08/63
HFS
+LPH
STUDY 1
09/11/01
16:41:52
2 IMA 13



الجامعة
التكنولوجية
tech

ماجستير خاص

علم النفس العصبي السريري

« طريقة التدريس: أونلاين

« مدة الدراسة: 12 شهر

« المؤهل الجامعي من: TECH الجامعة التكنولوجية

« عدد الساعات المخصصة للدراسة: 8 ساعات أسبوعياً

« مواعيد الدراسة: وفقاً لوتيرك الخاصة

« الامتحانات: أونلاين

رابط الوصول إلى الموقع الإلكتروني: www.techtute.com/ae/education/professional-master-degree/master-clinical-neuropsychology

الفهرس

02

الأهداف

صفحة 8

01

المقدمة

صفحة 4

05

المنهجية

صفحة 28

04

الهيكل والمحتوى

صفحة 16

03

الكفاءات

صفحة 12

06

المؤهل العلمي

صفحة 36

01 المقدمة

لعب اختصاصي التدريس دائماً دوراً رئيسياً في النمو البدني والفكري للطفل. هذا هو السبب في أن فهمهم للعلاقة المباشرة بين اتصال الدماغ والتعلم ضروري للتطور الكافي للطلاب والكشف المبكر عن هؤلاء القاصرين الذين قد يعانون من بعض العجز الذي يتطلب تدخل أخصائي آخر. تقدم هذه الدرجة الجامعية للمعلمين محتوى شاملاً في مجال علم النفس العصبي، مما سيسمح لهم بالتقدم في أدائهم المهني على يد فريق متخصص يصب في هذا البرنامج معرفتهم الواسعة في هذا المجال.





تقدم لك *TECH* شهادة جامعية مع محتوى متعدد التخصصات وبنهج نظري عملي سيجعلك مدرساً أكثر اكتمالاً



يحتوي هذا الماجستير الخاص في علم النفس العصبي السريري على البرنامج العلمي الأكثر اكتمالاً و حداثةً في السوق. ومن أبرز ميزاته:

- ♦ تطوير الحالات العملية التي يقدمها خبراء في علم النفس وعلم الأعصاب
- ♦ المحتويات البيانية و التخطيطية و العملية بشكل بارز التي يتم تصورها من خلالها، تجمع المعلومات العلمية و العملية حول تلك التخصصات الطبية التي لا غنى عنها في الممارسة المهنية
- ♦ التدريبات العملية حيث يتم إجراء عملية التقييم الذاتي لتحسين التعليم
- ♦ تركيزها الخاص على المنهجيات المبتكرة
- ♦ الدروس النظرية، أسئلة للخبراء، منتديات مناقشة حول موضوعات مثيرة للجدل وأعمال التفكير الفردي
- ♦ توفر الوصول إلى المحتوى من أي جهاز ثابت أو محمول متصل إلى الإنترنت

لا يزال الدماغ أحد أكثر الأعضاء التي خضعت للدراسة من قبل العلماء، ومع ذلك، لم يتم الوصول إلى معرفته الكاملة بعد. ومع ذلك، سمحت الاكتشافات والتقدم المحرز بفهم أفضل لعملها وتطبيق هذه المعرفة في مختلف التخصصات، بما في ذلك التعليم. إن التطور المعرفي في سن مبكرة هو المفتاح لاكتشاف ما إذا كان يحدث بشكل صحيح أو إذا كان يعاني من نوع من المرض. في هذا السيناريو، يجب على محترف التدريس الذي يعيش يوماً بعد يوم مع طلابه أن يفهم العمليات البيولوجية والعصبية التي تشرح المرض، وكذلك الطرق المختلفة للتقييم والتشخيص.

توفر درجة الماجستير الخاص هذه للمعلمين تعليماً متقدماً ومكثفاً يسمح لهم بالتقدم في بيئة عملهم بفضل المنهج الذي سيسمح لهم بمعرفة المزيد عن علم النفس العصبي ومبادئ علم التشريح العصبي فضلاً عن القواعد العصبية للوظائف المعرفية وتلف الدماغ والاضطرابات ذات الصلة والعجز المعرفي أو تقنيات التقييم وإعادة التأهيل المستخدمة في علم النفس العصبي. كل هذا سيسهل فهم واكتشاف الطلاب ذوي التنوع الوظيفي والمعرفي.

برنامج جامعي سيتم تطويره على مدار 12 شهرًا مع خطة دراسية تتكون من جدول أعمال مكون من مواد وسائط متعددة (ملخصات فيديو وملخصات تفاعلية ومقاطع فيديو مفصلة) وقراءات متخصصة ومحاكاة لحالات سريرية حقيقية ستكون ذات فائدة كبيرة لفهم المحتوى وتطبيقه العملي.

تقدم TECH للمتخصصين في التدريس تعليماً عالي المستوى يمكنك أن تأخذه بشكل مريح، حيث ومتى تريد. تحتاج فقط إلى جهاز إلكتروني (كمبيوتر أو كمبيوتر لوحي أو هاتف محمول) متصل بالإنترنت للوصول من خلاله إلى جميع المحتويات التي تشكل درجة الماجستير الخاص هذه. وبالتالي، سيكون للطلاب الذين حصلوا على هذه الدرجة الحرية في توزيع العبء الدراسي وفقاً لاحتياجاتهم. مرونة تسمح لك بالحصول على تعليم جيد دون إهمال مجالات أخرى من حياتك.

سيسمح لك نظام إعادة التعلم بتقليل ساعات الدراسة الطويلة الشائعة
جداً في طرق التعلم الأخرى”



إذا كنت تريد برنامجًا متقدمًا ومرنًا، فإن TECH تقدم لك درجة علمية كاملة عبر الإنترنت تتكيف معك. سجّل الآن.

هل تعرف الحبسة الكلامية وتعذر القراءة والعجز عن الكتابة وآثارها على التعلم؟ تعمّق في الأمر بفضل هذا التعليم الجامعي.

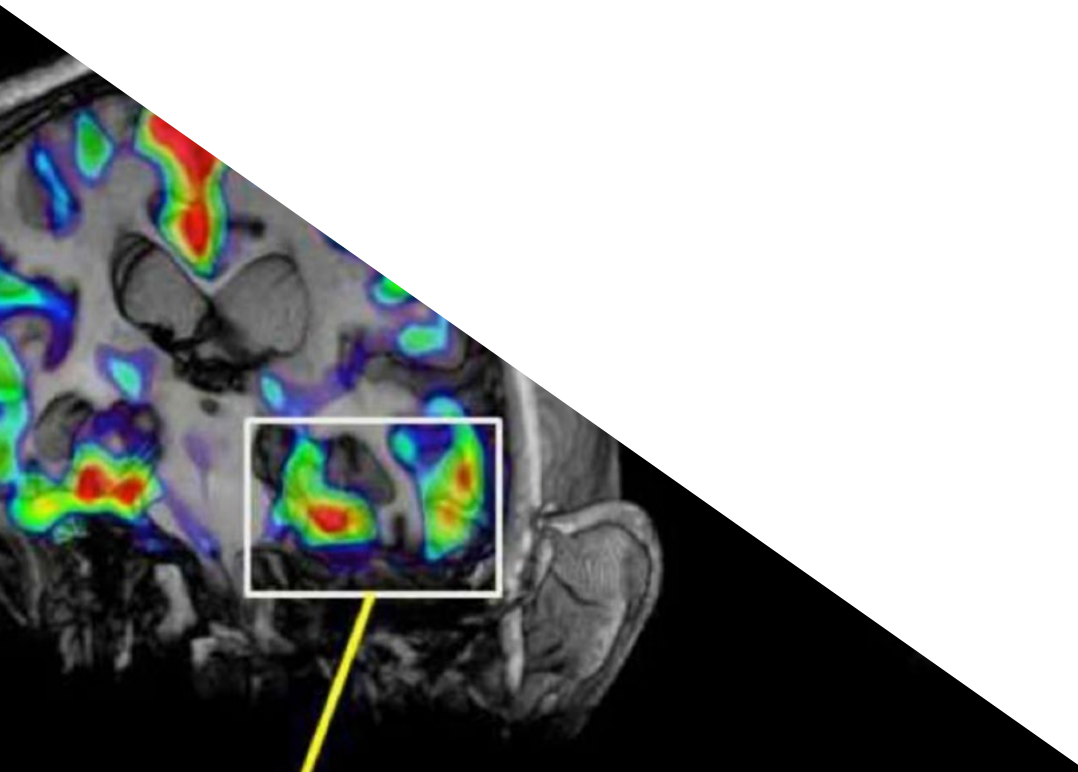
ستقودك هذه الدرجة إلى فهم أفضل لتقييم وإعادة تأهيل الدماغ وعلم النفس العصبي”



البرنامج يضم في هيئة التدريس متخصصين في المجال والذين يصبون خبراتهم العملية في هذا التدريب، بالإضافة إلى متخصصين معترف بهم من مجتمعات رائدة وجامعات مرموقة.

سيتيح محتوى الوسائط المتعددة، المُعد بأحدث التقنيات التعليمية، للمهنيين الموجودين والتعلم السياقي أي بيئة محاكاة ستوفر تدريبًا غامرًا مبرمجًا للتدريب في مواقف حقيقية.

يركز تصميم هذا البرنامج على التعلم القائم على المشكلات، والذي يجب على المهني من خلاله محاولة حل الحالات المختلفة للممارسة المهنية التي تُطرح على مدار هذا البرنامج. للقيام بذلك، سيحصل على مساعدة من نظام جديد من مقاطع الفيديو التفاعلية التي أعدها خبراء معترف بهم.



02 الأهداف

لقد أتاح تطور علم النفس السريري العديد من التطورات في تقنيات وأدوات التشخيص وكذلك في العلاجات المطبقة على الأشخاص الذين يعانون من نوع من الاضطرابات. وُلدت درجة الماجستير هذه بهدف تقريب محترف التدريس من أحدث المعارف في هذا المجال من خلال منهج أعدته فريق تدريس متخصص في هذا المجال. لذلك في نهاية هذا التدريس سوف يعتمد على التعامل مع المفاهيم الأساسية لهذا التخصص، ومعرفة الاضطرابات المختلفة بعمق واكتشافها والنهج السريري وكذلك إتقان علم الأدوية النفسي الحالي.





هل تريد الخوض في العلاقة بين العقل والمخ؟ أنت أمام الدرجة الجامعية
الصحيحة. سجّل الآن"



الأهداف العامة



- وصف الأداء العالمي للدماغ والكيمياء الحيوية التي تنشطه أو تمنعه
- إدارة نشاط الدماغ كخريطة للاضطرابات النفسية
- وصف العلاقة بين العقل والمخ
- تطوير التقنيات التي تحدث تغييرات في الدماغ للخروج من المرض العقلي
- وصف الاضطرابات العصبية الأكثر شيوعاً في الاستشارة النفسية
- وصف العلاقات بين الجهاز العصبي المركزي والغدد الصماء وجهاز المناعة
- إدارة علم الأدوية النفسي الحالي ودمج هذه المعرفة في الأدوات النفسية التي يمكن أن تحسن المرض العقلي

برنامج عبر الإنترنت يجعلك تنمو كمدرس ويكتشف
العيوب المعرفية المختلفة بناءً على أعراضها”





الوحدة 1. مقدمة في علم النفس العصبي

- ♦ التعرف على بدايات علم النفس العصبي ودراساته الأولى
- ♦ معرفة وتعلم أساسيات علم الأعصاب
- ♦ التعرف على أسس تطور الجهاز العصبي المركزي ووضعها في سياقها

الوحدة 2. مبادئ تشريح الأعصاب

- ♦ التعرف على الأصول والعملية التطورية للجهاز العصبي
- ♦ الحصول على لمحة عامة عن تكوين الجهاز العصبي
- ♦ التعرف على أساسيات علم التشريح العصبي

الوحدة 3. تشريح الأعصاب الوظيفي

- ♦ معرفة وفهم أسس علم التشريح العصبي الوظيفي
- ♦ التفريق بين مناطق الدماغ المختلفة وعملها

الوحدة 4. الوظائف المعرفية

- ♦ التعرف على أهم الوظائف المعرفية
- ♦ التعرف على القواعد العصبية الحيوية للوظائف المعرفية ووضعها في سياقها
- ♦ التعرف على مبادئ وأصول الوظائف المعرفية

الوحدة 5. التلف الدماغى

- ♦ التعرف على أسس التلف الدماغى ووضعها في سياقها
- ♦ التعرف والتمييز بين الأنواع المختلفة للتلف الدماغى
- ♦ التعرف على الاضطرابات المختلفة المشتقة من التلف الدماغى

الوحدة 6. الحبسة والعجز عن الكتابة وتعذر القراءة

- ♦ التعرف واستيعاب أسس الحبسة والعجز عن الكتابة وتعذر القراءة
- ♦ معرفة تصنيف وخصائص الحبسة والعجز عن الكتابة وتعذر القراءة
- ♦ وصف مواصفات وخصائص الحبسة والعجز عن الكتابة وتعذر القراءة

الوحدة 7. العجز المعرفي

- ♦ التعرف على أوجه القصور المعرفية المختلفة ووضعها في سياقها
- ♦ تصنيف العجز المعرف حسب أعراضه

الوحدة 8. أمراض التنكس العصبي

- ♦ معرفة وتعلم أسس أمراض التنكس العصبي
- ♦ التفريق بين الأمراض التنكسية العصبية المختلفة ووضعها في سياقها
- ♦ التعرف أنواع الخرف المختلفة وتعلم كيفية التمييز بينها

الوحدة 9. التقييم وإعادة التأهيل العصبي النفسي

- ♦ التعرف على أساسيات التقييم وإعادة التأهيل العصبي النفسي
- ♦ التعرف على أدوات التقييم المختلفة الموجودة داخل علم النفس العصبي
- ♦ التعرف على التقنيات المختلفة لإعادة التأهيل العصبي النفسي

الوحدة 10. العلاجات الدوائية

- ♦ معرفة وتعلم الأساسيات و
- ♦ العلاج النفسي الدوائي
- ♦ معرفة وتصنيف الأنواع المختلفة من الأدوية ذات التأثير النفساني
- ♦ التعرف على الاستخدامات المختلفة للعلاج الدوائي ووضعها في سياقها

تم تصميم هذا البرنامج من وجهة نظر متعددة التخصصات بهدف توسيع مهارات المعلم الذي يواجه الطلاب في الفصل الدراسي كل يوم بقدرات تعلم مختلفة وتطور معرفي، وأحياناً يكون مختلفاً جداً، مما يتطلب أيضاً مزيداً من الاهتمام الفردي من ذلك الطالب. وبالتالي، ستسمح هذه الدرجة للمعلم بتوسيع مهاراته وقدراته في التعرف على الاضطرابات النفسية واكتشاف أنسب العلاجات الدوائية وكذلك في اكتشاف أماط التدخل الدوائي في الاضطرابات المتكررة مثل القلق والتوتر والأكل. اضطرابات النوم.



حسّن مهاراتك في الفصل الدراسي مع درجة المااستير الخاص هذه من
خلال فهم ومعرفة الاضطرابات النفسية المختلفة "



الكفاءات العامة



- ♦ التعرف على أنماط ومؤشرات المرض النفسي
- ♦ مرافقة المرضى المصابين بأمراض عقلية ومعرفة عملياتهم وتطورهم أثناء المرض
- ♦ تقديم الدعم على أساس المعرفة الكاملة للمريض النفسي ولأسرته

زد من مهاراتك وقدراتك في التعامل مع الطلاب الذين يعانون من قصور معرفي أو الذين يعالجون بالموثرات العقلية لاضطرابات القلق”



الكفاءات المحددة



- ♦ وصف الأسس العصبية للسلوك
- ♦ شرح مبادئ تشريح الأعصاب
- ♦ التعرف على مبادئ الكيمياء الحيوية للدماغ
- ♦ وصف الكيمياء الحيوية للاضطرابات النفسية
- ♦ التعرف على عمل التشريح العصبي والاضطرابات العقلية
- ♦ التعرف على الكيمياء الحيوية والتشريح العصبي لأكثر الاضطرابات النفسية شهرة في العيادة الخارجية للمهني
- ♦ تمييز ما هي العلاجات الدوائية
- ♦ التعرف على الشبكات العصبية السلوكية وكيف تعمل
- ♦ التعرف على المبادئ التوجيهية للتدخل الدوائي في اضطرابات القلق والتوتر
- ♦ التعرف على عمليات التدخل مع الأدوية ذات التأثير النفسي في الاكتئاب واضطرابات الأكل والنوم



الهيكل والمحتوى

تم إعداد الخطة الدراسية لدرجة الماجستير الخاص هذه من قبل فريق تدريس خبير استثمر ساعات في إعداد منهج شامل متعدد التخصصات مع نهج نظري عملي، مما يسمح لمهني التدريس بالنمو في بيئة عملهم. وبالتالي، سيتمكن الطلاب الذين يأخذون هذا البرنامج عبر الإنترنت من الوصول إلى الوحدات الـ 10 التي تشكل هذه الدرجة العلمية، والتي سيجدون فيها مواد تعليمية متعددة الوسائط وحالات سريرية حقيقية وقراءات تكميلية. مكتبة الموارد التي يمكنك الوصول إليها على مدار 24 ساعة في اليوم من جهاز الكمبيوتر أو الجهاز اللوحي. بهذه الطريقة، ستدخل مجال علم النفس العصبي السريري حتى تصل إلى أهدافك في الإسقاط المهني.





الوصول على مدار 24 ساعة في اليوم إلى المواد التعليمية التي تم فيها
استخدام أحدث التقنيات في المجال الأكاديمي"



الوحدة 1. مقدمة في علم النفس العصبي

- 1.1 مقدمة في علم النفس العصبي
 - 1.1.1 أسس وأصول علم النفس العصبي
 - 2.1.1 المناهج الأولى في الانضباط
 - 2.1 المناهج الأولى لعلم النفس العصبي
 - 1.2.1 العمل المبكر في علم النفس العصبي
 - 2.2.1 المؤلفون والأعمال الأكثر صلة
 - 3.1 نشأة الجهاز العصبي المركزي وتطوره
 - 1.3.1 مفهوم التكوّن وعلم النسل
 - 2.3.1 تطور الجينات والتطور داخل الجهاز العصبي المركزي
 - 4.1 علم الأعصاب الخلوي والجزيئي
 - 1.4.1 مقدمة في علم الأحياء العصبية
 - 2.4.1 علم الأعصاب الخلوي والجزيئي
 - 5.1 علم الأعصاب للأنظمة
 - 1.5.1 مفهوم النظم
 - 2.5.1 الهياكل والتطوير
 - 6.1 علم الأجنة في الجهاز العصبي
 - 1.6.1 مبادئ علم الأجنة للجهاز العصبي
 - 2.6.1 مراحل علم الأجنة للجهاز العصبي
 - 7.1 مقدمة في علم التشريح البنيوي للجهاز العصبي المركزي
 - 1.7.1 مقدمة في علم التشريح البنيوي
 - 2.7.1 التطوير الهيكلية
 - 8.1 مقدمة في التشريح الوظيفي
 - 1.8.1 ما هو التشريح الوظيفي؟
 - 2.8.1 أهم الوظائف
 - 9.1 تقنيات التصوير العصبي
 - 1.9.1 مفهوم التصوير العصبي
 - 2.9.1 التقنيات الأكثر استخداماً
 - 3.9.1 المميزات والعيوب



الوحدة 2. مبادئ علم التشريح العصبي

- 1.2 تكوين الجهاز العصبي
 - 1.1.2 التنظيم التشريحي والوظيفي للجهاز العصبي
 - 2.1.2 الخلايا العصبية
 - 3.1.2 الخلايا الدبقية
 - 4.1.2 الجهاز العصبي المركزي: الدماغ والنخاع الشوكي
 - 5.1.2 الهياكل الرئيسية:
 - 1.5.1.2 مقدمة الدماغ
 - 2.5.1.2 الدماغ المتوسط
 - 3.5.1.2 الدماغ المعيني
- 2.2 تكوين الجهاز العصبي II
 - 1.2.2 الجهاز العصبي المحيطي
 - 1.1.2.2 الجهاز العصبي الجسدي
 - 2.1.2.2 الجهاز العصبي الإرادي أو اللاإرادي
 - 3.1.2.2 مادة بيضاء
 - 4.1.2.2 مادة رمادية او غير واضحة
 - 5.1.2.2 سحايا المخ
 - 6.1.2.2 السائل النخاعي
 - 3.2 الخلايا العصبية وتكوينها
 - 1.3.2 مقدمة في الخلايا العصبية وعملها.
 - 2.3.2 الخلايا العصبية وتكوينها
 - 4.2 المشابك الكهربائية والكيميائية
 - 1.4.2 ما هو المشبك؟
 - 2.4.2 المشابك الكهربائية
 - 3.4.2 المشابك الكيميائية
 - 5.2 الناقلات العصبية
 - 1.5.2 ما هو الناقل العصبي؟
 - 2.5.2 أنواع الناقل العصبية وكيفية عملها
- 6.2 علم الغدد الصماء العصبية (علاقة ما تحت المهاد والغدد الصماء)
 - 1.6.2 مقدمة في علم الغدد الصماء العصبية
 - 2.6.2 أسس عمل الغدد الصماء العصبية



- 7.2 علم المناعة العصبية (العلاقة بين الجهاز العصبي وجهاز المناعة)
 - 1.7.2 مقدمة في علم المناعة العصبية
 - 2.7.2 قواعد وأساسيات علم المناعة العصبية
- 8.2 الجهاز العصبي في مرحلة الطفولة والمراهقة
 - 1.8.2 تطوير الجهاز العصبي
 - 2.8.2 القواعد والخصائص
- 9.2 الجهاز العصبي في مرحلة البلوغ
 - 1.9.2 أسس وخصائص الجهاز العصبي
 - 10.2 الجهاز العصبي في الشيخوخة
 - 1.10.2 أسس وخصائص الجهاز العصبي في الشيخوخة
 - 2.10.2 المشاكل الرئيسية المرتبطة

- 6.3 الفص الصدغي
 - 1.6.3 مقدمة لقشرة الفص الصدغي
 - 2.6.3 الخصائص الرئيسية
 - 3.6.3 أسس عملها
- 7.3 الفص الجداري
 - 1.7.3 مقدمة في قشرة الفص الجداري
 - 2.7.3 الخصائص الرئيسية
 - 3.7.3 أسس عملها
- 8.3 الفص القذالي
 - 1.8.3 مقدمة في قشرة الفص القذالي
 - 2.8.3 الخصائص الرئيسية
 - 3.8.3 أسس عملها
- 9.3 عدم تناسق الدماغ
 - 1.9.3 مفهوم عدم تناسق الدماغ
 - 2.9.3 الميزات والوظائف

الوحدة 3. تشريح الأعصاب الوظيفي

- 1.3 الفص الجبهي
 - 1.1.3 مقدمة في الفص الجبهي
 - 2.1.3 الخصائص الرئيسية
 - 3.1.3 أسس عملها
- 2.3 علم النفس العصبي لقشرة الفص الجبهي الظهري
 - 1.2.3 مقدمة لقشرة الفص الجبهي الظهري
 - 2.2.3 الخصائص الرئيسية
 - 3.2.3 أسس عملها
- 3.3 علم النفس العصبي للقشرة الحجاجية الأمامية
 - 1.3.3 مقدمة في القشرة الحجاجية الأمامية
 - 2.3.3 الخصائص الرئيسية
 - 3.3.3 أسس عملها
- 4.3 علم النفس العصبي لقشرة الفص الجبهي الإنسي
 - 1.4.3 مقدمة لقشرة الفص الجبهي الظهري
 - 2.4.3 الخصائص الرئيسية
 - 3.4.3 أسس عملها
- 5.3 القشرة الحركية
 - 1.5.3 مقدمة في القشرة الحركية
 - 2.5.3 الخصائص الرئيسية
 - 3.5.3 أسس عملها

الوحدة 4. الوظائف المعرفية

- 1.4 القواعد العصبية الحيوية للانتباه
 - 1.1.4 مقدمة لمفهوم الانتباه
 - 2.1.4 القواعد والأسس العصبية الحيوية للانتباه
- 2.4 القواعد العصبية الحيوية للذاكرة
 - 1.2.4 مقدمة لمفهوم الذاكرة
 - 2.2.4 القواعد والأسس العصبية الحيوية للذاكرة
- 3.4 قواعد اللغة العصبية الحوية
 - 1.3.4 مقدمة لمفهوم اللغة
 - 2.3.4 القواعد والأسس العصبية الحيوية للغة
- 4.4 قواعد الإدراك العصبية الحيوية
 - 1.4.4 مقدمة لمفهوم الإدراك
 - 2.4.4 القواعد والأسس العصبية الحيوية للإدراك
- 5.4 القواعد البيولوجية العصبية المرئية المكانية
 - 1.5.4 مقدمة في الوظائف البصرية المكانية
 - 2.5.4 قواعد وأسس الوظائف البصرية المكانية

5.5	إصابات في الرأس
1.5.5	مقدمة في الصدمة
2.5.5	الأنواع الأكثر شيوعاً
3.5.5	الخصائص والأعراض
6.5	التهابات الجهاز العصبي
1.6.5	مقدمة في التهابات الجهاز العصبي
2.6.5	الأنواع الأكثر شيوعاً
3.6.5	الخصائص والأعراض
7.5	اضطرابات الصرع
1.7.5	مقدمة في اضطرابات الصرع
2.7.5	الأنواع الأكثر شيوعاً
3.7.5	الخصائص والأعراض
8.5	مستوى الوعي المتغير
1.8.5	مقدمة لاضطرابات مستوى الوعي
2.8.5	الأنواع الأكثر شيوعاً
3.8.5	الخصائص والأعراض
9.5	تلف الدماغ المكتسب
1.9.5	مفهوم تلف الدماغ المكتسب
2.9.5	الأنواع الأكثر شيوعاً
3.9.5	الخصائص والأعراض
10.5	الاضطرابات المتعلقة بالشيخوخة المرضية
1.10.5	مقدمة
2.10.5	الاضطرابات النفسية المرتبطة بالشيخوخة المرضية

الوحدة 6، الجبسة والعجز عن الكتابة وتعذر القراءة

1.6	جبسة Broca
1.1.6	أسس وأصل جبسة Broca
2.1.6	الخصائص والأعراض الرئيسية
3.1.6	التقييم والتشخيص
2.6	جبسة Wernicke
1.2.6	أسس وأصل جبسة Wernicke
2.2.6	الخصائص والأعراض الرئيسية
3.2.6	التقييم والتشخيص

6.4	دور الوظائف التنفيذية
1.6.4	مقدمة في الوظائف التنفيذية
2.6.4	قواعد وأسس الوظائف التنفيذية
7.4	التطبيق العملي
1.7.4	ما هو التطبيق العملي؟
2.7.4	الخصائص والأنواع
8.4	الغوص
1.8.4	ما هو التطبيق العملي؟
2.8.4	الخصائص والأنواع
9.4	الإدراك الاجتماعي
1.9.4	مقدمة في الإدراك الاجتماعي
2.9.4	الخصائص والأسس النظرية

الوحدة 5، التلف الدماغي

1.5	الاضطرابات العصبية والنفسية والسلوكية من أصل وراثي
1.1.5	مقدمة
2.1.5	الجينات والكروموسومات والوراثة
3.1.5	الجينات والسلوك
2.5	اضطراب إصابات الدماغ المبكرة
1.2.5	مقدمة
2.2.5	الدماغ في مرحلة الطفولة المبكرة
3.2.5	الشلل الدماغي الطفولي
4.2.5	المتلازمات النفسية
5.2.5	اضطرابات التعلم
6.2.5	الاضطرابات العصبية الحيوية التي تؤثر على التعلم
3.5	اضطرابات الأوعية الدموية الدماغية
1.3.5	مقدمة في اضطرابات الأوعية الدموية الدماغية
2.3.5	الأنواع الأكثر شيوعاً
3.3.5	الخصائص والأعراض
4.5	ورم في المخ
1.4.5	مقدمة في أورام المخ
2.4.5	الأنواع الأكثر شيوعاً
3.4.5	الخصائص والأعراض

الوحدة 7. العجز المعرفي

- 1.7. أمراض الانتباه
 - 1.1.7. أمراض الانتباه الرئيسية
 - 2.1.7. الخصائص والأعراض
 - 3.1.7. التقييم والتشخيص
- 2.7. أمراض الذاكرة
 - 1.2.7. أمراض الذاكرة الرئيسية
 - 2.2.7. الخصائص والأعراض
 - 3.2.7. التقييم والتشخيص
- 3.7. متلازمة اضطراب الفص الجبهي
 - 1.3.7. ما هي متلازمة اضطراب الفص الجبهي؟
 - 2.3.7. الخصائص والأعراض
 - 3.3.7. التقييم والتشخيص
- 4.7. العمه الحركي I
 - 1.4.7. مفهوم العمه الحركي
 - 2.4.7. الأنماط الرئيسية
 - 1.2.4.7. تعذر الأداء الحركي
 - 2.2.4.7. تعذر الأداء الفكري
 - 3.2.4.7. تعذر الأداء البنائي
 - 4.2.4.7. تعذر الأداء في اللباس
- 5.7. العمه الحركي II
 - 1.5.7. تعذر الأداء في المشي
 - 2.5.7. تعذر الأداء الصوتي
 - 3.5.7. تعذر الأداء البصري
 - 4.5.7. تعذر الأداء اللفظي
 - 5.5.7. فحص تعذر الأداء:
- 1.5.5.7. التقييم العصبي النفسي
- 2.5.5.7. إعادة التأهيل المعرفي

- 3.6. حبة التوصيل
 - 1.3.6. أسس وأصل حبة التوصيل
 - 2.3.6. الخصائص والأعراض الرئيسية
 - 3.3.6. التقييم والتشخيص
- 4.6. الحبة الكلية
 - 1.4.6. أسس وأصل الحبة الكلية
 - 2.4.6. الخصائص والأعراض الرئيسية
 - 3.4.6. التقييم والتشخيص
- 5.6. الحبة الحسية تحت القشرية
 - 1.5.6. أسس وأصل الحبة الحسية تحت القشرية
 - 2.5.6. الخصائص والأعراض الرئيسية
 - 3.5.6. التقييم والتشخيص
- 6.6. الحبة الحركية تحت القشرية
 - 1.6.6. أسس وأصل الحبة الحركية تحت القشرية
 - 2.6.6. الخصائص والأعراض الرئيسية
 - 3.6.6. التقييم والتشخيص
- 7.6. الحبة المختلطة تحت القشرية
 - 1.7.6. أسس وأصل الحبة المختلطة تحت القشرية
 - 2.7.6. الخصائص والأعراض الرئيسية
 - 3.7.6. التقييم والتشخيص
- 8.6. حبة فقدان القدرة على التعيين أو التسمية
 - 1.8.6. أسس وأصل حبة فقدان القدرة على التعيين أو التسمية
 - 2.8.6. الخصائص والأعراض الرئيسية
 - 3.8.6. التقييم والتشخيص
- 9.6. العجز عن الكتابة
 - 1.9.6. أسس وأصل العجز عن الكتابة
 - 2.9.6. الخصائص والأعراض الرئيسية
 - 3.9.6. التقييم والتشخيص
- 10.6. تعذر القراءة
 - 1.10.6. أسس وأصل تعذر القراءة
 - 2.10.6. الخصائص والأعراض الرئيسية
 - 3.10.6. التقييم والتشخيص

الوحدة 8. أمراض التنكس العصبي

- 1.8. الشيخوخة الطبيعية
 - 1.1.8. العمليات المعرفية الأساسية في الشيخوخة الطبيعية
 - 2.1.8. العمليات المعرفية العليا في الشيخوخة الطبيعية
 - 3.1.8. الانتباه والذاكرة لدى كبار السن مع تقدم العمر الطبيعي
- 2.8. الاحتياطي المعرفي وأهميته في الشيخوخة
 - 1.2.8. الاحتياطي المعرفي: التعريف والمفاهيم الأساسية
 - 2.2.8. وظائف الاحتياطي المعرفي
 - 3.2.8. المتغيرات التي تؤثر على الاحتياطي المعرفي
 - 4.2.8. التدخلات القائمة على تحسين الاحتياطي المعرفي لدى كبار السن
- 3.8. التصلب المتعدد
 - 1.3.8. المفاهيم والأسس البيولوجية لمرض التصلب العصبي المتعدد
 - 2.3.8. الخصائص والأعراض
 - 3.3.8. الملف الشخصي للمريض
 - 4.3.8. التقييم والتشخيص
- 4.8. التصلب الجانبي الضموري
 - 1.4.8. المفاهيم والأسس البيولوجية لمرض التصلب الجانبي الضموري
 - 2.4.8. الخصائص والأعراض
 - 3.4.8. الملف الشخصي للمريض
 - 4.4.8. التقييم والتشخيص
- 5.8. مرض باركنسون
 - 1.5.8. المفاهيم والأسس البيولوجية لمرض باركنسون
 - 2.5.8. الخصائص والأعراض
 - 3.5.8. الملف الشخصي للمريض
 - 4.5.8. التقييم والتشخيص
- 6.8. مرض هنتنغتون
 - 1.6.8. المفاهيم والأسس البيولوجية لمرض هنتنغتون
 - 2.6.8. الخصائص والأعراض
 - 3.6.8. الملف الشخصي للمريض
 - 4.6.8. التقييم والتشخيص

- 6.7. عدم الدراية I
 - 1.6.7. مفهوم عدم الدراية
 - 2.6.7. عدم الدراية البصري
 - 1.2.6.7. عدم الدراية بالأشياء
 - 2.2.6.7. عدم الدراية بالأشياء المتواجدة في آن معاً
 - 3.2.6.7. عمه التعرف على الوجوه
 - 4.2.6.7. عمه اللون
 - 5.2.6.7. أخرى
 - 3.6.7. العمه السمعي
 - 1.3.6.7. العمه الموسيقي
 - 2.3.6.7. عمه للأصوات
 - 3.3.6.7. العمه اللفظي
 - 4.6.7. عمه الحسية الجسدية
 - 1.4.6.7. عمه التمييز باللمس
 - 2.4.6.7. عمه اللمس
- 7.7. عدم الدراية II
 - 1.7.7. عمه الشم
 - 2.7.7. عمه في الأمراض
 - 1.2.7.7. عمه العاهة
 - 2.2.7.7. عمه أقسام الجسد
 - 3.7.7. تقييم العمه
 - 4.7.7. إعادة التأهيل المعرفي
- 8.7. نقص في الإدراك الاجتماعي
 - 1.8.7. مقدمة في الإدراك الاجتماعي
 - 2.8.7. الخصائص والأعراض
 - 3.8.7. التقييم والتشخيص
- 9.7. اضطراب طيف التوحد
 - 1.9.7. مقدمة
 - 2.9.7. التشخيص التفريقي لاضطراب طيف التوحد
 - 3.9.7. الملف المعرفي والنفسي العصبي المرتبط باضطراب طيف التوحد

- 7.8 الخرف من نوع الزهايمر
 - 1.7.8 المفاهيم والأسس البيولوجية لخرف ألزهايمر
 - 2.7.8 الخصائص والأعراض
 - 3.7.8 الملف الشخصي للمريض
 - 4.7.8 التقييم والتشخيص
 - 8.8 خرف Pick
 - 1.8.8 المفاهيم والأسس البيولوجية لخرف Pick
 - 2.8.8 الخصائص والأعراض
 - 3.8.8 الملف الشخصي للمريض
 - 4.8.8 التقييم والتشخيص
 - 9.8 خرف بأجسام Lewis
 - 1.9.8 المفاهيم والأسس البيولوجية لخرف أجسام Lewy
 - 2.9.8 الخصائص والأعراض
 - 3.9.8 الملف الشخصي للمريض
 - 4.9.8 التقييم والتشخيص
 - 10.8 الخرف الوعائي
 - 1.10.8 المفاهيم والأسس البيولوجية للخرف الوعائي
 - 2.10.8 الخصائص والأعراض
 - 3.10.8 الملف الشخصي للمريض
 - 4.10.8 التقييم والتشخيص
- الوحدة 9. التقييم وإعادة التأهيل العصبي النفسي**
- 1.9 تقييم الانتباه والذاكرة
 - 1.1.9 مقدمة في تقييم الانتباه والذاكرة
 - 2.1.9 الأدوات الرئيسية
 - 2.9 تقييم اللغة
 - 1.2.9 مقدمة في تقييم اللغة
 - 2.2.9 الأدوات الرئيسية
 - 3.9 تقييم الوظائف التنفيذية
 - 1.3.9 مقدمة في تقييم الوظائف التنفيذية
 - 2.3.9 الأدوات الرئيسية
 - 4.9 تقييم البراكسيس (الممارسة) والغنوسيس (التنوير)
 - 1.4.9 مقدمة في تقييم البراكسيس (الممارسة) والغنوسيس (التنوير)
 - 2.4.9 الأدوات الرئيسية
 - 5.9 المتغيرات التي تدخل في تعافي المريض
 - 1.5.9 عوامل الخطر
 - 2.5.9 عوامل الحماية
 - 6.9 الاستراتيجيات: الاستعادة والتعويض والاستراتيجيات المختلطة
 - 1.6.9 استراتيجيات الاستعادة
 - 2.6.9 استراتيجيات التعويض
 - 3.6.9 استراتيجيات مختلطة
 - 7.9 إعادة تأهيل الانتباه والذاكرة والوظائف التنفيذية والشغف
 - 1.7.9 إعادة تأهيل الانتباه
 - 2.7.9 إعادة تأهيل الذاكرة
 - 3.7.9 إعادة تأهيل الوظائف التنفيذية
 - 4.7.9 إعادة تأهيل العمه
 - 8.9 التكيف مع البيئة والمساعدات الخارجية
 - 1.8.9 تكييف البيئة حسب القيود
 - 2.8.9 كيف تساعد المريض خارجياً؟
 - 9.9 تقنيات الارتجاع البيولوجي كمدخل
 - 1.9.9 الارتجاع البيولوجي: التعريف والمفاهيم الأساسية
 - 2.9.9 التقنيات التي تستخدم الارتجاع البيولوجي
 - 3.9.9 ال ارتجاع البيولوجي كوسيلة للتدخل في علم نفس الصحة
 - 4.9.9 أدلة استخدام الارتجاع البيولوجي في علاج بعض الاضطرابات
 - 10.9 التحفيز المغناطيسي عبر الجمجمة (TMS) كمدخل
 - 1.10.9 التحفيز المغناطيسي عبر الجمجمة: التعريف والمفاهيم الأساسية
 - 2.10.9 تعتبر المجالات الوظيفية أهدافاً علاجية للتحفيز المغناطيسي عبر الجمجمة
 - 3.10.9 نتائج التدخل من خلال التحفيز المغناطيسي عبر الجمجمة في علم النفس الصحي

الوحدة 10، العلاجات الدوائية

- 4.10. مضادات القلق و المنومات
 - 1.4.10. مقدمة
 - 2.4.10. أنواع مضادات القلق و المنومات
 - 3.4.10. آلية العمل
 - 4.4.10. الاستطبابات
 - 5.4.10. أدوية المجموعة
 - 6.4.10. الجرعة وأشكال الإدارة
 - 7.4.10. الآثار الجانبية
 - 8.4.10. المضاعفات الدوائية
 - 9.4.10. التفاعلات الدوائية
 - 10.4.10. معلومات للمرضى
- 5.10. مثبتات المزاج
 - 1.5.10. مقدمة
 - 2.5.10. أنواع مثبتات المزاج
 - 3.5.10. آلية العمل
 - 4.5.10. الاستطبابات
 - 5.5.10. أدوية المجموعة
 - 6.5.10. الجرعة وأشكال الإدارة
 - 7.5.10. الآثار الجانبية
 - 8.5.10. المضاعفات الدوائية
 - 9.5.10. التفاعلات الدوائية
 - 10.5.10. معلومات للمرضى
- 6.10. المنبهات النفسية
 - 1.6.10. مقدمة
 - 2.6.10. آلية العمل
 - 3.6.10. الاستطبابات
 - 4.6.10. أدوية المجموعة
 - 5.6.10. الجرعة وأشكال الإدارة
 - 6.6.10. الآثار الجانبية
 - 7.6.10. المضاعفات الدوائية
 - 8.6.10. التفاعلات الدوائية
 - 9.6.10. معلومات للمرضى

- 1.10. مقدمة في علم الأدوية النفسية
 - 1.1.10. أسس ومقدمة في علم الأدوية النفسي
 - 2.1.10. المبادئ العامة للعلاج الدوائي النفسي
 - 3.1.10. المؤشرات الرئيسية
- 2.10. مضادات الاكتئاب
 - 1.2.10. مقدمة
 - 2.2.10. أنواع مضادات الاكتئاب
 - 3.2.10. آلية العمل
 - 4.2.10. الاستطبابات
 - 5.2.10. أدوية المجموعة
 - 6.2.10. الجرعة وأشكال الإدارة
 - 7.2.10. الآثار الجانبية
 - 8.2.10. المضاعفات الدوائية
 - 9.2.10. التفاعلات الدوائية
 - 10.2.10. معلومات للمرضى
- 3.10. مضادات الذهان
 - 1.3.10. مقدمة
 - 2.3.10. أنواع مضادات الذهان
 - 3.3.10. آلية العمل
 - 4.3.10. الاستطبابات
 - 5.3.10. أدوية المجموعة
 - 6.3.10. الجرعة وأشكال الإدارة
 - 7.3.10. الآثار الجانبية
 - 8.3.10. المضاعفات الدوائية
 - 9.3.10. التفاعلات الدوائية
 - 10.3.10. معلومات للمرضى

7.10. الأدوية المضادة للخرف
1.7.10. مقدمة
2.7.10. آلية العمل
3.7.10. الاستطبابات
4.7.10. أدوية المجموعة
5.7.10. الجرعة وأشكال الإدارة
6.7.10. الآثار الجانبية
7.7.10. المضاعفات الدوائية
8.7.10. التفاعلات الدوائية
9.7.10. معلومات للمرضى
8.10. أدوية علاج التبعية
1.8.10. مقدمة
2.8.10. أنواع وآلية العمل
3.8.10. الاستطبابات
4.8.10. أدوية المجموعة
5.8.10. الجرعة وأشكال الإدارة
6.8.10. الآثار الجانبية
7.8.10. المضاعفات الدوائية
8.8.10. التفاعلات الدوائية
9.8.10. معلومات للمرضى
9.10. الأدوية المضادة للصرع
1.9.10. مقدمة
2.9.10. آلية العمل
3.9.10. الاستطبابات
4.9.10. أدوية المجموعة
5.9.10. الجرعة وأشكال الإدارة
6.9.10. الآثار الجانبية
7.9.10. المضاعفات الدوائية
8.9.10. التفاعلات الدوائية
9.9.10. معلومات للمرضى

- 10.10. أدوية أخرى: جوانفاسين
- 1.10.10. مقدمة
- 2.10.10. آلية العمل
- 3.10.10. الاستطابات
- 4.10.10. الجرعة وأشكال الإدارة
- 5.10.10. الآثار الجانبية
- 6.10.10. المضاعفات الدوائية
- 7.10.10. التفاعلات الدوائية
- 8.10.10. معلومات للمرضى

أنت على بعد نقرة واحدة من التسجيل في درجة الماجستير
الخاص التي ستيح لك التقدم في حياتك المهنية كمدرس وتحسين
انتباهك للطلاب ذوي التنوع الوظيفي”



05 المنهجية

يقدم هذا البرنامج التدريبي طريقة مختلفة للتعليم. فقد تم تطوير منهجيتنا من خلال أسلوب التعليم المرتكز على التكرار: **Relearning** أو ما يعرف بمنهجية إعادة التعلم.

يتم استخدام نظام التدريس هذا، على سبيل المثال، في أكثر كليات الطب شهرة في العالم، وقد تم اعتباره أحد أكثر المناهج فعالية في المنشورات ذات الصلة مثل مجلة نيو إنجلند الطبية (*New England Journal of Medicine*).

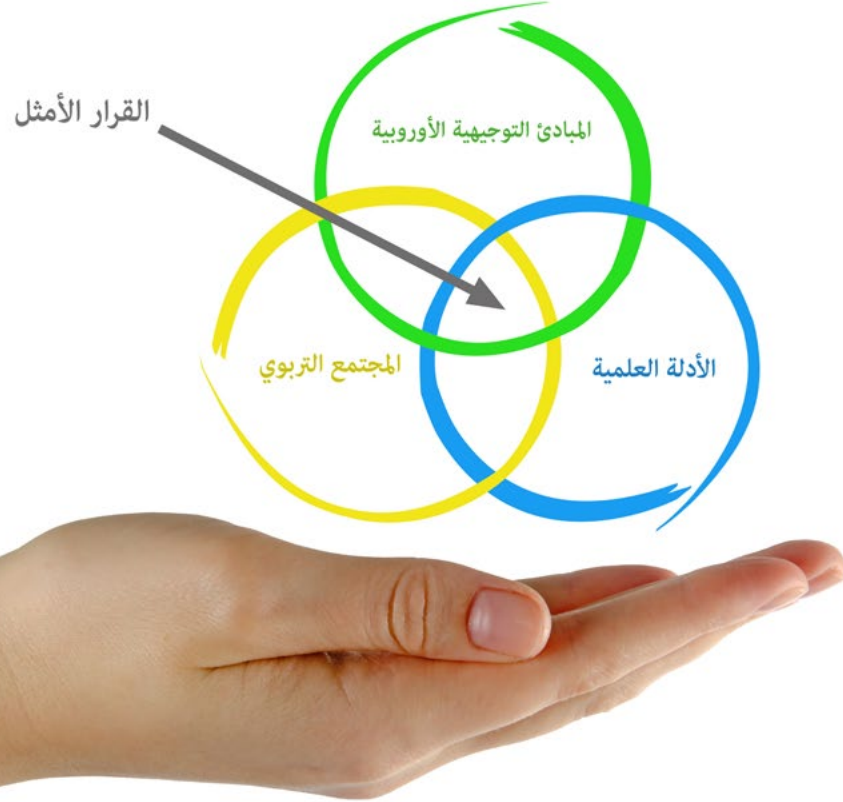




اكتشف منهجية *Relearning* (منهجية إعادة التعلم)، وهي نظام يتخلى عن التعلم الخطي التقليدي ليأخذك عبر أنظمة التدريس التعليم المرتكزة على التكرار: إنها طريقة تعلم أثبتت فعاليتها بشكل كبير، لا سيما في المواد الدراسية التي تتطلب الحفظ"

في كلية التربية بجامعة TECH نستخدم منهج دراسة الحالة

أمام حالة معينة، ما الذي يجب أن يفعله المهني؟ خلال البرنامج، سيواجه الطلاب حالات محاكاة متعددة، بناءً على مواقف واقعية يجب عليهم فيها التحقيق ووضع فرضيات، وأخيراً حل الموقف. هناك أدلة علمية وفيرة على فعالية المنهج.



مع جامعة TECH يمكن للمُربيِّ أو المعلم أو المدرس تجربة طريقة تعلم تهز أسس الجامعات التقليدية في جميع أنحاء العالم.

إنها تقنية تنمي الروح النقدية وتعد المُربيِّ لاتخاذ القرار والدفاع عن الحجج وتباين الآراء.



هل تعلم أن هذا المنهج تم تطويره عام 1912 في جامعة هارفارد للطلاب دراسي القانون؟ وكان يتمثل منهج دراسة الحالة في تقديم مواقف حقيقية معقدة لهم لكي يقوموا باتخاذ القرارات وتبرير كيفية حلها. وفي عام 1924 تم تأسيسها كمنهج تدريس قياسي في جامعة هارفارد”

تُبر فعالية المنهج بأربعة إنجازات أساسية:

1. المربون الذين يتبعون هذا المنهج لا يحققون فقط استيعاب المفاهيم، ولكن أيضاً تنمية قدراتهم العقلية من خلال التمارين التي تقيم المواقف الحقيقية وتقوم بتطبيق المعرفة المكتسبة.
2. يركز المنهج التعلم بقوة على المهارات العملية التي تسمح للمربين بالاندماج بشكل أفضل في الممارسات اليومية.
3. يتحقق استيعاب أبسط وأكثر كفاءة للأفكار والمفاهيم بفضل عرض الحالات التي نشأت عن التدريس الحقيقي.
4. يصبح الشعور بكفاءة الجهد المستثمر حافزاً مهماً للغاية للطلاب، مما يترجم إلى اهتمام أكبر بالتعلم وزيادة في الوقت المخصص للعمل في المحاضرة الجامعية.

منهجية إعادة التعلم (Relearning)

تجمع جامعة TECH بين منهج دراسة الحالة ونظام التعلم عن بعد، 100% عبر الانترنت والقائم على التكرار، حيث تجمع بين 8 عناصر مختلفة في كل درس.

نحن نعزز منهج دراسة الحالة بأفضل منهجية تدريس 100% عبر الانترنت في الوقت الحالي وهي: منهجية إعادة التعلم والمعروفة بـ *Relearning*.



سوف يتعلم المرئي من خلال الحالات الحقيقية وحل المواقف المعقدة في بيئات التعلم المحاكاة. تم تطوير هذه المحاكاة من أحدث البرامج التي تسهل التعلم الغامر.

في طبيعة المناهج التربوية في العالم، تمكنت منهجية إعادة التعلم من تحسين مستويات الرضا العام للمهنيين، الذين أكملوا دراساتهم، فيما يتعلق بمؤشرات الجودة لأفضل جامعة عبر الإنترنت في البلدان الناطقة بالإسبانية (جامعة كولومبيا). من خلال هذه المنهجية، قمنا بتدريب أكثر من 85000 مُربي بنجاح لم يسبق له مثيل في جميع التخصصات. تم تطوير منهجيتنا التربوية في بيئة شديدة المتطلبات، مع طلاب جامعيين يتمتعون بمظهر اجتماعي واقتصادي مرتفع ومتوسط عمر يبلغ 43.5 عاماً.

ستتيح لك منهجية إعادة التعلم والمعروفة بـ *Relearning*، التعلم بجهد أقل ومزيد من الأداء، وإشراكك بشكل أكبر في تخصصك، وتنمية الروح النقدية لديك، وكذلك قدرتك على الدفاع عن الحجج والآراء المتباينة: إنها معادلة واضحة للنجاح.

في برنامجنا، التعلم ليس عملية خطية، ولكنه يحدث في شكل لولبي (نتعلم ثم نطرح ماتعلمناه جانباً فننساه ثم نعيد تعلمه). لذلك، يتم دمج كل عنصر من هذه العناصر بشكل مركزي.

النتيجة الإجمالية التي حصل عليها نظامنا للتعلم هي 8.01، وفقاً لأعلى المعايير الدولية.



يقدم هذا البرنامج أفضل المواد التعليمية المُعدَّة بعناية للمهنيين:

المواد الدراسية



يتم إنشاء جميع محتويات التدريس من قبل المرشحين الذين سيقومون بتدريس البرنامج الجامعي، وتحديداً من أجله، بحيث يكون التطوير التعليمي محدداً وملموحاً حقاً.

ثم يتم تطبيق هذه المحتويات على التنسيق السمعي البصري الذي سيخلق منهج جامعة TECH في العمل عبر الإنترنت. كل هذا بأحدث التقنيات التي تقدم أجزاء عالية الجودة في كل مادة من المواد التي يتم توفيرها للطلاب.

أحدث التقنيات والإجراءات التعليمية المعروضة في الفيديوهات



تقدم TECH للطلاب أحدث التقنيات وأحدث التطورات التعليمية والتقنيات الرائدة في الوقت الراهن في مجال التعليم. كل هذا، بصيغة المتحدث، كل هذا، بأقصى دقة، في الشرح والتفصيل لاستيعابه وفهمه. وأفضل ما في الأمر أنه يمكنك مشاهدتها عدة مرات كما تريد.

ملخصات تفاعلية



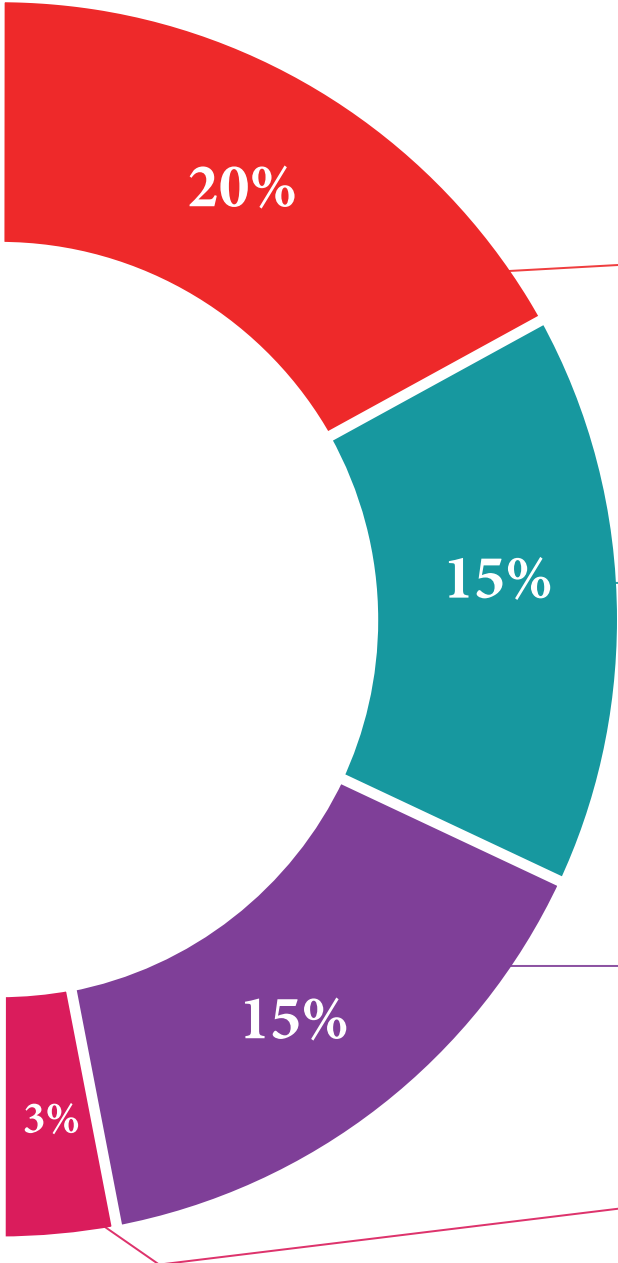
يقدم فريق جامعة TECH المحتويات بطريقة جذابة وديناميكية في أقراص الوسائط المتعددة التي تشمل الملفات الصوتية والفيديوهات والصور والرسوم البيانية والخرائط المفاهيمية من أجل تعزيز المعرفة.

اعترفت شركة مايكروسوفت بهذا النظام التعليمي الفريد لتقديم محتوى الوسائط المتعددة على أنه "قصة نجاح أوروبية".

قراءات تكميلية



المقالات الحديثة، ووثائق اعتمدت بتوافق الآراء، والأدلة الدولية..من بين آخرين. في مكتبة جامعة TECH الافتراضية، سيتمكن الطالب من الوصول إلى كل ما يحتاجه لإكمال تدريبه.





تحليل الحالات التي تم إعدادها من قبل الخبراء وإرشاد منهم

يجب أن يكون التعلم الفعال بالضرورة سياقياً. لذلك، تقدم TECH تطوير حالات واقعية يقوم فيها الخبير بإرشاد الطالب من خلال تنمية الانتباه وحل المواقف المختلفة: طريقة واضحة ومباشرة لتحقيق أعلى درجة من الفهم.



الاختبار وإعادة الاختبار

يتم بشكل دوري تقييم وإعادة تقييم معرفة الطالب في جميع مراحل البرنامج، من خلال الأنشطة والتدريبات التقييمية وذاتية التقييم: حتى يتمكن من التحقق من كيفية تحقيق أهدافه.



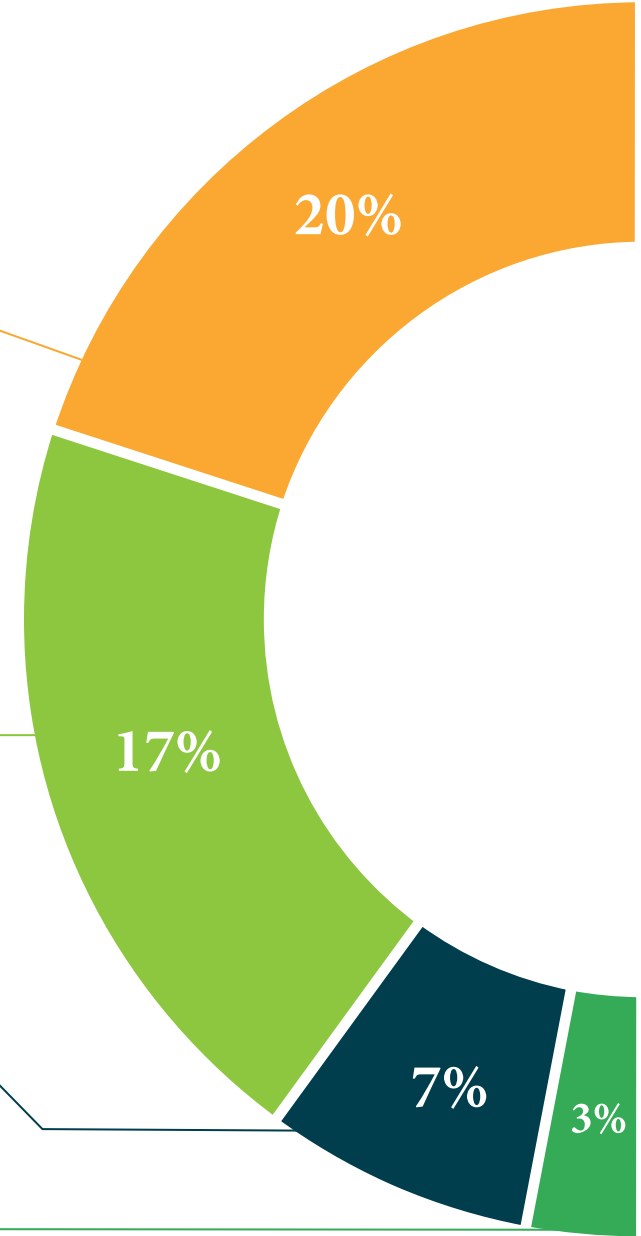
المحاضرات الرئيسية

هناك أدلة علمية على فائدة المراقبة بواسطة الخبراء كطرف ثالث في عملية التعلم. إن مفهوم ما يسمى *Learning from an Expert* أو التعلم من خبير يقوي المعرفة والذاكرة، ويولد الثقة في القرارات الصعبة في المستقبل.



إرشادات توجيهية سريعة للعمل

تقدم جامعة TECH المحتويات الأكثر صلة بالمحاضرة الجامعية في شكل أوراق عمل أو إرشادات توجيهية سريعة للعمل. إنها طريقة موجزة وعملية وفعالة لمساعدة الطلاب على التقدم في تعلمهم.



المؤهل العلمي

درجة الماجستير الخاص في علم النفس العصبي السريري، تضمن بالإضافة إلى التدريب الأكثر صرامة وحدائق، الحصول على درجة الماجستير الخاص الصادرة عن TECH الجامعة التكنولوجية.



أكمل هذا البرنامج بنجاح واحصل على شهادتك الجامعية دون السفر أو
الأعمال الورقية المرهقة "



إن المؤهل الصادر عن TECH الجامعة التكنولوجية سوف يشير إلى التقدير الذي تم الحصول عليه في الماجستير الخاص وسوف يفني بالمتطلبات التي عادة ما تُطلب من قبل مكاتب التوظيف ومسابقات التعيين ولجان التقييم الوظيفي والمهني.

المؤهل العلمي: ماجستير خاص في علم النفس العصبي السريري

عدد الساعات الدراسية المعتمدة: 1.500 ساعة

يحتوي هذا ماجستير خاص في علم النفس العصبي السريري على البرنامج العلمي الأكثر اكتمالاً و حداثةً في السوق.

بعد اجتياز الطالب للتقييمات، سوف يتلقى عن طريق البريد العادي* مصحوب بعلم وصول مؤهل الماجستير الخاص ذا الصلة الصادرة عن TECH الجامعة التكنولوجية.

ماجستير خاص في علم النفس العصبي السريري

التوزيع العام للخطة الدراسية		التوزيع العام للخطة الدراسية	
نوع المادة	عدد الساعات	نوع المادة	عدد الساعات
مقدمة في علم النفس العصبي	30	مقدمة في علم النفس العصبي	30
1 سببوي لدراسة الأعباء	30	1 سببوي لدراسة الأعباء	30
تشريح الأعصاب الوظيفي	30	تشريح الأعصاب الوظيفي	30
الوظائف المعرفية	30	الوظائف المعرفية	30
التلف الدماغى	30	التلف الدماغى	30
الحسنة والتعلم عن الكتابة وتعذر القراءة	30	الحسنة والتعلم عن الكتابة وتعذر القراءة	30
المعير المعرفى	30	المعير المعرفى	30
أعراض التنكس العصبي	30	أعراض التنكس العصبي	30
التقييم وإعادة التأهيل العصبي النفسي	30	التقييم وإعادة التأهيل العصبي النفسي	30
المعالجات الدوائية	30	المعالجات الدوائية	30
الإجمالي	1500	الإجمالي	1500

tech الجامعة
التكنولوجية

Tere Guevara
أ.د / Tere Guevara Navarro
رئيس الجامعة

tech الجامعة
التكنولوجية

تمج هذا
الدبلوم

المواطن/المواطنة مع وثيقة تحقيق شخصية رقم
لاجتيازها/اجتيازها بنجاح والحصول على برنامج

ماجستير خاص
في
علم النفس العصبي السريري

وهي شهادة خاصة من هذه الجامعة موافقة لـ 1500 ساعة، مع تاريخ بدء يوم/شهر/ سنة وتاريخ انتهاء يوم/شهر/سنة

تيك مؤسسة خاصة للتعليم العالي معتمدة من وزارة التعليم العام منذ 28 يونيو 2018
في تاريخ 17 يونيو 2020

Tere Guevara
أ.د / Tere Guevara Navarro
رئيس الجامعة

*تصديق لاهاي أبوستيل. في حالة قيام الطالب بالتقدم للحصول على درجته العلمية الورقية وتصديق لاهاي أبوستيل، ستستخدم مؤسسة TECH EDUCATION الإجراءات المناسبة لكي يحصل عليها وذلك بتكلفة إضافية.

المستقبل

الصحة

الثقة

الأشخاص

التعليم

المعلومات

الأوصياء الأكاديميون

الضمان

الاعتماد الأكاديمي

التدريس

المؤسسات

المجتمع

التقنية

الالتزام

التعلم

الجامعة
التيكنولوجية
tech

الرعاية

الإبتكار

المعرفة

الحاضر

الجودة

ماجستير خاص

علم النفس العصبي السريري

« طريقة التدريس: أونلاين

« مدة الدراسة: 12 شهر

« المؤهل الجامعي من: TECH الجامعة التكنولوجية

« عدد الساعات المخصصة للدراسة: 8 ساعات أسبوعيًا

« مواعيد الدراسة: وفقًا لوتيرتك الخاصة

« الامتحانات: أونلاين

التدريب الافتراضي

المؤسسات

الفصول الافتراضية

اللغات

ماجستير خاص
علم النفس العصبي السريري