

Mastère Spécialisé Hybride

MBA en Direction des Politiques Éducatives





Mastère Spécialisé Hybride

MBA en Direction des Politiques Éducatives

Modalité : Hybride (En ligne + Stages)

Durée : 12 mois

Diplôme : TECH Global University

Crédits : 60+ 4 ECTS

Accès au site web : www.techtute.com/fr/education/mastere-specialise-hybride/mastere-specialise-hybride-mba-direction-politiques-educatives

Sommaire

01

Présentation du programme

Page 4

02

Pourquoi étudier à TECH ?

Page 8

03

Programme d'études

Page 12

04

Objectifs

Page 28

05

Stage Pratique

Page 34

06

Centres de stages

Page 40

07

Opportunités de carrière

Page 44

08

Méthodologie d'étude

Page 50

09

Corps Enseignant

Page 60

10

Diplôme

Page 80

01

Présentation du programme

L'Éducation est l'un des piliers fondamentaux du développement de toute société, et sa gestion efficace dépend de la mise en œuvre de politiques éducatives adéquates. En ce sens, la Direction des Politiques Éducatives joue un rôle crucial dans la formulation et l'exécution de stratégies qui promeuvent l'équité et la qualité de l'éducation. Il est donc essentiel que les spécialistes maîtrisent les stratégies les plus récentes pour concevoir des programmes qui favorisent une Éducation inclusive, équitable et de qualité. Dans ce contexte, TECH lance un diplôme universitaire innovant axé sur les dernières tendances en matière de Direction des Politiques Éducatives.





“

Avec ce Mastère Spécialisé Hybride, vous maîtriserez les stratégies les plus innovantes pour créer des Politiques Éducatives efficaces qui promeuvent un apprentissage inclusif et efficace”

La Direction des Politiques Éducatives joue un rôle fondamental dans l'élaboration de stratégies visant à améliorer la qualité de l'éducation et à garantir l'accès à tous les étudiants. À cet égard, une étude récente de l'Organisation Mondiale des Nations Unies montre que 10 % de la population mondiale est confrontée à des obstacles pour accéder à l'Éducation en raison de facteurs tels que le handicap, la pauvreté ou la situation géographique. Face à cette réalité, les spécialistes doivent formuler des stratégies qui contribuent à la réduction des inégalités dans l'Éducation.

Dans le but de faciliter cette tâche, TECH présente un Mastère Spécialisé Hybride MBA exclusif en Direction des Politiques Éducatives. Conçu par des experts dans ce domaine, le programme d'études se penchera sur des questions allant de l'utilisation d'outils technologiques de pointe pour optimiser l'expérience en classe ou le régime juridique des organisations éducatives à la mise en œuvre de systèmes de qualité dans le domaine académique. Grâce à cela, les étudiants développeront les compétences nécessaires pour diriger la création et la mise en œuvre de Politiques Éducatives innovantes, adaptées aux défis mondiaux actuels.

En ce qui concerne la méthodologie de ce programme universitaire, elle se compose de deux parties. La première étape est théorique et est enseignée dans un format pratique 100 % en ligne, ce qui permet aux étudiants de planifier leur propre emploi du temps. Ensuite, les diplômés effectueront un stage pratique dans une institution prestigieuse liée au domaine académique. Les étudiants pourront ainsi mettre en pratique tout ce qu'ils ont appris et perfectionner leurs compétences. En outre, ils seront accompagnés à tout moment par un spécialiste possédant une vaste expérience en matière de Direction des Politiques Éducatives. D'autre part, des Directeurs Invités Internationaux de renom donneront des *Masterclasses* exclusives.

Ce **Mastère Spécialisé Hybride MBA en Direction des Politiques Éducatives**

contient le programme éducatif le plus complet et le plus actualisé du marché. Ses principales caractéristiques sont :

- ♦ Développement de plus de 100 cas cliniques présentés par des professionnels de la Direction des Politiques Éducatives
- ♦ Son contenu graphique, schématique et éminemment pratique fournit des informations concrètes sur les disciplines indispensables à la pratique professionnelle
- ♦ Tout cela sera complété par des cours théoriques, des questions à l'expert, des forums de discussion sur des sujets controversés et un travail de réflexion individuel
- ♦ Disponibilité des contenus à partir de tout appareil fixe ou portable doté d'une connexion internet
- ♦ En outre, vous pourrez effectuer un stage dans l'une des meilleures entreprises du secteur



Vous gérerez efficacement les ressources et les équipements dans les établissements d'enseignement, en promouvant un environnement d'apprentissage inclusif

“

Vous effectuerez un stage pratique dans un établissement reconnu dans le domaine de la Direction des Politiques Éducatives”

Dans cette proposition de Mastère, de nature professionnalisante et de modalité d'apprentissage hybride, le programme est destiné à mettre à jour les professionnels de la Direction des Politiques Éducatives. Le contenu est basé sur les dernières données scientifiques, et orientés de manière didactique pour intégrer les connaissances théoriques dans la pratique quotidienne, et les éléments théoriques et pratiques faciliteront la mise à jour des connaissances et permettront la prise de décision éclairée.

Grâce à son contenu multimédia développé avec les dernières technologies éducatives, il permettra au professionnel de la Direction des Politiques Éducatives un apprentissage situé et contextuel, c'est-à-dire un environnement simulé qui fournira un apprentissage immersif programmé pour s'entraîner dans des situations réelles. La conception de ce programme est basée sur l'Apprentissage par les Problèmes, grâce auquel le médecin devra essayer de résoudre les différentes situations de pratique professionnelle qui se présentent tout au long du programme. Pour ce faire, l'étudiant sera assisté d'un innovant système de vidéos interactives, créé par des experts reconnus.

Ce Mastère Spécialisé Hybride vous permet de pratiquer dans des environnements simulés, qui offrent un apprentissage immersif programmé pour la formation en situation réelle.

Vous approfondirez votre compréhension des dernières tendances dans la mise en œuvre de Politiques Éducatives efficaces, en mettant l'accent sur l'équité.



02

Pourquoi étudier à TECH ?

TECH est la plus grande Université numérique du monde. Avec un catalogue impressionnant de plus de 14 000 programmes universitaires, disponibles en 11 langues, elle est leader en matière d'employabilité, avec un taux de placement de 99 %. Elle dispose également d'un vaste corps professoral composé de plus de 6 000 professeurs de renommée internationale.



“

Étudiez dans la plus grande université numérique du monde et assurez votre réussite professionnelle. L'avenir commence chez TECH”

La meilleure université en ligne du monde, selon FORBES

Le prestigieux magazine Forbes, spécialisé dans les affaires et la finance, a désigné TECH comme "la meilleure université en ligne du monde". C'est ce qu'ils ont récemment déclaré dans un article de leur édition numérique dans lequel ils se font l'écho de la réussite de cette institution, "grâce à l'offre académique qu'elle propose, à la sélection de son corps enseignant et à une méthode d'apprentissage innovante visant à former les professionnels du futur".

Le meilleur personnel enseignant top international

Le corps enseignant de TECH se compose de plus de 6 000 professeurs jouissant du plus grand prestige international. Des professeurs, des chercheurs et des hauts responsables de multinationales, parmi lesquels figurent Isaiah Covington, entraîneur des Boston Celtics, Magda Romanska, chercheuse principale au Harvard MetaLAB, Ignacio Wistumba, président du département de pathologie moléculaire translationnelle au MD Anderson Cancer Center, et D.W. Pine, directeur de la création du magazine TIME, entre autres.

La plus grande université numérique du monde

TECH est la plus grande université numérique du monde. Nous sommes la plus grande institution éducative, avec le meilleur et le plus vaste catalogue éducatif numérique, cent pour cent en ligne et couvrant la grande majorité des domaines de la connaissance. Nous proposons le plus grand nombre de diplômes propres, de diplômes officiels de troisième cycle et de premier cycle au monde. Au total, plus de 14 000 diplômes universitaires, dans onze langues différentes, font de nous la plus grande institution éducative au monde.



Forbes
Meilleure université
en ligne du monde

Plan
d'études
le plus complet

Personnel enseignant
TOP
International


La méthodologie
la plus efficace

N°1
Mondial
La plus grande
université en ligne
du monde

Les programmes d'études les plus complets sur la scène universitaire

TECH offre les programmes d'études les plus complets sur la scène universitaire, avec des programmes qui couvrent les concepts fondamentaux et, en même temps, les principales avancées scientifiques dans leurs domaines scientifiques spécifiques. En outre, ces programmes sont continuellement mis à jour afin de garantir que les étudiants sont à la pointe du monde universitaire et qu'ils possèdent les compétences professionnelles les plus recherchées. De cette manière, les diplômes de l'université offrent à ses diplômés un avantage significatif pour propulser leur carrière vers le succès.

Une méthode d'apprentissage unique

TECH est la première université à utiliser *Relearning* dans tous ses formations. Il s'agit de la meilleure méthodologie d'apprentissage en ligne, accréditée par des certifications internationales de qualité de l'enseignement, fournies par des agences éducatives prestigieuses. En outre, ce modèle académique perturbateur est complété par la "Méthode des Cas", configurant ainsi une stratégie d'enseignement en ligne unique. Des ressources pédagogiques innovantes sont également mises en œuvre, notamment des vidéos détaillées, des infographies et des résumés interactifs.

L'université en ligne officielle de la NBA

TECH est l'université en ligne officielle de la NBA. Grâce à un accord avec la grande ligue de basket-ball, elle offre à ses étudiants des programmes universitaires exclusifs ainsi qu'un large éventail de ressources pédagogiques axées sur les activités de la ligue et d'autres domaines de l'industrie du sport. Chaque programme est conçu de manière unique et comprend des conférenciers exceptionnels: des professionnels ayant un passé sportif distingué qui apporteront leur expertise sur les sujets les plus pertinents.

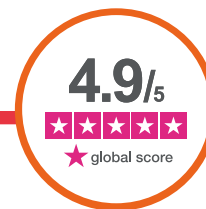
Leaders en matière d'employabilité

TECH a réussi à devenir l'université leader en matière d'employabilité. 99% de ses étudiants obtiennent un emploi dans le domaine qu'ils ont étudié dans l'année qui suit la fin de l'un des programmes de l'université. Un nombre similaire parvient à améliorer immédiatement sa carrière. Tout cela grâce à une méthodologie d'étude qui fonde son efficacité sur l'acquisition de compétences pratiques, absolument nécessaires au développement professionnel.



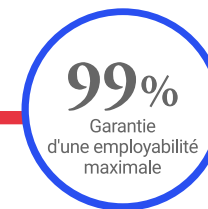
Google Partner Premier

Le géant américain de la technologie a décerné à TECH le badge Google Partner Premier. Ce prix, qui n'est décerné qu'à 3% des entreprises dans le monde, souligne l'expérience efficace, flexible et adaptée que cette université offre aux étudiants. Cette reconnaissance atteste non seulement de la rigueur, de la performance et de l'investissement maximaux dans les infrastructures numériques de TECH, mais positionne également TECH comme l'une des principales entreprises technologiques au monde.



L'université la mieux évaluée par ses étudiants

Les étudiants ont positionné TECH comme l'université la mieux évaluée du monde dans les principaux portails d'opinion, soulignant sa note la plus élevée de 4,9 sur 5, obtenue à partir de plus de 1 000 évaluations. Ces résultats consolident TECH en tant qu'institution universitaire de référence internationale, reflétant l'excellence et l'impact positif de son modèle éducatif.



03

Programme d'études

Le matériel didactique qui compose ce diplôme universitaire a été conçu par des personnalités de premier plan dans le domaine de la Direction des Politiques Éducatives. Ainsi, le parcours académique approfondira des domaines allant de la gestion des principales Technologies de l'Information et de la Communication ou des stratégies de prévention de l'exclusion sociale aux techniques de pointe pour l'évaluation des programmes éducatifs. De cette manière, les diplômés seront en mesure de mener des initiatives qui favorisent l'inclusion, l'équité et l'amélioration continue des systèmes éducatifs.



“

*Vous étudierez en profondeur la conception de
Politiques Éducatives qui répondent aux besoins et aux
contextes spécifiques de chaque communauté”*

Module 1. Sociologie de l'Éducation

- 1.1. Introduction à la sociologie
 - 1.1.1. Qu'est-ce que la sociologie ?
 - 1.1.1.1. Concepts de base
 - 1.1.1.2. Champ d'application de la sociologie
 - 1.1.2. Les débuts de la sociologie
 - 1.1.2.1. Auguste Comte
 - 1.1.2.2. Emile Durkheim
 - 1.1.2.3. Karl Marx
 - 1.1.2.4. Max Weber
 - 1.1.3. Les auteurs contemporains
 - 1.1.3.1. Michel Foucault
 - 1.1.3.2. Jürgen Habermas
 - 1.1.3.3. Le rôle du sociologue dans la société
- 1.2. Fondements de la sociologie de l'Éducation
 - 1.2.1. Objectif de la sociologie de l'Éducation
 - 1.2.2. Relation entre l'Éducation et la sociologie
 - 1.2.3. Fonctions sociales de l'Éducation
- 1.3. L'Éducation en tant qu'institution sociale
 - 1.3.1. Concept d'institution sociale
 - 1.3.2. Fonctions de l'Éducation en tant qu'institution sociale
 - 1.3.3. Éducation à la citoyenneté
 - 1.3.4. La fonction transformatrice de l'Éducation
- 1.4. Principales institutions sociales
 - 1.4.1. La famille
 - 1.4.2. L'école
 - 1.4.3. Société
 - 1.4.4. Relations entre la famille, l'école et la société
- 1.5. Théories sur la scolarité I
 - 1.5.1. Les codes linguistiques de Bernstein
 - 1.5.2. Les écoles et le capitalisme industriel. Bowles et Gintis
 - 1.5.3. Ivan Illich et le curriculum caché
 - 1.5.4. Reproduction culturelle
- 1.6. Théories sur la scolarité II
 - 1.6.1. Théories de la scolarité II
 - 1.6.2. James Coleman
 - 1.6.3. Jeannie Oakes
- 1.7. Genre et ethnicité en sociologie de l'Éducation
 - 1.7.1. Introduction et concepts
 - 1.7.2. Le genre et le système éducatif
 - 1.7.3. Examen du modèle
 - 1.7.4. Éducation et ethnicité
- 1.8. Attention aux différences
 - 1.8.1. Attention à la diversité
 - 1.8.2. Inclusion et intégration scolaire
 - 1.8.3. Enseignement individualisé
 - 1.8.4. Procédures pour l'enseignement individualisé
- 1.9. Nouveaux défis pour la sociologie de l'Éducation
 - 1.9.1. Une société en mutation
 - 1.9.2. La mondialisation et l'Éducation
 - 1.9.3. L'Éducation et les nouvelles technologies de la communication
 - 1.9.4. Technologies de l'Éducation
- 1.10. Méthodes de recherche sociologique
 - 1.10.1. Concepts de base
 - 1.10.2. Le processus de recherche
 - 1.10.3. Méthodes de recherche
 - 1.10.4. L'influence de la sociologie

Module 2. Anthropologie sociale et culturelle

2.1. Objectif et méthode de l'anthropologie de l'Éducation

- 2.1.1. Définition de l'anthropologie
- 2.1.2. Adaptation, variation et changement
- 2.1.3. Anthropologie générale
- 2.1.4. Sous-disciplines de l'anthropologie
- 2.1.5. Anthropologie appliquée

2.2. Travail de terrain

- 2.2.1. Ethnographie
- 2.2.2. Techniques ethnographiques
- 2.2.3. Modèles de recherche
- 2.2.4. Codes éthiques
- 2.2.5. L'enquête

2.3. Culture

- 2.3.1. Délimitation conceptuelle
 - 2.3.1.1. Culture et nature
 - 2.3.1.2. Niveaux de culture
- 2.3.2. Ethnocentrisme, relativisme culturel et droits de l'homme
- 2.3.3. Universalité, généralité et particularité
- 2.3.4. Mécanismes de changement culturel
- 2.3.5. Mondialisation

2.4. Ethnicité

- 2.4.1. Groupes ethniques et ethnicité
- 2.4.2. Groupes ethniques, nations et nationalités
- 2.4.3. Coexistence pacifique
- 2.4.4. Les racines des conflits ethniques

2.5. Modes de vie

- 2.5.1. Stratégies d'adaptation
- 2.5.2. Recherche de nourriture
- 2.5.3. Culture
- 2.5.4. Pâturage
- 2.5.5. Modes de production
- 2.5.6. Distribution et échange

2.6. Familles, parenté et filiation

- 2.6.1. Familles
- 2.6.2. Parenté
- 2.6.3. Calcul de la filiation
- 2.6.4. Terminologie de la filiation

2.7. Mariage

- 2.7.1. Mariage entre personnes de même sexe
- 2.7.2. Inceste et exogamie
- 2.7.3. Explications du tabou de l'inceste
- 2.7.4. Endogamie
- 2.7.5. Le mariage comme alliance entre groupes
- 2.7.6. Divorce
- 2.7.7. Mariages au pluriel

2.8. Systèmes politiques

- 2.8.1. Bandes et tribus
- 2.8.2. Chefferies
- 2.8.3. États
- 2.8.4. L'origine de l'État

2.9. Genre

- 2.9.1. Définition du genre
- 2.9.2. Le genre chez les foragers
- 2.9.3. Sexualités et genre
- 2.9.4. Le genre chez les agriculteurs
- 2.9.5. Patriarcat et violence
- 2.9.6. Féminisation de la pauvreté

2.10. Anthropologie appliquée

- 2.10.1. Utilité de l'anthropologie
- 2.10.2. Anthropologie académique
- 2.10.3. Anthropologie et Éducation
- 2.10.4. Anthropologie urbaine
- 2.10.5. Anthropologie médicale

Module 3. Politique de l'Éducation et Éducation comparée

- 3.1. Éducation et politique et politique de l'Éducation
 - 3.1.1. Nature et objectif de la politique de l'Éducation
 - 3.1.2. Les idéologies et l'Éducation
 - 3.1.3. Les systèmes éducatifs et le problème de leur réforme
- 3.2. Principes fondamentaux de l'Éducation comparée
 - 3.2.1. Définition d'Éducation comparée
 - 3.2.2. Évolution de l'Éducation comparée
 - 3.2.3. Perspectives actuelles de l'Éducation comparée
 - 3.2.4. Objectifs et sources de l'Éducation comparée
- 3.3. Méthodologie de la recherche comparative
 - 3.3.1. Définition de la conception méthodologique
 - 3.3.2. Phases de la recherche en Éducation comparée
 - 3.3.3. Modèles de recherche
 - 3.3.4. Développement de la recherche
- 3.4. Sources et ressources de l'Éducation comparée
 - 3.4.1. Organisation de l'information dans l'Éducation
 - 3.4.2. Ressources et outils utiles pour l'Éducation comparée
 - 3.4.3. Exemples de plans d'études comparatives
- 3.5. Les systèmes éducatifs en Europe
 - 3.5.1. Modèles de régulation
 - 3.5.2. Le Modèle scolaire français
 - 3.5.3. Le système éducatif en Angleterre
- 3.6. Les organisations internationales et l'Éducation
 - 3.6.1. Pertinence des agences internationales dans l'Éducation
 - 3.6.2. Agences des nations unies
 - 3.6.3. Banque mondiale
- 3.7. La politique éducative de l'Union Européenne
 - 3.7.1. Les étapes de la politique européenne de l'éducation
 - 3.7.2. Objectifs de la politique européenne de l'éducation
 - 3.7.3. L'avenir de la politique communautaire en matière d'éducation

- 3.8. Aperçu International de l'Éducation
 - 3.8.1. Le contexte de l'Éducation mondiale
 - 3.8.2. Le XXI^e siècle et l'Éducation
 - 3.8.3. Éducation, développement durable et paix
- 3.9. Liens entre la recherche comparative et Direction des Politiques Éducatives
 - 3.9.1. Contexte actuel entre la recherche comparative et Direction des Politiques Éducatives
 - 3.9.2. Phases entre les deux disciplines
 - 3.9.3. Méthodologie pour la recherche comparative en Direction des Politiques Éducatives

Module 4. Économie de l'Éducation

- 4.1. Introduction à l'économie
 - 4.1.1. Concept d'économie
 - 4.1.2. Éléments définissant l'économie
 - 4.1.3. Fonctionnement de l'économie
 - 4.1.4. Systèmes économiques
- 4.2. Économie de l'Éducation
 - 4.2.1. Éducation et économie
 - 4.2.2. Histoire de l'économie de l'Éducation
 - 4.2.3. Aspects économiques de l'Éducation
- 4.3. Sources et modèles de financement de l'Éducation
 - 4.3.1. Mécanismes financiers dans l'Éducation
 - 4.3.2. Financement de l'enseignement obligatoire
 - 4.3.3. Le financement de l'enseignement post-obligatoire
 - 4.3.4. Modèles de financement
- 4.4. Biens publics et externalités de l'activité éducative
 - 4.4.1. Les externalités dans l'Éducation
 - 4.4.2. Formes d'intervention publique dans l'Éducation
 - 4.4.3. Les avantages de l'Éducation
 - 4.4.4. L'éducation comme bien public ou privé ?
 - 4.4.5. La raison d'être de l'intervention publique dans l'Éducation

- 4.5. Développement économique et Éducation
 - 4.5.1. Éducation et production
 - 4.5.2. Éducation et convergence économique
 - 4.5.3. Problèmes de définition et d'estimation économiques
 - 4.5.4. Contribution de l'Éducation à la croissance économique
- 4.6. Analyse des déterminants du bien-être économique
 - 4.6.1. Contexte théorique
 - 4.6.2. Analyse descriptive du développement économique et social mondial
 - 4.6.3. Le développement humain et ses déterminants
- 4.7. Production et performance éducatives
 - 4.7.1. Contextualisation de la production éducative
 - 4.7.2. Fonction de production éducative
 - 4.7.3. Intrants dans le processus de production
 - 4.7.4. Modèles de mesure de la production et des résultats de l'éducation
 - 4.7.5. Conception et interprétation des données dans la production éducative
 - 4.7.6. Valeur économique éducative
- 4.8. Marché du travail et Éducation
 - 4.8.1. Concepts de base
 - 4.8.2. Le fonctionnalisme technologique et la théorie du capital humain
 - 4.8.3. Crédentialisme et théorie de la correspondance
 - 4.8.4. Théorie du filtre
 - 4.8.5. Économie mondialisée et emploi
- 4.9. Marché du travail et enseignants
 - 4.9.1. Le marché du travail au XXI^e siècle
 - 4.9.2. Différences entre le marché du travail et le marché du travail éducatif
 - 4.9.3. Le professionnel de l'enseignement
- 4.10. Investissements et dépenses dans l'Éducation
 - 4.10.1. Systèmes éducatifs de l'OCDE
 - 4.10.2. Les dépenses en Éducation
 - 4.10.3. L'Éducation en tant qu'investissement
 - 4.10.4. Justification de l'intervention publique

Module 5. Technologies de l'information et de la communication pour l'Éducation

- 5.1. TIC, alphabétisation et compétences numériques
 - 5.1.1. Introduction et objectifs
 - 5.1.2. L'école dans la société de la connaissance
 - 5.1.3. Les TIC dans le processus d'enseignement et d'apprentissage
 - 5.1.4. Alphabétisation et compétences numériques
 - 5.1.5. Le rôle de l'enseignant dans la classe
 - 5.1.6. Compétences numériques des enseignants
 - 5.1.7. Références bibliographiques
 - 5.1.8. Hardware en classe : POI, tablettes et smartphones
 - 5.1.9. Internet comme ressource éducative : web 2.0 et m-learning
 - 5.1.10. L'enseignant dans le cadre du web 2.0 : comment construire leur identité numérique ?
 - 5.1.11. Lignes directrices pour la création de profils d'enseignants
 - 5.1.12. Créer un profil d'enseignant sur Twitter
 - 5.1.13. Références bibliographiques
- 5.2. Création de contenus pédagogiques avec les TIC et leurs possibilités en classe
 - 5.2.1. Introduction et objectifs
 - 5.2.2. Conditions pour un apprentissage participatif
 - 5.2.3. Le rôle de l'apprenant dans la salle de classe TIC : le prosommateur
 - 5.2.4. Création de contenu sur le web 2.0 : outils numériques
 - 5.2.5. Le blog comme ressource pédagogique en classe
 - 5.2.6. Lignes directrices pour la création d'un blogue éducatif
 - 5.2.7. Éléments du blog pour en faire une ressource pédagogique
 - 5.2.8. Références bibliographiques
- 5.3. Environnements d'apprentissage personnels pour les enseignants
 - 5.3.1. Introduction et objectifs
 - 5.3.2. Formation des enseignants à l'intégration des TIC
 - 5.3.3. Communautés d'apprentissage
 - 5.3.4. Définir les environnements d'apprentissage personnels
 - 5.3.5. Utilisation pédagogique de la vulgarisation et de la PNL
 - 5.3.6. Concevoir et créer notre classe PLE
 - 5.3.7. Références bibliographiques

- 5.4. Apprentissage collaboratif et curation de contenu
 - 5.4.1. Introduction et objectifs
 - 5.4.2. L'apprentissage collaboratif pour une introduction efficace des TIC en classe
 - 5.4.3. Outils numériques pour le travail collaboratif
 - 5.4.4. Curation de contenu
 - 5.4.5. La curation de contenu comme pratique didactique pour favoriser les compétences numériques des apprenants
 - 5.4.6. Le professeur curateur de contenu. Scoop.it
 - 5.4.7. Références bibliographiques
- 5.5. Utilisation des réseaux sociaux. La sécurité dans l'utilisation des TIC en classe
 - 5.5.1. Introduction et objectifs
 - 5.5.2. Principe de l'apprentissage connecté
 - 5.5.3. Réseaux sociaux : outils pour la création de communautés d'apprentissage
 - 5.5.4. La communication dans les réseaux sociaux : manier les nouveaux codes de communication
 - 5.5.5. Types de réseaux sociaux
 - 5.5.6. Comment utiliser SSNR en classe : création de contenu
 - 5.5.7. Développer les compétences numériques des élèves et des enseignants en intégrant les médias sociaux en classe
 - 5.5.8. Introduction et objectifs de la sécurité dans l'utilisation des TIC en classe
 - 5.5.9. Identité numérique
 - 5.5.10. Risques pour les mineurs sur Internet
 - 5.5.11. L'éducation aux valeurs avec les TIC : méthodologie d'apprentissage par le service (SLE) avec des ressources TIC
 - 5.5.12. Plateformes de promotion de la sécurité sur Internet
 - 5.5.13. La sécurité sur Internet dans le cadre de l'éducation: écoles, familles, élèves et enseignants
 - 5.5.14. Références bibliographiques
- 5.6. Création de contenus audiovisuels avec des outils TIC PBL et TIC
 - 5.6.1. Introduction et objectifs
 - 5.6.2. Taxonomie de Bloom et TIC
 - 5.6.3. Le podcast éducatif comme élément didactique
 - 5.6.4. Création audio
 - 5.6.5. L'image comme élément didactique
 - 5.6.6. Outils TIC avec utilisation pédagogique des images
 - 5.6.7. Retouche d'images avec les TIC : outils de retouche d'images
 - 5.6.8. Qu'est-ce que le PBL?
 - 5.6.9. Processus de travail avec ABP et TIC
 - 5.6.10. Concevoir un ABP avec les TIC
 - 5.6.11. Les possibilités éducatives sur le web 3.0
 - 5.6.12. Youtubers et instagramers : l'apprentissage informel dans les médias numériques
 - 5.6.13. Le didacticiel vidéo comme ressource pédagogique en classe
 - 5.6.14. Plateformes de diffusion de matériel audiovisuel
 - 5.6.15. Lignes directrices pour la création d'une vidéo éducative
 - 5.6.16. Références bibliographiques
- 5.7. Réglementation et législation applicables aux TIC
 - 5.7.1. Introduction et objectifs
 - 5.7.2. Guide de recommandations pour la protection de la vie privée des mineurs sur Internet
 - 5.7.3. Droits d'auteur : droit d'auteur et creative commons
 - 5.7.4. Utilisation de matériel protégé par le droit d'auteur
 - 5.7.5. Références bibliographiques
- 5.8. Gamification : motivation et TIC en classe
 - 5.8.1. Introduction et objectifs
 - 5.8.2. La gamification entre dans la salle de classe par le biais des environnements d'apprentissage virtuels
 - 5.8.3. Apprentissage par le jeu (GBL)
 - 5.8.4. Réalité augmentée (RA) dans la salle de classe
 - 5.8.5. Types de réalité augmentée et expériences en classe
 - 5.8.6. Les codes QR en classe : génération de codes et application pédagogique
 - 5.8.7. Expériences en classe
 - 5.8.8. Références bibliographiques
- 5.9. La compétence médiatique dans la classe de TIC
 - 5.9.1. Introduction et objectifs
 - 5.9.2. Favoriser la compétence médiatique des enseignants
 - 5.9.3. Maîtriser la communication pour un enseignement motivant
 - 5.9.4. Communiquer le contenu pédagogique avec les TIC

- 5.9.5. Importance de l'image en tant que ressource pédagogique
- 5.9.6. Les présentations numériques comme ressource didactique en classe
- 5.9.7. Travailler avec des images en classe
- 5.9.8. Partager des images sur le Web 2.0
- 5.9.9. Références bibliographiques
- 5.10. Évaluation de l'apprentissage assisté par les TIC
 - 5.10.1. Introduction et objectifs de l'évaluation de l'apprentissage assisté par les TIC
 - 5.10.2. Outils d'évaluation : portfolios numériques et rubriques
 - 5.10.3. Créer un ePortfolio avec Google Sites
 - 5.10.4. Création de grilles d'évaluation
 - 5.10.5. Conception d'évaluations et d'auto-évaluations avec Google Forms
 - 5.10.6. Références bibliographiques

Module 6. Exclusion sociale et politiques d'inclusion

- 6.1. Concepts de base de l'égalité et de la diversité
 - 6.1.1. Diversité et égalité des chances
 - 6.1.2. Cohésion sociale, exclusion, inégalité et Éducation
 - 6.1.3. Processus d'exclusion dans le domaine de l'Éducation formelle et non formelle : aspects différentiels et images de la diversité.
- 6.2. Nature et origine des principales causes de l'exclusion sociale et des inégalités dans les sociétés modernes et contemporaines
 - 6.2.1. Contexte actuel de l'exclusion sociale
 - 6.2.2. Nouvelle réalité socio-démographique
 - 6.2.3. Nouvelle réalité du marché du travail
 - 6.2.4. Crise de l'État Providence
 - 6.2.5. Nouvelles formes relationnelles et nouveaux liens sociaux
- 6.3. Exclusion de l'école
 - 6.3.1. Préambule épistémologique
 - 6.3.2. Références sociologiques
 - 6.3.3. Contexte social qui génère des inégalités
 - 6.3.4. Exclusion sociale et intégration
 - 6.3.5. Scolarisation et exclusion scolaire
 - 6.3.6. Méritocratie et démocratisation de l'enseignement secondaire
 - 6.3.7. Le discours néolibéral et les effets du pouvoir
- 6.4. Principaux facteurs d'échec scolaire
 - 6.4.1. Définition d'échec scolaire
 - 6.4.2. Causes d'échec scolaire
 - 6.4.3. Difficultés liées à l'échec
 - 6.4.4. Méthodes de diagnostic de l'échec scolaire
- 6.5. Scolarité inclusive et interculturalité
 - 6.5.1. Société pluriculturelle et Éducation interculturelle
 - 6.5.2. L'éducation inclusive comme réponse
 - 6.5.3. La coexistence démocratique en classe
 - 6.5.4. Propositions méthodologiques pour l'Éducation inclusive
- 6.6. Approches pratiques de l'attention portée à la diversité
 - 6.6.1. L'éducation inclusive en France
 - 6.6.2. L'éducation inclusive en Amérique latine
- 6.7. L'exclusion numérique dans la société de la connaissance
 - 6.7.1. Les TIC et la fracture numérique
 - 6.7.2. Le potentiel des TIC pour l'employabilité
 - 6.7.3. Comment améliorer la contribution des TIC à l'inclusion sociale ?
- 6.8. L'inclusion des TIC dans des écoles diverses
 - 6.8.1. Les TIC comme ressource inclusive
 - 6.8.2. Formation des enseignants, TIC et attention à la diversité
 - 6.8.3. Adapter les TIC aux besoins des élèves
- 6.9. Exclusion sociale et innovation pédagogique
 - 6.9.1. L'inclusion, un nouveau paradigme
 - 6.9.2. La dénaturalisation de l'échec scolaire
 - 6.9.3. La défense de la diversité
 - 6.9.4. Remettre en question l'homogénéité
 - 6.9.5. Démission du rôle de l'enseignant
- 6.10. Besoins et pratiques en matière de politiques sociales pour l'inclusion
 - 6.10.1. Les politiques d'inclusion comme garantie de l'affirmation des droits
 - 6.10.2. Anticiper les problèmes sociaux
 - 6.10.3. Participation sociale
 - 6.10.4. Articulation à plusieurs niveaux

Module 7. Législation et régime juridique des organisations éducatives

- 7.1. Organisation scolaire
 - 7.1.1. La complexité de l'organisation scolaire
 - 7.1.2. L'organisation scolaire et ses éléments
- 7.2. L'éducation dans le cadre de l'Union Européenne
 - 7.2.1. Conceptions générales de l'Union Européenne et de l'Éducation
 - 7.2.2. L'espace européen de l'Éducation supérieure et ses éléments
 - 7.2.3. Autres systèmes éducatifs dans l'Union Européenne
- 7.3. Principaux aspects des écoles
 - 7.3.1. Le calendrier et l'horaire de l'école
 - 7.3.2. Le bâtiment de l'école et ses salles de classe
- 7.4. Autres idées essentielles sur l'organisation dans les écoles
 - 7.4.1. L'organisation du corps étudiant
 - 7.4.2. Promotion de l'école
 - 7.4.3. Attention à la diversité
 - 7.4.4. Tutorat
 - 7.4.5. Évaluation de l'école
 - 7.4.6. L'environnement éducatif

Module 8. Évaluation des programmes éducatifs

- 8.1. Concept et composantes du programme.
 - 8.1.1. Évaluation
 - 8.1.2. L'évaluation et l'Éducation
 - 8.1.3. Les composantes de l'évaluation de l'enseignement
- 8.2. Modèles et méthodologies d'évaluation
 - 8.2.1. Modèles d'évaluation de l'éducation
 - 8.2.2. L'évaluation en tant que processus
- 8.3. Normes pour la recherche évaluative
 - 8.3.1. Concept général des normes
 - 8.3.2. Organisation et contenu des normes
 - 8.3.3. Réflexions sur les normes

- 8.4. Principe de complémentarité. Méthodes et techniques
 - 8.4.1. Définition du principe de complémentarité
 - 8.4.2. Méthodologie pour l'application du principe de complémentarité
 - 8.4.3. Techniques de complémentarité
- 8.5. Techniques et outils d'évaluation de l'éducation
 - 8.5.1. Stratégies d'évaluation de l'éducation
 - 8.5.2. Techniques et outils d'évaluation de l'éducation
 - 8.5.3. Exemples de techniques d'évaluation de l'éducation
- 8.6. Données, statistiques, fichiers et indicateurs disponibles. Analyse du contenu
 - 8.6.1. Conceptualisation de l'analyse de contenu
 - 8.6.2. Premières propositions méthodologiques en analyse de contenu
 - 8.6.3. Composantes de l'analyse des données
 - 8.6.4. Techniques d'analyse des données
- 8.7. Enquêtes, questionnaires, entretiens, observations, auto-rapports, tests et échelles
 - 8.7.1. Concept d'instrument d'évaluation de l'éducation
 - 8.7.2. Critères de sélection des outils d'évaluation
 - 8.7.3. Types de techniques et d'instruments d'évaluation
- 8.8. Besoins, lacunes et demandes. Évaluation initiale et conception du programme
 - 8.8.1. Évaluation initiale. Introduction
 - 8.8.2. Analyse des besoins
 - 8.8.3. Conception du programme
- 8.9. Développement du programme. Évaluation formative du programme
 - 8.9.1. Introduction
 - 8.9.2. Évaluation formative. Développement
 - 8.9.3. Conclusions
- 8.10. Conclusion du programme. Évaluation finale, sommative
 - 8.10.1. Introduction
 - 8.10.2. Évaluation finale, sommative
 - 8.10.3. Conclusions

Module 9. Politiques de qualité dans les organisations éducatives

- 9.1. La qualité de l'Éducation : discours, politiques et pratiques
 - 9.1.1. Introduction : qualité et Éducation
 - 9.1.2. Qualité de l'enseignement et néolibéralisme
 - 9.1.3. Discours sur la politique de l'éducation
 - 9.1.4. Le droit à une Éducation de qualité
- 9.2. Débats sur la qualité de l'Éducation
 - 9.2.1. Introduction
 - 9.2.2. Qualité et écoles publiques
 - 9.2.3. Différend sur la qualité de l'enseignement
 - 9.2.4. Conclusions
- 9.3. Discours politiques contemporains sur la qualité de l'Éducation au niveau international
 - 9.3.1. Introduction
 - 9.3.2. Changements discursifs dans l'Éducation
 - 9.3.3. Qualité et développement économique
 - 9.3.4. Concept de développement humain
 - 9.3.5. Discours internationaux sur la qualité de l'éducation
- 9.4. Politiques, plans et programmes pour l'amélioration de la qualité de l'éducation
 - 9.4.1. Concept et contexte du mouvement d'amélioration de la qualité des écoles
 - 9.4.2. Évolution historique de la qualité des écoles
 - 9.4.3. Contributions des politiques d'amélioration de la qualité des écoles
 - 9.4.4. Étapes du processus d'amélioration de la qualité des écoles
- 9.5. Systèmes d'évaluation de la qualité et de l'Éducation
 - 9.5.1. Introduction : qualité et évaluation
 - 9.5.1.1. Fonctions d'évaluation de la qualité
 - 9.5.1.2. Objets d'évaluation de la qualité
 - 9.5.1.3. Caractéristiques de l'évaluation de la qualité
 - 9.5.1.4. Utilisation inappropriée d'évaluation de la qualité
 - 9.5.2. Indicateur de qualité
 - 9.5.3. Évaluations dans les écoles
 - 9.5.4. Conclusions
- 9.6. Perspectives d'évaluation de la qualité éducatif
 - 9.6.1. L'évaluation comme agent d'amélioration
 - 9.6.2. Approche globale et holistique de l'évaluation
 - 9.6.3. Risques potentiels de l'évaluation
 - 9.6.4. Conclusions
- 9.7. Pratiques contemporaines d'amélioration de la qualité de l'enseignement
 - 9.7.1. Politiques de qualité de l'éducation en Amérique latine
 - 9.7.2. Les politiques de qualité de l'éducation en France
- 9.8. Approche de genre et qualité de l'Éducation
 - 9.8.1. Genre et qualité de l'éducation
 - 9.8.2. Le genre comme élément de qualité
 - 9.8.3. Conclusions
- 9.9. Approche citoyenne et éducation de qualité
 - 9.9.1. Participation des citoyens et amélioration de la qualité de l'éducation
 - 9.9.2. Démocratie et qualité
 - 9.9.3. Conclusions
- 9.10. Qualité des universités et de l'enseignement
 - 9.10.1. Qualité des universités : concept et dimensions
 - 9.10.2. L'université de masse
 - 9.10.3. Les acteurs de l'éducation autour de la qualité
 - 9.10.4. Recherche, qualité et université
 - 9.10.5. Conclusions

Module 10. L'égalité et la diversité en classe

- 10.1. Concepts de base de l'égalité et de la diversité
 - 10.1.1. Égalité, diversité, différence, justice et équité
 - 10.1.2. La diversité comme élément positif et consubstantiel à la vie
 - 10.1.3. Relativisme et ethnocentrisme
 - 10.1.4. Dignité humaine et droits de l'homme
 - 10.1.5. Perspectives théoriques sur la diversité en classe
 - 10.1.6. Références bibliographiques
- 10.2. Évolution de l'Éducation spéciale à l'Éducation inclusive dans l'Éducation maternelle
 - 10.2.1. Concepts clés de l'Éducation spéciale à l'Éducation inclusive
 - 10.2.2. Les conditions d'une scolarité inclusive
 - 10.2.3. Promouvoir l'Éducation inclusive dans l'Éducation maternelle
- 10.3. Caractéristiques et besoins de la petite enfance
 - 10.3.1. Acquisition d'habiletés motrices
 - 10.3.2. Acquisition du développement psychologique
 - 10.3.3. Développement de subjectivation
- 10.4. Exclusion de l'école
 - 10.4.1. Le curriculum caché
 - 10.4.2. Intolérance et xénophobie
 - 10.4.3. Comment détecter les brimades en classe ?
 - 10.4.4. Références bibliographiques
- 10.5. Principaux facteurs d'échec scolaire
 - 10.5.1. Stéréotypes et préjugés
 - 10.5.2. Les prophéties auto-réalisatrices, l'effet Pygmalion
 - 10.5.3. Autres facteurs influençant l'échec scolaire
 - 10.5.4. Références bibliographiques
- 10.6. Écoles inclusives et interculturelles
 - 10.6.1. L'école en tant qu'entité ouverte
 - 10.6.2. Dialogue
 - 10.6.3. L'Éducation interculturelle et l'attention à la diversité
 - 10.6.4. Qu'est-ce que l'école interculturelle ?
 - 10.6.5. Problèmes dans l'environnement scolaire
 - 10.6.6. Actions
 - 10.6.7. Propositions sur l'interculturalité à travailler en classe
 - 10.6.8. Références bibliographiques



- 10.7. L'exclusion numérique dans la société de la connaissance
 - 10.7.1. L'exclusion numérique dans la société de la connaissance
 - 10.7.2. Accès à l'information
 - 10.7.3. Web 2.0 : des consommateurs aux créateurs
 - 10.7.4. Risques liés à l'utilisation des TIC
 - 10.7.5. La fracture numérique : un nouveau type d'exclusion
 - 10.7.6. L'éducation face à l'exclusion numérique
 - 10.7.7. Références bibliographiques
- 10.8. L'inclusion des TIC dans des écoles diverses
 - 10.8.1. Inclusion scolaire et e-inclusion
 - 10.8.2. E-inclusion à l'école, avantages et exigences
 - 10.8.3. Changements dans la conception du processus éducatif
 - 10.8.4. Transformations des rôles des enseignants et des apprenants
 - 10.8.5. Les TIC comme élément de l'attention portée à la diversité
 - 10.8.6. L'utilisation des TIC pour les élèves ayant des besoins de soutien scolaire
 - 10.8.7. Références bibliographiques
- 10.9. Méthodes actives d'apprentissage avec les TIC
 - 10.9.1. Introduction et objectifs
 - 10.9.2. Les TIC et le nouveau paradigme éducatif : la personnalisation de l'apprentissage
 - 10.9.3. Méthodologies actives pour un apprentissage efficace renforcé par les TIC
 - 10.9.4. Apprendre par la recherche
 - 10.9.5. Apprentissage collaboratif et coopératif
 - 10.9.6. Apprentissage basé sur des problèmes et des projets
 - 10.9.7. *Flipped Classroom*
 - 10.9.8. Stratégies pour choisir les TIC adaptées à chaque méthodologie :
 - 10.9.9. Références bibliographiques

- 10.10. Apprentissage collaboratif et *flipped classroom*
 - 10.10.1. Introduction et objectifs
 - 10.10.2. Définition de l'apprentissage collaboratif
 - 10.10.3. Différences avec l'apprentissage coopératif
 - 10.10.4. Outils pour l'apprentissage coopératif et collaboratif : Padlet
 - 10.10.5. Définition de la classe inversée
 - 10.10.6. Actions didactiques pour la programmation inversée
 - 10.10.7. Outils numériques pour créer votre classe inversée
 - 10.10.8. Expériences de classe inversée
 - 10.10.9. Références bibliographiques

Module 11. Leadership, Éthique et Responsabilité Sociale des Entreprises

- 11.1. Mondialisation et Gouvernance
 - 11.1.1. Gouvernance et Gouvernance d'Entreprise
 - 11.1.2. Principes fondamentaux de la Gouvernance d'Entreprise dans les entreprises
 - 11.1.3. Le Rôle du Conseil d'Administration dans le cadre de la Gouvernance d'Entreprise
- 11.2. Leadership
 - 11.2.1. Leadership. Une approche conceptuelle
 - 11.2.2. Leadership dans les entreprises
 - 11.2.3. L'importance du leader dans la gestion des entreprises
- 11.3. *Cross Cultural Management*
 - 11.3.1. Concept de *Cross Cultural Management*
 - 11.3.2. Contributions à la Connaissance des Cultures Nationales
 - 11.3.3. Gestion de la Diversité
- 11.4. Développement de la gestion et le leadership
 - 11.4.1. Concept de Développement de la Gestion
 - 11.4.2. Le concept de Leadership
 - 11.4.3. Théories du Leadership
 - 11.4.4. Styles de Leadership
 - 11.4.5. L'intelligence dans le Leadership
 - 11.4.6. Les défis du leadership aujourd'hui

- 11.5. Responsabilité Sociale des Entreprises
 - 11.5.1. Dimension internationale de la Responsabilité Sociale des Entreprises
 - 11.5.2. Mise en œuvre de la Responsabilité Sociale des Entreprises
 - 11.5.3. Impact et mesure de la Responsabilité Sociale des Entreprises
- 11.6. Durabilité
 - 11.6.1. Durabilité et développement durable
 - 11.6.2. Agenda 2030
 - 11.6.3. Les entreprises durables
- 11.7. Responsabilité Sociale des Entreprises
 - 11.7.1. La dimension internationale de la Responsabilité Sociale des Entreprises
 - 11.7.2. La mise en œuvre de la Responsabilité Sociale des Entreprises
 - 11.7.3. L'impact et la mesure de la Responsabilité Sociale des Entreprises
- 11.8. Systèmes et outils de Gestion responsable
 - 11.8.1. RSE : Responsabilité sociale des entreprises
 - 11.8.2. Questions clés pour la mise en œuvre d'une stratégie de gestion responsable
 - 11.8.3. Étapes de la mise en œuvre d'un système de gestion de la responsabilité sociale des entreprises
 - 11.8.4. Outils et normes en matière de la RSE
- 11.9. Multinationales et droits de l'homme
 - 11.9.1. Mondialisation, entreprises multinationales et droits de l'homme
 - 11.9.2. Entreprises multinationales et droit international
 - 11.9.3. Instruments juridiques pour les multinationales dans le domaine des droits de l'homme
- 11.10. Environnement juridique et *Corporate Governance*
 - 11.10.1. Importation et exportation
 - 11.10.2. Propriété intellectuelle et industrielle
 - 11.10.3. Droit International du Travail

Module 12. Gestion des Personnes et des Talents

- 12.1. Gestion Stratégique des personnes
 - 12.1.1. Direction Stratégique et ressources humaines
 - 12.1.2. La direction stratégique des personnes
- 12.2. Gestion des ressources humaines basée sur les compétences
 - 12.2.1. Analyse du potentiel
 - 12.2.2. Politique de rémunération
 - 12.2.3. Plans de carrière/succession
- 12.3. Évaluation et gestion des performances
 - 12.3.1. Gestion des performances
 - 12.3.2. La gestion des performances : objectifs et processus
- 12.4. Innovation dans la gestion des talents et des personnes
 - 12.4.1. Modèles de gestion stratégique des talents
 - 12.4.2. Identification, formation et développement des talents
 - 12.4.3. Fidélisation et rétention
 - 12.4.4. Proactivité et innovation
- 12.5. Motivation
 - 12.5.1. La nature de la motivation
 - 12.5.2. La théorie de l'espérance
 - 12.5.3. Théories des besoins
 - 12.5.4. Motivation et compensation économique
- 12.6. Développer des équipes performantes
 - 12.6.1. Les équipes performantes : les équipes autogérées
 - 12.6.2. Méthodologies de gestion des équipes autogérées très performantes
- 12.7. Gestion du changement
 - 12.7.1. Gestion du changement
 - 12.7.2. Type de processus de gestion du changement
 - 12.7.3. Étapes ou phases de la gestion du changement
- 12.8. Négociation et gestion des conflits
 - 12.8.1. Négociation
 - 12.8.2. Gestion des Conflits
 - 12.8.3. Gestion de Crise

- 12.9. Communication managériale
 - 12.9.1. Communication interne et externe dans l'environnement des entreprises
 - 12.9.2. Département de Communication
 - 12.9.3. Le responsable de communication de l'entreprise. Le profil du Dircom
- 12.10. Productivité, attraction, rétention et activation des talents
 - 12.10.1. Productivité
 - 12.10.2. Leviers d'attraction et rétention des talents

Module 13. Gestion Économique et Financière

- 13.1. Environnement Économique
 - 13.1.1. Environnement macroéconomique et système financier
 - 13.1.2. Institutions financières
 - 13.1.3. Marchés financiers
 - 13.1.4. Actifs financiers
 - 13.1.5. Autres entités du secteur financier
- 13.2. Comptabilité de Gestion
 - 13.2.1. Concepts de base
 - 13.2.2. Actif de l'entreprise
 - 13.2.3. Passif de l'entreprise
 - 13.2.4. Le Patrimoine Net de l'entreprise
 - 13.2.5. Le Compte de Profits et Pertes
- 13.3. Systèmes d'information et *Business Intelligence*
 - 13.3.1. Principes fondamentaux et classification
 - 13.3.2. Phases et méthodes de répartition des coûts
 - 13.3.3. Choix du centre de coûts et de l'effet
- 13.4. Budget et Contrôle de Gestion
 - 13.4.1. Le modèle budgétaire
 - 13.4.2. Le Budget d'Investissement
 - 13.4.3. Le Budget de Fonctionnement
 - 13.4.5. Le Budget de Trésorerie
 - 13.4.6. Le Suivi Budgétaire
- 13.5. Gestion Financière
 - 13.5.1. Les décisions financières de l'entreprise
 - 13.5.2. Le service financier
 - 13.5.3. Excédents de trésorerie
 - 13.5.4. Risques liés à la gestion financière
 - 13.5.5. Gestion des risques liés à la gestion financière
- 13.6. Planification Financière
 - 13.6.1. Définition de la planification financière
 - 13.6.2. Actions à entreprendre dans le cadre de la planification financière
 - 13.6.3. Création et mise en place de la stratégie d'entreprise
 - 13.6.4. Le tableau des *Cash Flow*
 - 13.6.5. Le tableau du fonds de roulement
- 13.7. Stratégie Financière de l'Entreprise
 - 13.7.1. Stratégie de l'entreprise et sources de financement
 - 13.7.2. Produits financiers de l'entreprise
- 13.8. Financement Stratégique
 - 13.8.1. Autofinancement
 - 13.8.2. Augmentation des fonds propres
 - 13.8.3. Ressources Hybrides
 - 13.8.4. Financement par des intermédiaires
- 13.9. Analyses et résolution de problèmes
 - 13.9.1. Informations financières d'Industrie de Design et Textile, S.A. (INDITEX)

Module 14. Gestion Commerciale et Marketing Stratégique

- 14.1. Gestion commerciale
 - 14.1.1. Cadre conceptuel de la gestion commerciale
 - 14.1.2. Stratégie et planification commerciale
 - 14.1.3. Le rôle des directeurs commerciaux
- 14.2. Marketing
 - 14.2.1. Concept de Marketing
 - 14.2.2. Éléments de base du marketing
 - 14.2.3. Activités de marketing de l'entreprise
- 14.3. Gestion Stratégique du Marketing
 - 14.3.1. Concept de Marketing stratégique
 - 14.3.2. Concept de planification stratégique du marketing
 - 14.3.3. Les étapes du processus de planification stratégique du marketing
- 14.4. Marketing numérique et e-commerce
 - 14.4.1. Objectifs du Marketing Numérique et e-commerce
 - 14.4.2. Marketing Numérique et moyen qu'il utilise
 - 14.4.3. Commerce électronique. Contexte général
 - 14.4.4. Catégories du commerce électronique
 - 14.4.5. Avantages et inconvénients du *E-commerce* face au commerce traditionnel
- 14.5. Marketing numérique pour renforcer la marque
 - 14.5.1. Stratégies en ligne pour améliorer la réputation de la marque
 - 14.5.2. *Branded Content & Storytelling*
- 14.6. Marketing numérique pour attirer et fidéliser les clients.
 - 14.6.1. Stratégies de fidélisation et de liaison par Internet
 - 14.6.2. *Visitor Relationship Management*
 - 14.6.3. Hyper-segmentation
- 14.7. Gestion des campagnes numériques
 - 14.7.1. Qu'est-ce qu'une campagne de publicité numérique ?
 - 14.7.2. Étapes du lancement d'une campagne de marketing en ligne
 - 14.7.3. Erreurs dans les campagnes de publicité numérique
- 14.8. Stratégie de vente
 - 14.8.1. Stratégie de vente
 - 14.8.2. Méthodes de vente

- 14.9. Communication d'Entreprise
 - 14.9.1. Concept
 - 14.9.2. Importance de la communication avec l'organisation
 - 14.9.3. Type de la communication dans l'organisation
 - 14.9.4. Fonctions de la communication dans l'organisation
 - 14.9.5. Éléments de communication
 - 14.9.6. Problèmes de communication
 - 14.9.7. Scénario de la communication
- 14.10. Communication et réputation numérique
 - 14.10.1. Réputation en ligne
 - 14.10.2. Comment mesurer la réputation numérique ?
 - 14.10.3. Outils de réputation en ligne
 - 14.10.4. Rapport sur la réputation en ligne
 - 14.10.5. *Branding en ligne*

Module 15. Management Directif

- 15.1. General Management
 - 15.1.1. Concept *General Management*
 - 15.1.2. L'action du Manager Général
 - 15.1.3. Le Directeur Général et ses fonctions
 - 15.1.4. Transformation du travail de la Direction
- 15.2. Le manager et ses fonctions. La culture organisationnelle et ses approches
 - 15.2.1. Le manager et ses fonctions. La culture organisationnelle et ses approches
- 15.3. Direction des opérations
 - 15.3.1. Importance de la gestion
 - 15.3.2. La chaîne de valeur
 - 15.3.3. Gestion de qualité

- 15.4. Discours et formation de porte-parole
 - 15.4.1. Communication interpersonnelle
 - 15.4.2. Compétences communicatives et l'influence
 - 15.4.3. Obstacles à la communication
- 15.5. Outils de communication personnels et organisationnels
 - 15.5.1. Communication interpersonnelle
 - 15.5.2. Outils de la communication Interpersonnelle
 - 15.5.3. La communication dans les organisations
 - 15.5.4. Outils dans l'organisation
- 15.6. La communication en situation de crise
 - 15.6.1. Crise
 - 15.6.2. Phases de la crise
 - 15.6.3. Messages : contenu et calendrier
- 15.7. Préparer un plan de crise
 - 15.7.1. Analyse des problèmes potentiels
 - 15.7.2. Planification
 - 15.7.3. Adéquation du personnel
- 15.8. Intelligence émotionnelle
 - 15.8.1. Intelligence émotionnelle et communication
 - 15.8.2. Affirmation, empathie et écoute active
 - 15.8.3. Estime de soi et communication émotionnelle
- 15.9. *Branding* Personnel
 - 15.9.1. Stratégies pour développer le Personal Branding
 - 15.9.2. Les lois de l'image de marque personnelle
 - 15.9.3. Outils de construction du Personal Branding
- 15.10. Leadership et gestion d'équipes
 - 15.10.1. Leadership et styles de leadership
 - 15.10.2. Capacités et défis du Leader
 - 15.10.3. Gestion des Processus de Changement
 - 15.10.4. Gestion d'Équipes Multiculturelles



Vous évalueriez l'efficacité des Politiques Éducatives mises en œuvre en utilisant des techniques avancées d'analyse de données"

04 Objectifs

La conception du programme de ce Mastère Spécialisé Hybride MBA en Direction des Politiques Éducatives de TECH permettra aux étudiants d'acquérir les compétences essentielles pour conduire la transformation de l'éducation à travers des politiques innovantes et efficaces. Avec une vision stratégique, les diplômés seront hautement qualifiés pour conduire des changements significatifs dans les systèmes éducatifs en constante évolution, garantissant la qualité et l'équité.



“

Vous développerez des stratégies pour assurer l'inclusion des étudiants ayant des besoins spéciaux, en favorisant un environnement éducatif diversifié et accessible”



Objectif général

- L'objectif principal de ce programme universitaire est de former des professionnels pour qu'ils actualisent et perfectionnent leurs compétences dans la création, la mise en œuvre et l'évaluation des Politiques Éducatives. Grâce à une approche pratique et académique, les diplômés acquerront les compétences nécessaires pour mener des réformes éducatives efficaces et adaptées aux défis du secteur mondial. Ainsi, les spécialistes seront préparés à assumer des rôles stratégiques plus pertinents dans les institutions les plus prestigieuses.



Vous atteindrez vos objectifs grâce aux outils didactiques de TECH, qui comprennent des vidéos explicatives et des résumés interactifs"





Objectifs spécifiques

Module 1. Sociologie de l'Éducation

- ♦ Connaître les principes de base de la sociologie
- ♦ Interpréter la réalité sociale dans une perspective sociologique
- ♦ Analyser le champ d'action de la sociologie
- ♦ Comprendre les premières théories sociologiques
- ♦ Discutez du rôle du sociologue dans notre société.
- ♦ Délibérer sur l'influence de l'école dans la société d'aujourd'hui
- ♦ Savoir utiliser les principales méthodes de recherche sociologique
- ♦ Revoir l'idée générale de la sociologie en tant que science et sa relation historique avec l'Éducation
- ♦ Connaître les différentes approches de la nature de l'Éducation et de son influence sur la société.
- ♦ Analyser les conséquences de l'inégalité d'éducation entre les groupes ethniques et les sexes en termes de bien-être social et économique

Module 2. Anthropologie sociale et culturelle

- ♦ Connaître les théories et les fondements de l'Anthropologie Sociale et Culturelle et ses méthodologies
- ♦ Identifier, développer et comprendre les concepts clés des théories de la culture afin d'arriver à une meilleure compréhension de la personne en tant qu'être social et culturel
- ♦ Comprendre comment l'anthropologie apporte une contribution importante à la compréhension des différentes formes culturelles et sociales contemporaines tout en évitant l'ethnocentrisme et la discrimination
- ♦ Acquérir des connaissances pour comprendre la réalité territoriale, socio-économique, politique et culturelle contemporaine

Module 3. Politique de l'Éducation et Éducation comparée

- ♦ Établir une vue d'ensemble de l'état du système d'Éducation mondial et contribuer à son amélioration
- ♦ Analyser le fonctionnement de certaines sociétés et améliorer la qualité du système éducatif actuel

Module 4. Économie de l'Éducation

- ♦ Comprendre et analyser le rôle de l'éducation dans le développement économique.
- ♦ Analyser l'intervention publique dans l'Éducation
- ♦ Apprendre des stratégies de recherche spécifiques pour le travail empirique en économie de l'éducation.
- ♦ Étudier le rôle du secteur public dans l'éducation, l'importance de l'éducation et du capital humain dans la croissance économique.

Module 5. Technologies de l'information et de la communication pour l'Éducation

- ♦ Acquérir les compétences et connaissances numériques nécessaires, complétées par des compétences pédagogiques et méthodologiques adaptées au contexte actuel
- ♦ Assurer le développement professionnel des enseignants dans la gestion des ressources numériques pour l'enseignement et la communication dans les réseaux numériques à des fins pédagogiques

Module 6. Exclusion sociale et politiques d'inclusion

- ♦ Connaître et comprendre de manière critique les bases théoriques et méthodologiques qui, dans une perspective pédagogique, sociologique et psychologique, sous-tendent les processus socio-éducatifs
- ♦ Analyser les dilemmes éthiques que les nouvelles exigences et formes d'exclusion sociale de la société de la connaissance posent à la profession d'enseignant

Module 7. Législation et régime juridique des organisations éducatives

- ♦ Connaître l'organisation du système éducatif
- ♦ Gérer les aspects administratifs du système éducatif

Module 8. Évaluation des programmes éducatifs

- ♦ Connaître et utiliser la terminologie spécifique de l'évaluation des programmes éducatifs.
- ♦ Appliquer les modèles d'évaluation de programmes à la pratique socio-éducative
- ♦ Planifier des projets d'évaluation contextualisée des programmes d'enseignement et de formation.
- ♦ Élaborer, interpréter, évaluer et diffuser les rapports d'évaluation des programmes

Module 9. Politiques de qualité dans les organisations éducatives

- ♦ Comprendre l'importance de la participation aux processus d'amélioration des écoles
- ♦ Débattre de la responsabilité des écoles dans les processus d'évaluation et d'amélioration
- ♦ Élargir les connaissances sur l'évolution historique et les approches de l'amélioration et de la qualité des écoles
- ♦ Analyser le contexte scolaire actuel en matière de qualité et d'amélioration

Module 10. L'égalité et la diversité en classe

- ♦ Connaître les différents termes étroitement liés les uns aux autres et leur application en classe
- ♦ Détecter les facteurs possibles d'échec scolaire
- ♦ Acquérir les outils nécessaires pour éviter l'échec scolaire
- ♦ Capturer les indices d'une éventuelle intimidation

Module 11. Leadership, Éthique et Responsabilité Sociale des Entreprises

- ♦ Analyser l'impact de la mondialisation sur la gouvernance et le gouvernement d'entreprise
- ♦ Évaluer l'importance d'un leadership efficace dans la gestion et la réussite des entreprises
- ♦ Définir des stratégies de gestion interculturelle et leur pertinence dans des environnements commerciaux diversifiés
- ♦ Développer des compétences en matière de leadership et comprendre les défis actuels auxquels sont confrontés les dirigeants
- ♦ Déterminer les principes et les pratiques de l'éthique des affaires et leur application dans la prise de décision au sein de l'entreprise
- ♦ Structurer des stratégies pour la mise en œuvre et l'amélioration de la durabilité et de la responsabilité sociale dans les entreprises

Module 12. Gestion des Personnes et des Talents

- ♦ Déterminer la relation entre l'orientation stratégique et la gestion des ressources humaines
- ♦ Approfondir les compétences requises pour une gestion efficace des ressources humaines basée sur les compétences
- ♦ Approfondir les méthodologies d'évaluation et de gestion des performances
- ♦ Intégrer les innovations en matière de gestion des talents et leur impact sur la rétention et la fidélisation du personnel
- ♦ Développer des stratégies de motivation et de développement d'équipes performantes
- ♦ Proposer des solutions efficaces pour la gestion du changement et la résolution des conflits dans les organisations

Module 13. Gestion Économique et Financière

- ♦ Analyser l'environnement macroéconomique et son influence sur le système financier international
- ♦ Définir les systèmes d'information et la Business Intelligence pour la prise de décision financière
- ♦ Faire la différence entre les décisions financières clés et la gestion des risques dans la gestion financière
- ♦ Évaluer les stratégies de planification financière et d'obtention de financements pour les entreprises

Module 14. Gestion Commerciale et Marketing Stratégique

- ♦ Structurer le cadre conceptuel et l'importance de la gestion commerciale dans les entreprises
- ♦ Approfondir les éléments et activités fondamentaux du marketing et leur impact sur l'organisation
- ♦ Déterminer les étapes du processus de planification stratégique du marketing
- ♦ Évaluer les stratégies visant à améliorer la communication et la réputation numérique de l'entreprise

Module 15. Management Directif

- ♦ Définir le concept de Direction Générale et sa pertinence dans la gestion d'entreprise
- ♦ Évaluer les rôles et les responsabilités de la direction dans la culture organisationnelle
- ♦ Analyser l'importance de la gestion des opérations et de la gestion de la qualité dans la chaîne de valeur
- ♦ Développer des compétences en matière de communication interpersonnelle et de prise de parole en public pour la formation des porte-paroles

05

Stage Pratique

Une fois passée la période théorique en ligne, le programme prévoit une période de formation pratique dans une entreprise de référence. Les étudiants auront à leur disposition un tuteur qui les accompagnera tout au long du processus, tant dans la préparation que dans le déroulement du stage. Cela permettra aux étudiants de tirer le meilleur parti de cette expérience immersive.





“

Vous effectuerez un stage pratique dans une institution de référence, où vous serez à la pointe des dernières innovations en matière de Direction des Politiques Éducatives”

La période de Formation Pratique de ce programme de Direction des Politiques Éducatives consiste en un stage pratique dans une organisation réputée, d'une durée de 3 semaines, du lundi au vendredi, avec 8 heures consécutives de Formation Pratique aux côtés d'un spécialiste associé. Ce stage permettra aux diplômés non seulement d'acquérir des compétences techniques et pratiques, mais aussi de développer des compétences en matière de prise de décision complexe, de travail en équipe et de gestion de cas en temps réel.

Dans cette proposition de formation entièrement pratique, les activités visent à développer et à perfectionner les compétences nécessaires à la prestation de la Direction des Politiques Éducatives.

Il s'agit sans aucun doute d'une occasion unique d'apprendre en travaillant dans un centre éducatif innovant du futur, où la numérisation et l'analyse des données en temps réel des performances académiques et des besoins des étudiants sont au cœur de la culture éducative de ses professionnels. Cette nouvelle façon de comprendre et d'intégrer les processus éducatifs fait de ce centre le cadre idéal pour une expérience transformatrice dans le perfectionnement des compétences de leadership et de gestion éducative du XXI^e siècle.

L'enseignement pratique sera dispensé avec la participation active de l'étudiant, qui réalisera les activités et les procédures de chaque domaine de compétence (apprendre à apprendre et à faire), avec l'accompagnement et les conseils des enseignants et d'autres collègues formateurs qui facilitent le travail en équipe et l'intégration multidisciplinaire en tant que compétences transversales pour la pratique de Direction des Politiques Éducatives (apprendre à être et apprendre à être en relation).

Les procédures décrites ci-dessous constitueront la base de la partie pratique de la formation et leur mise en œuvre dépendront de la disponibilité et de la charge de travail du centre, les activités proposées étant les suivantes :





Module	Activité pratique
Stratégies éducatives	Concevoir et formuler des politiques pour améliorer la qualité de l'éducation et l'accès à l'Éducation
	Élaborer des cadres politiques et des stratégies pour guider l'orientation du système éducatif
	Évaluer l'impact des politiques éducatives et leur efficacité
	Réaliser des études d'impact sur des programmes spécifiques, tels que l'inclusion scolaire ou l'égalité des sexes dans l'Éducation
Conception de matériel pédagogique	Créer des ressources didactiques telles que des guides, des manuels, des vidéos, des plateformes d'apprentissage numériques et du matériel interactif
	Créer des projets éducatifs innovants qui promeuvent l'enseignement dans des domaines spécifiques, tels que la science, la technologie, les arts, entre autres
	Veiller à ce que le matériel soit culturellement pertinent, accessible et adapté aux divers besoins des apprenants
	Concevoir des tests, des questionnaires et d'autres outils d'évaluation pour mesurer l'apprentissage individuel
Utilisation d'outils technologiques dans la salle de classe	Planifier, mettre en œuvre et superviser des projets utilisant les Technologies de l'Information et de la Communication pour améliorer la qualité de l'éducation, tels que les plates-formes d' <i>e-learning</i>
	Évaluer l'impact des outils technologiques sur les résultats scolaires des étudiants et la qualité de l'enseignement
	Élaborer des politiques visant à garantir un accès équitable aux technologies pour tous les utilisateurs, en particulier dans les zones rurales ou celles qui manquent de ressources
	Contrôler la mise en œuvre des infrastructures technologiques dans les établissements d'enseignement, telles que les réseaux Internet, l'équipement informatique et les <i>software</i> éducatifs
Mesure des performances éducatives	Créer et mettre en œuvre des systèmes et des méthodologies pour évaluer l'efficacité des programmes éducatifs à différents niveaux
	Utiliser des outils d'analyse de données pour évaluer les tendances, identifier les domaines à améliorer et fournir des rapports détaillés sur les résultats
	Effectuer un suivi continu des programmes d'éducation pour s'assurer qu'ils atteignent les objectifs fixés
	Évaluer l'impact des programmes éducatifs sur les résultats scolaires, le développement des compétences et l'inclusion sociale des individus

Assurance responsabilité civile

La principale préoccupation de l'université est de garantir la sécurité des stagiaires et des autres collaborateurs nécessaires aux processus de formation pratique dans l'entreprise. Parmi les mesures destinées à atteindre cet objectif figure la réponse à tout incident pouvant survenir au cours de la formation d'apprentissage.

Pour ce faire, université s'engage à souscrire une assurance responsabilité civile pour couvrir toute éventualité pouvant survenir pendant le séjour au centre de stage.

Cette police d'assurance couvrant la responsabilité civile des stagiaires doit être complète et doit être souscrite avant le début de la période de formation pratique. Ainsi, le professionnel n'a pas à se préoccuper des imprévus et bénéficiera d'une couverture jusqu'à la fin du stage pratique dans le centre.



Conditions Générales de la Formation Pratique

Les conditions générales de la Convention de Stage pour le programme sont les suivantes :

1. TUTEUR : Pendant le Mastère Spécialisé Hybride, l'étudiant se verra attribuer deux tuteurs qui l'accompagneront tout au long du processus, en résolvant tous les doutes et toutes les questions qui peuvent se poser. D'une part, il y aura un tuteur professionnel appartenant au centre de placement qui aura pour mission de guider et de soutenir l'étudiant à tout moment. D'autre part, un tuteur académique sera également assigné à l'étudiant, et aura pour mission de coordonner et d'aider l'étudiant tout au long du processus, en résolvant ses doutes et en lui facilitant tout ce dont il peut avoir besoin. De cette manière, le professionnel sera accompagné à tout moment et pourra consulter les doutes qui pourraient surgir, tant sur le plan pratique que sur le plan académique.

2. DURÉE: Le programme de formation pratique se déroulera sur trois semaines continues, réparties en journées de 8 heures, cinq jours par semaine. Les jours de présence et l'emploi du temps relèvent de la responsabilité du centre, qui en informe dûment et préalablement le professionnel, et suffisamment à l'avance pour faciliter son organisation.

3. ABSENCE : En cas de non présentation à la date de début du Mastère Spécialisé Hybride, l'étudiant perdra le droit au stage sans possibilité de remboursement ou de changement de dates. Une absence de plus de deux jours au stage, sans raison médicale justifiée, entraînera l'annulation du stage et, par conséquent, la résiliation automatique du contrat. Tout problème survenant au cours du séjour doit être signalé d'urgence au tuteur académique.

4. CERTIFICATION: Les étudiants qui achèvent avec succès le Mastère Spécialisé Hybride recevront un certificat accréditant le séjour pratique dans le centre en question

5. RELATION DE TRAVAIL: Le Mastère Spécialisé Hybride ne constituera en aucun cas une relation de travail de quelque nature que ce soit.

6. PRÉREQUIS : Certains centres peuvent être amenés à exiger des références académiques pour suivre le Mastère Spécialisé Hybride. Dans ce cas, il sera nécessaire de le présenter au département de formations de TECH afin de confirmer l'affectation du centre choisi.

7. NON INCLUS: Le Mastère Spécialisé Hybride n'inclut aucun autre élément non mentionné dans les présentes conditions. Par conséquent, il ne comprend pas l'hébergement, le transport vers la ville où le stage a lieu, les visas ou tout autre avantage non décrit.

Toutefois, les étudiants peuvent consulter leur tuteur académique en cas de doutes ou de recommandations à cet égard. Ce dernier lui fournira toutes les informations nécessaires pour faciliter les démarches.

06

Centres de stages

Ce programme de Mastère Spécialisé Hybride comprend un stage pratique dans une institution prestigieuse, où les étudiants mettront en pratique tout ce qu'ils ont appris dans le domaine de la Direction des Politiques Éducatives. Dans le même ordre d'idées, et afin de rapprocher ce programme d'un plus grand nombre de professionnels, TECH offre aux étudiants la possibilité de le réaliser dans différents centres. De cette manière, cette institution renforcera son engagement en faveur d'une Éducation de qualité et abordable pour tous.



“

Vous effectuerez un stage dans une institution de renom spécialisée dans la Direction des Politiques Éducatives”

tech 42 | Centres de stages



Les étudiants peuvent suivre la partie pratique de ce Mastère Spécialisé Hybride dans les centres suivants :



Éducation

Instituto Rambla Barcelona

Pays
Espagne

Ville
Barcelone

Adresse : Rambla de Catalunya,
16, 08007 Barcelona

L'Institut Rambla propose un large éventail
de programmes de formation de haute qualité
dans divers domaines d'étude

Formations pratiques connexes :
-Éducation numérique, E-learning et Réseaux Sociaux





Éducation

Instituto Rambla Madrid

Pays
Espagne

Ville
Madrid

Adresse : C/ Gran Vía, 59, 10A, 28013 Madrid

L'Institut Rambla propose un large éventail de programmes de formation de haute qualité dans divers domaines d'étude

Formations pratiques connexes :

-Éducation numérique, E-learning et Réseaux Sociaux



Éducation

Instituto Rambla Valencia

Pays
Espagne

Ville
Valence

Adresse : Carrer de Jorge Juan, 17, 46004 València, Valencia

L'Institut Rambla propose un large éventail de programmes de formation de haute qualité dans divers domaines d'étude

Formations pratiques connexes :

-Éducation numérique, E-learning et Réseaux Sociaux

07

Opportunités de carrière

Ce programme universitaire représente une opportunité unique pour tous les professionnels qui souhaitent maîtriser les outils et les stratégies les plus innovants en matière de Direction des Politiques Éducatives. En même temps, les diplômés acquerront des compétences avancées qui leur permettront de créer des programmes éducatifs de niveau international ayant un impact significatif sur l'amélioration des systèmes éducatifs. Grâce à cela, les experts seront préparés à assumer des rôles clés dans les institutions gouvernementales et éducatives et les organisations internationales, ouvrant de nouvelles portes pour leur développement professionnel dans un domaine de plus en plus dynamique.



“

Vous souhaitez travailler en tant que Directeur des Politiques Éducatives ? Ce diplôme universitaire vous donnera les clés pour y parvenir en seulement 12 mois"

Profil des diplômés

Les titulaires de ce diplôme universitaire seront des professionnels hautement qualifiés capables de concevoir et de gérer des Politiques Éducatives innovantes qui favorisent l'équité dans l'accès à l'Éducation. Ils auront également les compétences nécessaires pour analyser et évaluer les systèmes éducatifs, en optimisant les processus, les ressources et les stratégies afin d'améliorer les résultats scolaires et l'inclusion. En outre, ils seront préparés à relever les défis contemporains de l'Éducation, en intégrant les technologies et les approches innovantes dans la gestion de l'éducation. Ce professionnel sera également en mesure de diriger des projets de recherche et d'innovation en matière de politique éducative, ainsi que de promouvoir le développement professionnel des acteurs clés du secteur de l'éducation.

Vous gérerez des projets éducatifs de grande envergure, en veillant à la bonne mise en œuvre des Politiques et à leur impact sur l'amélioration des systèmes éducatifs.

- ♦ **Adaptation aux Nouveaux Outils Numériques dans l'Éducation** : Capacité à intégrer les technologies numériques dans la gestion et le développement des Politiques Éducatives, en améliorant l'efficacité et l'accessibilité des processus éducatifs dans divers contextes
- ♦ **Résolution de Problèmes Éducatifs** : Capacité à faire preuve d'esprit critique dans l'identification et la résolution des problèmes au sein des systèmes éducatifs, en utilisant des approches innovantes basées sur la technologie et les meilleures pratiques en matière de Politiques publiques
- ♦ **Engagement Éthique et Responsabilité Sociale** : Responsabilité dans l'application des principes éthiques et des réglementations éducatives, garantissant l'équité, l'inclusion et la qualité de l'accès à l'Éducation pour tous les étudiants, quel que soit leur milieu social ou économique
- ♦ **Collaboration Interdisciplinaire** : Capacité à travailler efficacement avec diverses parties prenantes clés, telles que les enseignants, les administrateurs, les gouvernements et les organisations internationales, afin de faciliter la mise en œuvre de politiques éducatives inclusives et durables à l'échelle mondiale





À l'issue de ce programme, vous serez en mesure d'utiliser vos connaissances et vos compétences pour occuper les postes suivants :

1. Directeur des Politiques Éducatives Innovantes : Responsable de la conception, de la mise en œuvre et de la gestion des Politiques Éducatives qui favorisent l'inclusion, l'équité et la qualité de l'accès à l'Éducation.

Responsabilité : Développer des stratégies éducatives adaptées aux changements sociaux, technologiques et économiques, en supervisant leur mise en œuvre et leur évaluation au niveau institutionnel.

2. Consultant en Stratégies Éducatives : Chargé de conseiller les gouvernements, les établissements d'enseignement et les organisations internationales dans la création de Politiques Éducatives publiques qui améliorent les systèmes d'enseignement et d'apprentissage à l'échelle mondiale.

Responsabilité : Analyser le contexte éducatif, réaliser des études comparatives et mettre en œuvre de réformes politiques visant à améliorer la qualité et l'équité dans l'Éducation.

3. Spécialiste en Gestion de Projets Éducatifs : Gérer des projets éducatifs à grande échelle, en veillant à la bonne mise en œuvre des politiques et à leur impact sur l'amélioration des systèmes éducatifs.

Responsabilité : Coordonner la planification et la mise en œuvre de projets éducatifs, gérer les ressources humaines, financières et matérielles afin de garantir le succès et la durabilité des initiatives.

4. Gestionnaire des Technologies Éducatives : Responsable de l'intégration et de la gestion des outils technologiques dans le domaine de l'éducation afin d'améliorer l'enseignement, l'apprentissage et l'administration de l'éducation dans les institutions publiques ou privées.

Responsabilité : Superviser la mise en œuvre de plateformes numériques et de solutions technologiques, former le personnel enseignant à l'utilisation des outils numériques et évaluer leur impact sur les performances académiques.

5. Directeur de l'Innovation dans l'Éducation : Dirige le développement de nouvelles méthodologies et approches pédagogiques dans un cadre réglementaire, en assurant l'innovation dans les systèmes éducatifs.

Responsabilité : Promouvoir la recherche en éducation, encourager l'adoption de technologies et de stratégies pédagogiques innovantes et promouvoir la formation continue des éducateurs.

6. Analyste des Politiques Éducatives Internationales : Chargé d'étudier et de comparer les politiques éducatives au niveau mondial, de conseiller les gouvernements et les organismes internationaux sur les bonnes pratiques et les stratégies efficaces.

Responsabilité : Mener des recherches et des analyses comparatives, préparer des rapports et des recommandations pour l'amélioration des systèmes éducatifs dans différents contextes et régions du monde.

7. Coordinateur des Programmes d'Éducation Inclusive : Responsable de la conception et de la mise en œuvre de programmes d'éducation inclusive qui favorisent l'accès à l'Éducation des personnes handicapées ou issues de groupes défavorisés.

Responsabilité : Élaborer des politiques et des stratégies d'intégration, en collaboration avec les établissements d'enseignement et les organisations sociales, afin de garantir l'intégration de tous les étudiants dans le système éducatif.

8. Responsable de l'Évaluation et de la Qualité de l'Éducation : Dirige la conception et la mise en œuvre de systèmes d'évaluation pour mesurer la qualité des programmes éducatifs, en veillant à ce que les politiques et les pratiques éducatives soient alignées sur les normes internationales.

Responsabilité : Superviser les processus d'évaluation des programmes éducatifs, analyser les résultats et proposer des améliorations pour optimiser la qualité du système éducatif.





“

Vous intégrerez les outils technologiques dans le domaine de l'éducation afin d'améliorer les processus d'enseignement et l'administration des institutions”

08

Méthodologie d'étude

TECH est la première université au monde à combiner la méthodologie des **case studies** avec **Relearning**, un système d'apprentissage 100 % en ligne basé sur la répétition guidée.

Cette stratégie d'enseignement innovante est conçue pour offrir aux professionnels la possibilité d'actualiser leurs connaissances et de développer leurs compétences de manière intensive et rigoureuse. Un modèle d'apprentissage qui place l'étudiant au centre du processus académique et lui donne le rôle principal, en s'adaptant à ses besoins et en laissant de côté les méthodologies plus conventionnelles.



“

*TECH vous prépare à relever de nouveaux défis
dans des environnements incertains et à réussir
votre carrière”*

L'étudiant : la priorité de tous les programmes de TECH

Dans la méthodologie d'étude de TECH, l'étudiant est le protagoniste absolu. Les outils pédagogiques de chaque programme ont été sélectionnés en tenant compte des exigences de temps, de disponibilité et de rigueur académique que demandent les étudiants d'aujourd'hui et les emplois les plus compétitifs du marché.

Avec le modèle éducatif asynchrone de TECH, c'est l'étudiant qui choisit le temps qu'il consacre à l'étude, la manière dont il décide d'établir ses routines et tout cela dans le confort de l'appareil électronique de son choix. L'étudiant n'a pas besoin d'assister à des cours en direct, auxquels il ne peut souvent pas assister. Les activités d'apprentissage se dérouleront à votre convenance. Vous pouvez toujours décider quand et où étudier.

“

*À TECH, vous n'aurez PAS de cours en direct
(auxquelles vous ne pourrez jamais assister)”*



Les programmes d'études les plus complets au niveau international

TECH se caractérise par l'offre des itinéraires académiques les plus complets dans l'environnement universitaire. Cette exhaustivité est obtenue grâce à la création de programmes d'études qui couvrent non seulement les connaissances essentielles, mais aussi les dernières innovations dans chaque domaine.

Grâce à une mise à jour constante, ces programmes permettent aux étudiants de suivre les évolutions du marché et d'acquérir les compétences les plus appréciées par les employeurs. Ainsi, les diplômés de TECH reçoivent une préparation complète qui leur donne un avantage concurrentiel significatif pour progresser dans leur carrière.

De plus, ils peuvent le faire à partir de n'importe quel appareil, PC, tablette ou smartphone.

“

Le modèle de TECH est asynchrone, de sorte que vous pouvez étudier sur votre PC, votre tablette ou votre smartphone où vous voulez, quand vous voulez et aussi longtemps que vous le voulez”

Case studies ou Méthode des cas

La méthode des cas est le système d'apprentissage le plus utilisé par les meilleures écoles de commerce du monde. Développée en 1912 pour que les étudiants en Droit n'apprennent pas seulement le droit sur la base d'un contenu théorique, sa fonction était également de leur présenter des situations réelles et complexes. De cette manière, ils pouvaient prendre des décisions en connaissance de cause et porter des jugements de valeur sur la manière de les résoudre. En 1924, elle a été établie comme une méthode d'enseignement standard à Harvard"

Avec ce modèle d'enseignement, ce sont les étudiants eux-mêmes qui construisent leurs compétences professionnelles grâce à des stratégies telles que *Learning by doing* ou le *Design Thinking*, utilisées par d'autres institutions renommées telles que Yale ou Stanford.

Cette méthode orientée vers l'action sera appliquée tout au long du parcours académique de l'étudiant avec TECH. Vous serez ainsi confronté à de multiples situations de la vie réelle et devrez intégrer des connaissances, faire des recherches, argumenter et défendre vos idées et vos décisions. Il s'agissait de répondre à la question de savoir comment ils agiraient lorsqu'ils seraient confrontés à des événements spécifiques complexes dans le cadre de leur travail quotidien.



Méthode Relearning

Chez TECH, les *case studies* sont complétées par la meilleure méthode d'enseignement 100 % en ligne : le *Relearning*.

Cette méthode s'écarte des techniques d'enseignement traditionnelles pour placer l'apprenant au centre de l'équation, en lui fournissant le meilleur contenu sous différents formats. De cette façon, il est en mesure de revoir et de répéter les concepts clés de chaque matière et d'apprendre à les appliquer dans un environnement réel.

Dans le même ordre d'idées, et selon de multiples recherches scientifiques, la répétition est le meilleur moyen d'apprendre. C'est pourquoi TECH propose entre 8 et 16 répétitions de chaque concept clé au sein d'une même leçon, présentées d'une manière différente, afin de garantir que les connaissances sont pleinement intégrées au cours du processus d'étude.

Le Relearning vous permettra d'apprendre plus facilement et de manière plus productive tout en développant un esprit critique, en défendant des arguments et en contrastant des opinions : une équation directe vers le succès.



Un Campus Virtuel 100% en ligne avec les meilleures ressources didactiques

Pour appliquer efficacement sa méthodologie, TECH se concentre à fournir aux diplômés du matériel pédagogique sous différents formats : textes, vidéos interactives, illustrations et cartes de connaissances, entre autres. Tous ces supports sont conçus par des enseignants qualifiés qui axent leur travail sur la combinaison de cas réels avec la résolution de situations complexes par la simulation, l'étude de contextes appliqués à chaque carrière professionnelle et l'apprentissage basé sur la répétition, par le biais d'audios, de présentations, d'animations, d'images, etc.

Les dernières données scientifiques dans le domaine des Neurosciences soulignent l'importance de prendre en compte le lieu et le contexte d'accès au contenu avant d'entamer un nouveau processus d'apprentissage. La possibilité d'ajuster ces variables de manière personnalisée aide les gens à se souvenir et à stocker les connaissances dans l'hippocampe pour une rétention à long terme. Il s'agit d'un modèle intitulé *Neurocognitive context-dependent e-learning* qui est sciemment appliqué dans le cadre de ce diplôme universitaire.

D'autre part, toujours dans le but de favoriser au maximum les contacts entre mentors et mentorés, un large éventail de possibilités de communication est offert, en temps réel et en différé (messagerie interne, forums de discussion, service téléphonique, contact par courrier électronique avec le secrétariat technique, chat et vidéoconférence).

De même, ce Campus Virtuel très complet permettra aux étudiants TECH d'organiser leurs horaires d'études en fonction de leurs disponibilités personnelles ou de leurs obligations professionnelles. De cette manière, ils auront un contrôle global des contenus académiques et de leurs outils didactiques, mis en fonction de leur mise à jour professionnelle accélérée.



Le mode d'étude en ligne de ce programme vous permettra d'organiser votre temps et votre rythme d'apprentissage, en l'adaptant à votre emploi du temps"

L'efficacité de la méthode est justifiée par quatre acquis fondamentaux :

1. Les étudiants qui suivent cette méthode parviennent non seulement à assimiler les concepts, mais aussi à développer leur capacité mentale au moyen d'exercices pour évaluer des situations réelles et appliquer leurs connaissances.
2. L'apprentissage est solidement traduit en compétences pratiques ce qui permet à l'étudiant de mieux s'intégrer dans le monde réel.
3. L'assimilation des idées et des concepts est rendue plus facile et plus efficace, grâce à l'utilisation de situations issues de la réalité.
4. Le sentiment d'efficacité de l'effort investi devient un stimulus très important pour les étudiants, qui se traduit par un plus grand intérêt pour l'apprentissage et une augmentation du temps passé à travailler sur le cours.

La méthodologie universitaire la mieux évaluée par ses étudiants

Les résultats de ce modèle académique innovant sont visibles dans les niveaux de satisfaction générale des diplômés de TECH.

L'évaluation par les étudiants de la qualité de l'enseignement, de la qualité du matériel, de la structure et des objectifs des cours est excellente. Il n'est pas surprenant que l'institution soit devenue l'université la mieux évaluée par ses étudiants selon l'indice global score, obtenant une note de 4,9 sur 5.

Accédez aux contenus de l'étude depuis n'importe quel appareil disposant d'une connexion Internet (ordinateur, tablette, smartphone) grâce au fait que TECH est à la pointe de la technologie et de l'enseignement.

Vous pourrez apprendre grâce aux avantages offerts par les environnements d'apprentissage simulés et à l'approche de l'apprentissage par observation : le Learning from an expert.

Ainsi, le meilleur matériel pédagogique, minutieusement préparé, sera disponible dans le cadre de ce programme :



Matériel didactique

Tous les contenus didactiques sont créés par les spécialistes qui enseignent les cours. Ils ont été conçus en exclusivité pour le programme afin que le développement didactique soit vraiment spécifique et concret.

Ces contenus sont ensuite appliqués au format audiovisuel afin de mettre en place notre mode de travail en ligne, avec les dernières techniques qui nous permettent de vous offrir une grande qualité dans chacune des pièces que nous mettrons à votre service.



Pratique des aptitudes et des compétences

Vous effectuerez des activités visant à développer des compétences et des aptitudes spécifiques dans chaque domaine. Pratiques et dynamiques permettant d'acquérir et de développer les compétences et les capacités qu'un spécialiste doit acquérir dans le cadre de la mondialisation dans laquelle nous vivons.



Résumés interactifs

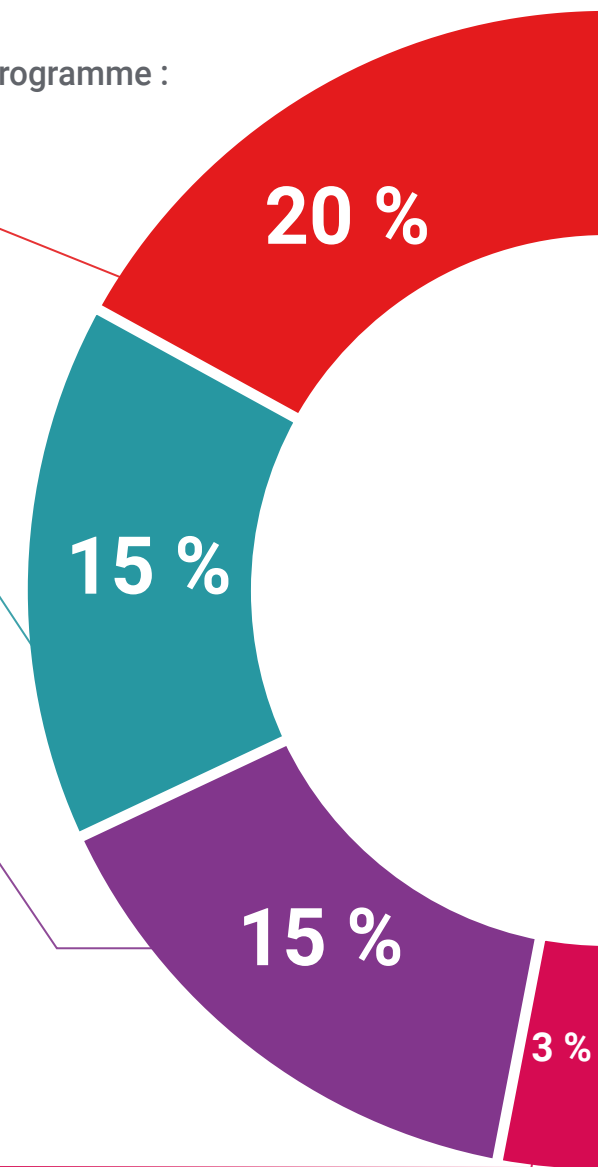
Nous présentons les contenus de manière attrayante et dynamique dans des dossiers multimédias qui incluent de l'audio, des vidéos, des images, des diagrammes et des cartes conceptuelles afin de consolider les connaissances.

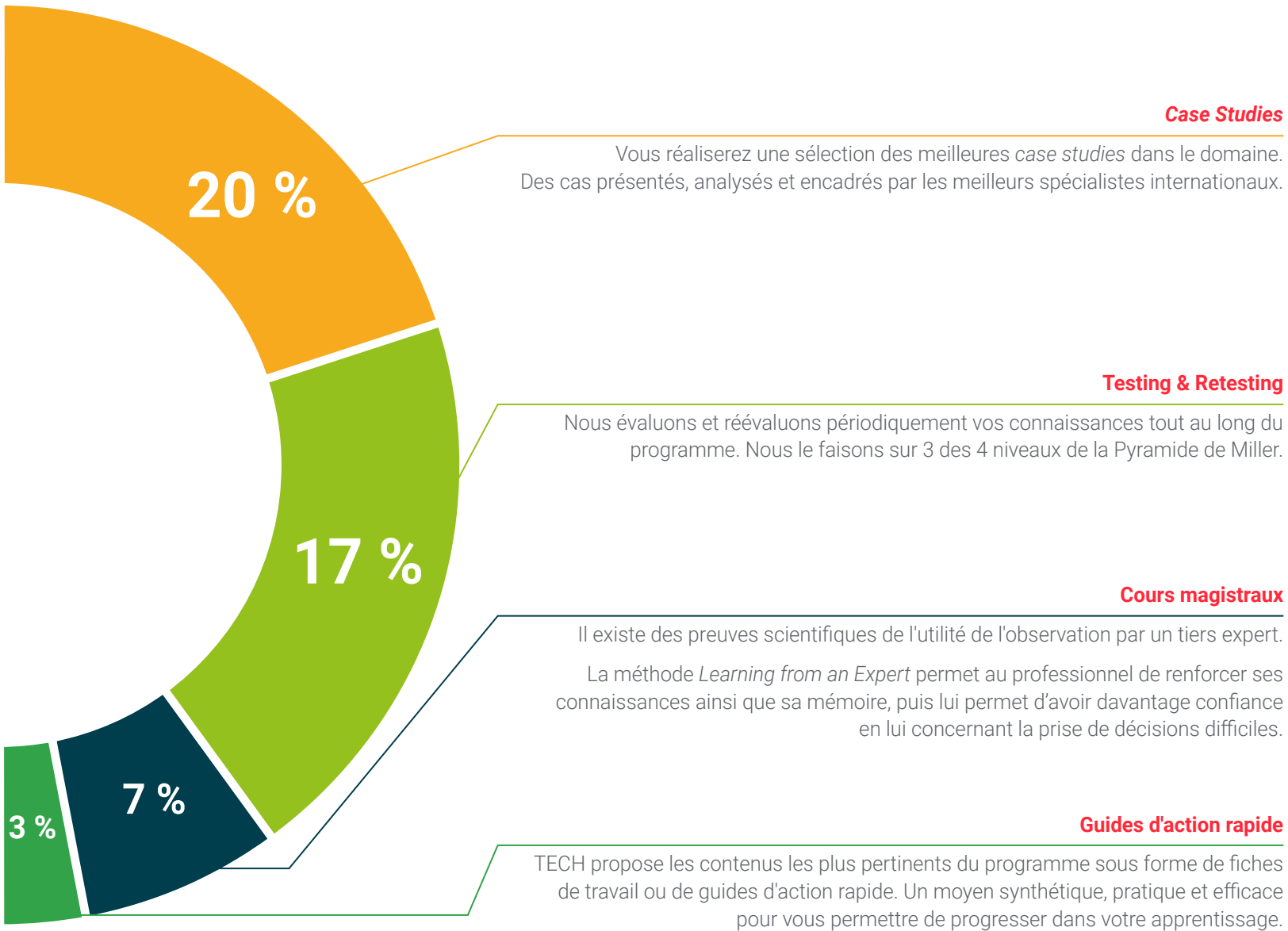
Ce système éducatif unique de présentation de contenu multimédia a été récompensé par Microsoft en tant que "European Success Story".



Lectures complémentaires

Articles récents, documents de consensus, guides internationaux, etc... Dans notre bibliothèque virtuelle, vous aurez accès à tout ce dont vous avez besoin pour compléter votre formation.





09

Corps Enseignant

La philosophie de TECH est de mettre à la disposition de tous les diplômés universitaires les plus complets et les plus récents sur la scène académique. C'est pourquoi elle met en œuvre un processus approfondi pour former son personnel enseignant respectif. Par conséquent, ce Mastère Spécialisé Hybride bénéficie de la participation de références authentiques dans le domaine de la Direction des Politiques Éducatives. Ils ont ainsi développé une myriade de contenus didactiques qui se distinguent à la fois par leur haute qualité et par leur adaptation aux exigences du marché du travail. Par conséquent, les diplômés bénéficieront d'une expérience intensive qui élargira considérablement leurs perspectives d'emploi.



“

Vous bénéficierez d'un programme d'études conçu par de prestigieux spécialistes en Direction des Politiques Éducatives, qui vous guideront tout au long de votre cursus universitaire"

Directeur International Invité

Reconnu internationalement pour sa contribution aux Politiques Éducatives, James Robson est un expert prestigieux, hautement spécialisé dans les **Systèmes d'Éducation Tertiaire**. Il possède également une vaste expérience professionnelle dans des institutions de premier plan telles que l'**Université d'Oxford** au Royaume-Uni, où il a occupé le poste de **Directeur du Centre pour les Compétences, les Connaissances et les Performances Organisationnelles**.

En ce sens, il a développé une approche critique de l'étude de l'offre et de la demande de **compétences**, ainsi que des **écosystèmes d'innovation**. Grâce à cela, il a apporté de nouvelles perspectives sur la relation entre l'Éducation et l'Emploi. Il a également dirigé de nombreux projets liés à la transition vers une **économie verte** et aux besoins en compétences de la main-d'œuvre dans les grandes entreprises.

Tout au long de sa carrière, il a reçu des financements d'institutions renommées telles que le **Conseil de la Recherche Économique et Sociale**, la **Royal Society** et la **Fondation Edge**. Ce faisant, il a mené des recherches sur la **durabilité** et la **justice sociale** dans l'accès à l'**enseignement supérieur**. Cela a conduit à l'élaboration de stratégies sophistiquées visant à faciliter l'accès aux possibilités d'apprentissage pour les groupes historiquement marginalisés, tels que les personnes à faibles revenus, les minorités ethniques ou les personnes handicapées.

En outre, il a combiné cela avec son rôle de **Chercheur Académique**. Ainsi, sa ligne d'étude s'est concentrée sur l'amélioration de l'**employabilité** des jeunes diplômés, ce qui est fondamental pour permettre aux individus d'accéder à des emplois de qualité et de surmonter les barrières sociales. En outre, il collabore activement avec le **Comité de Gestion de la Recherche du Centre pour l'Enseignement Supérieur Mondial**.

Dans le cadre de son engagement en faveur de l'excellence éducative, il a participé à de nombreuses **conférences scientifiques** dans le monde entier. Il y a partagé diverses techniques permettant d'aligner les qualifications académiques sur les besoins du secteur des entreprises.



M. Robson, James

- Directeur des Compétences, des Connaissances et de la Performance Organisationnelle à l'Université d'Oxford, Royaume-Uni
- Directeur de SKOPE à l'Université d'Oxford
- Spécialiste des Projets de Recherche à l'Université d'Oxford
- Gestionnaire de la Recherche à la Culham St Gabriel's Trust, Oxford, Royaume-Uni
- Projets de Recherche financés par le Conseil de la Recherche Économique et Sociale
- Membre de : Comité de Gestion de la Recherche et Centre pour l'Enseignement Supérieur Mondial

“

Grâce à TECH, vous pourrez apprendre avec les meilleurs professionnels du monde"

Directrice Internationale Invitée

Avec plus de 20 ans d'expérience dans la conception et la direction d'équipes mondiales d'acquisition de talents, Jennifer Dove est une experte du recrutement et de la stratégie dans le domaine des technologies. Tout au long de sa carrière, elle a occupé des postes à responsabilité dans plusieurs organisations technologiques au sein d'entreprises figurant au classement Fortune 50, notamment NBCUniversal et Comcast. Son parcours lui a permis d'exceller dans des environnements compétitifs et à forte croissance.

En tant que Vice-présidente de l'Acquisition des Talents chez Mastercard, elle supervise la stratégie et l'exécution de l'intégration des talents, en collaborant avec les chefs d'entreprise et les Ressources Humaines afin d'atteindre les objectifs opérationnels et stratégiques en matière de recrutement. En particulier, elle vise à constituer des équipes diversifiées, inclusives et très performantes qui stimulent l'innovation et la croissance des produits et services de l'entreprise. En outre, elle est experte dans l'utilisation d'outils permettant d'attirer et de retenir les meilleurs collaborateurs du monde entier. Elle est également chargée d'amplifier la marque employeur et la proposition de valeur de Mastercard par le biais de publications, d'événements et de médias sociaux.

Jennifer Dove a démontré son engagement en faveur d'un développement professionnel continu, en participant activement à des réseaux de professionnels des Ressources Humaines et en aidant à recruter de nombreux employés dans différentes entreprises. Après avoir obtenu une licence en Communication Organisationnelle à l'Université de Miami, elle a occupé des postes de recruteuse senior dans des entreprises de divers domaines.

D'autre part, elle a été reconnue pour sa capacité à mener des transformations organisationnelles, à intégrer la technologie dans les processus de recrutement et à développer des programmes de leadership qui préparent les institutions aux défis à venir. Elle a également mis en œuvre avec succès des programmes de bien-être au travail qui ont permis d'accroître de manière significative la satisfaction et la fidélisation des employés.



Mme Dove, Jennifer

- Vice-présidente de l'Acquisition des Talents chez Mastercard, New York, États-Unis
- Directrice de l'Acquisition des Talents chez NBCUniversal, New York, États-Unis
- Responsable de la Sélection du Personnel chez Comcast
- Directrice de la Sélection du Personnel chez Rite Hire Advisory
- Vice-présidente de la Division des Ventes chez Ardor NY Real Estate
- Directrice de la Sélection du Personnel chez Valerie August & Associates
- Directrice des Comptes chez BNC
- Directrice des Comptes chez Vault
- Diplôme en Communication Organisationnelle de l'Université de Miami

“

TECH dispose d'un groupe distingué et spécialisé de directeurs internationaux invités, qui occupent d'importantes fonctions de direction dans les entreprises les plus avant-gardistes du marché mondial”

Directeur International Invité

Leader dans le domaine de la technologie, Rick Gauthier a acquis des décennies d'expérience au sein de **grandes multinationales technologiques**, et s'est distingué dans le domaine des **services en nuage** et de l'amélioration des processus de bout en bout. Il a été reconnu comme un leader et un gestionnaire d'équipes très efficaces, faisant preuve d'un talent naturel pour assurer un niveau élevé d'engagement parmi ses employés.

Il est doué pour la stratégie et l'innovation exécutive, développant de nouvelles idées et étayant ses succès par des données de qualité. Son expérience chez **Amazon** lui a permis de gérer et d'intégrer les services informatiques de l'entreprise aux États-Unis. Chez **Microsoft** il a dirigé une équipe de 104 personnes, chargée de fournir une infrastructure informatique à l'échelle de l'entreprise et de soutenir les départements d'ingénierie des produits dans l'ensemble de l'entreprise.

Cette expérience lui a permis de se distinguer en tant que manager à fort impact, doté de remarquables capacités à accroître l'efficacité, la productivité et la satisfaction globale des clients.



M. Gauthier, Rick

- ♦ Responsable régional des Technologies de l'Information chez Amazon, Seattle, États-Unis
- ♦ Directeur de programme senior chez Amazon
- ♦ Vice-président de Wimmer Solutions
- ♦ Directeur principal des services d'ingénierie de production chez Microsoft
- ♦ Diplôme en Cybersécurité de la Western Governors University
- ♦ Certificat Technique en *Commercial Diving* de Divers Institute of Technology
- ♦ Diplôme en Études Environnementales de l'Evergreen State College

“

Profitez de l'occasion pour vous informer sur les derniers développements dans ce domaine afin de les appliquer à votre pratique quotidienne"

Directeur International Invité

Romi Arman est un expert international de renom qui compte plus de vingt ans d'expérience dans les domaines de la **Transformation Numérique**, du **Marketing**, de la **Stratégie** et du **Conseil**. Tout au long de sa longue carrière, il a pris de nombreux risques et est un **défenseur** constant de l'**innovation** et du **changement** dans l'environnement professionnel. Fort de cette expertise, il a travaillé avec des PDG et des organisations d'entreprises du monde entier, les poussant à s'éloigner des modèles d'entreprise traditionnels. Ce faisant, il a aidé des entreprises comme Shell Energy à devenir de **véritables leaders du marché**, axés sur leurs clients et le **monde numérique**.

Les stratégies conçues par Arman ont un impact latent, car elles ont permis à plusieurs entreprises d'**améliorer l'expérience des consommateurs**, du **personnel** et des **actionnaires**. Le succès de cet expert est quantifiable par des mesures tangibles telles que le **CSAT**, l'**engagement des employés** dans les institutions où il a travaillé et la croissance de l'**indicateur financier EBITDA** dans chacune d'entre elles.

De plus, au cours de sa carrière professionnelle, il a nourri et **dirigé des équipes très performantes** qui ont même été récompensées pour leur **potentiel de transformation**. Chez Shell, en particulier, le dirigeant s'est toujours efforcé de relever trois défis : répondre aux **demandes complexes** des clients en matière de **décarbonisation**, soutenir une "**décarbonisation rentable**" et **réorganiser** un paysage fragmenté sur le plan des **données, numérique et de la technologie**. Ainsi, ses efforts ont montré que pour obtenir un succès durable, il est essentiel de partir des besoins des consommateurs et de jeter les bases de la transformation des processus, des données, de la technologie et de la culture.

D'autre part, le dirigeant se distingue par sa maîtrise des **applications commerciales** de l'**Intelligence Artificielle**, sujet dans lequel il est titulaire d'un diplôme post-universitaire de l'École de Commerce de Londres. Parallèlement, il a accumulé de l'expérience dans les domaines de l'**IoT** et de **Salesforce**.



M. Arman, Romi

- Directeur de la Transformation Numérique (CDO) chez Shell Energy Corporation, Londres, Royaume-Uni
- Directeur Mondial du Commerce Électronique et du Service à la Clientèle chez Shell Energy Corporation
- Gestionnaire National des Comptes Clés (équipementiers et détaillants automobiles) pour Shell à Kuala Lumpur, Malaisie
- Consultant en Gestion Senior (Secteur des Services Financiers) pour Accenture basé à Singapour
- Licence de l'Université de Leeds
- Diplôme Supérieur en Applications Commerciales de l'IA pour les Cadres Supérieurs de l'École de Commerce de Londres
- Certification Professionnelle en Expérience Client CCXP
- Cours de Transformation Numérique pour les Cadres de l'IMD

“

Vous souhaitez mettre à jour vos connaissances grâce à une formation de la plus haute qualité ? TECH vous offre le contenu le plus récent du marché universitaire, conçu par des experts de renommée internationale”

Directeur International Invité

Manuel Arens est un **professionnel expérimenté** de la gestion des données et le chef d'une équipe hautement qualifiée. En fait, M. Arens occupe le poste de **responsable mondial des achats** au sein de la division Infrastructure Technique et Centre de Données de Google, où il a passé la plus grande partie de sa carrière. Basée à Mountain View, en Californie, il a fourni des solutions aux défis opérationnels du géant technologique, tels que **l'intégrité des données de base**, les **mise à jour des données des fournisseurs** et la **hiérarchisation des données des fournisseurs**. Il a dirigé la planification de la chaîne d'approvisionnement des centres de données et l'évaluation des risques liés aux fournisseurs, en apportant des améliorations aux processus et à la gestion des flux de travail, ce qui a permis de réaliser d'importantes économies.

Avec plus de dix ans d'expérience dans la fourniture de solutions numériques et de leadership pour des entreprises de divers secteurs, il possède une vaste expérience dans tous les aspects de la fourniture de solutions stratégiques, y compris le **Marketing**, **l'analyse des médias**, **la mesure** et **l'attribution**. Il a d'ailleurs reçu plusieurs prix pour son travail, notamment le **Prix du Leadership BIM**, le **Prix du Leadership en matière de Recherche**, le **Prix du Programme de Génération de Leads à l'Exportation** et le **Prix du Meilleur Modèle de Vente pour la région EMEA**.

M. Arens a également occupé le poste de **Directeur des Ventes** à Dublin, en Irlande. À ce titre, il a constitué une équipe de 4 à 14 membres en trois ans et a amené l'équipe de vente à obtenir des résultats et à bien collaborer avec les autres membres de l'équipe et avec les équipes interfonctionnelles. Il a également occupé le poste de **Analyste Principal** en Industrie à Hambourg, en Allemagne, où il a créé des scénarios pour plus de 150 clients à l'aide d'outils internes et tiers pour soutenir l'analyse. Il a élaboré et rédigé des rapports approfondis pour démontrer sa maîtrise du sujet, y compris la compréhension des **facteurs macroéconomiques et politiques/réglementaires** affectant l'adoption et la diffusion des technologies.

Il a également dirigé des équipes dans des entreprises telles que **Eaton**, **Airbus** et **Siemens**, où il a acquis une expérience précieuse en matière de gestion des comptes et de la chaîne d'approvisionnement. Il est particulièrement réputé pour dépasser continuellement les attentes en **établissant des relations précieuses avec les clients** et en **travaillant de manière transparente avec des personnes à tous les niveaux d'une organisation**, y compris les parties prenantes, la direction, les membres de l'équipe et les clients. Son approche fondée sur les données et sa capacité à développer des solutions innovantes et évolutives pour relever les défis de l'industrie ont fait de lui un leader éminent dans son domaine.



M. Arens, Manuel

- Directeur des Achats Globaux chez Google, Mountain View, États-Unis
- Responsable principal de l'Analyse et de la Technologie B2B chez Google, États-Unis
- Directeur des ventes chez Google, Irlande
- Analyste Industriel Senior chez Google, Allemagne
- Gestionnaire des comptes chez Google, Irlande
- Account Payable chez Eaton, Royaume-Uni
- Responsable de la Chaîne d'Approvisionnement chez Airbus, Allemagne



Optez pour TECH ! Vous aurez accès au meilleur matériel didactique, à la pointe de la technologie et de l'éducation, mis en œuvre par des spécialistes de renommée internationale dans ce domaine"

Directeur International Invité

Andrea La Sala est un cadre expérimenté en Marketing dont les projets ont eu un impact significatif sur l'environnement de la Mode. Tout au long de sa carrière, il a développé différentes tâches liées aux Produits, au Merchandising et à la Communication. Tout cela, lié à des marques prestigieuses telles que Giorgio Armani, Dolce&Gabbana, Calvin Klein, entre autres.

Les résultats de ce manage de haut niveau international sont liés à sa capacité avérée à synthétiser les informations dans des cadres clairs et à exécuter des actions concrètes alignées sur des objectifs commerciaux spécifiques. En outre, il est reconnu pour sa proactivité et sa capacité à s'adapter à des rythmes de travail rapides. À tout cela, cet expert ajoute une forte conscience commerciale, une vision du marché et une véritable passion pour les produits.

En tant que Directeur Mondial de la Marque et du Merchandising chez Giorgio Armani, il a supervisé une variété de stratégies de Marketing pour l'habillement et les accessoires. Ses tactiques se sont également concentrées sur les besoins et le comportement des détaillants et des consommateurs. Dans ce cadre, La Sala a également été responsable de la commercialisation des produits sur les différents marchés, en tant que chef d'équipe dans les services de Design, de Communication et de Ventes.

D'autre part, dans des entreprises telles que Calvin Klein ou Gruppo Coin, il a entrepris des projets visant à stimuler la structure, le développement et la commercialisation de différentes collections. Parallèlement, il a été chargé de créer des calendriers efficaces pour les campagnes d'achat et de vente. Il a également été chargé des conditions, des coûts, des processus et des délais de livraison pour les différentes opérations.

Ces expériences ont fait d'Andrea La Sala l'un des dirigeants d'entreprise les plus qualifiés dans le secteur de la Mode et du Luxe. Une grande capacité managériale qui lui a permis de mettre en œuvre efficacement le positionnement positif de différentes marques et de redéfinir leurs indicateurs clés de performance (KPI).



M. La Sala, Andrea

- Directeur Mondial de la Marque et du Merchandising Armani Exchange chez Giorgio Armani, Milan, Italie
- Directeur du Merchandising chez Calvin Klein
- Chef de Marque chez Gruppo Coin
- Brand Manager chez Dolce&Gabbana
- Brand Manager chez Sergio Tacchini S.p.A.
- Analyste de Marché chez Fastweb
- Diplôme en Business and Economics à l'Université degli Studi du Piémont Oriental



Les professionnels les plus qualifiés et les plus expérimentés au niveau international vous attendent à TECH pour vous offrir un enseignement de premier ordre, actualisé et fondé sur les dernières données scientifiques. Qu'attendez-vous pour vous inscrire ?"

Directeur International Invité

Mick Gram est synonyme d'innovation et d'excellence dans le domaine de l'**Intelligence des Affaires** au niveau international. Sa carrière réussie est liée à des postes de direction dans des multinationales telles que **Walmart** et **Red Bull**. Il est également connu pour sa capacité à **identifier les technologies émergentes** qui, à long terme, auront un impact durable sur l'environnement des entreprises.

D'autre part, le dirigeant est considéré comme un **pionnier** dans l'**utilisation de techniques de visualisation de données** qui simplifient des ensembles complexes, les rendent accessibles et facilitent la prise de décision. Cette compétence est devenue le pilier de son profil professionnel, le transformant en un atout recherché par de nombreuses organisations qui misent sur la **collecte d'informations** et la **création d'actions** concrètes à partir de celles-ci.

L'un de ses projets les plus remarquables de ces dernières années a été la **plateforme Walmart Data Cafe**, la plus grande de ce type au monde, ancrée dans le nuage pour l'**analyse des Big Data**. En outre, il a occupé le poste de **Directeur de la Business Intelligence** chez **Red Bull**, couvrant des domaines tels que les **Ventes, la Distribution, le Marketing et les Opérations de la Chaîne d'Approvisionnement**. Son équipe a récemment été récompensée pour son innovation constante dans l'utilisation de la nouvelle API de Walmart Luminate pour les *insights* sur les Acheteurs et les Canaux de distribution.

En ce qui concerne sa formation, le cadre possède plusieurs Masters et études supérieures dans des centres prestigieux tels que l'**Université de Berkeley**, aux États-Unis et l'**Université de Copenhague**, au Danemark. Grâce à cette mise à jour continue, l'expert a acquis des compétences de pointe. Il est ainsi considéré comme un **leader né de la nouvelle économie mondiale**, centrée sur la recherche de données et ses possibilités infinies.



M. Gram, Mick

- Directeur de la *Business Intelligence* et des Analyses chez Red Bull, Los Angeles, États-Unis
- Architecte de solutions de *Business Intelligence* pour Walmart Data Cafe
- Consultant indépendant de *Business Intelligence* et de *Data Science*
- Directeur de *Business Intelligence* chez Capgemini
- Analyste en Chef chez Nordea
- Consultant en Chef de *Business Intelligence* pour SAS
- Executive Education en IA et Machine Learning au UC Berkeley College of Engineering
- MBA Executive en e-commerce à l'Université de Copenhague
- Licence et Master en Mathématiques et Statistiques à l'Université de Copenhague

“

Étudiez dans la meilleure université en ligne du monde selon Forbes ! Dans ce MBA, vous aurez accès à une vaste bibliothèque de ressources multimédias, élaborées par des professeurs de renommée internationale”

Directeur International Invité

Scott Stevenson est un éminent expert en **Marketing Numérique** qui, pendant plus de 19 ans, a travaillé pour l'une des sociétés les plus puissantes de l'industrie du divertissement, **Warner Bros. Discovery**. À ce titre, il a joué un rôle essentiel dans la **supervision de la logistique** et des **flux de travail créatifs** sur de multiples plateformes numériques, y compris les médias sociaux, la recherche, le *display* et les médias linéaires.

Son leadership a été déterminant dans la mise en place de **stratégies de production de médias payants**, ce qui a entraîné une nette **amélioration des taux de conversion** de son entreprise. Parallèlement, il a assumé d'autres fonctions telles que celles de Directeur des Services Marketing et de Responsable du Trafic au sein de la même multinationale pendant la période où il occupait un poste de direction.

Stevenson a également participé à la distribution mondiale de jeux vidéo et de **campagnes de propriété numérique**. Il a également été responsable de l'introduction de stratégies opérationnelles liées à l'élaboration, à la finalisation et à la diffusion de contenus sonores et visuels pour les **publicités télévisées** et les **bandes-annonces**.

En outre, il est titulaire d'une Licence en Télécommunications de l'Université de Floride et d'un Master en Création Littéraire de l'Université de Californie, ce qui témoigne de ses compétences en matière de **communication** et de **narration**. En outre, il a participé à l'École de Développement Professionnel de l'Université de Harvard à des programmes de pointe sur l'utilisation de **l'Intelligence Artificielle** dans le monde des **affaires**. Son profil professionnel est donc l'un des plus pertinents dans le domaine actuel du **Marketing** et des **Médias Numériques**.



M. Stevenson, Scott

- Directeur du Marketing Numérique chez Warner Bros. Discovery, Burbank, États-Unis
- Responsable du Trafic chez Warner Bros. Entertainment
- Master en Création Littéraire de l'Université de Californie
- Licence en Télécommunications de l'Université de Floride

“

Atteignez vos objectifs académiques et professionnels avec les experts les plus qualifiés au monde !

Les enseignants de ce MBA vous guideront tout au long du processus d'apprentissage"

Directrice Internationale Invitée

Lauréate des *"International Content Marketing Awards"* pour sa créativité, son leadership et la qualité de son contenu informatif, Wendy Thole-Muir est une **Directrice de la Communication** reconnue et hautement spécialisée dans le domaine de la **Gestion de la Réputation**.

En ce sens, elle a développé une solide carrière professionnelle de plus de deux décennies dans ce domaine, qui l'a amenée à faire partie d'entités internationales de référence prestigieuses telles que **Coca-Cola**. Son rôle consiste à superviser et à gérer la communication d'entreprise, ainsi qu'à contrôler l'image de l'organisation. Parmi ses principales contributions, elle a dirigé la mise en œuvre de la **plateforme d'interaction interne Yammer**. En conséquence, les employés ont accru leur engagement envers la marque et ont créé une communauté qui a considérablement amélioré la transmission de l'information.

En outre, elle a été chargée de gérer la communication des **investissements stratégiques** des entreprises dans différents pays d'Afrique. Elle a par exemple géré les dialogues autour d'investissements importants au Kenya, démontrant ainsi l'engagement des entités dans le développement économique et social du pays. Elle a également reçu de nombreux **prix** pour sa capacité à gérer la perception des entreprises sur tous les marchés où elle opère. Elle a ainsi veillé à ce que les entreprises conservent un profil élevé et à ce que les consommateurs les associent à un haut niveau de qualité.

En outre, dans le cadre de son engagement ferme en faveur de l'excellence, elle a participé activement à des **Conférences** et à des **Symposiums** de renommée mondiale afin d'aider les professionnels de l'information à rester à la pointe des techniques les plus sophistiquées pour **élaborer des plans de communication stratégique** réussis. Elle a ainsi permis à de nombreux experts d'anticiper les situations de crise institutionnelle et de gérer efficacement les événements indésirables.



Mme Thole-Muir, Wendy

- Directrice de la Communication Stratégique et de la Réputation de l'Entreprise chez Coca-Cola, Afrique du Sud
- Responsable de la Réputation d'Entreprise et de la Communicatrice à ABI et à SABMiller de Lovenia, Belgique
- Consultante en Communication à ABI, Belgique
- Consultante en Réputation d'Entreprise et en Communication de Third Door à Gauteng, Afrique du Sud
- Master en Études du Comportement Social de l'Université d'Afrique du Sud
- Master en Arts avec une spécialité en Sociologie et Psychologie de l'Université d'Afrique du Sud
- Licence en Sciences Politiques et Sociologie Industrielle de l'Université de KwaZulu-Natal
- Licence en Psychologie de Université d'Afrique du Sud

“

Grâce à ce diplôme universitaire 100% en ligne, vous pourrez combiner vos études avec vos obligations quotidiennes, avec l'aide des meilleurs experts internationaux dans le domaine qui vous intéresse. Inscrivez-vous dès maintenant !”

10 Diplôme

Le Diplôme de Mastère Spécialisé Hybride MBA en Direction des Politiques Éducatives garantit, outre la formation la plus rigoureuse et la plus actualisée, l'accès à un diplôme de Mastère Spécialisé Hybride délivré par TECH Global University.



“

*Terminez ce programme avec succès et recevez
votre diplôme sans avoir à vous soucier des
déplacements ou des formalités administratives”*

Ce programme vous permettra d'obtenir votre diplôme propre de **Mastère Spécialisé Hybride MBA en Direction des Politiques Éducatives** approuvé par **TECH Global University**, la plus grande université numérique du monde.

TECH Global University est une Université Européenne Officielle reconnue publiquement par le Gouvernement d'Andorre ([journal officiel](#)). L'Andorre fait partie de l'Espace Européen de l'Enseignement Supérieur (EEES) depuis 2003. L'EEES est une initiative promue par l'Union Européenne qui vise à organiser le cadre international de formation et à harmoniser les systèmes d'enseignement supérieur des pays membres de cet espace. Le projet promeut des valeurs communes, la mise en œuvre d'outils communs et le renforcement de ses mécanismes d'assurance qualité afin d'améliorer la collaboration et la mobilité des étudiants, des chercheurs et des universitaires.

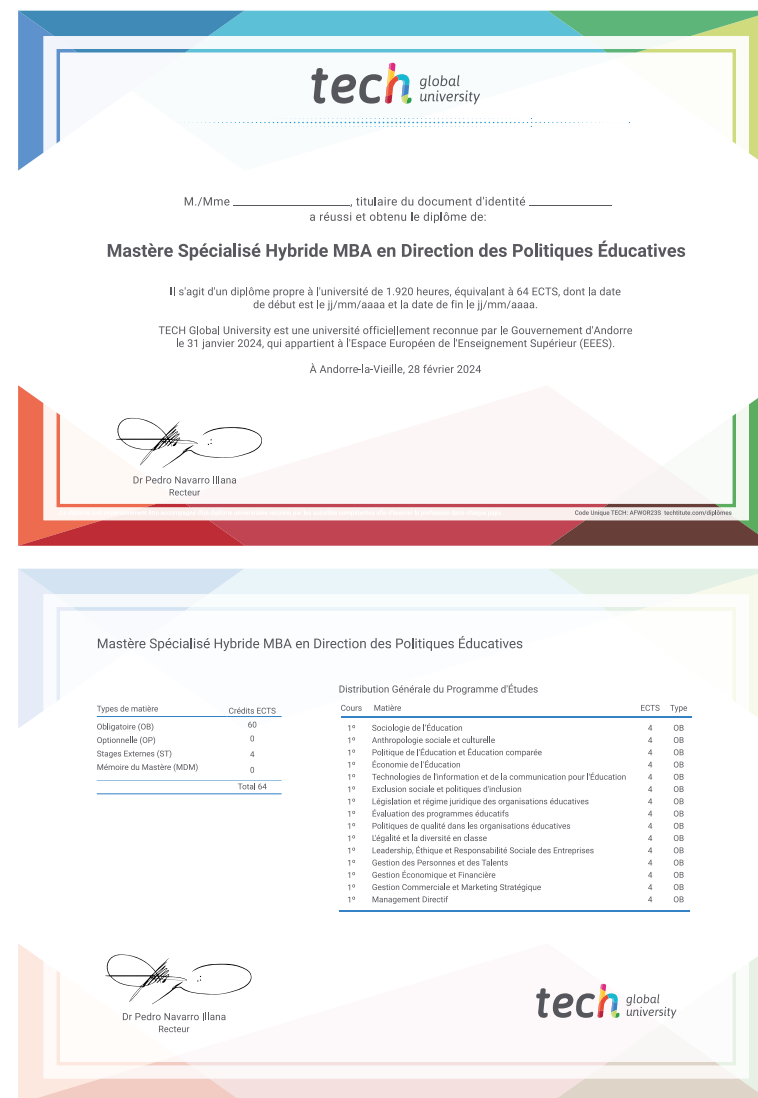
Ce diplôme propre de **TECH Global University**, est un programme européen de formation continue et de mise à jour professionnelle qui garantit l'acquisition de compétences dans son domaine de connaissances, conférant une grande valeur curriculaire à l'étudiant qui réussit ce programme.

Diplôme : **Mastère Spécialisé Hybride MBA en Direction des Politiques Éducatives**

Modalité : **Hybride (En ligne + Stages)**

Durée : **12 mois**

Crédits : **60+ 4 ECTS**





Mastère Spécialisé Hybride

**MBA en Direction
des Politiques Éducatives**

Modalité : Hybride (En ligne + Stages)

Durée : 12 mois

Diplôme : TECH Global University

Crédits : 60+ 4 ECTS

Mastère Spécialisé Hybride

MBA en Direction des Politiques Éducatives

