

Mastère Spécialisé Avancé Coaching Éducatif et Intelligence Émotionnelle

Approbation/Adhésion

European Association
of Applied Psychology

Psychologia - accessibilitas, praxis, adhibitio



tech global
university



Mastère Spécialisé Avancé Coaching Éducatif et Intelligence Émotionnelle

- » Modalité : en ligne
- » Durée : 2 ans
- » Diplôme : TECH Global University
- » Accréditation : 120 ECTS
- » Horaire : à votre rythme
- » Examens : en ligne

Accès au site web : www.techtute.com/fr/education/mastere-specialise-avance/mastere-specialise-avance-coaching-educativo-inteligencia-emocional

Sommaire

01

Présentation du programme

page 4

02

Pourquoi étudier à TECH?

page 8

03

Programme d'études

page 12

04

Objectifs pédagogiques

page 32

05

Opportunités de carrière

page 38

06

Méthodologie d'étude

page 42

07

Corps Enseignant

page 52

08

Diplôme

page 60

01

Présentation du programme

Le Coaching Éducatif et l'Intelligence Émotionnelle sont deux domaines qui sont devenus de plus en plus importants dans le domaine de l'éducation en raison de leur impact positif sur le développement holistique des étudiants. Selon un rapport de l'UNESCO sur l'éducation socio-émotionnelle, les compétences émotionnelles jouent un rôle crucial dans l'adaptation aux défis éducatifs et sociaux du 21^e siècle. Dans ce contexte, TECH a développé ce programme de troisième cycle qui traitera de la manière dont l'intégration de ces pratiques peut améliorer les résultats scolaires et les compétences sociales des étudiants. Grâce à une méthodologie 100 % en ligne et à un programme d'études entièrement actualisé, les spécialistes sauront comment créer des environnements éducatifs plus inclusifs, innovants et résilients.



“

*Un programme complet et 100% en ligne,
exclusif à TECH et avec une perspective
internationale soutenue par notre affiliation à
l'European Association of Applied Psychology”*

Le Coaching Éducatif et l'Intelligence Émotionnelle sont devenus des piliers fondamentaux du développement holistique des élèves. Ces disciplines se concentrent sur l'amélioration du bien-être émotionnel et cognitif, créant ainsi des environnements éducatifs plus inclusifs, résilients et efficaces. En intégrant ces outils dans l'environnement scolaire, elles contribuent au développement des compétences sociales, de la connaissance de soi et de l'autogestion.

Dans ce contexte, le Mastère Spécialisé Avancé en *Coaching* Éducatif et Intelligence Émotionnelle de TECH fournira aux professionnels les outils nécessaires pour intégrer ces disciplines dans leur pratique éducative. Grâce à un programme d'études complet, des aspects clés tels que le développement des compétences émotionnelles, l'accompagnement dans les processus de changement et l'application des techniques de *coaching* pour améliorer la motivation et les résultats scolaires seront abordés. En outre, les théories et méthodologies sur l'intelligence émotionnelle seront explorées en profondeur. À l'issue de la formation, les diplômés seront en mesure d'assumer des rôles de leadership dans les établissements d'enseignement, en soutenant les étudiants grâce à des approches personnalisées qui favorisent leur développement émotionnel et académique.

La modalité 100% en ligne permettra aux éducateurs d'adapter leur formation à leur emploi du temps et à leurs responsabilités. Grâce à la méthodologie *Relearning*, ils seront en mesure d'assimiler les contenus de manière efficace et permanente. En bref, cette modalité flexible, associée à la qualité du contenu, fait du programme une excellente option pour ceux qui cherchent à faire progresser leur carrière sans abandonner leur travail ou leurs engagements personnels. Enfin, les experts bénéficieront des idées les plus novatrices grâce aux *Masterclasses* données par un directeur invité international.

L'adhésion à l'**European Association of Applied Psychology (EAAP)**, permet aux étudiants d'accéder à des ressources spécialisées, à la formation continue et à un séminaire annuel sans frais supplémentaires. En outre, vous aurez l'occasion de collaborer avec des professionnels et des organisations partageant les mêmes idées, de rejoindre un réseau international et de bénéficier de différents niveaux d'adhésion qui reconnaissent à la fois l'engagement professionnel et les contributions exceptionnelles à la psychologie appliquée.

Ce **Mastère Spécialisé Avancé en Coaching Éducatif et Intelligence Émotionnelle** contient le programme éducatif le plus complet et le plus actualisé du marché. Ses caractéristiques sont les suivantes:

- ♦ Le développement d'études de cas présentées par des experts en Éducation
- ♦ Les contenus graphiques, schématiques et éminemment pratiques de l'ouvrage fournissent des informations scientifiques et pratiques sur les disciplines essentielles à la pratique professionnelle
- ♦ Les exercices pratiques où effectuer le processus d'auto-évaluation pour améliorer l'apprentissage
- ♦ L'accent particulier mis sur les méthodologies innovantes en matière de Coaching Éducatif et Intelligence Émotionnelle
- ♦ Cours théoriques, questions à l'expert, forums de discussion sur des sujets controversés et travail de réflexion individuel
- ♦ La possibilité d'accéder aux contenus depuis n'importe quel appareil fixe ou portable doté d'une connexion internet



Vous aurez l'opportunité de vous former directement auprès d'un expert de renommée mondiale. Grâce aux Masterclasses de haut niveau, vous serez exposé à de nouvelles perspectives dans ce domaine pédagogique"

“

Menez le changement éducatif avec ce Mastère Spécialisé Avancé. Vous serez prêt à relever les défis émotionnels et cognitifs en classe grâce à une approche unique et actualisée"

Son corps enseignant comprend des professionnels du domaine de l'éducation, qui apportent leur expérience professionnelle à ce programme, ainsi que des spécialistes reconnus de grandes sociétés et d'universités prestigieuses.

Son contenu multimédia, développé avec les dernières technologies éducatives, permettra au professionnel un apprentissage situé et contextuel, c'est-à-dire un environnement simulé qui fournira un étude immersif programmé pour s'entraîner dans des situations réelles.

La conception de ce programme est axée sur l'Apprentissage par les Problèmes, grâce auquel l'étudiant doit essayer de résoudre les différentes situations de la pratique professionnelle qui se présentent tout au long du programme académique. Pour ce faire, le professionnel aura l'aide d'un système vidéo interactif innovant créé par des experts reconnus.

Grâce à ce programme de troisième cycle, vous transformerez l'éducation de fond en comble. Vous vous formerez auprès d'experts du secteur et dans le cadre d'un programme d'études inégalé. Boostez votre carrière et améliorez votre impact éducatif !

Vous souhaitez améliorer le bien-être émotionnel en classe ? Vous obtiendrez ici les outils dont vous avez besoin pour favoriser la réussite scolaire et émotionnelle des élèves. Inscrivez-vous maintenant et développez votre carrière !



02

Pourquoi étudier à TECH?

TECH est la plus grande Université numérique du monde. Avec un catalogue impressionnant de plus de 14 000 programmes universitaires, disponibles en 11 langues, elle se positionne comme un leader en matière d'employabilité, avec un taux de placement de 99 %. En outre, elle dispose d'un vaste corps professoral composé de plus de 6 000 professeurs de renommée internationale.



“

Étudiez dans la plus grande université numérique du monde et assurez votre réussite professionnelle. L'avenir commence à TECH”

La meilleure université en ligne du monde, selon FORBES

Le prestigieux magazine Forbes, spécialisé dans les affaires et la finance, a désigné TECH comme "la meilleure université en ligne du monde". C'est ce qu'ils ont récemment déclaré dans un article de leur édition numérique dans lequel ils se font l'écho de la réussite de cette institution, "grâce à l'offre académique qu'elle propose, à la sélection de son corps enseignant et à une méthode d'apprentissage innovante visant à former les professionnels du futur".

Le meilleur personnel enseignant top international

Le corps enseignant de TECH se compose de plus de 6 000 professeurs jouissant du plus grand prestige international. Des professeurs, des chercheurs et des hauts responsables de multinationales, parmi lesquels figurent Isaiah Covington, entraîneur des Boston Celtics, Magda Romanska, chercheuse principale au Harvard MetaLAB, Ignacio Wistumba, président du département de pathologie moléculaire translationnelle au MD Anderson Cancer Center, et D.W. Pine, directeur de la création du magazine TIME, entre autres.

La plus grande université numérique du monde

TECH est la plus grande université numérique du monde. Nous sommes la plus grande institution éducative, avec le meilleur et le plus vaste catalogue éducatif numérique, cent pour cent en ligne et couvrant la grande majorité des domaines de la connaissance. Nous proposons le plus grand nombre de diplômes propres, de diplômes officiels de troisième cycle et de premier cycle au monde. Au total, plus de 14 000 diplômes universitaires, dans onze langues différentes, font de nous la plus grande institution éducative au monde.



Les programmes d'études les plus complets sur la scène universitaire

TECH offre les programmes d'études les plus complets sur la scène universitaire, avec des programmes qui couvrent les concepts fondamentaux et, en même temps, les principales avancées scientifiques dans leurs domaines scientifiques spécifiques. En outre, ces programmes sont continuellement mis à jour afin de garantir que les étudiants sont à la pointe du monde universitaire et qu'ils possèdent les compétences professionnelles les plus recherchées. De cette manière, les diplômes de l'université offrent à ses diplômés un avantage significatif pour propulser leur carrière vers le succès.

Une méthode d'apprentissage unique

TECH est la première université à utiliser *Relearning* dans tous ses formations. Il s'agit de la meilleure méthodologie d'apprentissage en ligne, accréditée par des certifications internationales de qualité de l'enseignement, fournies par des agences éducatives prestigieuses. En outre, ce modèle académique perturbateur est complété par la "Méthode des Cas", configurant ainsi une stratégie d'enseignement en ligne unique. Des ressources pédagogiques innovantes sont également mises en œuvre, notamment des vidéos détaillées, des infographies et des résumés interactifs.

L'université en ligne officielle de la NBA

TECH est l'université en ligne officielle de la NBA. Grâce à un accord avec la grande ligue de basket-ball, elle offre à ses étudiants des programmes universitaires exclusifs ainsi qu'un large éventail de ressources pédagogiques axées sur les activités de la ligue et d'autres domaines de l'industrie du sport. Chaque programme est conçu de manière unique et comprend des conférenciers exceptionnels: des professionnels ayant un passé sportif distingué qui apporteront leur expertise sur les sujets les plus pertinents.

Leaders en matière d'employabilité

TECH a réussi à devenir l'université leader en matière d'employabilité. 99% de ses étudiants obtiennent un emploi dans le domaine qu'ils ont étudié dans l'année qui suit la fin de l'un des programmes de l'université. Un nombre similaire parvient à améliorer immédiatement sa carrière. Tout cela grâce à une méthodologie d'étude qui fonde son efficacité sur l'acquisition de compétences pratiques, absolument nécessaires au développement professionnel.



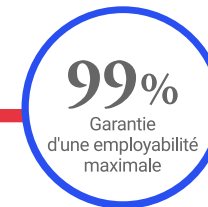
Google Partner Premier

Le géant américain de la technologie a décerné à TECH le badge Google Partner Premier. Ce prix, qui n'est décerné qu'à 3% des entreprises dans le monde, souligne l'expérience efficace, flexible et adaptée que cette université offre aux étudiants. Cette reconnaissance atteste non seulement de la rigueur, de la performance et de l'investissement maximaux dans les infrastructures numériques de TECH, mais positionne également TECH comme l'une des principales entreprises technologiques au monde.



L'université la mieux évaluée par ses étudiants

Les étudiants ont positionné TECH comme l'université la mieux évaluée du monde dans les principaux portails d'opinion, soulignant sa note la plus élevée de 4,9 sur 5, obtenue à partir de plus de 1 000 évaluations. Ces résultats consolident TECH en tant qu'institution universitaire de référence internationale, reflétant l'excellence et l'impact positif de son modèle éducatif.



03

Programme d'études

Le programme de ce diplôme universitaire couvrira un large éventail de sujets allant de la psychologie appliquée à l'éducation aux méthodologies d'intervention émotionnelle les plus avancées. Ainsi, les professionnels sauront comment gérer et renforcer les émotions dans la salle de classe, favorisant ainsi un environnement plus inclusif et motivant. En outre, ils maîtriseront la gestion des conflits, les moyens de motiver les élèves et les paramètres permettant de favoriser un environnement d'apprentissage plus collaboratif et productif.



“

La méthodologie flexible en ligne vous permettra d'apprendre à votre propre rythme tout en appliquant ce que vous apprenez en temps réel. C'est le moment idéal pour évoluer en tant que professionnel !”

Module 1. Neuroscience et Éducation

- 1.1. Neuroscience
 - 1.1.1. Introduction
 - 1.1.2. Concept de neuroscience
 - 1.1.3. Neuromythes
 - 1.1.3.1. Nous n'utilisons que 10% du cerveau
 - 1.1.3.2. Cerveau droit vs. Cerveau gauche
 - 1.1.3.3. Styles d'apprentissage
 - 1.1.3.4. Cerveau masculin vs. Cerveau féminin
 - 1.1.3.5. Périodes d'apprentissage critiques
- 1.2. Le cerveau
 - 1.2.1. Structures du cerveau
 - 1.2.1.1. Cortex cérébral
 - 1.2.1.2. Cerebellum
 - 1.2.1.3. Ganglions de la base
 - 1.2.1.4. Système limbique
 - 1.2.1.5. Tronc cérébral
 - 1.2.1.6. Thalamus
 - 1.2.1.7. La moelle épinière
 - 1.2.1.8. Principales fonctions du cerveau
 - 1.2.2. Modèle trinitaire
 - 1.2.2.1. Le cerveau reptilien
 - 1.2.2.2. Le cerveau émotionnel
 - 1.2.2.3. Le néocortex
 - 1.2.3. Modèle bilatéral
 - 1.2.3.1. L'hémisphère droit
 - 1.2.3.2. L'hémisphère gauche
 - 1.2.3.3. Fonctionnement des hémisphères cérébraux
 - 1.2.4. Le cerveau cognitif et le cerveau émotionnel
 - 1.2.4.1. Le cerveau rationnel
 - 1.2.4.2. Le cerveau émotionnel
 - 1.2.5. Neurones
 - 1.2.5.1. Qu'est-ce que c'est ?
 - 1.2.5.2. L'élagage neuronal
 - 1.2.6. Que sont les neurotransmetteurs?
 - 1.2.6.1. Dopamine
 - 1.2.6.2. Sérotonine
 - 1.2.6.3. Endorphine
 - 1.2.6.4. Glutamate
 - 1.2.6.5. Acétylcholine
 - 1.2.6.6. Norepinephrine
- 1.3. Neurosciences et apprentissage
 - 1.3.1. Qu'est-ce que l'apprentissage?
 - 1.3.1.1. L'apprentissage comme mémorisation
 - 1.3.1.2. L'apprentissage comme accumulation d'informations
 - 1.3.1.3. L'apprentissage comme interprétation de la réalité
 - 1.3.1.4. L'apprentissage en tant qu'action
 - 1.3.2. Les neurones miroirs
 - 1.3.2.1. Apprendre par l'exemple
 - 1.3.3. Niveaux d'apprentissage
 - 1.3.3.1. Taxonomie de Bloom
 - 1.3.3.2. Taxonomie SOLO
 - 1.3.3.3. Niveaux de connaissance
 - 1.3.4. Styles d'apprentissage
 - 1.3.4.1. Convergent
 - 1.3.4.2. Divergente
 - 1.3.4.3. Accueillir
 - 1.3.4.4. Assimilation
 - 1.3.5. Types d'apprentissage
 - 1.3.5.1. Apprentissage implicite
 - 1.3.5.2. Apprentissage explicite
 - 1.3.5.3. Apprentissage associatif
 - 1.3.5.4. Apprentissage significatif
 - 1.3.5.5. L'apprentissage coopératif
 - 1.3.5.6. L'apprentissage émotionnel
 - 1.3.5.7. Apprentissage par l'expérience
 - 1.3.5.8. Apprentissage par cœur
 - 1.3.5.9. Apprentissage par la découverte
 - 1.3.6. Compétences pour l'apprentissage

- 1.4. Intelligences multiples
 - 1.4.1. Définition
 - 1.4.1.1. Selon Howard Gardner
 - 1.4.1.2. Selon d'autres auteurs
 - 1.4.2. Classification
 - 1.4.2.1. Intelligence linguistique
 - 1.4.2.2. Intelligence logico-mathématique
 - 1.4.2.3. Intelligence spatiale
 - 1.4.2.4. Intelligence musicale
 - 1.4.2.5. Intelligence corporelle et kinesthésique
 - 1.4.2.6. Intelligence intra-personnel
 - 1.4.2.7. Intelligence intra-personnel
 - 1.4.2.8. L'intelligence naturopathique
 - 1.4.3. Intelligences multiples et neurodidactiques
 - 1.4.4. Comment travailler sur les IIMMs en classe
 - 1.4.5. Avantages et inconvénients de l'application des IIMM dans l'Éducation
- 1.5. Neurosciences-Éducation
 - 1.5.1. Neuroéducation
 - 1.5.1.1. Introduction
 - 1.5.1.2. Qu'est-ce que la neuroéducation?
 - 1.5.2. Plasticité du cerveau
 - 1.5.2.1. Plasticité synaptique
 - 1.5.2.2. Neurogenèse
 - 1.5.2.3. Apprentissage, environnement et expérience
 - 1.5.2.4. L'effet Pygmalion
 - 1.5.3. La mémoire
 - 1.5.3.1. Qu'est-ce que la mémoire?
 - 1.5.3.2. Types de mémoire
 - 1.5.3.3. Niveaux de traitement
 - 1.5.3.4. Mémoire et émotion
 - 1.5.3.5. Mémoire et motivation
- 1.5.4. Émotion
 - 1.5.4.1. Émotion et cognition
 - 1.5.4.2. Les émotions primaires
 - 1.5.4.3. Les émotions secondaires
 - 1.5.4.4. Fonctions des émotions
 - 1.5.4.5. États émotionnels et implication dans le processus d'apprentissage
- 1.5.5. L'attention
 - 1.5.5.1. Réseaux attentionnels
 - 1.5.5.2. Relation entre l'attention, la mémoire et l'émotion
 - 1.5.5.3. L'attention des dirigeants
- 1.5.6. Motivation
 - 1.5.6.1. Les 7 étapes de la motivation scolaire
- 1.5.7. Contributions des neurosciences à l'apprentissage
- 1.5.8. Qu'est-ce que la neurodidactique?
- 1.5.9. Contributions des neurodidactiques aux stratégies d'apprentissage
- 1.6. La Neuroéducation en classe
 - 1.6.1. La figure du neuroéducateur
 - 1.6.2. Importance neuro-éducative et neuro-pédagogique
 - 1.6.3. Les neurones miroirs et l'empathie des enseignants
 - 1.6.4. Attitude empathique et apprentissage
 - 1.6.5. Applications en classe
 - 1.6.6. Organisation de la classe
 - 1.6.7. Proposition d'amélioration de la classe
- 1.7. Jeux et nouvelles technologies
 - 1.7.1. Étymologie du jeu
 - 1.7.2. Avantages des jeux d'argent
 - 1.7.3. Apprendre par le jeu
 - 1.7.4. Le processus neurocognitif
 - 1.7.5. Principes de base des jeux éducatifs
 - 1.7.6. Neuroéducation et jeux de société
 - 1.7.7. Technologie éducative et neurosciences
 - 1.7.7.1. Intégration de la technologie dans la classe
 - 1.7.8. Développement des fonctions exécutives

- 1.8. Corps et cerveau
 - 1.8.1. Le lien entre le corps et le cerveau
 - 1.8.2. Le cerveau social
 - 1.8.3. Comment préparer le cerveau à l'apprentissage?
 - 1.8.4. Alimentation
 - 1.8.4.1. Les habitudes nutritionnelles
 - 1.8.5. Repos
 - 1.8.5.1. Importance du sommeil dans l'apprentissage
 - 1.8.6. Exercice
 - 1.8.6.1. Exercice physique et apprentissage
- 1.9. Neurosciences et échec scolaire
 - 1.9.1. Les avantages des neurosciences
 - 1.9.2. Troubles de l'apprentissage
 - 1.9.3. Éléments de la pédagogie de la réussite
 - 1.9.4. Quelques suggestions pour améliorer le processus d'apprentissage
- 1.10. Raison et émotion
 - 1.10.1. Le binôme raison et émotion
 - 1.10.2. À quoi servent les émotions?
 - 1.10.3. Pourquoi éduquer les émotions en classe ?
 - 1.10.4. Apprentissage efficace grâce aux émotions

Module 2. Croyances, Valeurs et Identité

- 2.1. Nature des croyances
 - 2.1.1. Concepts relatifs aux croyances
 - 2.1.2. Caractéristiques d'une croyance
 - 2.1.3. Formation des croyances
 - 2.1.4. Comportement et croyances
 - 2.1.5. Croyances limitatives
 - 2.1.6. Des croyances renforcées
 - 2.1.7. Origine des croyances limitantes
- 2.2. Gérer le changement de croyance
 - 2.2.1. Guérir le passé
 - 2.2.2. Base de l'adaptation au changement de croyance
 - 2.2.3. Robert Dilts
 - 2.2.4. Morty Lefkoe
 - 2.2.5. "The Word", Byron Katie

- 2.3. Mentalité du changement et de l'innovation
 - 2.3.1. Mentalité fixe
 - 2.3.2. Mentalité de croissance
 - 2.3.3. Comparaison entre l'état d'esprit fixe et l'état d'esprit de croissance
 - 2.3.4. Attitude face au changement et à l'innovation
 - 2.3.5. Zone d'inertie
 - 2.3.6. Zone d'apprentissage
- 2.4. Coaching et changement
 - 2.4.1. Le cercle d'or de Simon Sinek
 - 2.4.2. Niveaux neurologiques du changement et de l'apprentissage
 - 2.4.2.1. Environnement
 - 2.4.2.2. Comportement
 - 2.4.2.3. Capacité
 - 2.4.2.4. Valeurs et croyances
 - 2.4.2.5. Identité
 - 2.4.2.6. Transpersonnalité
 - 2.4.3. Changements correctifs
 - 2.4.4. Changements génératifs
 - 2.4.5. Changements évolutifs
 - 2.4.6. Reconnaissance du niveau neurologique
- 2.5. Valeurs et contre-valeurs
 - 2.5.1. Conceptualisation des valeurs
 - 2.5.2. Types de valeurs
 - 2.5.3. Apprentissage des valeurs
 - 2.5.4. Valeurs et comportement
 - 2.5.5. Contre-valeurs
 - 2.5.6. Dynamique de reconnaissance de la valeur
 - 2.5.7. Dynamique de reconnaissance de la contre-valeur
- 2.6. Identité
 - 2.6.1. Traits d'identité
 - 2.6.2. Concept d'identité
 - 2.6.3. Tradition et identité
 - 2.6.4. Modèles psychologiques et identité
 - 2.6.5. Identité et science

- 2.7. Modèles de la personnalité
 - 2.7.1. Ennéagramme
 - 2.7.2. Découverte de son propre enneagramme
 - 2.7.3. L'évolution de l'enneagramme
 - 2.7.4. Utilisation de l'enneagramme dans les interactions sociales et de groupe
 - 2.7.5. Archétypes intérieurs
 - 2.7.6. Coaching transformationnel
- 2.8. Niveaux logiques
 - 2.8.1. Besoins humains et pyramide de Maslow
 - 2.8.2. Niveaux de conscience de Richard Barrett
 - 2.8.3. Réalisation de soi
 - 2.8.4. Altruisme et service
 - 2.8.5. Alignement des niveaux
- 2.9. Approche en éducation des croyances, aux valeurs et à l'identité
 - 2.9.1. Convictions pour l'excellence de l'enseignement
 - 2.9.2. L'effet Pygmalion
 - 2.9.3. L'importance des attentes élevées
 - 2.9.4. Diversité: inclusion
 - 2.9.5. Valeurs de la psychologie positive
 - 2.9.6. Éducation aux valeurs
 - 2.9.7. Estime de soi et reconnaissance : construction de l'identité

Module 3. Le Coaching

- 3.1. Qu'est-ce que le Coaching?
 - 3.1.1. Un processus axé sur les objectifs
 - 3.1.1.1. L'importance de définir l'objectif
 - 3.1.1.2. Commencer par la fin
 - 3.1.1.3. Comment définir un objectif *SMARTER*?
 - 3.1.1.4. De l'objectif apparent à l'objectif réel
 - 3.1.1.5. Caractéristiques de la cible
 - 3.1.2. Un processus entre les personnes
 - 3.1.2.1. Cadre ou contexte du Coaching
 - 3.1.2.2. La relation de Coaching
 - 3.1.2.3. Influences sur le processus de Coaching
 - 3.1.2.4. La confiance
 - 3.1.2.5. Respecter
- 3.1.3. Le lien
- 3.1.4. Un processus de communication
 - 3.1.4.1. Le pouvoir du langage
 - 3.1.4.2. L'écoute active
 - 3.1.4.3. L'absence de jugement
 - 3.1.4.4. Communication non verbale
- 3.1.5. Un processus orienté vers l'action
 - 3.1.5.1. L'importance de l'action
 - 3.1.5.2. Conception d'un plan d'action
 - 3.1.5.3. Suivi
 - 3.1.5.4. Évaluation
 - 3.1.5.5. Un processus créatif
 - 3.1.5.6. Générer des options
 - 3.1.5.7. Choix des options
- 3.2. Origines et contexte du Coaching
 - 3.2.1. Origines philosophiques et maïeutique
 - 3.2.1.1. Présocratiques
 - 3.2.1.2. La maïeutique de Socrate
 - 3.2.1.3. Platon
 - 3.2.1.4. Influences philosophiques ultérieures
 - 3.2.2. Influences de la Psychologie Humaniste
 - 3.2.2.1. Bases de la Psychologie Humaniste
 - 3.2.2.2. Confiance dans les capacités du client
 - 3.2.2.3. Se concentrer sur les potentiels et les possibilités
 - 3.2.3. Contributions de la psychologie positive
 - 3.2.3.1. Bases de la psychologie positive
 - 3.2.3.2. Conditions présocratiques pour la psychologie positive
 - 3.2.3.3. Forteresses humaines
 - 3.2.3.4. Sens et but de la Vie
 - 3.2.4. *The Winner Game*
 - 3.2.4.1. Pratique délibérée
 - 3.2.4.2. L'amélioration des performances sportives
 - 3.2.4.3. *Galwain*

- 3.2.5. Orientalisme
 - 3.2.5.1. Importance du processus ou de la voie d'accès
 - 3.2.5.2. Les objectifs comme buts
 - 3.2.5.3. Détachement des attentes et des réalisations
 - 3.2.5.4. Comprendre la souffrance
 - 3.2.5.5. Le pouvoir du présent
- 3.2.6. Autres influences
 - 3.2.6.1. Psychologie systémique
 - 3.2.6.2. Psychologie de la Gestalt
 - 3.2.6.3. Concept de Flow
 - 3.2.6.4. Les enseignements du Zen
 - 3.2.6.5. *Management*
 - 3.2.6.6. Neurosciences
 - 3.2.6.7. Épigénétique
- 3.3. Écoles et courants actuels
 - 3.3.1. École Américaine
 - 3.3.1.1. Approche du Coaching pratique
 - 3.3.1.2. Thomas Leonard
 - 3.3.1.3. Autres exposants
 - 3.3.2. École Européenne
 - 3.3.2.1. Coaching humaniste
 - 3.3.2.2. John Whitmore
 - 3.3.2.3. Autres représentants du Coaching Européen
 - 3.3.3. École Latino-américaine
 - 3.3.3.1. Approche du Coaching Ontologique
 - 3.3.3.2. Rafael Echevarría et Julio Olalla
 - 3.3.3.3. Autres représentants du Coaching Latino-américain
- 3.4. Différences entre le Coaching et les autres approches
 - 3.4.1. Spécificités de la relation dans le Coaching
 - 3.4.1.1. La responsabilité du coachee
 - 3.4.1.2. Le rôle du coach
 - 3.4.1.3. La réalisation des objectifs
 - 3.4.2. Limites du Coaching
 - 3.4.2.1. Conditions psychologiques du coachee
 - 3.4.2.2. Révision du coach et travail personnel
 - 3.4.2.3. Malaise et névrose dans les processus de Coaching
 - 3.4.2.4. Signes de psychose dans le coachee
 - 3.4.2.5. Considérations sur l'orientation de l'individu coaché vers des professionnels de la psychothérapie
 - 3.4.2.6. Approche des processus de Coaching avec des personnes coachées sous traitement psychiatrique
 - 3.4.3. Psychothérapie
 - 3.4.3.1. Approche psychothérapeutique
 - 3.4.3.2. Approche psychodynamique
 - 3.4.3.3. L'approche humaniste
 - 3.4.3.4. L'approche gestaltiste
 - 3.4.3.5. Approche comportementale
 - 3.4.3.6. Approche jungienne
 - 3.4.3.7. Approche systémique
 - 3.4.3.8. Compléter la psychothérapie par des processus de Coaching
 - 3.4.4. *Mentorat*
 - 3.4.4.1. Objectifs du *Mentoring*
 - 3.4.4.2. Les relations dans le *Mentoring*
 - 3.4.4.3. Le pouvoir de la confiance dans le *Mentoring*
 - 3.4.4.4. Conseils en matière de *Mentoring*
 - 3.4.4.5. Les limites du *Mentoring*
 - 3.4.4.6. Compléter le *Mentoring* par des processus de Coaching
 - 3.4.5. *Consulting*
 - 3.4.5.1. Les relations dans le *Consulting*
 - 3.4.5.2. Objectifs du *Consulting*
 - 3.4.5.3. Compléter le *Consulting* par des processus de Coaching
 - 3.4.6. *Counselling*
 - 3.4.6.1. Relations dans le *Counselling*
 - 3.4.6.2. Objectifs et domaines
 - 3.4.6.3. Compléter le *Counselling* par des processus de Coaching

- 3.4.7. *Empowerment*
 - 3.4.7.1. Définition
 - 3.4.7.2. Processus
 - 3.4.7.3. Types
- 3.4.8. Autres approches
 - 3.4.8.1. Art-thérapie
 - 3.4.8.2. Musicothérapie
 - 3.4.8.3. Dramathérapie
 - 3.4.8.4. La thérapie par la danse
 - 3.4.8.5. Thérapies corporelles et thérapies corps-esprit intégratives
- 3.5. Domaines du Coaching
 - 3.5.1. *Coaching Live*
 - 3.5.1.1. Personnel
 - 3.5.1.2. Familier
 - 3.5.1.3. De couple
 - 3.5.2. Coaching sportif
 - 3.5.2.1. Coaching Sportif Professionnel
 - 3.5.2.2. Coaching pour la forme et la santé
 - 3.5.2.3. Coaching exécutif
 - 3.5.2.4. Coaching d'équipe
 - 3.5.2.5. Coaching d'entreprise
 - 3.5.2.6. Coaching nutritionnel
 - 3.5.2.7. Coaching systémique
 - 3.5.2.8. Psychocoaching
 - 3.5.2.9. Coaching transformationnel
 - 3.5.2.10. Coaching éducatif
- 3.6. Compétences d'un Coach
 - 3.6.1. Code d'éthique
 - 3.6.1.1. Écologie
 - 3.6.1.2. Confidentialité
 - 3.6.1.3. Création de l'alliance
 - 3.6.1.4. Génération du lien
 - 3.6.1.5. Honnêteté
 - 3.6.1.6. Transparence
 - 3.6.1.7. Respect
 - 3.6.1.8. Engagement
- 3.6.2. Compétences internes
 - 3.6.2.1. Connaissance de soi
 - 3.6.2.2. Vulnérabilité
 - 3.6.2.3. Proactivité
 - 3.6.2.4. Empathie
 - 3.6.2.5. Réflexion
- 3.6.3. Compétences externes
 - 3.6.3.1. Communication efficace
 - 3.6.3.2. Écoute active
 - 3.6.3.3. Admiration
 - 3.6.3.4. Assertivité
 - 3.6.3.5. Commentaires
 - 3.6.3.6. Gestion des processus
 - 3.6.3.7. Silence
 - 3.6.3.8. Motivation
- 3.6.4. Partenariats de Coaching
 - 3.6.4.1. *International Coach Federation*
 - 3.6.4.2. *International Coaching Community*
 - 3.6.4.3. Association Internationale de Formation et de Psychologie
- 3.6.5. Certifications et formation en Coaching
 - 3.6.5.1. Exigences en matière de formation de qualité
 - 3.6.5.2. Programmes accrédités
 - 3.6.5.3. Certification des coaches professionnels
 - 3.6.5.4. Processus de certification
- 3.6.6. Les 11 compétences de l'ICF
 - 3.6.6.1. Poser les bases
 - 3.6.6.2. Créer la relation
 - 3.6.6.3. Communiquer efficacement
 - 3.6.6.4. Faciliter l'apprentissage et les résultats

3.7. Structure d'une session

3.7.1. Rôles du coach et coachee

3.7.1.1. Rôle et responsabilités du Coach

3.7.1.2. Rôle et responsabilités du Coachee

3.7.1.3. Processus de Coaching

3.7.1.4. Définir des objectifs

3.7.1.5. Plan d'action

3.7.1.6. Engagement

3.7.1.7. Alliances

3.7.1.8. Évaluation

3.7.2. Sponsor

3.7.2.1. L'Entreprise, la direction ou l'institution en tant que sponsor

3.7.2.2. Objectifs de l'Entreprise et du Coachee

3.7.2.3. Responsabilité dans le processus de Coaching

3.7.3. Structure et encadrement

3.7.3.1. Situation de départ

3.7.3.2. Situation souhaitée

3.7.3.3. Distance entre le départ et le but du Coaching

3.7.4. Partenariat et contrat

3.7.4.1. L'opportunité d'une Alliance

3.7.4.2. Le contrat et les aspects contractuels

3.7.4.3. Différences et complémentarités entre Alliance et contrat

3.7.5. Types de sessions en fonction de leur objectif

3.7.5.1. Contact

3.7.5.2. De démarrage du processus

3.7.5.3. De développement

3.7.5.4. De Suivi

3.7.5.5. D'évaluation

3.7.5.6. De fermeture

3.7.6. Clôture de la relation

3.7.6.1. Évaluation du processus

3.7.6.2. Évaluation de la relation

3.7.6.3. Évaluation de la réalisation des objectifs

3.8. Modèles

3.8.1. Wasick

3.8.2. *PIE*

3.8.3. *STIR*

3.8.4. Modèle *GROW*

3.8.4.1. Objectif

3.8.4.2. Réalité

3.8.4.3. Options

3.8.4.4. Action

3.8.5. Modèle *OUTCOMES*

3.8.5.1. Objectifs

3.8.5.2. Raisons

3.8.5.3. Agir à partir du présent

3.8.5.4. Clarifier la différence

3.8.5.5. Générer des options

3.8.5.6. Une action motivante

3.8.5.7. Enthousiasme et encouragement

3.8.5.8. Soutien

3.8.6. Modèle *ACHIEVES*

3.8.6.1. *Current Situation*

3.8.6.2. *Create Brainstorming of alternatives*

3.8.6.3. *Hone Goals*

3.8.6.4. Options de démarrage

3.8.6.5. Évaluer les options

3.8.6.6. Valider le programme d'action

3.8.6.7. *Entourage Momentum*

3.9. Coactive Coaching

3.9.1. Les fondements du Coaching coactif

3.9.2. Le Modèle de Coaching coactif

3.9.3. La relation de Coaching coactive

- 3.9.4. Contextes
 - 3.9.4.1. L'écoute
 - 3.9.4.2. Intuition
 - 3.9.4.3. Curiosité
 - 3.9.4.4. Poussée et approfondissement
 - 3.9.4.5. Autogestion
- 3.9.5. Principes et pratiques
 - 3.9.5.1. Complétude
 - 3.9.5.2. Processus
 - 3.9.5.3. Balance
 - 3.9.5.4. Combinaison
- 3.10. Le Coaching comme outil d'évolution des groupes, des entreprises et des communautés
 - 3.10.1. Défis actuels pour les entreprises et les institutions
 - 3.10.2. Coaching organisationnel
 - 3.10.3. Objectifs des entreprises
 - 3.10.4. Services de Coaching pour les entreprises
 - 3.10.4.1. Exécutif
 - 3.10.4.2. Formations spécifiques
 - 3.10.4.3. *Shadow Coaching*
 - 3.10.4.4. Coaching de groupe
 - 3.10.4.5. Coaching d'équipe (systémique)
 - 3.10.4.6. Outils psychométriques de diagnostic
 - 3.10.4.7. Motivations et valeurs
 - 3.10.5. Outils psychométriques de diagnostic
 - 3.10.5.1. *MBTI*
 - 3.10.5.2. *FIRO-B*
 - 3.10.5.3. *Feedback 360*
 - 3.10.5.4. *DISC*
 - 3.10.5.5. *Belbin*
 - 3.10.5.5.1. L'évolution dans les systèmes et les communautés
 - 3.10.5.5.2. Gestion du changement et de l'innovation par le coaching
 - 3.10.5.5.3. Outils de base du Coaching
 - 3.10.5.5.3.1. Roue de la vie personnelle
 - 3.10.5.5.3.2. Roue d'enseignement

- 3.10.5.5.3.3. Roue d'étudiant
- 3.10.5.5.3.4. Analyse SWOT personnelle
- 3.10.5.5.3.5. Fenêtre Johari
- 3.10.5.5.3.6. Schéma *GROW*
- 3.10.5.5.3.7. Cercle de contrôle, d'influence et de préoccupation
- 3.10.5.5.3.8. Tête, cœur, ventre
- 3.10.5.5.3.9. *VAK*

Module 4. Pédagogie Systémique

- 4.1. Théorie générale des systèmes
 - 4.1.1. Qu'est-ce qu'un système?
 - 4.1.2. Approche systémique du développement
 - 4.1.3. La personne en tant que système ouvert
 - 4.1.4. Bases et lois systémiques
 - 4.1.5. Interpréter la pensée du développement dans le cadre de la théorie des systèmes
 - 4.1.5.1. Vygotsky
 - 4.1.5.2. Piaget
 - 4.1.5.3. Bronfenbrenner
 - 4.1.6. Systèmes et développement interculturel
- 4.2. Flux systémiques actuels
 - 4.2.1. Historique de la psychothérapie systémique
 - 4.2.2. Différentes écoles actuelles
 - 4.2.2.1. École internationale ou Palo Alto
 - 4.2.2.2. École Stratégique Structurale
 - 4.2.2.3. École de Milan
 - 4.2.3. Les apports de l'approche systémique aux organisations
 - 4.2.4. Le modèle systémique appliqué au domaine de l'éducation
- 4.3. Philosophie de Bert Hellinger
 - 4.3.1. Principes fondamentaux
 - 4.3.2. Mouvements systémiques
 - 4.3.3. Modèle systémique phénoménologique
 - 4.3.4. Bonne et mauvaise conscience
 - 4.3.5. Distinction entre les interventions thérapeutiques et pédagogiques
 - 4.3.6. Contribution au domaine de l'éducation

- 4.4. Les ordres d'amour et les ordres d'aide
 - 4.4.1. Éduquer "l'ordre" et aider "l'amour" relationnel constructif
 - 4.4.2. Équilibre entre donner et recevoir: enseignement et apprentissage
 - 4.4.3. Analyse pour l'amélioration de la coexistence
 - 4.4.3.1. Réconciliation
 - 4.4.3.2. Intégration
- 4.5. Les trois intelligences systémiques
 - 4.5.1. Transgénérationnel
 - 4.5.2. Intergénérationnel
 - 4.5.3. Intragénérationnel
 - 4.5.4. Émotionnel et cognitif d'un point de vue intergénérationnel et transgénérationnel
 - 4.5.5. L'héritage familial en tant que culture
 - 4.5.6. Loyautés et croyances
- 4.6. Pédagogie systémique
 - 4.6.1. Principes
 - 4.6.1.1. Appartenance
 - 4.6.1.2. Ordre
 - 4.6.1.3. Liens
 - 4.6.2. Une nouvelle approche de l'éducation
 - 4.6.3. Les processus éducatifs dans la perspective de la pédagogie systémique
 - 4.6.4. La place des émotions dans le système éducatif
- 4.7. Pédagogie systémique
 - 4.7.1. Caractéristiques
 - 4.7.2. Fonctions
 - 4.7.3. Autobiographie académique
 - 4.7.4. Autobiographie de travail
- 4.8. Le système familial
 - 4.8.1. Le génogramme
 - 4.8.2. L'approche systémique des relations entre le couple et l'enfant
 - 4.8.3. Histoire de la famille
 - 4.8.4. Prendre la place dans la famille



- 4.9. Le système scolaire
 - 4.9.1. Créer des ponts entre la famille et l'école
 - 4.9.2. Nouveaux modèles familiaux et leur influence en classe
 - 4.9.3. Le projet éducatif des centres dans la perspective de la pédagogie systémique
 - 4.9.4. Projet de vie en relation avec les sentiments et la vision transgénérationnelle des centres éducatifs

Module 5. Communication

- 5.1. Communication
 - 5.1.1. Les composantes de la communication
 - 5.1.1.1. Langage
 - 5.1.1.2. Émotionnalité
 - 5.1.1.3. Corps
 - 5.1.2. Éléments de communication
 - 5.1.2.1. Expéditeur
 - 5.1.2.2. Récepteurs
 - 5.1.2.3. Message
 - 5.1.2.4. Chaîne
 - 5.1.2.5. Contexte
 - 5.1.2.6. Codes
 - 5.1.2.7. *Feedback*
 - 5.1.3. Styles de communication
 - 5.1.3.1. Hiérarchique
 - 5.1.3.2. Agressive
 - 5.1.3.3. Passif
 - 5.1.3.4. Assertive
 - 5.1.4. Les avantages de la communication assertive
 - 5.1.4.1. Connexion
 - 5.1.4.2. Liens
 - 5.1.4.3. Confiance
 - 5.1.5. Objectif de la communication

- 5.2. Niveaux de communication
 - 5.2.1. Intrapersonnel
 - 5.2.1.1. Instances psychiques
 - 5.2.1.2. Auto-dialogues
 - 5.2.1.3. Reconnaissance des caractères internes et de l'auto-dialogue
 - 5.2.1.4. Relations internes
 - 5.2.1.5. Effets des auto-dialogues sur la gestion des états internes
 - 5.2.1.6. L'assistant intérieur
 - 5.2.2. Interpersonnel
 - 5.2.3. Cohérence et congruence des niveaux
- 5.3. Les actes linguistiques
 - 5.3.1. Déclaration
 - 5.3.1.1. Définition de la déclaration
 - 5.3.1.2. Faits et accords
 - 5.3.1.3. Autorité et normes
 - 5.3.2. Engagement
 - 5.3.2.1. Définition de promesse
 - 5.3.2.2. Engagement
 - 5.3.2.3. L'équation de la confiance
 - 5.3.3. Jugement
 - 5.3.3.1. Définition du jugement
 - 5.3.3.2. Selon l'autorité
 - 5.3.3.3. Selon la tradition
 - 5.3.4. Affirmation
 - 5.3.4.1. Définition de l'affirmation
 - 5.3.4.2. Désignation
 - 5.3.5. Le langage comme constructeur de la réalité
- 5.4. L'écoute active
 - 5.4.1. Qu'est-ce que l'écoute active?
 - 5.4.2. Les composantes de l'écoute active
 - 5.4.2.1. Volonté et attitude
 - 5.4.2.2. Intention
 - 5.4.2.3. Empathie
 - 5.4.2.4. Respect
 - 5.4.2.5. *Feedback* positif

- 5.4.3. L'écoute active dans les environnements d'apprentissage
 - 5.4.3.1. Objectif de l'écoute active
 - 5.4.3.2. Bénéfices
- 5.4.4. Intentions de l'écoute active
 - 5.4.4.1. Conscience
 - 5.4.4.2. Responsabilité
 - 5.4.4.3. Action
- 5.5. Étalonnage
 - 5.5.1. Concept d'étalonnage
 - 5.5.2. Processus d'étalonnage
 - 5.5.2.1. Observation du corps
 - 5.5.2.2. Émotionnalité
 - 5.5.2.3. Langage
 - 5.5.3. Applications de l'étalonnage dans le domaine de Coaching et de l'Éducation
 - 5.5.3.1. Observation des états de groupe
 - 5.5.3.2. Observation de sous-groupes et d'individus
 - 5.5.3.3. Compréhension et acceptation
 - 5.5.3.4. Évaluation
 - 5.5.3.5. Sensibilisation
 - 5.5.3.6. Agir sur les besoins des autres
- 5.6. *Rapport*
 - 5.6.1. Concept de *Rapport*
 - 5.6.2. L'art de dompter les chevaux
 - 5.6.3. Usages du *Rapport*
 - 5.6.4. Procédures pour générer *Rapport*
 - 5.6.4.1. Mouvements et gestes
 - 5.6.4.2. Mots et le langage
 - 5.6.4.3. Émotions
 - 5.6.4.4. Énergie
 - 5.6.4.5. Application du *Rapport* dans le Coaching
 - 5.6.4.6. Application du *Rapport* dans l'Éducation
- 5.7. *Feedback*
 - 5.7.1. Concept de *Feedback*

- 5.7.2. Objectif d'un bon *Feedback*
 - 5.7.2.1. Nourrir le processus de communication
 - 5.7.2.2. Estime de soi
 - 5.7.2.3. Motivation
 - 5.7.2.4. Information
- 5.7.3. Le *Feedback* comme renforcement de la communication
- 5.7.4. La nécessité d'un bon *Feedback* dans l'Éducation

Module 6. Coaching Éducatif

- 6.1. Qu'est-ce que le Coaching éducatif? Bases et principes fondamentaux
 - 6.1.1. Définition et lien avec les théories pédagogiques et psychologiques
 - 6.1.2. Éduquer pour donner du sens
 - 6.1.3. Noodynamique et Coaching
 - 6.1.4. Orthophonie, Coaching et Éducation à l'être
 - 6.1.5. Défis pour l'éducation de l'être depuis le Coaching et l'orthophonie
 - 6.1.6. Le Coaching au service de la rencontre dialogique entre l'enseignant et l'étudiant
Pédagogie de l'altérité
 - 6.1.7. Styles de la relation d'aide et Coaching
- 6.2. Domaines d'application du Coaching dans l'éducation
 - 6.2.1. Coaching dans le contexte de la relation enseignant-étudiant Tutorat partagé
 - 6.2.2. Le Coaching dans le contexte de la relation élève-étudiant Tutorat entre pairs
 - 6.2.3. Coaching pour le développement de la profession d'enseignant
 - 6.2.4. Les équipes pédagogiques et les sénats Esprit d'équipe, synergies
 - 6.2.5. Les équipes de gestion et le développement d'outils exécutifs
 - 6.2.6. Coaching pour les parents
- 6.3. Avantages de son application dans les contextes éducatifs
 - 6.3.1. Coaching et développement des fonctions exécutives et de la métacognition
 - 6.3.2. Besoins en matière de coaching et de soutien pédagogique
 - 6.3.3. Coaching pour l'excellence
 - 6.3.4. Estime de soi et développement du concept de soi
- 6.4. Pédagogies basées sur la coopération et le développement de l'autonomie et Coaching
 - 6.4.1. Pédagogies collaboratives
 - 6.4.2. Avantages de l'Apprentissage collaboratif (AC)
 - 6.4.3. Comment travailler avec AC?
 - 6.4.4. Techniques AC

- 6.5. Styles de la relation d'aide et Coaching
 - 6.5.1. L'enseignant en tant que coach
 - 6.5.2. Compétences de l'enseignant en tant que "coach" pour les élèves
 - 6.5.3. Coaching dans le cadre du mentorat partagé
 - 6.5.4. Compétences de l'enseignant en tant que facilitateur du changement
 - 6.5.5. Applications dans le groupe classe
 - 6.5.6. Les équipes pédagogiques et les sénats Esprit d'équipe, synergies
 - 6.5.7. Les équipes de gestion et le développement d'outils exécutifs

Module 7. Talent, Vocation et Créativité

- 7.1. Le talent et son importance pédagogique
 - 7.1.1. Talent
 - 7.1.2. Composants
 - 7.1.3. Le talent sont diversifiés
 - 7.1.4. Mesurer et découvrir les talents
 - 7.1.5. Test *Gallup*
 - 7.1.6. Test *Garp*
 - 7.1.7. *Career Scope*
 - 7.1.8. *MBTI*
 - 7.1.9. *Success DNA*
- 7.2. Talent et compétences clés
 - 7.2.1. Paradigme des compétences clés
 - 7.2.2. Compétences clés
 - 7.2.3. Le rôle des Intelligences
 - 7.2.4. La connaissance : usages et abus dans l'Éducation
 - 7.2.5. L'importance des compétences
 - 7.2.6. Le facteur de différenciation de l'attitude
 - 7.2.7. Relation entre le talent et les compétences clés
- 7.3. Développement du talent
 - 7.3.1. Modalités d'apprentissage Richard Felder
 - 7.3.2. L'élément
 - 7.3.3. Procédures de développement des talents
 - 7.3.4. Dynamique des mentors
 - 7.3.5. Talent et approche éducative
- 7.4. Mécanismes de motivation
 - 7.4.1. Besoins, désirs et motivations
 - 7.4.2. Prise de décision
 - 7.4.3. Capacités exécutives
 - 7.4.4. Procrastination
 - 7.4.5. Devoir, amour et plaisir dans l'Éducation
 - 7.4.6. Les habitudes émotionnelles pour la motivation
 - 7.4.7. Croyances pour la motivation
 - 7.4.8. Des valeurs pour la motivation
- 7.5. Vocation, sens et but
 - 7.5.1. L'importance de la vocation
 - 7.5.2. Signification et objectif
 - 7.5.3. Vision, mission, engagement
 - 7.5.4. Explorer la vocation
 - 7.5.5. Vocation d'enseignant
 - 7.5.6. Éduquer à la vocation
- 7.6. Vers une définition de la créativité
 - 7.6.1. Créativité
 - 7.6.2. Fonctionnement du cerveau et créativité
 - 7.6.3. Intelligences, talents et créativité
 - 7.6.4. Émotions et créativité
 - 7.6.5. Croyances et créativité
 - 7.6.6. La pensée divergente
 - 7.6.7. Pensée convergente
 - 7.6.8. Le processus de création et ses phases
 - 7.6.9. La dynamique Disney
- 7.7. Pourquoi la créativité?
 - 7.7.1. Arguments en faveur de la créativité aujourd'hui
 - 7.7.2. Créativité personnelle pour la vie
 - 7.7.3. Créativité dans l'art
 - 7.7.4. Créativité pour la résolution de problèmes
 - 7.7.5. Créativité au service du développement professionnel
 - 7.7.6. Créativité dans les processus de Coaching

- 7.8. Développement de la créativité
 - 7.8.1. Les conditions de la créativité
 - 7.8.2. Disciplines artistiques comme précurseurs de la créativité
 - 7.8.3. L'approche de l'art-thérapie
 - 7.8.4. Créativité appliquée aux défis et à la résolution de problèmes
 - 7.8.5. La pensée relationnelle
 - 7.8.6. Les chapeaux d'Edward de Bono
- 7.9. La Créativité comme valeur dans l'Éducation
 - 7.9.1. La nécessité d'encourager la créativité dans l'éducation
 - 7.9.2. Méthodologies actives et nouveauté
 - 7.9.3. Des modèles éducatifs qui valorisent la créativité
 - 7.9.4. Moyens, temps et espaces pour appliquer la créativité en classe
 - 7.9.5. L'éducation perturbatrice
 - 7.9.6. *Visual Thinking*
 - 7.9.7. Penser en termes de conception

Module 8. Méthodologies actives et innovation

- 8.1. Méthodologies actives
 - 8.1.1. Que sont les méthodologies actives ?
 - 8.1.2. Des clés pour un développement méthodologique basé sur l'activité des étudiants
 - 8.1.3. Relation entre l'apprentissage et les méthodologies actives
 - 8.1.4. Historique des méthodologies actives
 - 8.1.4.1. De Socrate à Pestalozzi
 - 8.1.4.2. Dewey
 - 8.1.4.3. Institutions promouvant les méthodologies actives
 - 8.1.4.3.1. L'institut libre d'enseignement
 - 8.1.4.3.2. La Nouvelle École
 - 8.1.4.3.3. L'École Unique Républicaine
- 8.2. Apprentissage par projet, problèmes et défis
 - 8.2.1. Les compagnons de voyage. Coopération entre enseignants
 - 8.2.2. Phases de la conception APP
 - 8.2.2.1. Tâches, activités et exercices
 - 8.2.2.2. Socialisation riche
 - 8.2.2.3. Tâches de recherche

- 8.2.3. Phases du développement APP
 - 8.2.3.1. Les théories de Benjamin Bloom
 - 8.2.3.2. Taxonomie de Bloom
 - 8.2.3.3. Taxonomie révisée de Bloom
 - 8.2.3.4. La pyramide de Bloom
 - 8.2.3.5. La théorie de David A. Kolb : l'apprentissage par l'expérience
 - 8.2.3.6. Le Cercle de Kolb
 - 8.2.4. Le produit final
 - 8.2.4.1. Types de produits finaux
 - 8.2.5. L'évaluation dans le APP
 - 8.2.5.1. Techniques et outils d'évaluation
 - 8.2.5.2. Observation
 - 8.2.5.3. Performance
 - 8.2.5.4. Questions
 - 8.2.6. Exemples pratiques Projets APP
- 8.3. Apprentissage par le Pensées
- 8.3.1. Principes de base
 - 8.3.1.1. Pourquoi, comment et où améliorer la réflexion ?
 - 8.3.1.2. Organismes de la pensée
 - 8.3.1.3. Infusion dans le *Curriculum* académique
 - 8.3.1.4. Attention aux compétences, processus et dispositions
 - 8.3.1.5. L'importance d'être explicite
 - 8.3.1.6. Attention à la métacognition
 - 8.3.1.7. Transfert de l'apprentissage
 - 8.3.1.8. Construire un programme infusé
 - 8.3.1.9. Nécessité d'un perfectionnement continu du personnel
 - 8.3.2. Enseigner à penser *TBL*
 - 8.3.2.1. Co-création des cartes de pensée
 - 8.3.2.2. Compétences de pensée
 - 8.3.2.3. Métacognition
 - 8.3.2.4. Le design de la pensée

- 8.4. Apprentissage par événements
 - 8.4.1. Approche du concept
 - 8.4.2. Bases et principes fondamentaux
 - 8.4.3. La pédagogie de la durabilité
 - 8.4.4. Avantages de l'apprentissage
- 8.5. Apprentissage par le jeu
 - 8.5.1. Les jeux comme ressources d'apprentissage
 - 8.5.2. Gamification
 - 8.5.2.1. Qu'est-ce que la gamification ?
 - 8.5.2.2. Principes fondamentaux
 - 8.5.2.3. Narratif
 - 8.5.2.4. Dynamique
 - 8.5.2.5. Mécanique
 - 8.5.2.6. Composants
 - 8.5.2.7. Badges
 - 8.5.2.8. Quelques applications de gamification
 - 8.5.2.9. Exemples
 - 8.5.2.10. Critiques de la gamification, limites et erreurs courantes
 - 8.5.3. Pourquoi utiliser les jeux vidéo dans l'éducation ?
 - 8.5.4. Les types de joueurs selon la théorie de Richard Bartle
 - 8.5.5. La *Scape Room/Breakedu*, une manière organisationnelle de comprendre l'éducation
- 8.6. *The flipped classroom* : la classe inversée
 - 8.6.1. L'aménagement du temps de travail
 - 8.6.2. Avantages de la classe inversée
 - 8.6.2.1. Comment puis-je enseigner efficacement en utilisant des salles de classe tournantes ?
 - 8.6.3. Inconvénients de l'approche de la classe inversée
 - 8.6.4. Les quatre piliers de la classe inversée
 - 8.6.5. Ressources et outils
 - 8.6.6. Exemples pratiques
- 8.7. Autres tendances en matière d'éducation
 - 8.7.1. La robotique et la programmation dans l'enseignement
 - 8.7.2. *E-learning, microlearning* et autres tendances en matière de méthodologies de réseau
 - 8.7.3. Apprentissage basé sur la neuroéducation
- 8.8. Méthodologies libres, naturelles et basées sur le développement de l'individu
 - 8.8.1. La pédagogie Waldorf
 - 8.8.1.1. Base méthodologique
 - 8.8.1.2. Forces, opportunités et faiblesses
 - 8.8.2. Maria Montessori, la pédagogie de la responsabilité
 - 8.8.2.1. Base méthodologique
 - 8.8.2.2. Forces, opportunités et faiblesses
 - 8.8.3. Summerhill, un point de vue radical sur la manière d'enseigner les fondements méthodologiques
 - 8.8.3.1. Base méthodologique
 - 8.8.3.2. Forces, opportunités et faiblesses
- 8.9. Inclusion scolaire
 - 8.9.1. Y a-t-il une innovation sans inclusion ?
 - 8.9.2. L'apprentissage coopératif
 - 8.9.2.1. Principes
 - 8.9.2.2. Cohésion de groupe
 - 8.9.2.3. Dynamiques simples et complexes
 - 8.9.3. Enseignement partagé
 - 8.9.3.1. Ratio et prise en charge des étudiants
 - 8.9.3.2. La coordination de l'enseignement comme stratégie d'amélioration des élèves
 - 8.9.4. Enseignement multi-niveaux
 - 8.9.4.1. Définition
 - 8.9.4.2. Modèles
 - 8.9.5. Conception universelle de l'apprentissage
 - 8.9.5.1. Principes
 - 8.9.5.2. Directives
 - 8.9.6. Expériences inclusives
 - 8.9.6.1. Projet Rome
 - 8.9.6.2. Groupes interactifs
 - 8.9.6.3. Débats de dialogue
 - 8.9.6.4. Communautés d'apprentissage
 - 8.9.6.5. Projet *Includ-ED*

Module 9. Coaching pour l'innovation et l'excellence éducative

- 9.1. Le bien-être comme facteur d'excellence dans les communautés éducatives
 - 9.1.1. L'évolution de la société et son impact sur l'éducation
 - 9.1.1.1. Caractéristiques de la société actuelle
 - 9.1.1.2. Défis de la société actuelle
 - 9.1.1.3. Nouveaux besoins éducatifs
 - 9.1.2. Facteurs sociaux
 - 9.1.3. Facteurs professionnels
 - 9.1.4. Bien-être et excellence
 - 9.1.5. Facteurs de bien-être éducatif
 - 9.1.6. L'inclusion comme réalité
 - 9.1.7. École et famille
- 9.2. Plan de développement professionnel et de bien-être des enseignants
 - 9.2.1. Malaise de l'enseignant
 - 9.2.2. Le bien-être des enseignants
 - 9.2.3. Enseignement et développement personnel
 - 9.2.4. Vie personnelle et professionnelle
 - 9.2.5. Examen et évaluation des enseignants
 - 9.2.6. Le bien-être des enseignants comme facteur d'excellence éducative
 - 9.2.7. Inspiré pour inspirer des chemins de vie
 - 9.2.8. Plan de Bien-être des enseignants
- 9.3. Excellence éducative
 - 9.3.1. Vers un concept d'excellence en Éducation
 - 9.3.2. Enseignement vs. Apprentissage
 - 9.3.3. L'excellence en fonction des besoins
 - 9.3.4. Demande et excellence
 - 9.3.5. Mesures et facteurs
 - 9.3.6. Gestion pour l'excellence de l'enseignement
- 9.4. Coaching pour l'innovation
 - 9.4.1. Processus d'innovation éducative par le Coaching
 - 9.4.1.1. Dans l'apprentissage
 - 9.4.1.2. Dans les groupe
 - 9.4.1.3. Chez les enseignants
 - 9.4.1.4. Au niveau de la direction
 - 9.4.1.5. Au centre
 - 9.4.2. L'évaluation comme outil d'innovation
 - 9.4.3. Que faut-il évaluer, quand et comment ?
 - 9.4.4. Objectifs de l'innovation
 - 9.4.5. Fixer des indicateurs de réussite
 - 9.4.6. Suivi des processus
 - 9.4.7. Célébrer les réalisations
 - 9.4.8. Plan d'innovation pédagogique
- 9.5. Éduquer pour donner du sens
 - 9.5.1. Approche du concept
 - 9.5.2. La pensée de Viktor Frankl
 - 9.5.3. Logothérapie et éducation
- 9.6. Vers une Pédagogie de l'intériorité
 - 9.6.1. Spiritualité et pédagogie
 - 9.6.2. "Apprendre à être"
- 9.7. Coaching pour l'éducation intégrative
 - 9.7.1. Vers une Pédagogie de l'intériorité
 - 9.7.2. Éduquer la personne dans son ensemble
 - 9.7.3. Éduquer pour les trois centres
 - 9.7.4. Devoir et plaisir dans l'éducation
 - 9.7.5. Éduquer de manière intégrative
 - 9.7.6. Conclusions: un chemin à parcourir
 - 9.7.7. Un projet éducatif du point de vue du Coaching Pédagogique
- 9.8. Signification et objectif de l'éducation
 - 9.8.1. Le cercle d'or
 - 9.8.2. Pourquoi et pour quoi faire ?
 - 9.8.3. Le comment
 - 9.8.4. Le quoi
 - 9.8.5. Alignement des niveaux dans l'Éducation
 - 9.8.6. Éduquer pour donner du sens
 - 9.8.7. Défis pour l'éducation de l'être depuis le Coaching et l'orthophonie
 - 9.8.8. Outils pour l'alignement des niveaux d'enseignement
- 9.9. Éduquer pour être
 - 9.9.1. Contributions pédagogiques à l'Éducation à l'être
 - 9.9.2. Rapport de la commission Faure pour l'UNESCO
 - 9.9.3. Rapport de Jacques DELORS
 - 9.9.4. Décalogue d'une Éducation de l'être

- 9.9.5. Au-delà de la connaissance
- 9.9.6. Éduquer pour la vie
- 9.9.7. Éduquer de manière intégrative
- 9.9.8. S'habiter de l'intérieur
- 9.9.9. Éduquer l'ego et l'être
- 9.9.10. Développer un sens
- 9.9.11. Inclusivité et bien commun
- 9.9.12. Réalisation de soi et service
- 9.9.13. Transformation

Module 10. Le cerveau émotionnel

- 10.1. Le cerveau émotionnel
- 10.2. Émotions positives vs. Négatives
- 10.3. Activation physiologique versus Valence
- 10.4. L'Intelligence Émotionnelle et l'éducation des émotions à partir du Modèle de Mayer et Salovey.
- 10.5. Autres modèles d'Intelligence Emotionnelle et de transformation émotionnelle
- 10.6. Compétences socio-émotionnelles et créativité en fonction du niveau d'intelligence
- 10.7. Quotient émotionnel versus Intelligence
- 10.8. Alexithymie versus Hyperémotivité
- 10.9. La santé émotionnelle
- 10.10. Le cerveau social

Module 11. Intelligence Émotionnelle I

- 11.1. Définition de l'Intelligence Émotionnelle
 - 11.1.1. Historique de l'IE
 - 11.1.2. Différents auteurs qui ont donné une définition de l'IE
 - 11.1.3. Thorndike et l'intelligence sociale
 - 11.1.4. Salovey et Mayer
 - 11.1.5. Daniel Goleman
 - 11.1.6. Définition de l'Intelligence Émotionnelle
 - 11.1.7. Les composantes de l'Intelligence Émotionnelle
 - 11.1.8. Caractéristiques des capacités de l'IE
 - 11.1.9. Les clés pour développer l'intelligence émotionnelle

- 11.2. Émotions
 - 11.2.1. L'émotion?, la voie vers une définition
 - 11.2.2. À quoi servent les émotions ?
 - 11.2.3. Processus émotionnel
 - 11.2.3.1. Différence entre émotion et sentiment
 - 11.2.4. Classification et types d'émotions
- 11.3. Émotions, attitude et compétence
 - 11.3.1. Attitude
 - 11.3.1.1. Qu'est-ce que l'attitude?
 - 11.3.1.2. Les composantes de l'attitude
 - 11.3.2. Optimisme
 - 11.3.3. Compétences émotionnelles
 - 11.3.4. Aptitudes sociales ou relations interpersonnelles
- 11.4. Gestion des émotions
 - 11.4.1. Qu'est-ce que la gestion des émotions?
 - 11.4.2. Connaissance de soi
 - 11.4.3. Conscience émotionnelle
 - 11.4.4. Estime de soi
 - 11.4.4.1. Nos forces et nos faiblesses
 - 11.4.5. Communication interne
 - 11.4.6. Communication externe
 - 11.4.6.1. Le pouvoir des mots
 - 11.4.7. Assertivité
 - 11.4.7.1. Styles de communication
 - 11.4.8. Le langage non verbal
 - 11.4.9. Posture et émotions
- 11.5. Intelligence Émotionnelle et éducation
 - 11.5.1. L'Intelligence Émotionnelle en classe
 - 11.5.2. Avantages de l'IE en classe
 - 11.5.3. Les avantages de l'Intelligence Émotionnelle
 - 11.5.4. L'Intelligence Émotionnelle dans le corps étudiant
 - 11.5.5. Climat de la classe
 - 11.5.5.1. La relation de l'enseignant avec les élèves
 - 11.5.5.2. La relation entre les élèves dans la classe
 - 11.5.6. La compréhension émotionnelle en classe

- 11.5.7. Intelligence Émotionnelle et résultats scolaires
- 11.5.8. L'apprentissage émotionnel
- 11.5.9. Outils pour la gestion de la classe
- 11.6. Capacité de réflexion
 - 11.6.1. Approche du concept
 - 11.6.2. Types de capacités et liens entre elles
- 11.7. Capacité d'auto-motivation et de réalisation
 - 11.7.1. L'éducation émotionnelle dans la formation des enseignants
 - 11.7.2. Les émotions dans la pratique de l'enseignement
- 11.8. Le bien-être des enseignants
 - 11.8.1. Les clés du bien-être des enseignants
 - 11.8.2. L'éducation émotionnelle et le rôle de l'enseignant
 - 11.8.3. La méthode de la pensée émotionnelle
 - 11.8.3.1. Connaissance de soi
 - 11.8.3.2. Estime de soi
 - 11.8.3.3. Contrôle émotionnel
 - 11.8.3.4. Motivation
 - 11.8.3.5. Empathie
 - 11.8.3.6. Leadership
 - 11.8.3.7. L'enseignant émotionnellement intelligent
 - 11.8.3.8. Empathie et communication avec les étudiants
 - 11.8.3.9. Techniques pour obtenir un *feedback* enrichissant
- 11.9. Les habitudes des personnes à forte Intelligence Émotionnelle
 - 11.9.1. Qu'est-ce qu'une personne dotée d'une Intelligence Émotionnelle élevée?
 - 11.9.2. La triade du succès
 - 11.9.3. Vision personnelle
 - 11.9.4. Leadership personnel
 - 11.9.5. Administration et gestion des personnes
 - 11.9.6. Leadership interpersonnel
 - 11.9.7. Synergie
 - 11.9.8. Flexibilité et adaptation créative
 - 11.9.9. Résilience
 - 11.9.10. Les éléments qui génèrent de hautes performances
- 11.10. Personnes très sensibles
 - 11.10.1. Approche du concept
 - 11.10.2. Haute sensibilité et autres traits de personnalité

Module 12. Intelligence Émotionnelle II

- 12.1. Théories et modèles de l'Intelligence Émotionnelle
- 12.2. Les composantes de l'Intelligence Émotionnelle
- 12.3. Physiologie de l'Intelligence Émotionnelle
- 12.4. Évolution de l'Intelligence Émotionnelle
- 12.5. Évaluation de l'Intelligence Émotionnelle
- 12.6. Différences entre les sexes en matière d'intelligence Émotionnelle
- 12.7. L'influence sociale de l'Intelligence Émotionnelle
- 12.8. La famille et l'intelligence émotionnelle
- 12.9. Mythes et vérités de l'Intelligence Émotionnelle

Module 13. Leadership éducatif

- 13.1. Structure de pouvoir dans un établissement d'enseignement
- 13.2. Choix et fonctions du leader
- 13.3. Environnement de travail
- 13.4. Conflit scolaire entre enseignants
- 13.5. Conflit avec les étudiants
- 13.6. Techniques d'intervention de groupe
- 13.7. Techniques de leadership
- 13.8. Intervention entre enseignants
- 13.9. Intervention dans la salle de classe
- 13.10. Changement dans la salle de classe

Module 14. Intelligence émotionnelle à l'école maternelle de 0 à 6 ans

- 14.1. Caractéristiques de l'école maternelle
- 14.2. Les émotions à l'école maternelle
- 14.3. Le rôle des parents à l'école maternelle
- 14.4. Le rôle des autres à l'école maternelle
- 14.5. Développement à l'école maternelle
- 14.6. Déséquilibres émotionnels à l'école maternelle
- 14.7. Diagnostic à l'école maternelle
- 14.8. Outils d'IE pour l'intervention auprès de l'école maternelle
- 14.9. Intervention avec l'IE dans à l'école maternelle
- 14.10. Évaluation de l'efficacité de l'IE à l'école maternelle

Module 15. Intelligence Émotionnelle chez les professeurs de maternelle

- 15.1. Le rôle du professeur de maternelle
- 15.2. Fonctions et limites du professeur de maternelle
- 15.3. Détection et diagnostic du professeur de maternelle
- 15.4. Outils d'IE du professeur de maternelle
- 15.5. Intervention en IE du professeur de maternelle
- 15.6. Efficacité de l'intervention en IE du professeur de maternelle
- 15.7. Conflit avec les collègues du professeur de maternelle
- 15.8. Conflit avec les parents par le professeur de maternelle
- 15.9. Intervention de l'IE dans le conflit du professeur de maternelle
- 15.10. Intervention de l'I.E. dans l'environnement de travail du professeur de maternelle

Module 16. Intelligence émotionnelle à l'école primaire de 6 à 12 ans

- 16.1. Caractéristiques de l'école primaire
- 16.2. Les émotions à l'école primaire
- 16.3. Le rôle des parents à l'école primaire
- 16.4. Le rôle des autres à l'école primaire
- 16.5. Développement à l'école primaire
- 16.6. Déséquilibres émotionnels à l'école primaire
- 16.7. Diagnostic à l'école primaire
- 16.8. Outils d'IE d'intervention à l'école primaire
- 16.9. Intervention avec l'IE à l'école primaire
- 16.10. Évaluation de l'efficacité de l'IE à l'école primaire

Module 17. Intelligence émotionnelle des professeurs des écoles

- 17.1. Le rôle du professeur des écoles
- 17.2. Intelligences Multiples
- 17.3. L'Éducation Émotionnelle en classe
- 17.4. Les agents compétents en matière d'Éducation Émotionnelle
- 17.5. Détection et diagnostic du professeur des écoles
- 17.6. Enseignement Systémique : Une approche globale de l'éducation aujourd'hui
- 17.7. Analphabétisme émotionnel à l'école primaire
- 17.8. L'intelligence émotionnelle permet d'enseigner à partir de la valeur et non du défaut
- 17.9. L'intelligence Émotionnelle favorise une communication affective et efficace chez l'enseignant
- 17.10. L'intelligence Émotionnelle dans la communication affective et efficace avec les étudiants

Module 18. Intelligence émotionnelle dans l'enseignement secondaire de 12 à 16 ans

- 18.1. Caractéristiques de l'enseignement secondaire
- 18.2. Les émotions en enseignement secondaire
- 18.3. Le rôle des parents en enseignement secondaire
- 18.4. Le rôle des autres en enseignement secondaire
- 18.5. Développement de l'enseignement secondaire
- 18.6. Déséquilibres émotionnels en enseignement secondaire
- 18.7. Diagnostic en enseignement secondaire
- 18.8. Outils d'IE de d'intervention en enseignement secondaire
- 18.9. Intervention avec l'IE en enseignement secondaire
- 18.10. Évaluation de l'efficacité de l'IE en enseignement secondaire

Module 19. Intelligence Émotionnelle des professeurs d'enseignement secondaire

- 19.1. Le rôle du professeur d'enseignement secondaire
- 19.2. Fonctions et limites du professeur d'enseignement secondaire
- 19.3. Détection et diagnostic du professeur d'enseignement secondaire
- 19.4. Outils d'IE du professeur d'enseignement secondaire
- 19.5. Intervention en IE du professeur d'enseignement secondaire
- 19.6. Efficacité de l'intervention en IE du professeur d'enseignement secondaire
- 19.7. Conflit avec les collègues du professeur d'enseignement secondaire
- 19.8. Conflit avec les parents par le professeur d'enseignement secondaire
- 19.9. Intervention de l'IE dans le conflit du professeur d'enseignement secondaire
- 19.10. Intervention de l'I.E. dans l'environnement de travail du professeur d'enseignement secondaire

04

Objectifs pédagogiques

L'objectif principal de ce Mastère Spécialisé Avancé est de former des spécialistes pour qu'ils deviennent des agents de changement dans le domaine de l'éducation, grâce à une approche globale qui combine une compréhension approfondie des émotions et le développement de compétences efficaces en matière de coaching. Grâce à une méthodologie rigoureuse, ce programme universitaire fournira les outils nécessaires pour gérer l'intelligence émotionnelle et créer des environnements d'apprentissage plus sains et plus efficaces. Les diplômés développeront la capacité d'identifier, d'analyser et de réguler les émotions dans les environnements éducatifs.





“

Ce n'est que chez TECH que vous recevrez une formation de qualité qui favorisera votre développement personnel afin que vous puissiez avoir un impact positif sur les institutions éducatives"



Objectifs généraux

- ♦ Développer des compétences pour appliquer des techniques de coaching éducatif dans des contextes scolaires et académiques
- ♦ Appliquer les principes de l'intelligence émotionnelle pour améliorer le bien-être émotionnel des étudiants
- ♦ Développer des compétences dans l'identification et la gestion des émotions dans l'environnement éducatif
- ♦ Mettre en œuvre des stratégies de coaching pour favoriser la motivation et la conscience de soi chez les étudiants
- ♦ Appliquer des modèles de coaching pour améliorer la relation entre les enseignants et les étudiants
- ♦ Développer des compétences pour faciliter le développement personnel et académique des étudiants par le biais du coaching
- ♦ Appliquer l'intelligence émotionnelle dans la résolution de conflits dans l'environnement scolaire
- ♦ Développer des compétences pour enseigner des compétences émotionnelles aux élèves pour un apprentissage efficace
- ♦ Gérer l'utilisation d'outils de coaching pour soutenir les élèves dans le développement de leurs objectifs éducatifs
- ♦ Appliquer l'intelligence émotionnelle pour améliorer la gestion du stress et de l'anxiété chez les élèves
- ♦ Développer des stratégies de coaching pour améliorer le leadership dans les établissements d'enseignement
- ♦ Promouvoir le développement des compétences sociales et émotionnelles chez les élèves par des techniques de coaching
- ♦ Appliquer l'intelligence émotionnelle pour améliorer le climat scolaire et promouvoir des relations saines
- ♦ Développer des compétences pour mettre en œuvre des programmes de coaching émotionnel dans les établissements d'enseignement
- ♦ Appliquer des techniques de coaching pour aider les élèves à surmonter les blocages émotionnels dans leur apprentissage
- ♦ Développer des compétences dans l'évaluation et le suivi des progrès émotionnels des élèves
- ♦ Mettre en œuvre des stratégies de coaching pédagogique pour améliorer les performances scolaires et personnelles des élèves
- ♦ Appliquer des approches de coaching pour développer la résilience émotionnelle des élèves face à l'adversité
- ♦ Développer des compétences pour former d'autres professionnels de l'éducation aux techniques de coaching et d'intelligence émotionnelle



Objectifs spécifiques

Module 1. Neuroscience et Éducation

- ♦ Identifier les concepts entre Coaching, Neuroscience, Neuroapprentissage, les dispositifs de base d'apprentissage, intelligences multiples, mouvement et apprentissage, Neurodidactique et jeu dans les domaines éducatifs
- ♦ Comprendre le fonctionnement du cerveau et de ses structures
- ♦ Établir les concepts d'apprentissage et les différents niveaux, styles, types et compétences d'apprentissage
- ♦ Relier les Dispositifs d'Apprentissage de Base et les Fonctions Exécutives dans l'Élaboration des activités

Module 2. Croyances, Valeurs et Identité

- ♦ Comprendre ce que sont les croyances
- ♦ Identifier les croyances limitatives
- ♦ Comprendre les distorsions cognitives
- ♦ Comprendre les idées irrationnelles

Module 3. Le Coaching

- ♦ Savoir ce qu'est le processus de Coaching
- ♦ Identifier les différents types de Coaching et parmi eux approfondir le Coaching Éducatif
- ♦ Établir les différences entre le Coaching et les autres disciplines
- ♦ Décrire la base historique et l'origine du Coaching à partir de la philosophie, de l'éducation et de la psychologie

Module 4. Pédagogie Systémique

- ♦ Apprendre les bases théoriques et les origines du Coaching systémique.
- ♦ Comprendre le fonctionnement du système familial en tant que premier système de relations humaines
- ♦ Acquérir des connaissances sur le fonctionnement du couple et son application dans le Coaching Éducatif
- ♦ Manipuler les outils de Coaching dans des contextes tels que le divorce et la séparation et privilégier le meilleur scénario pour l'enfant

Module 5. Communication

- ♦ Approfondir l'importance de la communication dans le processus de Coaching
- ♦ Approfondir les différents niveaux et composantes de la communication
- ♦ Apprendre les différents actes linguistiques
- ♦ Approfondir le concept de feedback dans le processus de Coaching Éducatif

Module 6. Coaching Éducatif

- ♦ Apprendre techniques pour gérer efficacement les équipes au sein de l'école, ainsi qu'avec les élèves et les parents
- ♦ Reconnaître différents types de leadership, ainsi que des outils spécifiques qui leur permettront d'être plus efficaces dans leur gestion
- ♦ Traiter de l'influence du son et des éléments constitutifs de la musique sur l'être humain
- ♦ Lien entre l'intelligence émotionnelle et le comportement musical

Module 7. Talent, Vocation et Créativité

- ♦ Connaître les 5 clés pour reconnaître un talent
- ♦ Identifier les 34 Talents de l'Institut Gallup et savoir l'utiliser dans la session de Coaching et dans l'orientation académique
- ♦ Gérer le processus du Creative Problem Solving dans le cadre d'une session de coaching individuel ou de groupe
- ♦ Apprendre à utiliser la technique des 6 chapeaux de la pensée comme méthode de travail créatif en classe

Module 8. Méthodologies actives et innovation

- ♦ Savoir ce que sont les méthodologies actives et comment elles fonctionnent
- ♦ Approfondir le concept d'apprentissage basé sur des projets, des problèmes et des défis
- ♦ Apprendre les principes de base de l'apprentissage à partir de pensées, d'événements ou de jeux
- ♦ Pour approfondir le fonctionnement de la classe inversée ou de The flipped classroom

Module 9. Coaching pour l'innovation et l'excellence éducative

- ♦ Étudier en profondeur le bien-être comme facteur d'excellence dans les communautés éducatives
- ♦ Mettre en œuvre des plans de développement professionnel et de bien-être des enseignants
- ♦ Approfondir le concept d'excellence éducative
- ♦ Connaître les différents processus d'innovation pédagogique par le coaching

Module 10. Le cerveau émotionnel

- ♦ Analyser l'Amygdale et l'Émotion Positive
- ♦ Explorer le Système Limbique
- ♦ Détailler le Circuit de Papez
- ♦ Découvrir la relation entre Intelligence et Cycle de Vie

Module 11. Intelligence Émotionnelle I

- ♦ Identifier ce qu'est l'intelligence émotionnelle
- ♦ Découvrir l'histoire de l'intelligence émotionnelle
- ♦ Distinguer les mythes des légendes
- ♦ Connaître les fonctions des émotions

Module 12. Intelligence Émotionnelle II

- ♦ Analyse de l'Intelligence Académique
- ♦ Définir l'Intelligence Émotionnelle
- ♦ Comprendre les Intelligences Multiples
- ♦ Élucider l'analphabétisme émotionnel

Module 13. Leadership Éducatif

- ♦ Vérifier la relation entre l'Intelligence et la Créativité
- ♦ Explorer l'Hypersensibilité aux émotions
- ♦ Comprendre la relation entre Intelligence et Émotion
- ♦ Reconnaître l'Intelligence Émotionnelle

Module 14. Intelligence Émotionnelle à l'école maternelle de 0 à 6 ans

- ♦ Définir le Cycle de Vie de l'Intelligence Émotionnelle
- ♦ Reconnaître l'Évaluation Qualitative de l'Intelligence Émotionnelle

Module 15. Intelligence Émotionnelle chez les professeurs de maternelle

- ♦ Explorer la relation entre Âge Adulte et Genre dans l'Intelligence Émotionnelle
- ♦ Analyser le Déterminisme Social de l'Intelligence Émotionnelle
- ♦ Comprendre l'Intelligence Unitaire
- ♦ Identifier l'Intelligence Multiple

Module 16. Intelligence émotionnelle à l'école primaire de 6 à 12 ans

- ♦ Analyser la relation entre Créativité et Intelligence
- ♦ Découvrir le rôle de la Connaissance de Soi et de l'Intelligence
- ♦ Reconnaître le Changement Social dans l'Intelligence Émotionnelle
- ♦ Définir le rôle des Modèles familiaux dans l'Intelligence Émotionnelle

Module 17. Intelligence émotionnelle des professeurs des écoles

- ♦ Différencier la Maturation Émotionnelle de l'Intelligence Émotionnelle
- ♦ Découvrir le Réapprentissage Émotionnel
- ♦ Observer la relation entre l'Intelligence et les Compétences Sociales

Module 18. Intelligence émotionnelle dans l'enseignement secondaire de 12 à 16 ans

- ♦ Comprendre la fonction de l'Amygdale et de l'Émotion Négative
- ♦ Reconnaître l'Intensité d'une émotion
- ♦ Élucider la valeur affective de l'émotion

Module 19. Intelligence Émotionnelle des professeurs d'enseignement secondaire

- ♦ Clarifier le *Border Line*
- ♦ Détailler le rôle de l'Intelligence Émotionnelle
- ♦ Reconnaître les types de Techniques de Compétences Sociales
- ♦ Classifier les types de Techniques de Restructuration Cognitive



Grâce à une approche complète et efficace, vous bénéficierez d'une expérience académique flexible, dynamique et appliquée, conçue pour améliorer votre développement professionnel dans ce domaine hautement spécialisé"

05

Opportunités de carrière

Ce parcours académique ouvrira un large éventail de perspectives de carrière aux diplômés, qui deviendront des experts de la gestion des émotions dans l'environnement éducatif. Ainsi, le programme préparera les éducateurs à des rôles clés qui favorisent un environnement académique plus sain, plus inclusif et plus productif. Ils pourront ainsi accéder à diverses opportunités professionnelles telles que le coaching éducatif, où ils agiront en tant que mentors et guides dans le processus d'apprentissage émotionnel des élèves.



“

Vous voulez diriger et transformer le domaine de l'éducation ? Vous êtes au bon endroit. Grâce à TECH, vous aspirerez à des postes de haut niveau qui vous permettront d'avoir un impact positif sur les générations futures"

Profil des diplômés

Le diplômé se caractérisera par son approche globale, combinant une solide connaissance des processus émotionnels avec des outils pratiques de coaching, ce qui lui permettra d'intervenir efficacement dans l'éducation individuelle et collective. Grâce à un apprentissage approfondi de l'intelligence émotionnelle, l'expert sera en mesure d'identifier, d'analyser et de gérer les émotions des élèves, des enseignants et des équipes éducatives, contribuant ainsi au développement d'un environnement plus inclusif et plus sain.

Grâce à une approche innovante et pluridisciplinaire, vous vous positionnerez comme un leader dans le domaine de l'éducation, avec un fort engagement social et éthique. Vous vous adapterez aux changements et aux besoins constants du secteur !

- ♦ **Gestion émotionnelle et conscience de soi** : identifiez, comprenez et réglez vos propres émotions, ce qui vous permettra de favoriser un environnement émotionnellement sain et empathique à la fois dans les environnements éducatifs et dans votre vie personnelle
- ♦ **Communication efficace et empathie** : maîtriser les compétences en communication, améliorer votre capacité à écouter, comprendre et répondre avec empathie, ce qui est essentiel pour le coaching et l'éducation émotionnelle
- ♦ **Leadership transformationnel** : diriger et motiver les équipes éducatives, en utilisant des outils de coaching pour inspirer des changements positifs chez les étudiants, les enseignants et les collaborateurs, en promouvant un climat de collaboration, de confiance et de croissance continue
- ♦ **Résolution des conflits et prise de décision** : gérer et résoudre les conflits efficacement, en appliquant des stratégies d'intelligence émotionnelle qui facilitent la médiation et la prise de décision dans des contextes éducatifs complexes



À l'issue de ce programme, vous serez en mesure d'utiliser vos connaissances et vos compétences dans les postes suivants :

1. **Coach Éducatif** : chargé de travailler avec les étudiants et les enseignants pour améliorer leurs performances, développer leurs compétences émotionnelles et atteindre leurs objectifs académiques et personnels.
2. **Consultant en Intelligence Émotionnelle** : conseiller les établissements d'enseignement pour intégrer l'intelligence émotionnelle dans leurs programmes et améliorer le bien-être des étudiants et des enseignants.
3. **Coordinateur de Programmes de Développement Émotionnel** : responsable de la conception, de la mise en œuvre et de l'évaluation de programmes éducatifs qui promeuvent le développement émotionnel et le bien-être des étudiants.
4. **Formateur en Coaching Éducatif** : responsable de la formation d'autres éducateurs et coachs aux techniques de coaching et aux compétences émotionnelles afin d'améliorer les performances scolaires et personnelles.
5. **Responsable des Soins Psychopédagogiques** : chargé d'apporter un soutien émotionnel et éducatif aux élèves en difficulté scolaire, en les aidant à gérer leurs émotions afin d'améliorer leurs performances.
6. **Consultant en Éducation Émotionnelle** : conseiller dans les écoles et les universités afin d'intégrer des pratiques émotionnelles dans le programme d'études, favorisant ainsi des environnements d'apprentissage positifs.
7. **Conseiller en Gestion des Conflits** : superviseur dans la résolution des conflits dans les contextes éducatifs, utilisant des techniques de coaching et de médiation pour gérer les émotions impliquées et trouver des solutions efficaces.
8. **Directeur du Développement Personnel dans les Établissements d'Enseignement** : coordinateur d'activités qui favorisent le développement personnel et émotionnel des étudiants et du personnel éducatif au sein d'un établissement.
9. **Développeur de Programmes de Bien-être Émotionnel à l'École** : concepteur de programmes axés sur la santé émotionnelle des élèves, utilisant des outils de coaching pour favoriser un environnement sain.
10. **Coach en Leadership Éducatif** : responsable du travail avec les leaders éducatifs pour améliorer leurs compétences émotionnelles, en promouvant un leadership empathique et efficace au sein de la communauté éducative.



Transformez l'avenir de l'éducation avec votre coaching grâce à une formation 100 % en ligne et à votre rythme ! Vous développerez les compétences émotionnelles dont les élèves ont besoin pour réussir"

06

Méthodologie d'étude

TECH est la première université au monde à combiner la méthodologie des **case studies** avec **Relearning**, un système d'apprentissage 100 % en ligne basé sur la répétition guidée.

Cette stratégie d'enseignement innovante est conçue pour offrir aux professionnels la possibilité d'actualiser leurs connaissances et de développer leurs compétences de manière intensive et rigoureuse. Un modèle d'apprentissage qui place l'étudiant au centre du processus académique et lui donne le rôle principal, en s'adaptant à ses besoins et en laissant de côté les méthodologies plus conventionnelles.



“

*TECH vous prépare à relever de nouveaux défis
dans des environnements incertains et à réussir
votre carrière”*

L'étudiant : la priorité de tous les programmes de TECH

Dans la méthodologie d'étude de TECH, l'étudiant est le protagoniste absolu. Les outils pédagogiques de chaque programme ont été sélectionnés en tenant compte des exigences de temps, de disponibilité et de rigueur académique que demandent les étudiants d'aujourd'hui et les emplois les plus compétitifs du marché.

Avec le modèle éducatif asynchrone de TECH, c'est l'étudiant qui choisit le temps qu'il consacre à l'étude, la manière dont il décide d'établir ses routines et tout cela dans le confort de l'appareil électronique de son choix. L'étudiant n'a pas besoin d'assister à des cours en direct, auxquels il ne peut souvent pas assister. Les activités d'apprentissage se dérouleront à votre convenance. Vous pouvez toujours décider quand et où étudier.

“

*À TECH, vous n'aurez PAS de cours en direct
(auxquelles vous ne pourrez jamais assister)”*



Les programmes d'études les plus complets au niveau international

TECH se caractérise par l'offre des itinéraires académiques les plus complets dans l'environnement universitaire. Cette exhaustivité est obtenue grâce à la création de programmes d'études qui couvrent non seulement les connaissances essentielles, mais aussi les dernières innovations dans chaque domaine.

Grâce à une mise à jour constante, ces programmes permettent aux étudiants de suivre les évolutions du marché et d'acquérir les compétences les plus appréciées par les employeurs. Ainsi, les diplômés de TECH reçoivent une préparation complète qui leur donne un avantage concurrentiel significatif pour progresser dans leur carrière.

De plus, ils peuvent le faire à partir de n'importe quel appareil, PC, tablette ou smartphone.

“

Le modèle de TECH est asynchrone, de sorte que vous pouvez étudier sur votre PC, votre tablette ou votre smartphone où vous voulez, quand vous voulez et aussi longtemps que vous le voulez”

Case studies ou Méthode des cas

La méthode des cas est le système d'apprentissage le plus utilisé par les meilleures écoles de commerce du monde. Développée en 1912 pour que les étudiants en Droit n'apprennent pas seulement le droit sur la base d'un contenu théorique, sa fonction était également de leur présenter des situations réelles et complexes. De cette manière, ils pouvaient prendre des décisions en connaissance de cause et porter des jugements de valeur sur la manière de les résoudre. En 1924, elle a été établie comme une méthode d'enseignement standard à Harvard.

Avec ce modèle d'enseignement, ce sont les étudiants eux-mêmes qui construisent leurs compétences professionnelles grâce à des stratégies telles que *Learning by doing* ou le *Design Thinking*, utilisées par d'autres institutions renommées telles que Yale ou Stanford.

Cette méthode orientée vers l'action sera appliquée tout au long du parcours académique de l'étudiant avec TECH. Vous serez ainsi confronté à de multiples situations de la vie réelle et devrez intégrer des connaissances, faire des recherches, argumenter et défendre vos idées et vos décisions. Il s'agissait de répondre à la question de savoir comment ils agiraient lorsqu'ils seraient confrontés à des événements spécifiques complexes dans le cadre de leur travail quotidien.



Méthode Relearning

Chez TECH, les *case studies* sont complétées par la meilleure méthode d'enseignement 100 % en ligne : le *Relearning*.

Cette méthode s'écarte des techniques d'enseignement traditionnelles pour placer l'apprenant au centre de l'équation, en lui fournissant le meilleur contenu sous différents formats. De cette façon, il est en mesure de revoir et de répéter les concepts clés de chaque matière et d'apprendre à les appliquer dans un environnement réel.

Dans le même ordre d'idées, et selon de multiples recherches scientifiques, la répétition est le meilleur moyen d'apprendre. C'est pourquoi TECH propose entre 8 et 16 répétitions de chaque concept clé au sein d'une même leçon, présentées d'une manière différente, afin de garantir que les connaissances sont pleinement intégrées au cours du processus d'étude.

Le Relearning vous permettra d'apprendre plus facilement et de manière plus productive tout en développant un esprit critique, en défendant des arguments et en contrastant des opinions : une équation directe vers le succès.



Un Campus Virtuel 100% en ligne avec les meilleures ressources didactiques

Pour appliquer efficacement sa méthodologie, TECH se concentre à fournir aux diplômés du matériel pédagogique sous différents formats : textes, vidéos interactives, illustrations et cartes de connaissances, entre autres. Tous ces supports sont conçus par des enseignants qualifiés qui axent leur travail sur la combinaison de cas réels avec la résolution de situations complexes par la simulation, l'étude de contextes appliqués à chaque carrière professionnelle et l'apprentissage basé sur la répétition, par le biais d'audios, de présentations, d'animations, d'images, etc.

Les dernières données scientifiques dans le domaine des Neurosciences soulignent l'importance de prendre en compte le lieu et le contexte d'accès au contenu avant d'entamer un nouveau processus d'apprentissage. La possibilité d'ajuster ces variables de manière personnalisée aide les gens à se souvenir et à stocker les connaissances dans l'hippocampe pour une rétention à long terme. Il s'agit d'un modèle intitulé *Neurocognitive context-dependent e-learning* qui est sciemment appliqué dans le cadre de ce diplôme universitaire.

D'autre part, toujours dans le but de favoriser au maximum les contacts entre mentors et mentorés, un large éventail de possibilités de communication est offert, en temps réel et en différé (messagerie interne, forums de discussion, service téléphonique, contact par courrier électronique avec le secrétariat technique, chat et vidéoconférence).

De même, ce Campus Virtuel très complet permettra aux étudiants TECH d'organiser leurs horaires d'études en fonction de leurs disponibilités personnelles ou de leurs obligations professionnelles. De cette manière, ils auront un contrôle global des contenus académiques et de leurs outils didactiques, mis en fonction de leur mise à jour professionnelle accélérée.



Le mode d'étude en ligne de ce programme vous permettra d'organiser votre temps et votre rythme d'apprentissage, en l'adaptant à votre emploi du temps"

L'efficacité de la méthode est justifiée par quatre acquis fondamentaux :

1. Les étudiants qui suivent cette méthode parviennent non seulement à assimiler les concepts, mais aussi à développer leur capacité mentale au moyen d'exercices pour évaluer des situations réelles et appliquer leurs connaissances.
2. L'apprentissage est solidement traduit en compétences pratiques ce qui permet à l'étudiant de mieux s'intégrer dans le monde réel.
3. L'assimilation des idées et des concepts est rendue plus facile et plus efficace, grâce à l'utilisation de situations issues de la réalité.
4. Le sentiment d'efficacité de l'effort investi devient un stimulus très important pour les étudiants, qui se traduit par un plus grand intérêt pour l'apprentissage et une augmentation du temps passé à travailler sur le cours.

La méthodologie universitaire la mieux évaluée par ses étudiants

Les résultats de ce modèle académique innovant sont visibles dans les niveaux de satisfaction générale des diplômés de TECH.

L'évaluation par les étudiants de la qualité de l'enseignement, de la qualité du matériel, de la structure et des objectifs des cours est excellente. Il n'est pas surprenant que l'institution soit devenue l'université la mieux évaluée par ses étudiants selon l'indice global score, obtenant une note de 4,9 sur 5.

Accédez aux contenus de l'étude depuis n'importe quel appareil disposant d'une connexion Internet (ordinateur, tablette, smartphone) grâce au fait que TECH est à la pointe de la technologie et de l'enseignement.

Vous pourrez apprendre grâce aux avantages offerts par les environnements d'apprentissage simulés et à l'approche de l'apprentissage par observation : le Learning from an expert.

Ainsi, le meilleur matériel pédagogique, minutieusement préparé, sera disponible dans le cadre de ce programme :



Matériel didactique

Tous les contenus didactiques sont créés par les spécialistes qui enseignent les cours. Ils ont été conçus en exclusivité pour le programme afin que le développement didactique soit vraiment spécifique et concret.

Ces contenus sont ensuite appliqués au format audiovisuel afin de mettre en place notre mode de travail en ligne, avec les dernières techniques qui nous permettent de vous offrir une grande qualité dans chacune des pièces que nous mettrons à votre service.



Pratique des aptitudes et des compétences

Vous effectuerez des activités visant à développer des compétences et des aptitudes spécifiques dans chaque domaine. Pratiques et dynamiques permettant d'acquérir et de développer les compétences et les capacités qu'un spécialiste doit acquérir dans le cadre de la mondialisation dans laquelle nous vivons.



Résumés interactifs

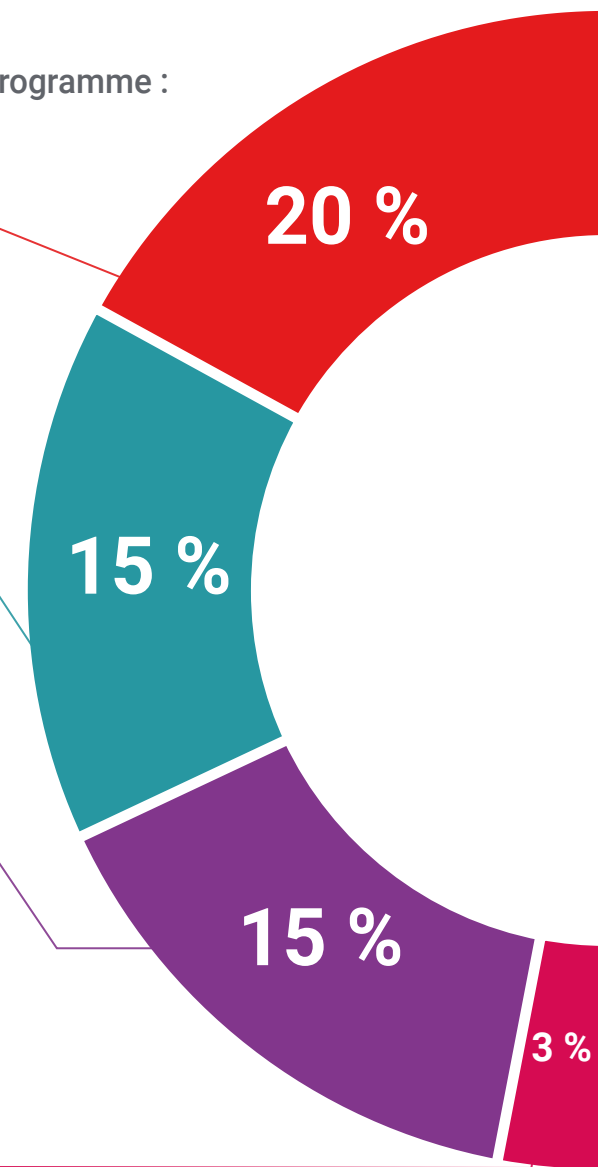
Nous présentons les contenus de manière attrayante et dynamique dans des dossiers multimédias qui incluent de l'audio, des vidéos, des images, des diagrammes et des cartes conceptuelles afin de consolider les connaissances.

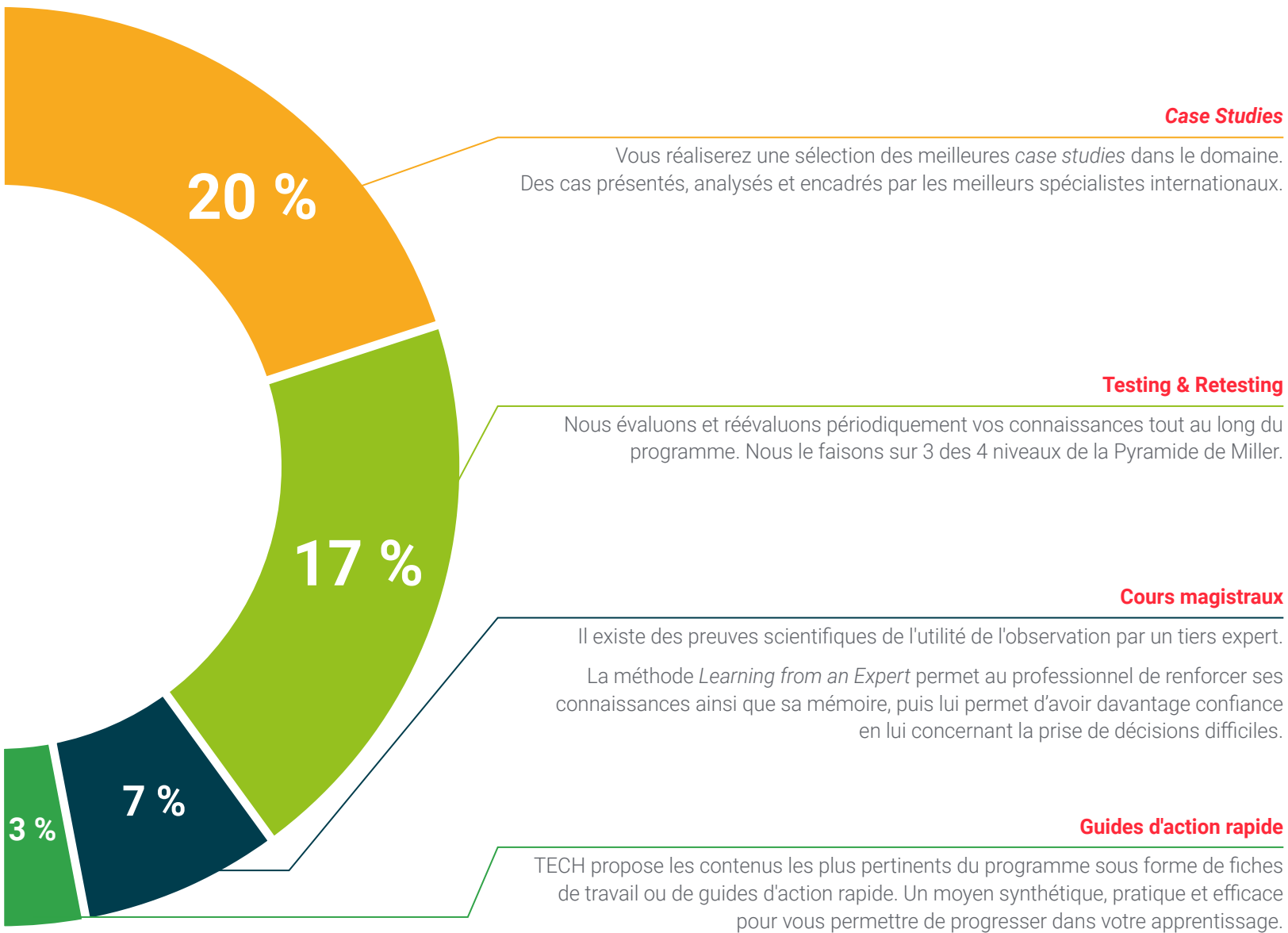
Ce système éducatif unique de présentation de contenu multimédia a été récompensé par Microsoft en tant que "European Success Story".



Lectures complémentaires

Articles récents, documents de consensus, guides internationaux, etc... Dans notre bibliothèque virtuelle, vous aurez accès à tout ce dont vous avez besoin pour compléter votre formation.





Case Studies



Testing & Retesting



Cours magistraux



Guides d'action rapide



07

Corps Enseignant

Le corps enseignant de ce diplôme universitaire est composé de professionnels hautement qualifiés possédant une vaste expérience dans les domaines de l'éducation et de la psychologie. En ce sens, cette équipe multidisciplinaire d'experts se distingue non seulement par sa préparation académique de premier ordre, mais aussi par son engagement en faveur de l'innovation pédagogique et sa mise à jour constante des tendances mondiales les plus pertinentes. En bref, chaque mentor a été sélectionné non seulement pour ses connaissances théoriques, mais aussi pour sa capacité à établir un lien avec les étudiants et à leur fournir un enseignement de qualité qui combine les aspects émotionnels et cognitifs de l'apprentissage.





“

Grâce à leur expérience professionnelle dans divers contextes éducatifs et organisationnels, les enseignants donneront un aperçu enrichissant de la réalité de la pratique professionnelle en matière de coaching éducatif”

Directeur Invité International

Le Docteur Christian van Nieuwerburgh est la référence internationale en matière de Coaching Éducatif. Il a développé une longue carrière dans ce domaine qui l'a conduit à être l'auteur et l'éditeur d'ouvrages aussi pertinents que *An Introduction to Coaching Skills : A Practical Guide* et *Coaching in Education: Getting Better Results for Students, Educators and Parents*.

Parmi ses nombreuses missions dans ce domaine, il a occupé des postes de direction dans des institutions telles que Growth Coaching International et le Centre International pour le Coaching dans l'Éducation, dont il est le Directeur Global et le Directeur Exécutif. Il est également membre principal du Centre for Wellbeing Science de l'Université de Melbourne et membre honoraire de la Carnegie School of Education de l'Université Leeds Beckett, au Royaume-Uni.

En tant qu'expert en Coaching, il a donné des conférences sur la motivation et le leadership aux États-Unis, au Royaume-Uni, en Australie, en Europe et en Asie de l'Est, et a publié de nombreux articles académiques dans des revues scientifiques de premier plan.



Dr Van Nieuwerburgh, Christian

- Directeur Global en Growth Coaching International, Sidney, Australie
- Directeur Exécutif du Centre International de Coaching en Éducation
- Auteur et éditeur d'ouvrages clés dans le domaine du Coaching, tels que *Coaching in Education : Getting Better Results for Students, Educators and Parents*
- Doctorat en Anglais de l'Université de Birmingham
- Master en Psychologie de l'Université de Londres Est
- Professeur de Coaching et de Psychologie Positive au Centre de Psychologie Positive et de Santé du Collège Royal des Chirurgiens d'Irlande
- Membre honoraire du Carnegie School of Education de l'Université de Leeds Beckett, Royaume-Uni
- Membre principal du Centre for Wellbeing Science à la Melbourne Graduate School of Education de l'Université de Melbourne, Australie

“

Grâce à TECH, vous pourrez apprendre avec les meilleurs professionnels du monde"

Direction



Dr De la Serna, Juan Moisés

- ♦ Psychologue Indépendant et Rédacteur Expert en Neurosciences
- ♦ Rédacteur Spécialisé en Psychologie et en Neurosciences
- ♦ Auteur de la Chaire Ouverte en Psychologie et Neurosciences
- ♦ Diffuseur scientifique
- ♦ Docteur en Psychologie
- ♦ Licence en Psycho-oncologie. Université de Séville
- ♦ Master en Neurosciences et Biologie du Comportement Université Pablo de Olavide, Séville
- ♦ Expert en Méthodologie Éducative Université La Salle
- ♦ Spécialiste Universitaire en Hypnose Clinique, Hypnothérapie. Université Nationale d'Enseignement à Distance - U.N.E.D.
- ♦ Diplôme en Travail Social, Gestion des Ressources Humaines, Administration du Personnel Université de Séville
- ♦ Expert en Gestion de Projet, Administration et Gestion des Affaires Fédération des Services U.G.T.
- ♦ Formateur de Formateurs. Collège Officiel des Psychologues d'Andalousie



M. Riquelme Mellado, Francisco

- ♦ Chef d'Études au CEA Mar Menor Torre-Pacheco, Murcie, Espagne
- ♦ Enseignant au Ministère Régional de l'Éducation de la Région de Murcie.
- ♦ Professeur de Spécialité en Dessin
- ♦ Coordinateur des Projets d'Arts Visuels dans les Classes de l'Hôpital de la Région de Murcie
- ♦ Formateur de Projets Éducatifs et Responsable de la Fondation Botín dans la région de Murcie
- ♦ Il écrit pour le magazine éducatif INED21. *Projet Éducatif Une Éducation de l'Être*
- ♦ Blogueur et diffuseur d'informations
- ♦ Licence en Beaux-Arts de l'Université Polytechnique de Valence
- ♦ Master en Art-thérapie de l'École de Psychologie Pratique de Murcie
- ♦ Formation en Gestalt avec le programme SAT de la Fondation Claudio Naranjo
- ♦ Coach certifié ICF, ADESCO et AECOP avec des compétences en PNL et en coaching Systémique
- ♦ Formateur de formateurs pour CEFIRE et CPR Murcie

Professeurs

M. García Pérez, José Blas

- ♦ Enseignant dans les Salles de Classe de l'Hôpital Clinique Universitaire Virgen de la Arrixaca. Murcie, Espagne
- ♦ Professeur associé au Département d'Organisation Scolaire de la Faculté d'Éducation de l'Université de Murcie
- ♦ Professeur et Licenciée en Psychopédagogie de l'Université de Murcie
- ♦ Master en Éducation et Communication Audiovisuelle de l'Université Internationale d'Andalousie

Mme Vicente Galant, Carola

- ♦ Enseignante en Pédagogie Thérapeutique à l'IES Azud de Alfeitamí. Almoradí, Alicante
- ♦ Coordinatrice du Centre de Stage du Master en Formation des Enseignants du Secondaire à l'Université Miguel Hernández d'Elche et à l'Université d'Alicante
- ♦ Licence en Psychopédagogie de l'Université Ouverte de Catalogne (UOC)
- ♦ Diplôme de l'Ecole Universitaire de Formation des Enseignants avec une Spécialisation en Éducation de la Petite Enfance de l'Université d'Alicante
- ♦ Master en Pédagogie Systémique de la CUDEC

M. Salido Durán, Daniel

- ♦ Thérapeute Transpersonnelle
- ♦ Expert Universitaire en Intelligence Émotionnelle
- ♦ Master en Coaching Éducatif
- ♦ Diplôme de philosophie et de sciences de l'éducation de l'Université de Seville.

Mme González Vélez, Virginia

- ♦ Coach chez Radiance Partners
- ♦ Coach chez Radiance Partners
- ♦ Directrice de Bywellbeing
- ♦ Coach Exécutive
- ♦ Coach Formatrice
- ♦ Licence en Droit de l'Université Complutense de Madrid
- ♦ Master Certified Coach de l'International Coaching Federation
- ♦ Professional Certified Coach (PCC)

Mme Rodríguez Ruiz, Celia

- ♦ Psychologue Clinique au Centre EVEL
- ♦ Responsable du Département Psychopédagogique au Centre d'Etudes Atenea
Conseillère Pédagogique à Cuadernos Rubio
- ♦ Rédactrice en chef de la Revue Hacer Familia
- ♦ Rédactrice de l'Équipe Médicale de Webconsultas Healthcare
- ♦ Collaboratrice de la Fondation Eduardo Punset
- ♦ Licence en Psychologie de l'UNED
- ♦ Licence en Pédagogie de l'Université Complutense de Madrid
- ♦ Spécialiste Universitaire en Thérapie Cognitivo-Comportementale de l'Enfance et de l'Adolescence par l'UNED
- ♦ Spécialiste en Psychologie Clinique et Psychothérapie de l'Enfant par l'INUPSI
- ♦ Formée à l'Intelligence Émotionnelle, à la Neuropsychologie, à la Dyslexie, au TDAH, aux Émotions Positives et à la Communication

M. González Lorca, Enrique

- ♦ Professeur de Services Communautaires au Département de l'Éducation de la Communauté Autonome de la Région de Murcie
- ♦ Président de l'Association des Professeurs Techniques des Services Communautaires de Murcie
- ♦ Associé et Directeur de MOTIVIA
- ♦ Directeur de la Qualité et de l'Organisation du Grupo Silvestre
- ♦ Licence en Psychologie de l'Université de Murcie
- ♦ Master en Ressources Humaines de l'Universitat Jaume I
- ♦ Master en Prévention avec Spécialité en Ergonomie de l'Universitat Jaume I

Mme Pellicer Royo Irene

- ♦ Experte en Éducation Émotionnelle à l'École Jesuitas-Caspe, Barcelone
- ♦ Master en Sciences Médicales Appliquées à l'Activité Physique et au Sport par l'Université de Barcelone
- ♦ Master en Éducation Émotionnelle et Bien-être de l'Université de Barcelone
- ♦ Licence en Sciences de l'Activité Physique et du Sport, Université de Grenade

Mme Cabero, Lourdes

- ♦ Coach professionnel de cadres, d'équipes et d'organisations
- ♦ Success Coach by Success Unlimited Network®
- ♦ Mentor, consultante en développement du management, formatrice en programmes « Leader-Coach » et « Team Coaching »
- ♦ Psychologue

Mme Jurado, Pilar

- ♦ Neurocoach Certifiée en tant qu'Experte en Coaching International par l'Institut National d'Apprentissage (INA)
- ♦ Enseignante en Éducation Primaire
- ♦ Enseignante dans les Salles de Classe des Hôpitaux à l'HUVA de Murcie
- ♦ Formatrice en Gestion du Changement avec des outils comme Lego Serious play, au Centre de Hautes Performances Humaines d'Anna Fortea
- ♦ Diplôme en Enseignement Primaire de l'Université de Murcie avec une Spécialisation en Difficultés Interculturelles et d'Apprentissage
- ♦ Administration et Finances de l'École Secondaire Miguel de Cervantes

M. Maciá Pérez, Francisco Javier

- ♦ Professeur d'Histoire de l'Art dans l'Enseignement Secondaire Obligatoire
- ♦ Directeur de la Gestion Artistique pour des entreprises internationales
- ♦ Licence en Histoire de l'Art
- ♦ Master en Gestion des Services Culturels
- ♦ Diplôme de troisième cycle en Gestion du Patrimoine Culturel

08 Diplôme

Le Mastère Spécialisé Avancé en Coaching Éducatif et Intelligence Émotionnelle garantit, outre la formation la plus rigoureuse et la plus actualisée, l'accès à un diplôme de Mastère Spécialisé Avancé délivré par TECH Global University.



“

*Terminez ce programme avec succès
et recevez votre diplôme sans avoir à
vous soucier des déplacements ou des
formalités administratives”*

Ce programme vous permettra d'obtenir votre diplôme propre de **Mastère Spécialisé Avancé en Coaching Éducatif et Intelligence Émotionnelle** approuvé par **TECH Global University**, la plus grande Université numérique au monde.

TECH Global University est une Université Européenne Officielle reconnue publiquement par le Gouvernement d'Andorre (*journal officiel*). L'Andorre fait partie de l'Espace Européen de l'Enseignement Supérieur (EEES) depuis 2003. L'EEES est une initiative promue par l'Union Européenne qui vise à organiser le cadre international de formation et à harmoniser les systèmes d'enseignement supérieur des pays membres de cet espace. Le projet promeut des valeurs communes, la mise en œuvre d'outils communs et le renforcement de ses mécanismes d'assurance qualité afin d'améliorer la collaboration et la mobilité des étudiants, des chercheurs et des universitaires.

Ce diplôme propre de **TECH Global University**, est un programme européen de formation continue et de mise à jour professionnelle qui garantit l'acquisition de compétences dans son domaine de connaissances, conférant une grande valeur curriculaire à l'étudiant qui réussit le programme.

TECH est membre de la prestigieuse **European Association of Applied Psychology (EAAP)**, qui rassemble des psychologues de premier plan de plus de 120 pays. Cette accréditation renforce la reconnaissance internationale du programme.

Approbation/Adhésion



Diplôme : **Mastère Spécialisé Avancé en Coaching Éducatif et Intelligence Émotionnelle**

Modalité : **en ligne**

Durée : **2 ans**

Accréditation : **120 ECTS**





Mastère Spécialisé Avancé Coaching Éducatif et Intelligence Émotionnelle

- » Modalité : en ligne
- » Durée : 2 ans
- » Diplôme : TECH Global University
- » Accréditation : 120 ECTS
- » Horaire : à votre rythme
- » Examens : en ligne

Mastère Spécialisé Avancé Coaching Éducatif et Intelligence Émotionnelle

Approbation/Adhésion

European Association
of Applied Psychology 
Psychologia - accessibilitas, praxis, adhibitio

tech global
university