

Mastère Spécialisé

Programmation et Implémentation de Projets Éducatifs





Mastère Spécialisé Programmation et Implémentation de Projets Éducatifs

- » Modalité: en ligne
- » Durée: 12 mois
- » Qualification: TECH Global University
- » Accréditation: 60 ECTS
- » Horaire: à votre rythme
- » Examens: en ligne

Accès au site web: www.techtitute.com/fr/education/master/master-programmation-implementation-projets-educatifs

Sommaire

01

Présentation

page 4

02

Objectifs

page 8

03

Compétences

page 14

04

Direction de la formation

page 18

05

Structure et contenu

page 22

06

Méthodologie

page 46

07

Diplôme

page 54

01

Présentation

Le développement intégral des élèves est le but ultime d'une école. Ce défi est fondé sur l'autonomisation des capacités de chaque individu et du groupe dans son ensemble. Dans ce parcours éducatif, le programme de l'école est le pilier fondamental et de base: le pilier dont émanent tous les autres développements et l'action des facteurs et agents déterminants de ce processus.



“

Devenez un spécialiste de la Programmation et de l'Implémentation de Projets Éducatifs, avec ce programme exclusif et profitez des avantages d'un projet éducatif de qualité dans votre travail"

Un centre éducatif qui veut être une référence et vise à obtenir la qualité et l'efficacité dans ses pratiques, doit être un expert en Programmation et de l'Implémentation de Projets Éducatifs Ce programme promeut une vision globale qui permettra l'implémentation, ou la transformation, de projets éducatifs qui se veulent l'essence du centre, quelle que soit leur nature. Grâce à cette spécialisation, les centres éducatifs seront en mesure de construire les connaissances appropriées, les piliers fondamentaux du projet éducatif, en tenant compte de chacun des facteurs qui doivent être traités dans le processus de programmation et de l'implémentation. Si cela n'est pas fait, les écoles sont condamnées à suivre les modes, à gaspiller inutilement du temps et de l'argent et, surtout, à ne pas parvenir à tracer un chemin suffisamment stable pour que les élèves puissent y marcher et développer pleinement leurs capacités et leur potentiel.

Ce programme est unique dans la mesure où il parvient à fournir les outils nécessaires pour construire ce noyau de l'école afin qu'il soit durable, viable et, bien sûr, efficace. En outre, le corps enseignant possède une vaste expérience personnelle et professionnelle dans tous les types de projets éducatifs, ce qui signifie que ce programme n'est pas développé à partir de la théorie pure, mais à partir de l'évidence scientifique des pratiques dans tous les types de centres éducatifs D'autre part, le mode en ligne garantit que les meilleurs experts et professionnels dans chacun des domaines de la programmation et de l' Implémentation de Projets Éducatifs, peuvent être trouvés dans le casting des enseignants qui enseignent ce Mastère Spécialisé.

Une autre des raisons qui rendent ce programme unique est la spécialisation dans tous les domaines nécessaires à la programmation et à l'implémentation de Projets Éducatifs. Alors que d'autres programmes se concentrent sur quelques aspects seulement, la spécialisation offerte par TECH vous permet d'étudier chacun des domaines qui vous aideront à assembler la construction idéale du projet éducatif. Ainsi, en commençant par une introduction aux projets éducatifs et à leurs éléments les plus importants, il se poursuivra par la spécification des types de projets les plus innovants et les plus significatifs sur la scène internationale, à partir desquels chaque centre éducatif peut être réfléchi ou incité à les mettre en œuvre.

Ce **Mastère Spécialisé en Programmation et Implémentation de Projets Éducatifs** contient le programme académique le plus complet et le plus actuel du marché. Les principales caractéristiques sont les suivantes:

- ♦ Développement de plus de 75 études de cas présentées par des experts en Programmation et Implémentation de Projets Éducatifs
- ♦ Son contenu graphique, schématique et éminemment pratique, qui vise à fournir des informations scientifiques et pratiques sur les disciplines essentielles à la pratique professionnelle
- ♦ Actualisation de la Programmation et Implémentation de Projets Éducatifs
- ♦ Contient des exercices pratiques où le processus d'auto-évaluation peut être réalisé pour améliorer l'apprentissage
- ♦ Il se concentre sur les méthodologies innovantes en Programmation et Implémentation de Projets éducatifs
- ♦ Tout cela sera complété par des cours théoriques, des questions à l'expert, des forums de discussion sur des sujets controversés et un travail de réflexion individuel
- ♦ Disponibilité des contenus à partir de tout appareil fixe ou portable doté d'une connexion internet



Mettez vos connaissances à jour grâce au programme "Programmation et Implémentation de Projets Éducatifs"

“

Ce Mastère Spécialisé est le meilleur investissement que vous puissiez faire dans le choix d'un programme de remise à niveau pour deux raisons: en plus d'actualiser vos connaissances en matière de Programmation et Implémentation de Projets Éducatifs, vous obtiendrez un diplôme de l'Université technologique TECH"

Son corps enseignant comprend des professionnels appartenant au domaine de la programmation et de l'implémentation de projets éducatifs, qui apportent à cette formation l'expérience de leur travail, ainsi que des spécialistes reconnus appartenant à des sociétés de référence et à des universités prestigieuses.

Grâce à son contenu multimédia développé avec les dernières technologies éducatives, les spécialistes bénéficieront d'un apprentissage situé et contextuel. Ainsi, ils se formeront dans un environnement simulé qui leur permettra d'apprendre en immersion et de s'entraîner dans des situations réelles.

La conception de ce programme est axée sur l'apprentissage par les problèmes, grâce auquel l'éducateur doit essayer de résoudre les différentes situations de la pratique professionnelle qui se présentent tout au long de l'année académique. Pour ce faire, l'éducateur aura l'aide d'un système vidéo interactif innovant créé par des experts reconnus dans le domaine de la programmation et de l'implémentation de projets éducatifs ayant une grande expérience de l'enseignement.

Augmentez votre confiance dans la prise de décision en actualisant vos connaissances grâce à ce Mastère Spécialisé.

Profitez de l'occasion pour découvrir les dernières avancées en matière de Programmation et Implémentation de Projets Éducatifs et améliorez la formation de vos élèves.



02 Objectifs

Le programme programmation et en implémentation de Projets Éducation vise à faciliter les performances des professionnels qui se consacrent au travail et à l'enseignement des langues et de la littérature aux adolescents, voire aux adultes.



“

Ce programme est conçu pour vous aider à actualiser vos connaissances sur les Programmation et Implémentation de Projets Éducatifs, en utilisant les dernières technologies éducatives, afin de contribuer avec qualité et sécurité à la prise de décision et au suivi de ces étudiants”



Objectifs généraux

- ♦ Connaître les éléments les plus importants du projet éducatif
- ♦ Former des personnes dans le domaine de l'éducation afin d'améliorer les projets éducatifs qu'elles utilisent, ou de développer un projet innovant de leur propre création ou basé sur des données probantes
- ♦ Étudier chacune des phases de programmation et d'implémentation d'un projet éducatif
- ♦ Analyser les facteurs essentiels à prendre en compte dans la programmation et l'implémentation d'un projet éducatif
- ♦ Obtenir une vision globale de l'ensemble du processus et pas seulement une position partielle
- ♦ Comprendre le rôle de chacun des acteurs éducatifs dans chaque phase de la programmation et de l'implémentation du projet éducatif
- ♦ Approfondir les facteurs essentiels de réussite du projet éducatif
- ♦ Devenir un expert dans la gestion ou la participation à un projet éducatif de qualité



Obtenez les connaissances théoriques et les outils pratiques nécessaires et participez à un projet de Programmation et Implémentation de Projets Éducatifs"





Objectifs spécifiques

Module 1. Introduction au projet éducatif

- ♦ Comprendre le concept de projet éducatif
- ♦ Étudier les approches les plus populaires des projets éducatifs
- ♦ Connaître les prémices de projets éducatifs innovants
- ♦ Analyser la finalité des projets éducatifs
- ♦ Déterminer les objectifs d'apprentissage et le processus pour les atteindre
- ♦ Évaluer les centres possibles où le projet éducatif peut être mis en œuvre
- ♦ Savoir quels sont les facteurs clés dans la programmation et l'implémentation des projets éducatifs
- ♦ Apprendre quels agents sont impliqués dans le processus de programmation et de implémentation des projets éducatifs

Module 2. Types de projets éducatifs

- ♦ Découvrez les types de projets éducatifs les plus courants dans les écoles
- ♦ Découvrez les projets éducatifs les plus innovants du moment
- ♦ Comprendre la variété des possibilités de programmation et de l'implémentation des projets éducatifs
- ♦ Analyser les projets éducatifs les plus courants et les plus innovants dans le domaine de la technologie
- ♦ Étudier les projets éducatifs les plus novateurs basés sur les méthodologies les plus innovantes
- ♦ Comprendre les projets éducatifs axés sur les valeurs qui améliorent divers facteurs du processus d'enseignement et d'apprentissage
- ♦ Déterminer le concept de projets fondés sur des données probantes

Module 3. Avantages de l'implémentations d'un projet éducatifs

- ♦ Apprendre à développer un projet fondé sur des preuves dans toutes ses phases
- ♦ Connaître les projets d'éducation artistique les plus importants et les plus innovants
- ♦ Découvrir les projets d'éducation à la santé les plus nécessaires dans un centre éducatif
- ♦ Analyser les projets d'éducation sportive susceptibles d'intéresser les établissements scolaires
- ♦ Comprendre les types de projets éducatifs pour l'apprentissage des langues

Module 4. Circonstances qui influencent la programmation et l'implémentation du projet éducatif

- ♦ Comprendre les types de projets éducatifs pour générer l'excellence dans un établissement scolaire
- ♦ Analyser les facteurs et les mesures les plus importants à prendre par l'école afin d'atteindre une excellence significative
- ♦ Découvrir d'autres projets éducatifs novateurs possibles qui ont le vent en poupe au niveau international
- ♦ Connaître les avantages de l'implémentation d'un projet éducatif
- ♦ Étudier les bénéfices générés dans l'école en tant qu'institution
- ♦ Analyser l'amélioration de l'identité, du style et de la présence de ces établissements
- ♦ Découvrir les avantages pour les étudiants et leurs familles

Module 5. Phase de programmation du projet éducatif: analyse holistique de la situation

- ♦ Comprendre les avantages pour les éducateurs et les autres acteurs de l'éducation
- ♦ Apprendre la positivité du climat scolaire dans l'implémentation d'un projet éducatif
- ♦ Comprendre les avantages du projet éducatif en tant que moteur pour les établissements scolaires
- ♦ Souligner l'amélioration du style de gestion de l'école
- ♦ Examiner le processus de génération de leaders comme un avantage du projet éducatif

Module 6. Phase d'intégration du projet éducatif dans le milieu scolaire

- ♦ Étudier l'amélioration de l'alignement de la mission, de la vision et des valeurs promues par le centre éducatif
- ♦ Analyser les progrès éducatifs favorisés par l'implémentation d'un projet éducatif de qualité
- ♦ Découvrir les avantages de l'adaptation à l'environnement dans l'implémentation d'un projet éducatif
- ♦ Connaître l'amélioration du cadre de vie, d'apprentissage et de travail développée dans l'implémentation d'un projet éducatif
- ♦ Élargir les connaissances dans le domaine de l'amélioration des relations avec l'environnement et avec d'autres centres éducatifs

Module 7. Phase d'implémentation du projet éducatif: facteurs clés pour un projet éducatif efficace et efficient

- ♦ Développer une étude sur les avantages de l'approfondissement de l'idéologie et du style du centre éducatif par l'implémentation d'un projet éducatif
- ♦ Comprendre tous les facteurs et circonstances qui influencent le processus de programmation et d'implémentation des projets éducatifs
- ♦ Comprendre les obstacles que le projet éducatif doit surmonter

Module 8. Leadership, direction et gestion du projet éducatif

- ♦ Étudier le champ d'action du projet éducatif
- ♦ Comprendre les ressources personnelles nécessaires à la programmation et à l'implémentation d'un projet éducatif de qualité
- ♦ Déterminer les facteurs économiques nécessaires à la viabilité du projet éducatif
- ♦ Considérer l'importance de la transparence dans un projet éducatif
- ♦ Examiner l'implication nécessaire de chacun des agents éducatifs

Module 9. Planification et gestion économique et financière des projets éducatifs

- ♦ Comprendre les termes les plus importants du Marketing éducatif
- ♦ Connaître les aspects fondamentaux nécessaires à une publicité efficace d'un projet éducatif
- ♦ Découvrir la nécessité du marketing dans l'implémentation d'un projet éducatif dans un centre
- ♦ Analyser le processus de planification commerciale
- ♦ Apprendre les phases nécessaires pour l'analyse, l'établissement des objectifs, la conception des stratégies et l'évaluation dans le domaine du marketing du projet éducatif
- ♦ Étudier la segmentation des marchés et des clients
- ♦ Identifier les besoins des clients afin de concevoir une stratégie de Marketing efficace et réaliste
- ♦ Développer des techniques appropriées pour positionner et construire une marque personnelle



Module 10. Marketing et publicité d'un projet éducatif

- ♦ Étudier la créativité publicitaire dans les projets éducatifs
- ♦ Apprendre à créer des publicités dans l'environnement numérique
- ♦ Analyser tous les domaines nécessaires dans le domaine du marketing et de la publicité en relation avec les offres éducatives
- ♦ Découvrir les réseaux sociaux les plus importants à utiliser dans le Marketing et la publicité du projet éducatif
- ♦ Connaître le processus d'utilisation de chacun d'eux afin d'atteindre une efficacité optimale
- ♦ Étudier les phases de développement des campagnes publicitaires du projet éducatif
- ♦ Apprendre à créer et à gérer des stratégies de Marketing pour les entreprises de services
- ♦ Comprendre tous les domaines nécessaires liés aux stratégies de Marketing
- ♦ Analyser le processus d'évaluation de la rentabilité des campagnes

03

Compétences

Tout au long de ce programme, l'étudiant acquerra les compétences nécessaires pour mener à bien les actions nécessaires à la programmation d'un projet éducatif, dans lequel chaque aspect et chaque besoin est pris en compte et inclus de manière cohérente. Transformer ce projet en un outil de développement et d'amélioration continue de l'école sera facile, grâce aux compétences nécessaires à l'implémentation que vous pourrez également inclure parmi vos compétences à la fin du programme. Une approche globale, dans un programme qui fait la différence.





“

Avec ce programme, vous serez en mesure de maîtriser de nouvelles méthodologies et stratégies dans la Programmation et Implémentation de Projets Éducatifs”



Compétences générales

- ♦ Connaître les éléments les plus importants du projet éducatif
- ♦ Être capable d'améliorer les projets éducatifs qu'ils utilisent, ou de développer un projet innovant de leur propre création ou basé sur des données probantes
- ♦ Connaître toutes les phases de programmation et d'implémentation d'un projet éducatif
- ♦ Analyser les facteurs essentiels à prendre en compte dans la programmation et l'implémentation d'un projet éducatif
- ♦ Acquérir une vision globale de l'ensemble du processus et pas seulement une position partielle
- ♦ Analyser les facteurs essentiels à prendre en compte dans la programmation et l'implémentation d'un projet éducatif.
- ♦ Approfondir les facteurs essentiels de réussite du projet éducatif
- ♦ Être capable de devenir un expert pour mener ou participer à un projet éducatif de qualité





Compétences spécifiques

- ♦ Étudier la manière la plus efficace de faire face aux obstacles éventuels dans le domaine de la direction et de la gestion d'un projet éducatif
- ♦ Apprendre les facteurs de risque à prendre en compte dans l'ensemble du processus
- ♦ Développer un processus d'évaluation de la direction et de la gestion du projet éducatif
- ♦ Connaître tous les aspects de la planification et de la gestion financière nécessaires à la programmation et à l'implémentation de projets éducatifs
- ♦ Étudier le processus d'analyse situationnelle de l'école
- ♦ Examiner l'aspect économique en fonction du type de projet
- ♦ Apprendre les termes et processus nécessaires à la réalisation d'une étude de marché éducative efficace et réaliste
- ♦ Développer une stratégie commerciale en accord avec les objectifs de la programmation du projet
- ♦ Étudier les techniques les plus appropriées pour la projection et l'estimation des coûts d'un projet.
- ♦ Découvrir l'importance du contexte économique de l'étude technique
- ♦ Connaître les étapes du dimensionnement et de l'optimisation d'un projet
- ♦ Apprendre le processus de prise de décision en matière de localisation
- ♦ Comprendre les effets économiques organisationnels qui influencent la programmation et l'implémentation des projets éducatifs
- ♦ Analyser les avantages du projet et la nécessité de la construction de la trésorerie
- ♦ Étudier les critères d'évaluation les plus importants pour un projet éducatif
- ♦ Assimiler le processus d'analyse de risque et de sensibilité dans la programmation et l'implémentation de projets éducatifs



Ce programme vous permettra d'apprendre de manière théorique et pratique, par le biais de systèmes d'apprentissage virtuels, pour développer votre travail avec des garanties totales de succès"

04

Direction de la formation

Dans le cadre du concept de qualité totale de notre programme, TECH est fier de vous proposer un personnel enseignant de très haut niveau, choisi pour son expérience avérée dans le domaine éducatif. Des professionnels de différents domaines et compétences qui composent un ensemble multidisciplinaire complet. Une occasion unique d'apprendre des meilleurs.





“

*Apprendre des professionnels de référence,
les derniers développements dans les
procédures du domaine de la Programmation
et Implémentation de Projets Éducatif”*

Direction



M. Pattier Bocos, Daniel

- ♦ Spécialiste de l'Innovation Éducative
- ♦ Chercheur et professeur d'université à la faculté d'Éducation de l'Université Complutense de Madrid
- ♦ Finaliste du prix du Meilleur Enseignant d'Espagne aux Educa Abanca Awards

Professeurs

M. Sanchez Garcia, Fernando

- ♦ Directeur et coordinateur de projets
- ♦ Expert en Social Media Marketing
- ♦ Organisateur et gestionnaire de programmes socio-éducatifs axés sur le Marketing et les Ressources Humaines
- ♦ Enseignant en Éducation Primaire

Dr Elvira-Valdés, Maria Antonieta

- ♦ Doctorat en Sciences Sociales et Humaines
- ♦ Professeur d'Université
- ♦ Spécialiste de la Dynamique Sociale
- ♦ Psychologue et Conseillère en Éducation

M. Ortiz Gomez, Juan Saunier

- ♦ Conférencier spécialisé dans le Leadership Éducatif en Centres de Processus de Changement et d'Innovation
- ♦ Expert en Gestion et Direction de Centres Educatifs
- ♦ Professeur de collège et de lycée, avec une expérience en tant que Directeur Général d'un centre éducatif

Mme Lozano Morote, Maria

- ♦ Maitre en Direction de Projets Éducatifs
- ♦ Avocate, MBA, médiatrice et experte en gestion de projets éducatifs
- ♦ Travaille actuellement en tant que chef de projet éducatif dans une Fondation Éducative espagnole.

M. Boulind, Andrew

- ♦ Coordinateur de l'Apprentissage Numérique au Royaume-Uni
- ♦ Spécialiste des Nouvelles Technologies
- ♦ Collaborateur enseignant à l'Université CEU Cardenal Herrera

Mme Hidalgo Pérez, Miriam

- ♦ Spécialiste en Direction de Centres Éducatifs
- ♦ Enseignante Experte en Besoins Éducatifs Spéciaux et Conseillère d'Orientation
- ♦ Membre de l'équipe de direction d'un centre éducatif de la Communauté de Madrid.

Dr Paredes Giménez, Jorge

- ♦ Enseignant spécialisé en Gestion et Direction de Centres Éducatifs
- ♦ Docteur en Éducation
- ♦ Enseignant et Directeur d'un Centre Éducatif dans la Communauté Valencienne

Dr Muñoz Hevia, Juan Carlos

- ♦ Docteur en Marketing, MBA
- ♦ Spécialiste en Économie et Entreprise
- ♦ Expert en Direction Commerciale
- ♦ Professeur d'Université

Mme Martin Arteaga, Andrea Carolina

- ♦ Community Manager spécialiste en Recherche du Marché
- ♦ Doctorat Curriculaire en Sciences Pédagogiques Institut Pédagogique d'Amérique Latine et des Caraïbes (IPLAC). "Identité UBEVISTA"
- ♦ Licence en Publicité et Relations Publiques. Université de Zulia
- ♦ Diplôme en Éducation Universitaire. Institut Pédagogique d'Amérique Latine et des Caraïbes
- ♦ Accord Cuba-Venezuela (IPLAC)
- ♦ Spécialité en Photographie, École Nationale d'Arts Plastiques Julio Arraga

05

Structure et contenu

Le contenu de ce programme de programmation et d'implémentation de projets éducatifs a été élaboré par différents experts, avec un objectif clair: faire en sorte que les étudiants acquièrent chacune des compétences nécessaires pour devenir un véritable expert dans ce domaine. Des connaissances qui leur permettront de répondre aux besoins d'un centre éducatif dans tous les aspects de son plan de préparation, avec l'efficacité et la solvabilité des meilleurs.



“

Ce Mastère Spécialisé en Programmation et Implémentation de Projets Éducatifs contient le programme Éducatifs le plus complet et actuel du marché”

Module 1. Introduction au projet éducatif

- 1.1. Qu'est-ce qu'un projet éducatif?
 - 1.1.1. Description
 - 1.1.1.1. Planifier le processus pour atteindre l'objectif
 - 1.1.1.2. Implications du processus
 - 1.1.1.3. Présentation des résultats
 - 1.1.2. Identifier le problème
 - 1.1.3. Traiter ses causes et ses conséquences
 - 1.1.3.1. Analyse SWOT
 - 1.1.3.2. Formulation des actions
 - 1.1.4. Diagnostic de la situation problématique
 - 1.1.4.1. Lieu et situation du projet
 - 1.1.4.2. Gestion du temps
 - 1.1.4.3. Objectifs et objectifs préétablis
 - 1.1.5. Projets éducatifs novateurs: par où commencer?
 - 1.1.5.1. La meilleure alternative
 - 1.1.5.2. Étude ou diagnostic de la situation problématique
- 1.2. A quoi ça sert?
 - 1.2.1. Générer des changements dans les environnements
 - 1.2.1.1. La gestion du changement
 - 1.2.1.2. Vérification du problème et de sa solution
 - 1.2.1.3. Soutien institutionnel
 - 1.2.1.4. Vérification des progrès
 - 1.2.1.5. Quelle est la population étudiante spécifique desservie?
 - 1.2.2. Transformer et permettre
 - 1.2.2.1. Dynamique sociale
 - 1.2.2.2. Délimiter le problème
 - 1.2.2.3. Questions d'intérêt commun
 - 1.2.3. Une réalité qui change
 - 1.2.3.1. L'unité opérationnelle
- 1.2.4. Action collective
 - 1.2.4.1. Réalisation d'actions et d'activités collectives
 - 1.2.4.2. Activités spontanées
 - 1.2.4.3. Activités structurées
 - 1.2.4.4. Action collective et socialisation
 - 1.2.4.5. Action collective et stigmatisation
 - 1.2.4.6. Action collective, transition et confiance
- 1.3. Origine
 - 1.3.1. Planifier le processus pour atteindre un objectif éducatif
 - 1.3.1.1. Définition des objectifs
 - 1.3.1.2. Justification du projet
 - 1.3.1.3. Pertinence du projet
 - 1.3.1.4. Contribution à la communauté éducative
 - 1.3.1.5. La possibilité de la réalisation
 - 1.3.1.6. Limites
 - 1.3.2. Objectifs de l'apprentissage
 - 1.3.2.1. Viable et mesurable
 - 1.3.2.2. Relation entre les objectifs et le problème posé
- 1.4. Destinataires
 - 1.4.1. Projets éducatifs mis en œuvre dans un centre ou une institution spécifique
 - 1.4.1.1. Étudiant
 - 1.4.1.2. Besoins du centre
 - 1.4.1.3. Enseignants impliqués
 - 1.4.1.4. Managers
 - 1.4.2. Projets éducatifs relatifs à un système éducatif
 - 1.4.2.1. Vision
 - 1.4.2.2. Objectifs stratégiques
 - 1.4.2.3. Ressources politiques
 - 1.4.2.4. Ressources sociales
 - 1.4.2.5. Ressources pédagogiques
 - 1.4.2.6. Ressources normatives
 - 1.4.2.7. Ressources financières



- 1.4.3. Projets éducatifs en dehors du système éducatif
 - 1.4.3.1. Exemples
 - 1.4.3.2. Approches complémentaires
 - 1.4.3.3. Réactif/proactif
 - 1.4.3.4. Agents du changement
 - 1.4.3.5. Public/ privé
- 1.4.4. Projets éducatifs d'apprentissage spécialisés
 - 1.4.4.1. Besoins éducatifs particuliers
 - 1.4.4.2. L'apprentissage comme motivation
 - 1.4.4.3. S'auto-évaluer et se motiver
 - 1.4.4.4. Apprendre à partir de la recherche
 - 1.4.4.5. Exemples: améliorer la vie quotidienne
- 1.5. Facteurs
 - 1.5.1. Analyse de la situation éducative
 - 1.5.1.1. Étapes
 - 1.5.1.2. Révision
 - 1.5.1.3. Informations sur le ré-accouplement
 - 1.5.2. Sélection et définition du problème
 - 1.5.2.1. Vérification de l'état de progression
 - 1.5.2.2. Soutiens institutionnels
 - 1.5.2.3. Délimitation
 - 1.5.3. Définition des objectifs du projet
 - 1.5.3.1. Objectifs connexes
 - 1.5.3.2. Guides de travail
 - 1.5.3.3. Analyse des Objectif
 - 1.5.4. Justification du projet
 - 1.5.4.1. Pertinence du projet
 - 1.5.4.2. Utilité pour la communauté éducative
 - 1.5.4.3. Viabilité

- 1.5.5. Analyse de la solution
 - 1.5.5.1. Justification
 - 1.5.5.2. Finalité ou pré finalité
 - 1.5.5.3. Objectifs ou champ d'application
 - 1.5.5.4. Contexte
 - 1.5.5.5. Activités
 - 1.5.5.6. Ligne du temps
 - 1.5.5.7. Ressources et responsabilités
 - 1.5.5.8. Suppositions
- 1.5.6. Plan d'actions
 - 1.5.6.1. Planification des actions correctives
 - 1.5.6.2. Proposition de travail
 - 1.5.6.3. Séquences d'activités
 - 1.5.6.4. Délimitations des délais
- 1.5.7. Calendrier des travaux
 - 1.5.7.1. Répartition des tâches
 - 1.5.7.2. Outil de communication
 - 1.5.7.3. Identifier les étapes du projet
 - 1.5.7.4. Blocs de l'ensemble des activités
 - 1.5.7.5. Identifier les activités
 - 1.5.7.6. Élaboration d'un plan d'activités
- 1.5.8. Spécification des ressources humaines, matérielles et financières
 - 1.5.8.1. Humain
 - 1.5.8.1.1. Participants au projet
 - 1.5.8.1.2. Rôles et fonctions
 - 1.5.8.2. Matériaux
 - 1.5.8.2.1. Ressources
 - 1.5.8.2.2. Réalisation du projet
 - 1.5.8.3. Technologiques
 - 1.5.8.3.1. Équipement nécessaire
- 1.5.9. Évaluation
 - 1.5.9.1. Évaluation du processus
 - 1.5.9.2. Évaluation des résultats
- 1.5.10. Rapport final
 - 1.5.10.1. Guide
 - 1.5.10.2. Limites
- 1.6. Agents impliqués
 - 1.6.1. Étudiant/étudiantes
 - 1.6.2. Parents
 - 1.6.2.1. Familles
 - 1.6.3. Professeurs
 - 1.6.3.1. Équipes d'orientation éducative
 - 1.6.3.2. Personnel enseignant des établissements scolaires
 - 1.6.4. Directeurs
 - 1.6.4.1. Établissements
 - 1.6.5. Société
 - 1.6.5.1. Services sociaux
 - 1.6.5.2. Associations
 - 1.6.5.3. Volontariat dans le cadre de l'apprentissage par le service
- 1.7. Contenus
 - 1.7.1. Marques d'identité
 - 1.7.1.1. Micro ou macro
 - 1.7.1.2. Contribution à la communauté éducative
 - 1.7.2. Caractéristiques
 - 1.7.2.1. Idéologiques
 - 1.7.2.2. Enseignements
 - 1.7.2.3. Unités
 - 1.7.2.4. Horaires
 - 1.7.2.5. Installations
 - 1.7.2.6. Professeurs
 - 1.7.2.7. Directeurs

- 1.7.3. Objectifs et engagements
 - 1.7.3.1. Buts et objectifs
 - 1.7.3.2. Implication du monde éducatif
- 1.7.4. Valeurs spécifiques
 - 1.7.4.1. Habitudes
 - 1.7.4.2. Conduites qui favorise
- 1.7.5. Méthodologie
 - 1.7.5.1. Attention à la diversité
 - 1.7.5.2. Travailler sur la base de projets A
 - 1.7.5.3. Apprentissage par le Pensées
 - 1.7.5.4. Apprentissage numérique
- 1.7.6. Structure organisationnelle
 - 1.7.6.1. Objectif fondamental
 - 1.7.6.2. La mission
 - 1.7.6.3. Théorie, principes et valeurs
 - 1.7.6.4. Objectifs et stratégies de changement
 - 1.7.6.5. Conception pédagogique
 - 1.7.6.6. Environnement communautaire
- 1.8. Objectifs
 - 1.8.1. Professeurs
 - 1.8.1.1. Conseiller-coordonateur
 - 1.8.1.2. Collaborer à la modernisation
 - 1.8.2. Approches pédagogiques
 - 1.8.2.1. Effectifs
 - 1.8.2.2. Valoriser
 - 1.8.2.3. Design
 - 1.8.2.4. Développer
 - 1.8.2.5. Mettre en œuvre des méthodes
 - 1.8.3. Besoins de formations
 - 1.8.3.1. Formation continue
 - 1.8.3.2. Pédagogies
 - 1.8.3.3. Apprentissage numérique
 - 1.8.3.4. La collaboration éducative
 - 1.8.3.5. Stratégies méthodologiques
 - 1.8.3.6. Ressources pédagogiques
 - 1.8.3.7. Partage d'expériences
- 1.9. Résultats
 - 1.9.1. Qu'est-ce qui doit être évalué?
 - 1.9.1.1. Comment l'examen doit-il se dérouler?
 - 1.9.1.2. Qui sera chargé de réaliser le test?
 - 1.9.1.3. Quand l'examen aura-t-il lieu?
 - 1.9.1.4. Analyse SMART: pertinence, en abordant les questions importantes
 - 1.9.2. Globalité
 - 1.9.2.1. Domaines
 - 1.9.2.2. Dimensions
 - 1.9.3. Fiabilité
 - 1.9.3.1. Refleter
 - 1.9.3.2. Mesures
 - 1.9.3.3. Preuves objectives à l'appui
 - 1.9.4. Précision
 - 1.9.4.1. Rédaction
 - 1.9.4.2. Présentation
 - 1.9.5. Exploitabilité
 - 1.9.5.1. Mesure
 - 1.9.5.2. Résultats réalisables
 - 1.9.5.3. Consensus supposé et partagé
- 1.10. Conclusion
 - 1.10.1. Numérisation
 - 1.10.2. Collaboration
 - 1.10.3. Transformation

Module 2. Types de projets éducatifs

- 2.1. Projets technologiques
 - 2.1.1. Réalité virtuelle
 - 2.1.2. Réalité augmentée
 - 2.1.3. Réalité mixte
 - 2.1.4. Tableaux blancs numériques
 - 2.1.5. Projet d'iPad ou de tablette
 - 2.1.6. Les mobiles en classe
 - 2.1.7. La robotique éducative
 - 2.1.8. Intelligence artificielle
 - 2.1.9. *E-learning* et éducation en ligne
 - 2.1.10. Imprimantes 3D
- 2.2. Projets méthodologiques
 - 2.2.1. Gamification
 - 2.2.2. L'éducation par le jeu
 - 2.2.3. *Flipped Classroom*
 - 2.2.4. Apprentissage par projet
 - 2.2.5. Apprentissage par problèmes
 - 2.2.6. Apprentissage par le Pensées
 - 2.2.7. Apprentissage basé sur les compétences
 - 2.2.8. L'apprentissage coopératif
 - 2.2.9. *Design Thinking*
 - 2.2.10. Méthodologie Montessori
 - 2.2.11. Pédagogie musicale
 - 2.2.12. *Coaching* Éducatif
- 2.3. Projets de valeurs
 - 2.3.1. Éducation émotionnelle
 - 2.3.2. Projets de lutte contre le harcèlement scolaire
 - 2.3.3. Projets d'appui aux partenariats
 - 2.3.4. Projets de paix
 - 2.3.5. Projets de non-discrimination
 - 2.3.6. Projets de solidarité
 - 2.3.7. Projets contre la violence de genre
 - 2.3.8. Projets d'inclusion
 - 2.3.9. Projets interculturels
 - 2.3.10. Projets de coexistence
- 2.4. Projets fondés sur des données probantes
 - 2.4.1. Introduction aux projets fondés sur des données probantes
 - 2.4.2. Analyse préliminaire
 - 2.4.3. Détermination de l'objectif
 - 2.4.4. Recherche scientifique
 - 2.4.5. Choix du projet
 - 2.4.6. Contextualisation locale ou nationale
 - 2.4.7. Étude de faisabilité
 - 2.4.8. implémentation de projets basés sur des preuves
 - 2.4.9. Suivi de projets basés sur des preuves
 - 2.4.10. Évaluation de projets basés sur des preuves
 - 2.4.11. Publication des résultats
- 2.5. Projets artistiques
 - 2.5.1. LOVA (L'Opéra comme Véhicule d'Apprentissage)
 - 2.5.2. Théâtre
 - 2.5.3. Projets musicaux
 - 2.5.4. Chœur et orchestre
 - 2.5.5. Projets sur l'infrastructure du centre
 - 2.5.6. Projets d'arts visuels
 - 2.5.7. Projets d'arts plastiques
 - 2.5.8. Projets d'arts décoratifs
 - 2.5.9. Projets de rues
 - 2.5.10. Projets axés sur la créativité
- 2.6. Projets de santé
 - 2.6.1. Services de soins infirmiers
 - 2.6.2. Projets d'alimentation saine
 - 2.6.3. Projets dentaires
 - 2.6.4. Projets ophtalmologiques

- 2.6.5. Plan de premiers secours
- 2.6.6. Plan d'urgence
- 2.6.7. Projets avec des entités cadres de santé externes
- 2.6.8. Projets d'hygiène personnelle
- 2.7. Projets sportifs
 - 2.7.1. Construction ou rénovation d'aires de jeux
 - 2.7.2. Construction ou réaménagement d'installations sportives
 - 2.7.3. Création de clubs sportifs
 - 2.7.4. Cours extrascolaires
 - 2.7.5. Projets sportifs individuels
 - 2.7.6. Projets de sports collectifs
 - 2.7.7. Compétitions sportives
 - 2.7.8. Projets avec des entités extérieures au cadre sportif
 - 2.7.9. Projets pour la création d'habitudes saines
- 2.8. Projets linguistiques
 - 2.8.1. Projets d'immersion linguistique en milieu scolaire
 - 2.8.2. Projets d'immersion en langue locale
 - 2.8.3. Projets d'immersion linguistique internationale
 - 2.8.4. Projets de phonétique
 - 2.8.5. Assistants de conversation
 - 2.8.6. Enseignants autochtones
 - 2.8.7. Préparation aux examens de langues officielles
 - 2.8.8. Des projets pour motiver l'apprentissage des langues
 - 2.8.9. Projets d'échange
- 2.9. Projets d'excellence
 - 2.9.1. Projets d'amélioration de la lecture
 - 2.9.2. Projets visant à améliorer la numératie
 - 2.9.3. Projets visant à améliorer les langues étrangères
 - 2.9.4. Collaboration avec des entités prestigieuses
 - 2.9.5. Concours et prix
 - 2.9.6. Projets d'évaluation externe
 - 2.9.7. Connexion avec les entreprises
 - 2.9.8. Préparation aux tests standardisés de reconnaissance et de prestige
 - 2.9.9. Projets d'excellence dans le domaine de la culture et du sport
 - 2.9.10. Publicité

- 2.10. Autres projets d'innovation
 - 2.10.1. *Outdoor Education*
 - 2.10.2. Youtubers et influenceurs
 - 2.10.3. *Mindfulness*
 - 2.10.4. Tutorat entre pairs
 - 2.10.5. Méthode RULER
 - 2.10.6. Jardins scolaires
 - 2.10.7. Communauté d'apprentissage
 - 2.10.8. École démocratique
 - 2.10.9. Stimulation précoce
 - 2.10.10. Coins d'apprentissage

Module 3. Avantages de l'implémentations d'un projet éducatifs

- 3.1. Pour l'école en tant qu'institution: identité, style et présence
 - 3.1.1. Groupes qui composent une école: l'institution, les élèves et leurs familles, les éducateurs
 - 3.1.2. Le projet éducatif est une réalité vivante
 - 3.1.3. Dimensions du projet éducatif
 - 3.1.3.1. Vers la tradition. Identité/caractère, mission
 - 3.1.3.2. Vers l'avenir. Le style, la vision
 - 3.1.3.3. Le lien avec la tradition future: la présence, les valeurs
 - 3.1.4. Honnêteté et cohérence
 - 3.1.5. Identité. Le développement actualisé de sa mission (caractère distinctif)
 - 3.1.6. Style. De l'image de ce qu'elle veut faire (vision) à la manière de le faire
 - 3.1.7. Présence. La réalisation pratique des valeurs
 - 3.1.8. Les trois dimensions du projet éducatif comme références stratégiques
- 3.2. Pour les élèves et leurs familles
 - 3.2.1. L'image de l'école dit de son projet éducatif
 - 3.2.2. Dimensions relationnelles du projet éducatif
 - 3.2.2.1. Vers les destinataires internes de l'action éducative: les élèves
 - 3.2.2.2. Vers les externes de l'action éducative: les familles

- 3.2.3. Communication et cohérence
- 3.2.4. Dimensions communicatives essentielles d'un projet éducatif
- 3.2.5. Identité. Une formation intégrale bien fondée, ancrée dans la tradition
- 3.2.6. Style. L'apprentissage de connaissances et de compétences dans le domaine de la formation du caractère
- 3.2.7. Présence. L'éducation des citoyens d'aujourd'hui avec l'empreinte
- 3.2.8. Les trois dimensions du projet éducatif comme base du marketing scolaire
- 3.2.9. Relation clientéliste et appartenance
- 3.3. Pour les éducateurs: enseignants et autres personnels
 - 3.3.1. Les éducateurs en tant que *stakeholders*
 - 3.3.2. Les éducateurs, pierre angulaire d'un projet éducatif
 - 3.3.3. Capital humain, capital social et capital décisionnel
 - 3.3.4. La participation essentielle des éducateurs à l'élaboration du projet éducatif
 - 3.3.5. Climat et cohérence
 - 3.3.6. Projet, changement et personnes: il n'est pas possible de réguler les trois
 - 3.3.7. Identité. Clarté des intentions éducatives et de l'identité de l'éducateur
 - 3.3.8. Style. Conception d'une forme de présence, de principes méthodologiques et de pratiques pédagogiques communes
 - 3.3.9. Présence. Établissement des priorités éducatives, des structures organisationnelles, des besoins de formation, etc
 - 3.3.10. Les trois dimensions du projet éducatif comme axes de la gestion des ressources humaines
- 3.4. Pour la force motrice de l'école I: amélioration du style de gestion
 - 3.4.1. Principaux moteurs d'une école: style de gestion, dirigeants et alignement collectif
 - 3.4.2. Projet éducatif et direction des établissements scolaires
 - 3.4.3. Le manager leader comme référence morale
 - 3.4.4. Le style de management comme référence pédagogique
 - 3.4.5. Peut-on parler d'un projet managérial?
- 3.4.6. Éléments du style de gestion dépendant du projet éducatif
 - 3.4.6.1. Structures organisationnelles
 - 3.4.6.2. Le style de la direction
 - 3.4.6.3. La possibilité d'autres leaderships
 - 3.4.6.4. Les formes de participation et de délégation
- 3.4.7. Adéquation des structures organisationnelles à l'identité, au style et à la présence de l'institution
- 3.4.8. Le développement progressif d'une culture de gestion locale
- 3.5. Pour la force motrice de l'école II: la génération de leaders
 - 3.5.1. Les managers en tant que leaders
 - 3.5.2. Les trois capitaux du dirigeant - humain, social et décisionnel - et le projet éducatif
 - 3.5.3. Faire remonter les talents à la surface
 - 3.5.4. Capacité, engagement et service
 - 3.5.5. Projet éducatif, flexibilité organisationnelle et leadership
 - 3.5.6. Projet éducatif, processus d'innovation et leadership
 - 3.5.7. Projet éducatif, créativité et leadership
 - 3.5.8. Vers une fonction d'enseignement dans la clé du leadership
 - 3.5.9. Formation des leaders
- 3.6. Pour la force motrice de l'école III: alignement sur la mission-vision-valeurs
 - 3.6.1. La nécessité d'un alignement
 - 3.6.2. Principaux obstacles à l'alignement
 - 3.6.3. Le leader en tant qu'aligneur
 - 3.6.4. L'apprentissage tout au long de la vie en tant qu'éducateur: développer ses propres lignes de compétence
 - 3.6.5. Du sac à dos de l'enseignant aux habitudes d'enseignement partagées
 - 3.6.6. Projet éducatif et développement d'une culture professionnelle de l'enseignement
 - 3.6.7. Ressources pour l'évaluation authentique
 - 3.6.8. L'évaluation de la qualité du service éducatif
 - 3.6.8.1. Réalité locale
 - 3.6.8.2. Caractère systémique
 - 3.6.8.3. Priorité absolue aux activités d'enseignement et d'apprentissage

- 3.7. Pour le progrès éducatif I: adaptation aux étudiants, aux méthodologies actives et aux exigences de l'environnement
 - 3.7.1. L'importance des objectifs éducatifs
 - 3.7.2. L'importance des connaissances scientifiques sur la façon dont nous apprenons
 - 3.7.3. Comment se manifeste l'évolution d'une école?
 - 3.7.4. Concentration sur les processus de croissance
 - 3.7.5. Concentration sur les processus d'apprentissage systématique
 - 3.7.6. Priorité aux méthodologies actives: tout est question d'apprentissage
 - 3.7.7. Donner la priorité à l'apprentissage en situation
 - 3.7.8. Adéquation à la demande de l'environnement
 - 3.7.9. Au-delà des besoins actuels: un projet éducatif avec une "vision de l'avenir"
 - 3.7.10. Projet éducatif et recherche opérationnelle
- 3.8. Pour la promotion de l'éducation II: améliorer le cadre de vie, d'apprentissage et de travail Durabilité
 - 3.8.1. Le projet éducatif comme base d'un climat scolaire adéquat
 - 3.8.2. Le projet éducatif et la coexistence
 - 3.8.3. Projet éducatif et style d'apprentissage
 - 3.8.4. Projet éducatif et organisation du travail
 - 3.8.5. L'appui de la direction
 - 3.8.6. La durabilité du travail dans un centre éducatif
 - 3.8.7. Éléments de la durabilité
 - 3.8.7.1. Le plan stratégique de l'école
 - 3.8.7.2. Les indicateurs pratiques de qualité
 - 3.8.7.3. Le système d'évaluation global
 - 3.8.7.4. La tradition éducative propre
- 3.9. Pour la promotion de l'éducation III: relation avec l'environnement, les autres centres de la région ou du même réseau
 - 3.9.1. Avoir son propre profil et une voix reconnaissable dans l'environnement
 - 3.9.2. S'ouvrir à la réalité environnante
 - 3.9.2.1. Connaître l'environnement
 - 3.9.2.2. Interagir avec lui
 - 3.9.3. S'identifier à d'autres centres de la même institution ou de la même région

- 3.9.4. De l'apprentissage par les pairs en classe à l'apprentissage entre écoles
- 3.9.5. Les expériences partagées
- 3.9.6. Projet cadre institutionnel et projet éducatif propre
 - 3.9.6.1. Le cadre commun
 - 3.9.6.2. Des besoins et des sensibilités différents
 - 3.9.6.3. Qu'apporte la dialectique global-local à son propre projet éducatif?
- 3.10. Pour la promotion de l'éducation IV: approfondissement de l'idéologie et du style
 - 3.10.1. Idéologie, mission, caractère. Trois termes complémentaires
 - 3.10.2. La mission sous-tend les lignes de base du projet éducatif
 - 3.10.3. Le projet éducatif développe le caractère spécifique
 - 3.10.4. L'alignement entre le projet éducatif et l'idéologie
 - 3.10.5. Le façonnement d'un style de faire et de réfléchir dans l'éducation
 - 3.10.6. L'actualisation du projet éducatif actualise la perspective à partir de laquelle les nouvelles réalités sont abordées
 - 3.10.7. Il est nécessaire de repenser périodiquement les principes fondamentaux
 - 3.10.8. Idéologie, projet éducatif et transmission d'une tradition éducative

Module 4. Circonstances qui influencent la programmation et l'implémentation du projet éducatif

- 4.1. Champ d'application du projet
 - 4.1.1. Propriété de la structure
 - 4.1.2. Situation physique et socioculturelle du lieu où il se trouve
- 4.2. Ressources personnelles
 - 4.2.1. Organigramme de l'école dans le projet éducatif
 - 4.2.2. L'équipe de directionÉquipe de direction
 - 4.2.3. Professeur
 - 4.2.4. PAS
 - 4.2.5. Personnel non-enseignant
 - 4.2.6. Formation
 - 4.2.7. Recrutements
- 4.3. Transparence du projet éducatif
 - 4.3.1. Informations sur le projet
 - 4.3.2. Résultats de la pratique éducative

- 4.4. Implication des acteurs de l'éducation
 - 4.4.1. Identification personnelle avec le projet
 - 4.4.2. Personnel de l'école
 - 4.4.3. Familles
- 4.5. Facteurs de qualité pour la création d'un projet éducatif
 - 4.5.1. Projet de centre d'intégration vs. Exclusivement
 - 4.5.1.1. Au niveau des étudiants
 - 4.5.1.2. Au niveau des enseignants
 - 4.5.1.3. Au niveau des méthodologies
- 4.6. Difficulté à faire face au changement et à s'adapter à la réalité
 - 4.6.1. Zone de confort
 - 4.6.2. Craintes et faiblesses
- 4.7. Analyse des résultats et nouvelles propositions
 - 4.7.1. Au niveau des tests externes
 - 4.7.2. Au niveau des tests internes
 - 4.7.3. Satisfaction des familles par rapport à différents éléments (programme d'études, personnel, etc.)
 - 4.7.4. Satisfaction des enseignants

Module 5. Phase de programmation du projet éducatif: analyse holistique de la situation

- 5.1. Analyse sociale
 - 5.1.1. La mondialisation
 - 5.1.2. État et société
 - 5.1.3. Politiques et idéologies contemporaines
 - 5.1.4. Changements sociaux
 - 5.1.5. Société de l'information et de la connaissance
 - 5.1.6. La société de bien-être, réalités et mythes
 - 5.1.7. Travail et employabilité
 - 5.1.8. La participation des citoyens
 - 5.1.9. Diagnostic du contexte social
 - 5.1.10. Défis de la société contemporaine



- 5.2. Analyse psychologique
 - 5.2.1. Notes sur les théories de l'apprentissage
 - 5.2.2. Dimensions de l'apprentissage
 - 5.2.3. Processus psychologiques
 - 5.2.4. Les intelligences multiples
 - 5.2.5. Processus cognitifs et métacognitifs
 - 5.2.6. Stratégies d'enseignement
 - 5.2.7. Les Styles d'apprentissage
 - 5.2.8. Besoins éducatifs et difficultés d'apprentissage
 - 5.2.9. Compétences de pensée
 - 5.2.10. Conseil et orientation
- 5.3. Analyse culturelle
 - 5.3.1. Théories sur la culture
 - 5.3.2. Culture et évolution culturelle
 - 5.3.3. Les composantes de la culture
 - 5.3.4. L'identité culturelle
 - 5.3.5. Culture et société
 - 5.3.6. Traditions et coutumes dans la culture
 - 5.3.7. Culture et communication
 - 5.3.8. Culture et éducation culturelle
 - 5.3.9. Interculturalité et intégration
 - 5.3.10. crises et défis dans la culture
- 5.4. Analyse technologique
 - 5.4.1. TIC et nouvelles technologies
 - 5.4.2. Innovation et développement
 - 5.4.3. Avantages et inconvénients des nouvelles technologies
 - 5.4.4. Impact des TIC dans l'éducation
 - 5.4.5. L'accès à l'internet et les nouvelles technologies
 - 5.4.6. Environnement numérique et éducation
 - 5.4.7. *E-Learning* et *b-Learning*
 - 5.4.8. L'apprentissage collaboratif
 - 5.4.9. Jeux vidéo et enseignement
 - 5.4.10. Les TIC et la formation des enseignants

- 5.5. Analyse éthique
 - 5.5.1. Approche de l'éthique
 - 5.5.2. Éthique et moralité
 - 5.5.3. Le développement moral
 - 5.5.4. Principes et valeurs aujourd'hui
 - 5.5.5. Éthique, morale et croyances
 - 5.5.6. Éthique et éducation
 - 5.5.7. Éthique de l'éducation
 - 5.5.8. Éthique et esprit critique
 - 5.5.9. L'éducation aux valeurs
 - 5.5.10. Éthique et Gestion des projets
- 5.6. Analyse commerciale
 - 5.6.1. Planification et stratégie d'entreprise
 - 5.6.2. Mission et vision de l'organisation
 - 5.6.3. Structure organisationnelle
 - 5.6.4. La gestion administrative
 - 5.6.5. Direction
 - 5.6.6. Coordination
 - 5.6.7. Contrôle
 - 5.6.8. Ressources
 - 5.6.8.1 Humains
 - 5.6.8.2 Technologiques
 - 5.6.9. Offre, demande et environnement économique
 - 5.6.10. Innovation et concurrence
- 5.7. Analyse des buts et objectifs de la structure
 - 5.7.1. Définition des buts et des objectifs
 - 5.7.2. Objectifs du centre éducatif
 - 5.7.3. Objectifs généraux
 - 5.7.4. Objectifs spécifiques
 - 5.7.5. Plans et stratégies
 - 5.7.6. Actions et campagnes
 - 5.7.7. Résultats attendus
 - 5.7.8. Indicateurs de réussite

- 5.8. Analyse du contexte des élèves et de la famille
 - 5.8.1. Caractéristiques de l'environnement de l'apprenant
 - 5.8.2. Le processus de socialisation
 - 5.8.3. Structure et dynamique de la famille
 - 5.8.4. Participation de la famille à l'éducation
 - 5.8.5. L'élève et ses groupes de référence
 - 5.8.6. Inclusion scolaire et famille
 - 5.8.7. Attention à la diversité
 - 5.8.8. Plan de coexistence
 - 5.8.9. Autorégulation et indépendance
 - 5.8.10. Facteurs de performance
- 5.9. Analyse des agents éducatifs
 - 5.9.1. Définition des agents d'intervention éducative
 - 5.9.2. Le rôle du médiateur éducatif
 - 5.9.3. Société civile et organisations
 - 5.9.4. La communauté éducative
 - 5.9.5. Le corps enseignant
 - 5.9.6. Les directeurs
 - 5.9.7. Responsabilité des médias de masse
 - 5.9.8. Leadership et éducation
 - 5.9.9. L'environnement d'apprentissage
 - 5.9.10. Stratégies d'intégration et de participation
- 5.10. Analyse SWOT
 - 5.10.1. La matrice DAFO
 - 5.10.2. Faiblesses
 - 5.10.3. Menaces
 - 5.10.4. Points forts
 - 5.10.5. Opportunités
 - 5.10.6. Paires de réussite
 - 5.10.7. Paires adaptative
 - 5.10.8. Paires de réaction
 - 5.10.9. Paires de risques
 - 5.10.10. Lignes d'action et stratégie

Module 6. Phase d'intégration du projet éducatif dans le milieu scolaire

- 6.1. Cadre réglementaire applicable. Considérations générales et contenu du projet éducatif
 - 6.1.1. Considérations générales
 - 6.1.2. Organisation scolaire
 - 6.1.2.1. Considérations générales
 - 6.1.2.2. Approches théoriques de l'organisation scolaire
 - 6.1.2.3. Composantes organisationnelles dans les écoles
 - 6.1.3. Définition et caractéristiques
 - 6.1.4. Valeurs, objectifs et priorités d'action en termes d'identité de l'école
 - 6.1.5. Aspects fondamentaux communs pour l'implémentation du programme d'études
 - 6.1.6. Directives pédagogiques
 - 6.1.7. Contenus du projet éducatif
 - 6.1.8. Aspects à prendre en compte
- 6.2. Plan d'action du tutorat
 - 6.2.1. Considérations générales
 - 6.2.2. Objectifs
 - 6.2.3. Tutoriels
 - 6.2.3.1. Fonctions du tuteur
 - 6.2.3.2. Attribution des travaux dirigés
 - 6.2.3.3. Organisation de tutoriels
 - 6.2.4. Coordination des cycles
 - 6.2.4.1. Élection du coordinateur
 - 6.2.4.2. Fonctions du cycle
 - 6.2.4.3. Tâches du coordinateur
 - 6.2.5. Renforts
 - 6.2.6. Actions et activités
 - 6.2.6.1. En ce qui concerne les élèves
 - 6.2.6.2. En ce qui concerne les familles
 - 6.2.6.3. En ce qui concerne le personnel enseignant et l'organisation scolaire
 - 6.2.6.4. En ce qui concerne les autres agents éducatifs

- 6.2.7. Évaluation des élèves
 - 6.2.7.1. Instruments
 - 6.2.7.2. Phases
 - 6.2.7.3. Critères de qualification
 - 6.2.7.4. Promotion de l'étudiant
- 6.2.8. Évaluation des enseignants. Évaluation d'autres agents éducatifs
- 6.2.9. Évaluation du plan d'action de tutorat
- 6.2.10. Aspects à prendre en compte
- 6.3. Plan de lutte contre l'absentéisme scolaire
 - 6.3.1. Considérations générales
 - 6.3.2. Définition de l'absentéisme scolaire
 - 6.3.3. Typologie de l'absentéisme
 - 6.3.4. Objectifs du programme
 - 6.3.5. Procédures d'action
 - 6.3.5.1. Phase préparatoire
 - 6.3.5.2. Phase d'intervention
 - 6.3.5.3. Phase d'évaluation
 - 6.3.6. Enregistrement de l'absentéisme
 - 6.3.7. Justification des absences et de la ponctualité
 - 6.3.8. Convocations et procès-verbaux
 - 6.3.9. Lettre de recommandation et rapport
 - 6.3.10. Aspects à prendre en compte
- 6.4. Plan de prise en charge pour l'inclusion éducative
 - 6.4.1. Considérations générales
 - 6.4.2. Mesures organisationnelles
 - 6.4.3. Adaptations d'accès
 - 6.4.4. Adaptations significatives
 - 6.4.5. Ressources personnelles
 - 6.4.6. Ressources matérielles
 - 6.4.7. Agents impliqués
 - 6.4.8. Protocoles à suivre par le tuteur scolaire avec les élèves
 - 6.4.9. Suivi du plan d'action
 - 6.4.10. Aspects à prendre en compte
- 6.5. Plan de coexistence et d'égalité
 - 6.5.1. Considérations générales
 - 6.5.2. Diagnostic de l'état de la coexistence dans le centre
 - 6.5.3. Objectifs
 - 6.5.4. Critères d'organisation et fonctionnement
 - 6.5.5. Modèles d'action
 - 6.5.5.1. Modèle d'action visant à la prévention et à l'instauration d'un climat d'égalité et d'égalité des chances
 - 6.5.5.2. Plans d'action
 - 6.5.5.2.1. L'organisation et la planification générale de l'établissement
 - 6.5.5.2.2. Dans le domaine du tutorat
 - 6.5.5.2.3. Dans le domaine de l'orientation éducative
 - 6.5.5.2.4. Dans le domaine des activités des espaces communs
 - 6.5.5.2.5. Dans le domaine familial
 - 6.5.5.3. Modèle d'action à l'égard des élèves dont le comportement est contraire aux règles de coexistence
 - 6.5.5.4. Modèle d'action à l'égard des élèves dont le comportement est contraire aux règles de coexistence
 - 6.5.6. Suivi du plan d'action
 - 6.5.7. Protocole d'action pour faire face aux situations de violence entre pairs
 - 6.5.8. Protocole pour faire face aux agressions envers les enseignants
 - 6.5.9. Autres protocoles d'action
 - 6.5.10. Aspects à prendre en compte
- 6.6. Plan de transition entre les étapes
 - 6.6.1. Considérations générales
 - 6.6.2. Personnel impliqué
 - 6.6.5. Promotion
 - 6.6.6. Objectifs
 - 6.6.7. Orientations méthodologiques
 - 6.6.8. Évaluation
 - 6.6.9. Réunions de suivi
 - 6.6.10. Aspects à prendre en compte

- 6.7. Le plan de promotion de la lecture
 - 6.7.1. Considérations générales
 - 6.7.2. Analyse des besoins dans le domaine de la lecture à l'école
 - 6.7.3. Objectifs
 - 6.7.4. Stratégies pour atteindre les objectifs
 - 6.7.5. Méthodologie
 - 6.7.6. Activités proposées
 - 6.7.7. Ressources
 - 6.7.8. Évaluation du plan de lecture
 - 6.7.9. Modèles
 - 6.7.10. Aspects à prendre en compte
- 6.8. Plan d'accueil de l'école
 - 6.8.1. Considérations générales
 - 6.8.2. Objectifs généraux
 - 6.8.3. Responsabilités
 - 6.8.4. Élèves nouvellement arrivés
 - 6.8.4.1. Aspects généraux
 - 6.8.4.1.1. Avant l'incorporation
 - 6.8.4.1.1.1. Inscription, information et préparation
 - 6.8.4.1.2. Intégration
 - 6.8.4.1.2.1. Accueil
 - 6.8.4.1.2.2. Incorporation dans la classe
 - 6.8.4.1.3. Après la rentrée
 - 6.8.4.1.3.1. Évaluation initiale et identification des besoins
 - 6.8.4.1.3.2. Coordination des agents éducatifs
 - 6.8.4.1.3.3. Planification du suivi
 - 6.8.4.1.4. Suivi et possibilités
 - 6.8.4.1.5. Évaluation du processus
 - 6.8.4.2. Les élèves nouvellement arrivés au début de l'année scolaire après le début de l'année scolaire
 - 6.8.4.3. Les élèves nouvellement arrivés après le début de l'année scolaire
 - 6.8.4.4. Les élèves nouveaux arrivants sans connaissance de la langue
 - 6.8.5. Personnel enseignant nouvellement arrivé
 - 6.8.5.1. Aspects généraux
 - 6.8.5.2. Personnel enseignant nouvellement arrivé au début de l'année scolaire
 - 6.8.5.3. Personnel enseignant nouvellement arrivé après le début de l'année académique
- 6.8.6. Personnel non-enseignant
 - 6.8.6.1. Aspects généraux
 - 6.8.6.2. Personnel non enseignant nouvellement arrivé en début d'année scolaire
 - 6.8.6.3. Personnel non-enseignant arrivant après le début de l'année scolaire
- 6.8.7. Modèle de plan d'accueil des étudiants
- 6.8.8. Modèle de plan d'accueil du personnel enseignant
- 6.8.9. Modèle de plan d'accueil du personnel non enseignant
- 6.8.10. Aspects à prendre en compte
- 6.9. Règlement intérieur
 - 6.9.1. Considérations générales
 - 6.9.2. Effectif des élèves de l'école
 - 6.9.3. Horaires d'entrée et de sortie
 - 6.9.4. Absence et remplacements
 - 6.9.4.1. Absence et remplacement des élèves
 - 6.9.4.2. Absence et remplacements du personnel enseignant et non enseignant
 - 6.9.5. Protocole d'administration des médicaments
 - 6.9.5.1. Critères généraux
 - 6.9.5.2. Protocole de santé
 - 6.9.5.3. Urgences prévisibles et non prévisibles
 - 6.9.5.4. Trousse de premiers secours
 - 6.9.5.5. Administration des médicaments
 - 6.9.5.6. Annexes
 - 6.9.6. Protocole en cas d'accident
 - 6.9.6.1. Critères généraux
 - 6.9.6.2. Situations légères et graves
 - 6.9.7. Protocole concernant les sorties extrascolaires et complémentaires

- 6.9.8. Protocole pour la gestion des espaces et des installations du centre
 - 6.9.8.1. Critères généraux
 - 6.9.8.2. Sécurité et surveillance des lieux
 - 6.9.8.3. Concierge
 - 6.9.8.4. Espaces communs
 - 6.9.8.5. Salle de classe
 - 6.9.8.6. Utilisation des installations informatiques
 - 6.9.8.7. Autre
- 6.9.9. Réunions de mentorat
- 6.9.10. Aspects à prendre en compte
- 6.10. Avant-projets
 - 6.10.1. Projet éducatif sur les cantines scolaires
 - 6.10.2. Plan d'urgence
 - 6.10.3. Projet d'innovation
 - 6.10.4. Programme de réutilisation, de remplacement et de renouvellement des manuels scolaires
 - 6.10.5. Plan d'amélioration
 - 6.10.6. Projet de programme d'études
 - 6.10.7. Projet linguistique
 - 6.10.8. Plan de Marketing éducatifs
 - 6.10.9. Plans de formation de l'enseignant
 - 6.10.10. Projet TIC
 - 6.10.11. Pour en savoir plus

Module 7. Phase d'implémentation du projet éducatif: facteurs clés pour un projet éducatif efficace et efficient

- 7.1. Leadership éducatif. Combien sommes-nous?
 - 7.1.1. Considérations générales
 - 7.1.2. Des théories qui nous rapprochent de la figure du leader
 - 7.1.3. Compétences essentielles en matière de leadership
 - 7.1.4. Modèles de leadership
 - 7.1.5. Tendances européennes en matière de leadership éducatif
 - 7.1.6. Outils pour un leadership efficace et efficient
 - 7.1.7. Phases pour devenir un leader

- 7.1.8. Compétences sociales
- 7.1.9. Compétences émotionnelles
- 7.1.10. Aspects à prendre en compte
- 7.2. Préparation Qui sommes-nous?
 - 7.2.1. Considérations générales
 - 7.2.2. Définition du projet éducatif
 - 7.2.3. Relation du projet éducatif avec d'autres documents
 - 7.2.4. Implications du projet éducatif
 - 7.2.5. Définition du processus
 - 7.2.6. Plan d'action
 - 7.2.7. Proposition
 - 7.2.8. Exemples de planification du processus d'élaboration d'un projet éducatif
 - 7.2.9. Aspects à prendre en compte
- 7.3. Analyse de la situation. Où en sommes-nous?
 - 7.3.1. Considérations générales
 - 7.3.2. Définition du processus
 - 7.3.3. Analyse de la structure scolaire
 - 7.3.3.1. Fiches d'analyse de la structure scolaire
 - 7.3.4. Analyse de l'entourage
 - 7.3.4.1. Fiches d'analyse de l'environnement
 - 7.3.5. Modèle de rapport de l'équipe de direction aux différents agents éducatifs
 - 7.3.6. Enquête sur les projets éducatifs
 - 7.3.7. Aspects à prendre en compte
- 7.4. Sensibilisation. Pourquoi avons-nous besoin de tout le monde?
 - 7.4.1. Considérations générales
 - 7.4.2. Définition du processus
 - 7.4.3. Plan d'action
 - 7.4.4. Proposition
 - 7.4.5. Exemples de planification du processus de sensibilisation d'un projet éducatif
 - 7.4.6. Aspects à prendre en compte

- 7.5. Élaboration Que voulons-nous?
 - 7.5.1. Considérations générales
 - 7.5.2. Définition du processus
 - 7.5.3. Principes, valeurs et signes d'identité de l'école
 - 7.5.4. Objectifs fondamentaux. Priorités
 - 7.5.5. Approbation et validation
 - 7.5.6. Diffusion
 - 7.5.7. Modèles
 - 7.5.8. Aspects à prendre en compte
- 7.6. Implémentation. Comment l'exécuter?
 - 7.6.1. Considérations générales
 - 7.6.2. Définition du processus
 - 7.6.3. Modèles
 - 7.6.4. Aspects à prendre en compte
- 7.7. Suivi et évaluation. Dans quelle direction allons-nous?
 - 7.7.1. Considérations générales
 - 7.7.2. Définition du processus
 - 7.7.3. Validité et révision
 - 7.7.4. Modèles
 - 7.7.5. Aspects à prendre en compte
- 7.8. Redéfinir le projet éducatif. Pouvons-nous continuer?
 - 7.8.1. Considérations générales
 - 7.8.2. Définition du processus
 - 7.8.3. Aspects à prendre en compte
- 7.9. Coordination entre les organes directeurs unipersonnels et collégiaux. Comment allons-nous nous coordonner?
 - 7.9.1. Considérations générales
 - 7.9.2. Définition du processus
 - 7.9.3. Corps unipersonnels
 - 7.9.4. Corps dirigeants collégiaux
 - 7.9.5. Aspects à prendre en compte

- 7.10. Participation des différents agents éducatifs. Comment allons-nous participer?
 - 7.10.1. Considérations générales
 - 7.10.2. Définition du processus
 - 7.10.3. Modèle de participation et de gestion
 - 7.10.4. Participation des familles
 - 7.10.5. Participation des enseignants
 - 7.10.6. Participation du personnel non enseignant
 - 7.10.7. Participation des étudiants
 - 7.10.8. Participation de l'environnement
 - 7.10.9. Aspects à prendre en compte
- 7.11. Pour en savoir plus

Module 8. Leadership, direction et gestion du projet éducatif

- 8.1. Termes et rôles: gestion, direction, leadership
 - 8.1.1. Gérant
 - 8.1.2. Directeur
 - 8.1.3. leader
 - 8.1.4. Le rôle de la direction dans le rôle de chef d'établissement
 - 8.1.5. Le rôle du leadership dans la fonction de direction de l'école
 - 8.1.6. Le rôle du leadership dans la direction des écoles
 - 8.1.7. Le triangle vertueux
 - 8.1.8. Personne n'est parfait. Personne n'est une île
 - 8.1.9. Un jeu de contrepoids
 - 8.1.10. La solitude du président est-elle vraiment nécessaire?
- 8.2. *Coaching* et leadership
 - 8.2.1. La fonction managériale comme leadership des leaders
 - 8.2.2. Le leader en tant que coach
 - 8.2.3. Leadership, *coaching* et maïeutique
 - 8.2.4. Éléments du *coaching* d'équipe: aider à la rupture des eaux
 - 8.2.4.1. Vérification de l'équipe
 - 8.2.4.2. Sensibiliser l'équipe au changement
 - 8.2.4.3. Être une voix, un champion, encourager, provoquer, susciter



- 8.2.5. Éléments du *coaching* d'équipe: intervenir en sous-main
 - 8.2.5.1. Transférer les responsabilités à l'équipe
 - 8.2.5.2. Encourager la participation
 - 8.2.5.3. Articuler ce qui est déjà en place
 - 8.2.5.4. Standardiser
- 8.2.6. Éléments de *coaching* d'équipe: renforcer les défenses de l'organisme
 - 8.2.6.1. Révéler des signes ou des symptômes
 - 8.2.6.2. L'inconfort durable
 - 8.2.6.3. Rendez à l'équipe ce qui lui appartient
 - 8.2.6.4. Donner la parole aux silencieux
- 8.2.7. Le leader et l'ordre du chaos: transaction et transformation
- 8.2.8. Changer le langage pour changer les faits
 - 8.2.8.1. La communication comme clé du changement
 - 8.2.8.2. La langue comme moteur du changement
 - 8.2.8.3. Histoire, métaphores et contes. L'efficacité du langage symbolique
 - 8.2.8.4. De la parole aux actes
 - 8.2.8.5. Célébrer ce qui a été réalisé
- 8.2.9. Les mots persuadent, l'exemple attire
- 8.3. Structures et leadership: personnes de référence au centre, autres leaders
 - 8.3.1. Le binôme pouvoir-autorité
 - 8.3.2. Structures organisationnelles et leadership formel
 - 8.3.3. Avons-nous les structures nécessaires et suffisantes?
 - 8.3.4. Types de dirigeants (sans noms de famille)
 - 8.3.4.1. Leaders principaux
 - 8.3.4.2. Leaders organisationnels
 - 8.3.4.3. Leaders du secteur de la construction
 - 8.3.5. Leadership para-formel et structures adaptatives
 - 8.3.6. Délégation de pouvoir
 - 8.3.7. Il n'y a pas de manager sans direction et pas de leader sans projet
 - 8.3.8. Vous pouvez apprendre à être un leader, mais vous devez y consacrer du temps et de l'attention
 - 8.3.9. irriguer à partir de valeurs: engagement, exemplarité, grandeur et résilience
- 8.4. Choisir, former et accompagner les animateurs du centre
 - 8.4.1. Pourquoi avons-nous besoin de ce leader? Équipes de travail et leadership

- 8.4.2. Co-cr  rer l'avenir: la d  l  gation aux dirigeants
 - 8.4.2.1. Exigences en mati  re de d  l  gation
 - 8.4.2.2. Le processus de d  l  gation
 - 8.4.2.3. Les phases de la d  l  gation
- 8.4.3. Co-cr  rer l'avenir: la d  l  gation aux dirigeants
 - 8.4.3.1. Formes d'autonomisation
 - 8.4.3.2. Communication avec la structure
 - 8.4.3.3. Les limites du pouvoir
- 8.4.4. La formation permanente des leaders
- 8.4.5. Accompagner les personnes qui s'occupent de lui
- 8.4.6. Le suivi personnalis   de ceux qui ont une responsabilit  
- 8.4.7. Le d  veloppement professionnel des dirigeants
- 8.4.8. Il est bien n   d'  tre reconnaissant: le lendemain du renoncement    une responsabilit  
- 8.5. Comment mener le projet   ducatif?
 - 8.5.1. Bien conna  tre le cadre: mission, vision et valeurs
 - 8.5.2. Savoir transmettre
 - 8.5.3. Heures et formes de transmission
 - 8.5.3.1. L'important vs. L'urgence
 - 8.5.3.2. Sachez que 92% de ce qui est communiqu   est du langage non verbal
 - 8.5.4. L'ancrage dans le contexte r  el
 - 8.5.5. Chaque projet n  cessite une strat  gie et des tactiques
 - 8.5.5.1. Le plan strat  gique. Acteurs
 - 8.5.5.2. La tactique. Acteurs
 - 8.5.6. Essais et erreurs
 - 8.5.7. Le projet   ducatif et les leaders en tant que *coolhunters*
 - 8.5.8. *Errare humanum est*, etc. L'  cole comme laboratoire: possibilit  s et limites
 - 8.5.9. *Perseverare autem diabolicum*. Ce qui ne fonctionne pas, c'est le ballast
 - 8.5.10. *  t tertia non datur?* Ce conseil du 50-25-20
- 8.6. Formation th  orique et pratique sur les bases du projet
 - 8.6.1. Le bin  me rationalit  -pratique
 - 8.6.2. Il est toujours n  cessaire de justifier ce que l'on va faire
 - 8.6.2.1. Le soutien scientifique n  cessaire
 - 8.6.2.2. Comme motif de prop  d  utique
 - 8.6.2.3. En tant qu'argument de communication
 - 8.6.2.4. Pour encourager la r  flexion, l'observation et l'  valuation
- 8.6.3. Les avantages pratiques doivent   galement   tre justifi  s
- 8.6.4. Application de l'apprentissage: motivation et supervision
- 8.6.5. O   investir plus d'efforts?
- 8.6.6. R  flexion non complaisante sur ce qui ne fonctionne pas
- 8.6.7. La pollinisation crois  e: co-apprentissage entre enseignants
- 8.6.8. R  flexion sur les bonnes pratiques
- 8.6.9. Quand ce qui est fait a d  j     t   fait
- 8.7. Le d  veloppement d'un projet I: ses phases, les possibilit  s de chaque phase
 - 8.7.1. Chaque projet et chaque groupe comporte des phases de changement
 - 8.7.2. Les phases d'un projet. Possibilit  s
 - 8.7.2.1. Analyse
 - 8.7.2.2. Design
 - 8.7.2.3. Ex  cution
 - 8.7.2.4.   valuation
 - 8.7.3. Du projet sur papier    la r  alit  
 - 8.7.4. Micro-changes et d  veloppement du projet   ducatif: la valeur du travail en classe
 - 8.7.5. Tirer le meilleur parti de ce qui se fait: l'  coute comme moteur du changement
 - 8.7.6. Le d  veloppement d'un projet et les changements personnels: la courbe du changement
 - 8.7.6.1. Les phases neutres
 - 8.7.6.2. Les nouveaux d  parts
 - 8.7.6.3. Transition et d  veloppement
 - 8.7.7. Chevauchement des phases dans les projets complexes
 - 8.7.7.1. Comment faire face    un changement permanent?
 - 8.7.7.2. Lorsqu'il n'est pas possible de changer d'  quipement
 - 8.7.8. Et si   a ne marche pas? Vous ne pouvez pas vivre sans erreurs
- 8.8. Le d  veloppement d'un projet II: les obstacles possibles
 - 8.8.1. Obstacles personnels
 - 8.8.1.1. Diff  rents types de profils des personnes impliqu  es
 - 8.8.1.2. Profils selon le moment de l'ex  cution

- 8.8.1.3. Profils par emboîtement
- 8.8.1.4. Des cultures balkanisées aux communautés professionnelles
- 8.8.2. L'adéquation bureaucratique
 - 8.8.2.1. L'évaluation continue. Élaboration d'indicateurs appropriés
 - 8.8.2.2. Il n'existe pas d'indicateurs universels
 - 8.8.2.3. Aucune école ne tient sur le papier
- 8.8.3. Lois, règles et règlements
 - 8.8.3.1. Apprendre à lire
 - 8.8.3.2. Demander
 - 8.8.3.3. Oser proposer
- 8.8.4. Les obstacles comme instruments d'amélioration
- 8.9. Le développement d'un projet III: les facteurs de risque
 - 8.9.1. Personnel
 - 8.9.1.1. Manque de personnel
 - 8.9.1.2. Conflits internes
 - 8.9.1.3. Attitudes anti-leadership
 - 8.9.2. Structurelles
 - 8.9.2.1. Incohérence avec la mission
 - 8.9.2.2. Manque d'alignement sur la vision
 - 8.9.2.3. Contradiction avec les valeurs
 - 8.9.2.4. Duplicité
 - 8.9.2.5. Surcharge
 - 8.9.3. Stratégiques
 - 8.9.3.1. Décontextualisation
 - 8.9.3.2. Insoutenabilité
 - 8.9.4. Tactiques
 - 8.9.4.1. Manque de connaissance du contexte
 - 8.9.4.2. Manque de planification
 - 8.9.4.3. Prématuré
 - 8.9.5. Communicatives
 - 8.9.5.1. Ce "qu'ils diront"
 - 8.9.5.2. Des clients aux alliés
 - 8.9.6. Conception du projet et facteurs de risque. Valeur et prudence
 - 8.9.7. Le besoin de conseillers/superviseurs externes

- 8.10. Évaluation de la direction et de la gestion du projet éducatif
 - 8.10.1. L'évaluation comme pierre angulaire d'un projet
 - 8.10.2. Le rôle de l'évaluation du leadership et de la gestion dans l'évaluation des projets
 - 8.10.3. Qui évalue le leader?
 - 8.10.4. Outils d'évaluation du leadership
 - 8.10.5. Développer une carrière de gestionnaire: apprendre à gérer et à diriger
 - 8.10.5.1. L'apprentissage permanent
 - 8.10.5.2. L'appui de la direction
 - 8.10.5.3. Forums et échanges
 - 8.10.6. La culture de gestion locale et le projet éducatif de l'école
 - 8.10.7. La culture de gestion locale fait partie de l'enseignement pédagogique de l'école
 - 8.10.8. Les cycles de leadership, une marque de l'identité des écoles
 - 8.10.9. Le rôle des seniors dans les écoles de demain

Module 9. Planification et gestion économique et financier des projets éducatifs

- 9.1. Analyse de la situation et problèmes éducatifs
 - 9.1.1. Examen diagnostique
 - 9.1.2. Indicateurs éducatifs
 - 9.1.3. Le problème de l'éducation
 - 9.1.4. Problèmes d'infrastructure
 - 9.1.5. Problèmes socio-économiques
 - 9.1.6. Problèmes administratifs et institutionnels
 - 9.1.7. Problèmes environnementaux
 - 9.1.8. Problèmes historiques et culturels
 - 9.1.9. Analyse des causes à effets
 - 9.1.10. Analyse SWOT
- 9.2. Introduction à la Planification et gestion économique et financier des projets éducatifs
 - 9.2.1. Préparation et évaluation des projets
 - 9.2.2. La prise de décision associée à un projet
 - 9.2.3. Typologie des projets

- 9.2.4. Évaluation de Projets
- 9.2.5. Évaluation social de projets
- 9.2.6. Les projets de planification du développement
- 9.2.7. Portée de l'étude du projet
- 9.2.8. L'étude technique du projet
- 9.2.9. L'étude de marché
- 9.2.10. Étude organisationnelle et financière
- 9.3. Structure économique et étude du marché de l'éducation
 - 9.3.1. Structure du marché
 - 9.3.2. Demande de produit éducatif
 - 9.3.3. Établissement des prix
 - 9.3.4. L'offre
 - 9.3.5. Le marché du projet
 - 9.3.6. Objectif et étapes de l'étude de marché
 - 9.3.7. Le consommateur
 - 9.3.8. La stratégie commerciale
 - 9.3.9. Analyse de l'environnement
 - 9.3.10. La demande
- 9.4. Techniques de projection et d'estimation des coûts
 - 9.4.1. La projection
 - 9.4.2. Méthodes de projection
 - 9.4.3. Méthodes qualitatives et causales
 - 9.4.4. Modèle de série chronologique
 - 9.4.5. Informations sur les coûts
 - 9.4.6. Coûts différentiels et prospectifs
 - 9.4.7. Éléments de coût pertinents
 - 9.4.8. Fonctions de coût à court terme
 - 9.4.9. Analyse coût-volume-profit
 - 9.4.10. Frais comptables et frais de TVA (taxe sur la valeur ajoutée)
- 9.5. Antécédents économique de l'étude technique et du dimensionnement
 - 9.5.1. Champ d'application de l'étude et processus de production
 - 9.5.2. Économies d'échelle
 - 9.5.3. Modèle de Lange
 - 9.5.4. Investissements en équipements
 - 9.5.5. Equilibre personnel et choix des alternatives technologiques
 - 9.5.6. Facteurs influençant la détermination du Projet la détermination du prix
 - 9.5.7. L'économie de la taille
 - 9.5.8. L'optimisation de la dimension
 - 9.5.9. Dimension d'un projet avec un marché en croissance
 - 9.5.10. Dimension d'un projet avec une demande constante
- 9.6. Décisions de localisation et effets économiques organisationnels
 - 9.6.1. Étude de localisation et facteurs de localisation
 - 9.6.2. Méthodes d'évaluation des facteurs non quantifiables
 - 9.6.3. Méthode qualitative par points
 - 9.6.4. La méthode de Brown et Gibson
 - 9.6.5. Maximisation de la valeur actuelle nette
 - 9.6.6. L'étude d'organisation du projet
 - 9.6.7. Les effets économiques des variables organisationnelles
 - 9.6.8. Investissement dans l'organisation
 - 9.6.9. Les coûts du fonctionnement administratif
 - 9.6.10. Pertinence des systèmes administratifs dans la préparation et l'évaluation des projets
- 9.7. Avantages du projet et construction des flux de trésorerie
 - 9.7.1. Les types d'avantages
 - 9.7.2. Valeurs des déchets
 - 9.7.3. Politiques de tarification
 - 9.7.4. Analyse de rentabilité pour la fixation des prix
 - 9.7.5. Éléments du flux de trésorerie
 - 9.7.6. Structure d'un flux de trésorerie
 - 9.7.7. Flux de trésorerie des investisseurs
 - 9.7.8. Flux de trésorerie des projets en cours de réalisation
 - 9.7.9. EBITDA
 - 9.7.10. Autres considérations
- 9.8. Critères d'évaluation du projet et taux d'actualisation
 - 9.8.1. L'approche de la valeur actuelle nette (VAN)
 - 9.8.2. Le critère du taux de rendement interne (TRI)
 - 9.8.3. Autres critères de décision
 - 9.8.4. Effets de l'inflation sur l'évaluation des projets

- 9.8.5. Le coût du capital
- 9.8.6. Le coût de la dette
- 9.8.7. Le coût des fonds propres
- 9.8.8. Modèle d'évaluation des actifs financiers pour déterminer le coût des capitaux propres
- 9.8.9. Taux d'affaires moyen par rapport au CAPM
- 9.8.10. Le problème de l'agence
- 9.9. Analyse de risque et de sensibilité
 - 9.9.1. Considérations préliminaires
 - 9.9.2. Modèle unidimensionnel de sensibilisation au VPN
 - 9.9.3. Modèle multidimensionnel de sensibilisation à la VAN, simulation Monte Carlo
 - 9.9.4. Usages et abus de la sensibilité
 - 9.9.5. Préparation du projet et évaluation sociale
 - 9.9.6. Coûts et avantages sociaux
 - 9.9.7. Incidence des effets de débordement ou des externalités
 - 9.9.8. Impact des effets incorporels
 - 9.9.9. Impact du taux d'actualisation social
 - 9.9.10. Évaluation privée et sociale

Module 10. Marketing et publicité d'un projet éducatif

- 10.1. Introduction au Marketing
 - 10.1.1. Introduction au Marketing
 - 10.1.2. Besoins en Marketing
 - 10.1.3. Évolution du concept de Marketing
 - 10.1.4. Nouvelles tendances en matière de Marketing
 - 10.1.5. Du Marketing Transactionnel au Marketing Relationnel
 - 10.1.6. La responsabilité sociale des entreprises
 - 10.1.7. Le Marketing
 - 10.1.7.1. Le marketing 1.0
 - 10.1.7.2. Le marketing 2.0
 - 10.1.7.3. Le marketing 3.0
 - 10.1.7.4. Le marketing 4.0
 - 10.1.8. Le Marketing holistique
- 10.2. Planification commerciale
 - 10.2.1. La planification stratégique de l'entreprise et la planification du Marketing
 - 10.2.2. Le plan Marketing dans l'entreprise
 - 10.2.3. Phase 1: Analyse de la situation
 - 10.2.3.1. Analyse du marché
 - 10.2.3.2. Microenvironnement
 - 10.2.3.3. Macro-environnement
 - 10.2.3.4. Analyse interne
 - 10.2.4. Phase 2: Définition des objectifs
 - 10.2.5. Phase 3: conception de la stratégie
 - 10.2.5.1. Le produit
 - 10.2.5.2. Prix
 - 10.2.5.3. Distribution
 - 10.2.5.4. Communication
 - 10.2.6. Phase 4: Évaluation, organisation, implémentation et suivi de la stratégie
 - 10.2.6.1. Évaluation de la stratégie commerciale
 - 10.2.6.2. Organisation du département marketing et implémentation de la stratégie Marketing
 - 10.2.6.3. Contrôle de la stratégie commerciale (*feedback*)
- 10.3. Segmentation du marché et des clients
 - 10.3.1. Améliorer l'efficacité des actions de Marketing par une segmentation correcte de la clientèle
 - 10.3.2. Différenciez les pistes de la campagne pour cibler les efforts sur ceux qui achèteront les produits
 - 10.3.3. Sélectionnez les marchés et les publics qui correspondent le mieux aux produits/services et aux caractéristiques de votre entreprise
 - 10.3.4. Identifier les besoins de vos clients et concevoir un Marketing mix efficace pour répondre à ces besoins
 - 10.3.5. Obtenez un avantage concurrentiel important, ainsi que des opportunités de croissance pour votre entreprise
 - 10.3.6. Savoir quelles variables doivent faire partie de mon programme de segmentation
 - 10.3.7. Quels sont les avantages de l'implémentation d'un programme de segmentation?
 - 10.3.8. Incorporer la segmentation dans le processus de vente et de marketing de l'entreprise

- 10.4. Positionnement et construction de la marque personnelle
 - 10.4.1. Comment le capital de la marque est-il généré?
 - 10.4.2. Les clés d'une bonne gestion de la marque, en ligne et hors ligne
 - 10.4.3. Les éléments qui composent la marque et les caractéristiques qu'ils doivent remplir
 - 10.4.4. Caractéristiques, avantages et inconvénients des différentes stratégies existantes pour la gestion des marques
 - 10.4.5. Stratégies appropriées pour améliorer le positionnement du produit ou du service au moyen de la marque et de sa communication
- 10.5. Créativité publicitaire et nouvelles formes de communication dans les entreprises
 - 10.5.1. Qu'est-ce que la créativité et quelles sont les meilleures conditions pour la créativité?
 - 10.5.2. Que faut-il pour trouver une idée?
 - 10.5.3. Comment fonctionne la réflexion du créatif publicitaire?
 - 10.5.4. Comment un message publicitaire est-il structuré?
 - 10.5.5. Comment générer des *publicity*?
 - 10.5.6. comment créer des publicités dans l'environnement numérique?
 - 10.5.7. Quelles sont les principales raisons pour lesquelles il est nécessaire d'avoir une marque?
 - 10.5.8. Quelles sont les différences entre un logo et une marque?
- 10.6. Offre éducative
 - 10.6.1. Le projet éducatif
 - 10.6.2. Idéologie
 - 10.6.3. Services supplémentaires
 - 10.6.4. Utilisation de différents matériaux
 - 10.6.5. Certifications
 - 10.6.6. Différences dans votre offre éducative
 - 10.6.7. Méthodologie
 - 10.6.8. Personnel enseignant
 - 10.6.9. Installations
 - 10.6.10. Services annexes. (Localisation et voies d'accès)
- 10.7. Les réseaux sociaux
 - 10.7.1. Campagne ADS sur Facebook
 - 10.7.1.1. Créer des campagnes convaincantes et à fort impact, en guidant le client tout au long de son parcours d'achat et en utilisant des objectifs de campagne appropriés
 - 10.7.1.2. Exploiter à 100% la plateforme Facebook, en comprenant sa structure et son fonctionnement
 - 10.7.1.3. Créer des publicités dans différents formats Facebook, en comprenant leur structure et leur fonctionnement
 - 10.7.1.4. Préparer une présentation couvrant tous les processus de vente
 - 10.7.1.5. Créer et optimiser votre page Facebook pour obtenir les meilleurs résultats
 - 10.7.1.6. "Espionner" la concurrence et l'utiliser comme référence pour améliorer vos produits et services
 - 10.7.1.7. Contrôler le ROI de votre campagne et ainsi augmenter vos résultats
 - 10.7.2. Campagne ADS sur Twitter
 - 10.7.2.1. Objectif
 - 10.7.2.2. Audience
 - 10.7.2.3. Offres
 - 10.7.2.4. Budget
 - 10.7.2.5. Créativités
 - 10.7.2.6. Analyse de votre campagne
 - 10.7.3. Campagne sur Instagram
 - 10.7.3.1. Contenus
 - 10.7.3.2. Optimisez votre profil
 - 10.7.3.3. Utilisation des *hashtags*
 - 10.7.3.4. Encourager la participation
 - 10.7.3.5. Montrer les expériences des clients
 - 10.7.3.6. Instagram pour les événements
 - 10.7.4. Campagnes d' *email* Marketing
 - 10.7.5. Campagnes sur WhatsApp
 - 10.7.6. Les Apps
 - 10.7.7. Blog

- 10.8. Créer et gérer la stratégie de marketing pour les entreprises de services
 - 10.8.1. Qu'est-ce que le marketing des services et quels sont les stratégies, les méthodologies et les outils?
 - 10.8.2. Aspects distinctifs du Marketing des services
 - 10.8.3. Plan de Marketing des Services
 - 10.8.4. Un positionnement réussi dans le marketing des services
 - 10.8.5. Analyser le comportement des clients dans les entreprises de services
- 10.9. Stratégies du marketing
 - 10.9.1. Introduction
 - 10.9.2. Décisions relatives aux produits
 - 10.9.2.1. Dimensions du produit
 - 10.9.2.2. Décisions relatives au portefeuille de produits
 - 10.9.2.3. Création de nouveaux produits
 - 10.9.2.4. Le cycle de vie du produit
 - 10.9.3. Décisions en matière de prix
 - 10.9.3.1. Politiques et stratégies de fixation des prix
 - 10.9.3.2. Facteurs déterminants de la politique de prix
 - 10.9.3.3. Stratégies de fixation des prix
 - 10.9.4. Décisions de distribution
 - 10.9.4.1. Décisions relatives à la gestion de la distribution
 - 10.9.5. Décisions sur la communication
 - 10.9.5.1. Vente personnelle
 - 10.9.5.2. La promotion des ventes
 - 10.9.5.3. Les relations publiques
 - 10.9.5.4. La publicité
 - 10.9.5.5. Autres outils de communication
- 10.10. Marketing *metrics*: analyse de la rentabilité des campagnes
 - 10.10.1. Utilité des différentes métriques en fonction du type d'entreprise, de sa stratégie et de ses objectifs
 - 10.10.2. Principaux indicateurs utilisés pour mesurer la performance des activités de vente et de Marketing d'une entreprise
 - 10.10.3. L'importance de l'évaluation des actions de Marketing menées dans l'entreprise, aux fins de leur gestion et de leur amélioration
 - 10.10.4. Éviter l'utilisation inappropriée des mesures
 - 10.10.5. Utiliser les métriques en marketing pour évaluer la rentabilité, l'efficacité et l'efficacité des programmes



*Une expérience de formation
unique, clé et décisive pour stimuler
votre développement professionnel*

06

Méthodologie

Ce programme de formation offre une manière différente d'apprendre. Notre méthodologie est développée à travers un mode d'apprentissage cyclique: ***el Relearning***.

Ce système d'enseignement s'utilise, notamment, dans les Écoles de Médecine les plus prestigieuses du monde. De plus, il a été considéré comme l'une des méthodologies les plus efficaces par des magazines scientifiques de renom comme par exemple le ***New England Journal of Medicine***.





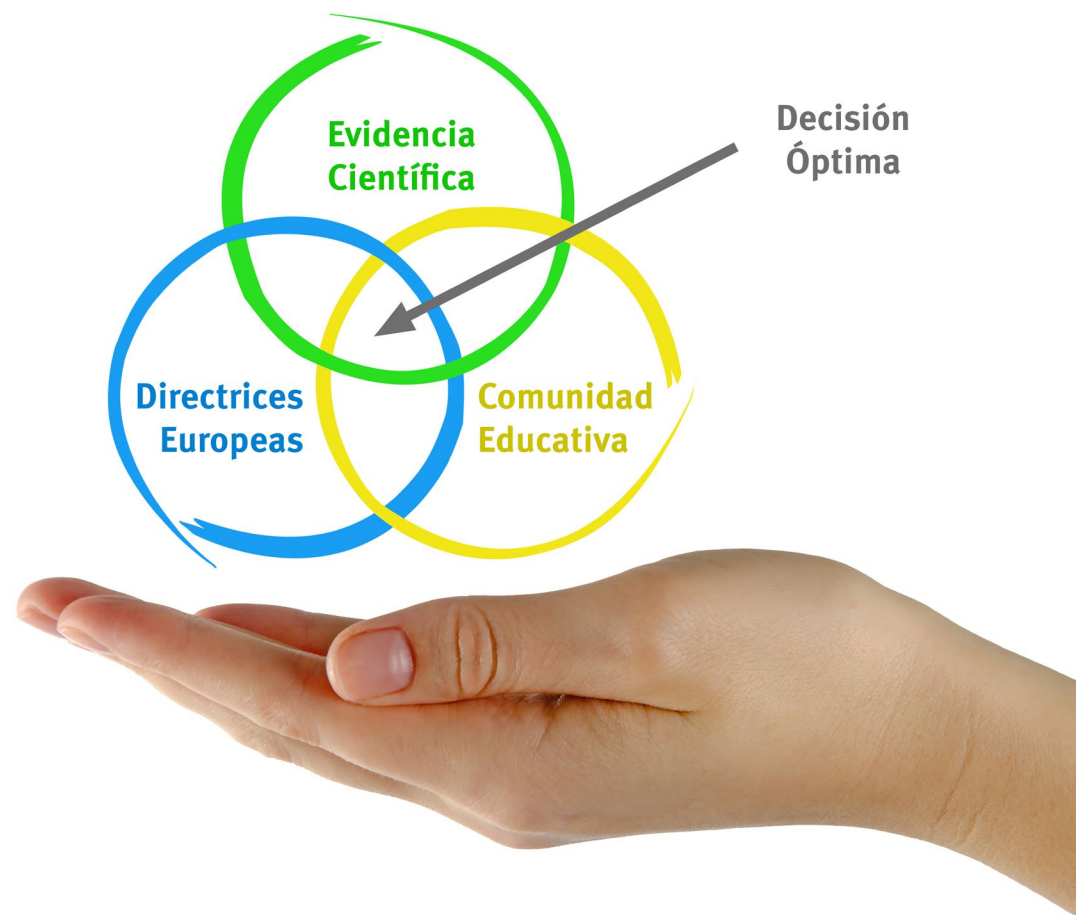
“

Découvrez Relearning, un système qui abandonne l'apprentissage linéaire conventionnel pour vous emmener à travers des systèmes d'enseignement cycliques: une façon d'apprendre qui s'est avérée extrêmement efficace, en particulier dans les matières qui nécessitent une mémorisation"

À TECH, School nous utilisons la Méthode des cas

Dans une situation donnée, que feriez-vous? Tout au long du programme, les étudiants seront confrontés à de multiples cas simulés, basés sur des situations réelles, dans lesquels ils devront enquêter, établir des hypothèses et, enfin, résoudre la situation. Il existe de nombreuses preuves scientifiques de l'efficacité de cette méthode.

Avec TECH, le professeur, l'enseignant ou le conférencier fait l'expérience d'une méthode d'apprentissage qui ébranle les fondements des universités traditionnelles du monde entier.



C'est une technique qui développe l'esprit critique et prépare l'éducateur à prendre des décisions, à défendre des arguments et à confronter des opinions.

“

Saviez-vous que cette méthode a été développée en 1912, à Harvard, pour les étudiants en Droit? La méthode des cas consiste à présenter aux apprenants des situations réelles complexes pour qu'ils s'entraînent à prendre des décisions et pour qu'ils soient capables de justifier la manière de les résoudre. En 1924, elle a été établie comme une méthode d'enseignement standard à Harvard”

L'efficacité de la méthode est justifiée par quatre réalisations clés:

1. Les professeurs qui suivent cette méthode parviennent non seulement à assimiler les concepts, mais aussi à développer leur capacité mentale, grâce à des exercices d'évaluation de situations réelles et à l'application des connaissances.
2. L'apprentissage est solidement traduit en compétences pratiques qui permettent à l'éducateur de mieux intégrer ses connaissances dans sa pratique quotidienne.
3. L'assimilation des idées et des concepts est rendue plus facile et plus efficace, grâce à l'utilisation de situations issues de l'enseignement réel.
4. Le sentiment d'efficacité de l'effort investi devient un stimulus très important pour les étudiants, qui se traduit par un plus grand intérêt pour l'apprentissage et une augmentation du temps passé à travailler sur le cours.



Relearning Methodology

TECH renforce l'utilisation de la méthode des cas avec la meilleure méthodologie d'enseignement 100% en ligne du moment: Relearning.

Cette université est la première au monde à combiner des études de cas avec un système d'apprentissage 100% en ligne basé sur la répétition, combinant un minimum de 8 éléments différents dans chaque leçon, ce qui constitue une véritable révolution par rapport à la simple étude et analyse de cas.

L'éducateur apprendra à travers des cas réels et la résolution de situations complexes dans des environnements d'apprentissage simulés.

Ces simulations sont développées à l'aide de logiciels de pointe pour faciliter l'apprentissage immersif.





Selon les indicateurs de qualité de la meilleure université en ligne du monde hispanophone (Columbia University). La méthode Relearning, à la pointe de la pédagogie mondiale, a réussi à améliorer le niveau de satisfaction globale des professionnels finalisant leurs études.

Grâce à cette méthodologie, nous avons formé plus de 85.000 éducateurs avec un succès sans précédent et ce dans toutes les spécialisations. Notre méthodologie d'enseignement est développée dans un environnement très exigeant, avec un corps étudiant universitaire au profil socio-économique élevé et dont l'âge moyen est de 43,5 ans.

Le Relearning vous permettra d'apprendre plus facilement et de manière plus productive tout en développant un esprit critique, en défendant des arguments et en contrastant des opinions: une équation directe vers le succès.

Dans notre programme, l'apprentissage n'est pas un processus linéaire mais il se déroule en spirale (nous apprenons, désapprenons, oublions et réapprenons). Par conséquent, ils combinent chacun de ces éléments de manière concentrique.

Selon les normes internationales les plus élevées, la note globale de notre système d'apprentissage est de 8,01.

Ce programme offre le meilleur matériel pédagogique, soigneusement préparé pour les professionnels:



Support d'étude

Tous les contenus didactiques sont créés par les spécialistes qui enseignent les cours. Ils ont été conçus en exclusivité pour la formation afin que le développement didactique soit vraiment spécifique et concret.

Ces contenus sont ensuite appliqués au format audiovisuel, pour créer la méthode de travail TECH online. Tout cela, élaboré avec les dernières techniques afin d'offrir des éléments de haute qualité dans chacun des supports qui sont mis à la disposition de l'apprenant.



Techniques et procédures éducateurs en vidéo

TECH met les techniques les plus innovantes, avec les dernières avancées pédagogiques, au premier plan de l'actualité de l'Éducation. Tout cela, à la première personne, expliqué et détaillé rigoureusement pour atteindre une compréhension complète. Et surtout, vous pouvez les regarder autant de fois que vous le souhaitez.



Résumés interactifs

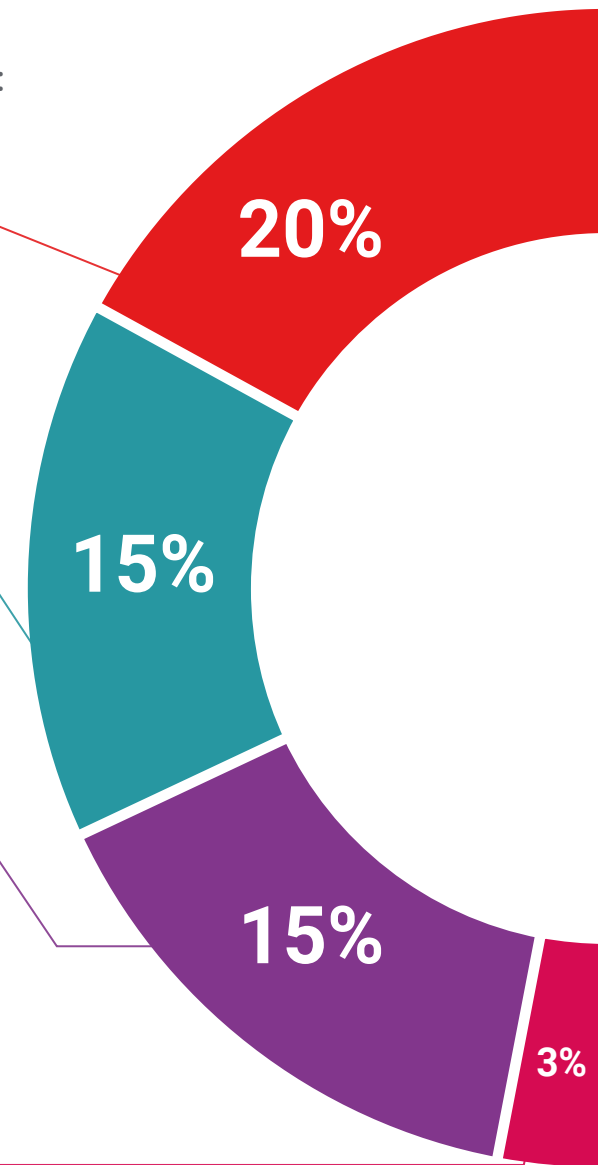
Nous présentons les contenus de manière attrayante et dynamique dans des dossiers multimédias comprenant des fichiers audios, des vidéos, des images, des diagrammes et des cartes conceptuelles afin de consolider les connaissances.

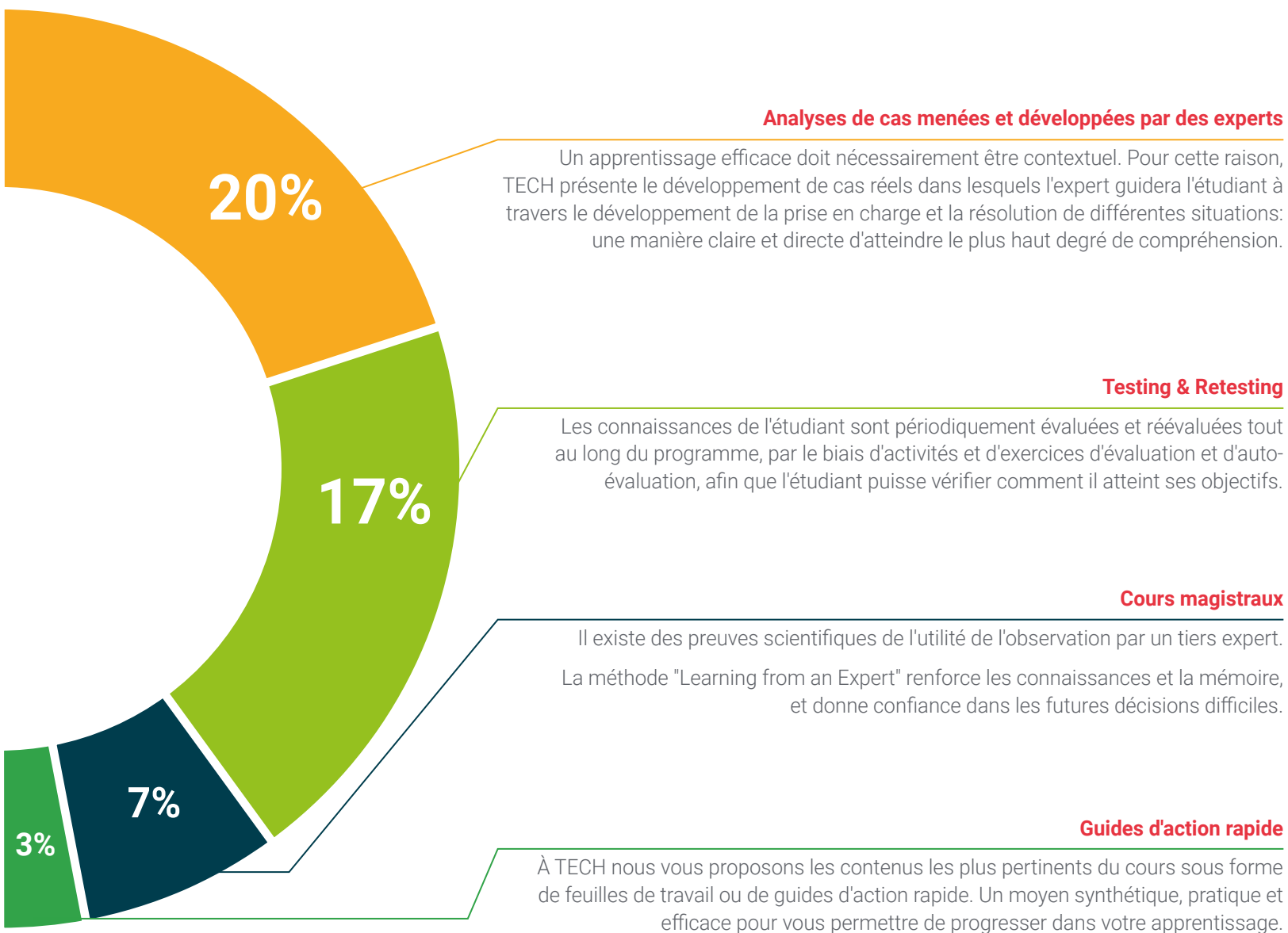
Ce système éducatif unique pour la présentation de contenu multimédia a été récompensé par Microsoft en tant que "European Success Story".



Bibliographie complémentaire

Articles récents, documents de consensus et directives internationales, entre autres. Dans la bibliothèque virtuelle de TECH, l'étudiant aura accès à tout ce dont il a besoin pour compléter sa formation.





07 Diplôme

Le Mastère Spécialisé en Programmation et Implémentation de Projets Éducatifs garantit, outre la formation la plus rigoureuse et la plus actualisée, l'accès à un diplôme de Mastère Spécialisé délivré par TECH Global University.



“

Finalisez cette formation avec succès et recevez votre Mastère Spécialisé sans avoir à vous soucier des déplacements ou des démarches administratives"

Ce programme vous permettra d'obtenir votre diplôme propre de **Mastère Spécialisé en Programmation et Implémentation de Projets Éducatifs** approuvé par **TECH Global University**, la plus grande Université numérique du monde.

TECH Global University est une Université Européenne Officielle reconnue publiquement par le Gouvernement d'Andorre ([journal officiel](#)). L'Andorre fait partie de l'Espace Européen de l'Enseignement Supérieur (EEES) depuis 2003. L'EEES est une initiative promue par l'Union européenne qui vise à organiser le cadre international de formation et à harmoniser les systèmes d'enseignement supérieur des pays membres de cet espace. Le projet promeut des valeurs communes, la mise en œuvre d'outils communs et le renforcement de ses mécanismes d'assurance qualité afin d'améliorer la collaboration et la mobilité des étudiants, des chercheurs et des universitaires.

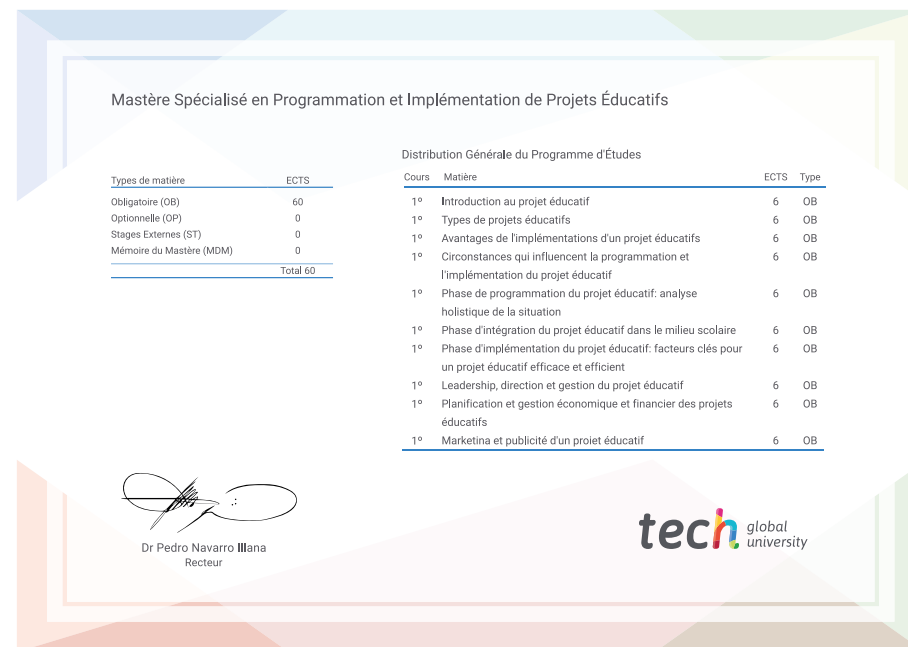
Ce diplôme propre de **TECH Global University** est un programme européen de formation continue et d'actualisation professionnelle qui garantit l'acquisition de compétences dans son domaine de connaissances, conférant une grande valeur curriculaire à l'étudiant qui réussit le programme.

Diplôme: **Mastère Spécialisé en Programmation et Implémentation de Projets Éducatifs**

Modalité: **en ligne**

Durée: **12 mois**

Accréditation: **60 ECTS**





Mastère Spécialisé
Programmation et
Implémentation de
Projets Éducatifs

- » Modalité: en ligne
- » Durée: 12 mois
- » Qualification: TECH Global University
- » Accréditation: 60 ECTS
- » Horaire: à votre rythme
- » Examens: en ligne

Mastère Spécialisé

Programmation et Implémentation de Projets Éducatifs