

Mastère Spécialisé Harcèlement Scolaire





Mastère Spécialisé Harcèlement Scolaire

- » Modalité: en ligne
- » Durée: 12 mois
- » Qualification: TECH Université Technologique
- » Intensité: 16h/semaine
- » Horaire: à votre rythme
- » Examens: en ligne

Accès au site web: www.techtitute.com/fr/education/master/master-harcelement-scolaire

Accueil

01

Présentation

Page 4

02

Objectifs

Page 8

03

Compétences

Page 14

04

Structure et contenu

Page 18

05

Méthodologie

Page 30

06

Diplôme

Page 38

01

Présentation

Le phénomène du harcèlement scolaire est devenu plus pertinent ces dernières années, compte tenu de l'impact sur les enfants qui en sont victimes, tant dans le milieu scolaire que par le biais de la cyberintimidation. Il s'agit d'un conflit qui touche les professionnels de l'Éducation qui doivent disposer d'outils et adopter des stratégies appropriées pour pouvoir intervenir dans ces situations. Pour cette raison, TECH a conçu cette proposition pédagogique 100% en ligne qui conduira le diplômé à obtenir un apprentissage pratique très utile sur les causes du *harcèlement*, les protocoles d'action, le cadre juridique international ou les actions de communication préventives. Un programme complet avec le meilleur matériel pédagogique, accessible 24 heures sur 24, à partir de n'importe quel appareil numérique doté d'une connexion internet.



“

Un Mastère Spécialisé qui vous donnera tous les outils et stratégies nécessaires pour identifier, détecter et intervenir face au Harcèlement Scolaire”

Les conséquences graves des agressions physiques, verbales ou psychologiques répétées et durables à l'encontre des enfants ont conduit les écoles à établir des protocoles, voire à adapter les réglementations légales, pour faire face à ce type de conflit. Une situation qui s'étend également au-delà de la salle de classe en raison des nouvelles technologies, conduisant au harcèlement par le biais des différents canaux de communication existants.

Dans cette situation, le rôle de l'enseignant est très important, étant donné sa capacité à identifier les différents rôles des élèves, à détecter les problèmes de Harcèlement Scolaire et à communiquer avec les élèves, les familles et les autres enseignants. Pour cette raison, ce Mastère Spécialisé de 12 mois a vu le jour.

Un programme qui aborde d'un point de vue théorico-pratique la théorie de l'attachement, la compréhension des différents troubles infanto-juvéniles, ainsi que le rôle important de l'enseignant dans l'application de stratégies de prévention du harcèlement scolaire ou de la cyberintimidation. Les étudiants obtiendront également les outils et les ressources nécessaires pour travailler sur ces questions lors des sessions avec leurs élèves.

Un programme complet qui sera accompagné de résumés vidéo de chaque sujet, de vidéos détaillées, de simulations d'études de cas et de lectures spécialisées qui permettront au diplômé d'approfondir les informations fournies dans le cadre de cette option académique. De plus, grâce au système Relearning utilisé par TECH, vous réduirez les longues heures d'étude et concentrerez vos efforts sur les concepts les plus importants.

Sans doute, une proposition universitaire de haut niveau qui s'adapte aux besoins réels des professionnels. Tout ce dont vous avez besoin, c'est d'un téléphone portable, d'une tablette ou d'un ordinateur avec une connexion internet pour consulter, à tout moment de la journée, les contenus hébergés sur la plateforme virtuelle. Une option idéale pour progresser dans ce secteur grâce à un diplôme universitaire facile et flexible.

Ce **Mastère Spécialisé en Harcèlement Scolaire** contient le programme académique le plus complet et le plus actuel du marché. Les principales caractéristiques sont les suivantes:

- ♦ Le développement d'études de cas présentées par des experts en Psychologie, Psychologie de la Personnalité et Psychopathologie
- ♦ Les contenus graphiques, schématiques et éminemment pratiques de l'ouvrage fournissent des informations scientifiques et pratiques sur les disciplines essentielles à la réalisation de l'exercice professionnel
- ♦ Les exercices pratiques où effectuer le processus d'auto-évaluation pour améliorer l'apprentissage
- ♦ Il met l'accent sur les méthodologies innovantes
- ♦ Cours théoriques, questions à l'expert, forums de discussion sur des sujets controversés et travail de réflexion individuel
- ♦ La possibilité d'accéder aux contenus depuis n'importe quel appareil fixe ou portable doté d'une connexion internet



Un diplôme qui vous donnera les moyens d'utiliser les TIC dans vos cours pour améliorer la coexistence entre vos élèves"

“ *Vous réussirez à travailler sur des activités en classe pour prévenir la cyberintimidation et enseigner aux élèves comment y faire face* ”

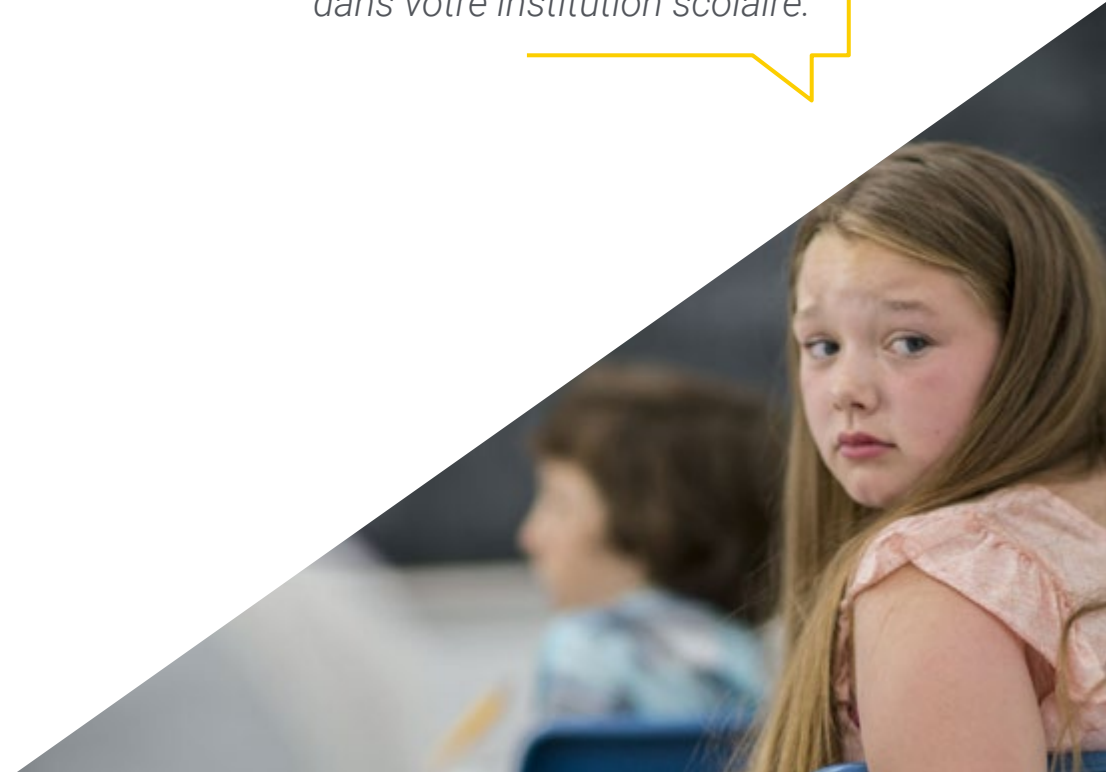
Le corps enseignant du programme englobe des spécialistes réputés dans le domaine et qui apportent à ce programme l'expérience de leur travail, ainsi que des spécialistes reconnus dans de grandes sociétés et des universités prestigieuses.

Grâce à son contenu multimédia développé avec les dernières technologies éducatives, les spécialistes bénéficieront d'un apprentissage situé et contextuel, ainsi, ils se formeront dans un environnement simulé qui leur permettra d'apprendre en immersion et de s'entraîner dans des situations réelles.

La conception de ce programme est axée sur l'Apprentissage par les Problèmes, grâce auquel le professionnel doit essayer de résoudre les différentes situations de la pratique professionnelle qui se présentent tout au long du programme. Pour ce faire, l'étudiant sera assisté d'un innovant système de vidéos interactives, créé par des experts reconnus.

Avec cette option académique, vous serez conscient de l'incidence internationale du harcèlement et de la manipulation psychologique.

Découvrez les programmes d'intervention contre le Harcèlement Scolaire les plus efficaces et intégrez-les dans votre institution scolaire.



02

Objectifs

Ce Mastère Spécialisé a été conçu dans le but d'offrir aux étudiants une formation de premier niveau sur le Harcèlement Scolaire, ses causes, sa détection et son approche sur le terrain. À cette fin, TECH propose un plan d'études avancé, accompagné de ressources pédagogiques dans lesquelles les dernières technologies appliquées à l'environnement universitaire ont été utilisées. Le professionnel de l'Éducation aura ainsi accès à un diplôme d'avant-garde et de qualité, qui lui permettra de gérer avec succès la résolution des conflits dans son institution scolaire.



“

Obtenez une formation complète en matière de résolution des conflits liés au harcèlement grâce à cette formation universitaire unique en son genre dans le monde académique actuel”



Objectifs généraux

- ♦ Approfondir la prévention et l'intervention du harcèlement scolaire
- ♦ Approfondir les différents domaines dans lesquels le harcèlement scolaire a un impact
- ♦ Offrir un système d'étude approfondi pour une approche intégrale du harcèlement scolaire
- ♦ Étudier les aspects éducatifs, psychologiques, sociaux et juridiques du harcèlement scolaire
- ♦ Acquérir des connaissances approfondies sur la relation entre le harcèlement scolaire et ses conséquences psychologiques
- ♦ Décrire les outils de gestion des conflits scolaires, de communication assertive et de résolution des problèmes
- ♦ Prévoir des outils pour savoir comment prévenir le harcèlement scolaire
- ♦ Expliquer les outils d'intervention face au harcèlement scolaire
- ♦ Former à travailler en collaboration avec tous les acteurs impliqués dans le harcèlement scolaire





Objectifs spécifiques

Module 1. Importance du développement de l'attachement et des relations sociales dans le harcèlement scolaire

- ♦ Approfondir la notion d'attachement et examiner ses causes
- ♦ Prendre en compte les compétences nécessaires pour développer l'attachement
- ♦ Approfondir les types d'attachement
- ♦ Décrire tous les aspects liés à l'attachement
- ♦ Expliquer la notion de relations sociales
- ♦ Découvrir comment se produisent les relations sociales
- ♦ Connaître l'impact des relations sociales

Module 2. Coexistence scolaire face au harcèlement

- ♦ Approfondir la notion de coexistence scolaire
- ♦ Expliquer les problèmes habituels de coexistence
- ♦ Développer le rôle des élèves dans la coexistence scolaire
- ♦ Connaître le rôle des enseignants dans la coexistence scolaire
- ♦ Savoir comment parvenir à une bonne coexistence scolaire

Module 3. Le conflit comme fondement du harcèlement scolaire

- ♦ Approfondir la notion de conflit scolaire
- ♦ Décrire les principaux types de conflits scolaires
- ♦ Connaître le rôle des élèves dans les conflits scolaires
- ♦ Approfondir le rôle des enseignants dans les conflits scolaires
- ♦ Comprendre l'importance de l'école dans la gestion des conflits scolaires
- ♦ Connaître la situation de la famille dans un contexte de conflit scolaire
- ♦ Apprendre à gérer les conflits scolaires

Module 4. Violence en Milieu Scolaire *Harcèlement Scolaire et Cyberintimidation*

- ♦ Approfondir la notion de harcèlement scolaire
- ♦ Identifier les types de harcèlement scolaire
- ♦ Connaître les profils impliqués dans le harcèlement scolaire
- ♦ Approfondir le rôle du Protocole d'Action dans le harcèlement scolaire
- ♦ Décrire le rôle des parents dans le harcèlement scolaire
- ♦ Développer le rôle de l'école dans le harcèlement scolaire
- ♦ Connaître le rôle des enseignants dans le harcèlement scolaire

Module 5. L'enseignant, le centre scolaire et le service d'orientation

- ♦ Approfondir le rôle de l'enseignant dans la prévention et l'intervention
- ♦ Décrire le rôle du centre scolaire dans la prévention et l'intervention
- ♦ Indiquer le rôle du conseiller dans la prévention et l'intervention
- ♦ Expliquer les différents programmes d'intervention mis en œuvre avec succès
- ♦ Approfondir l'efficacité de l'éducation émotionnelle
- ♦ Décrire les différents outils de détection du harcèlement scolaire

Module 6. Styles de communication dans la résolution du harcèlement scolaire

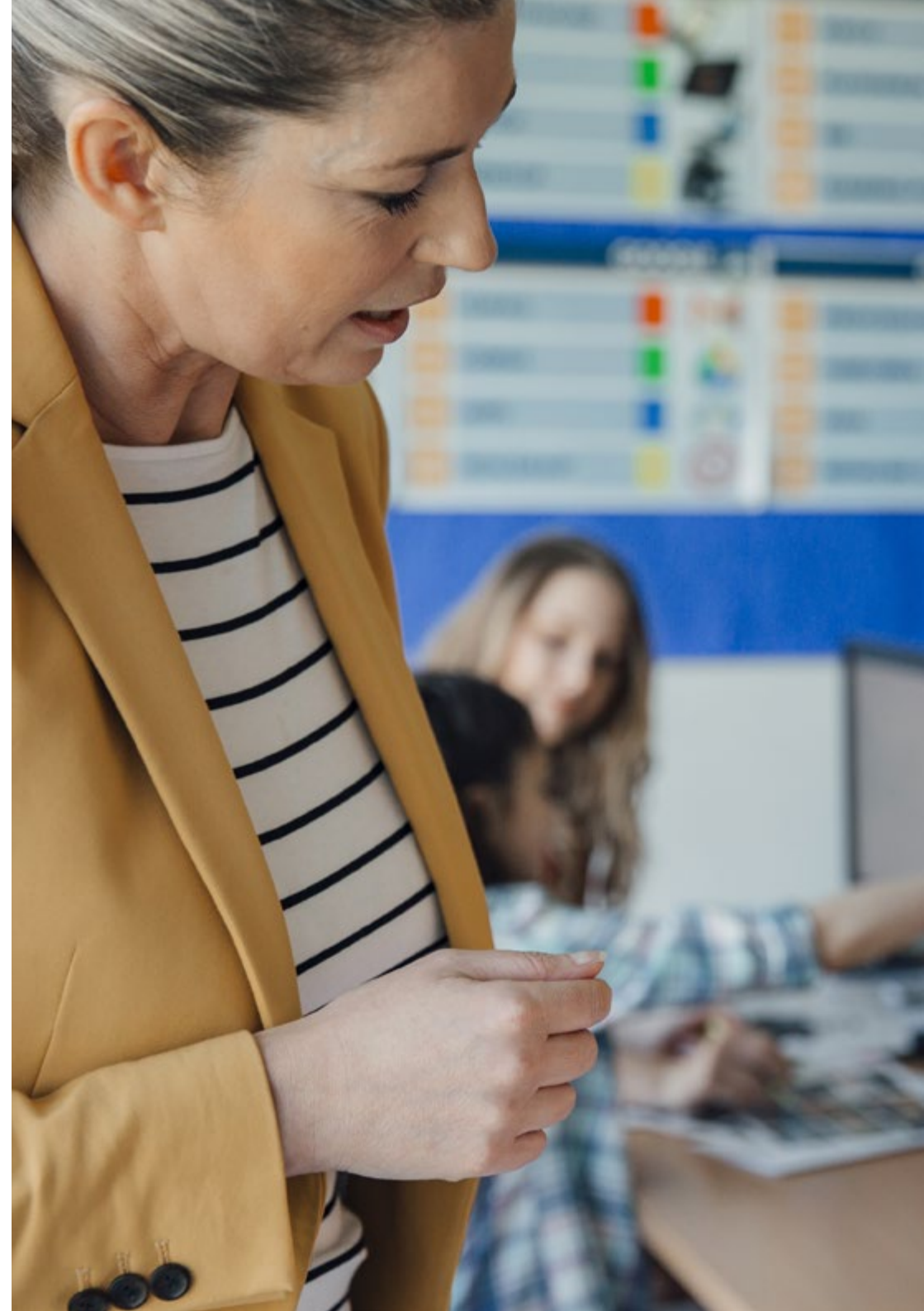
- ♦ Décrire les styles de communication existants
- ♦ Identifier les styles de communication les plus efficaces
- ♦ Connaître la relation entre les styles éducatifs et les styles de communication
- ♦ Apprendre à communiquer avec assertivité
- ♦ Connaître l'importance de l'affectivité
- ♦ Apprendre à faire valoir ses droits par une communication assertive
- ♦ Approfondir l'utilisation de la communication assertive comme stratégie de résolution des conflits

Module 7. Le groupe, les rôles et la résolution des conflits scolaires

- ♦ Approfondir le processus de développement des groupes
- ♦ Apprendre l'identité de groupe
- ♦ Identifier comment l'identité du groupe influence l'identité de l'individu et vice versa
- ♦ Approfondir les rôles d'autorité dans le groupe
- ♦ Savoir comment se développent les personnalités dans le groupe
- ♦ Apprendre à identifier efficacement les rôles au sein d'un groupe
- ♦ Approfondir la manière dont le leadership se développe dans le groupe
- ♦ Décrire les caractéristiques d'un leader et de ses suiveurs
- ♦ Connaître l'importance du phénomène de la pression sociale

Module 8. Droit appliqué au harcèlement scolaire

- ♦ Approfondir les lois existantes sur la protection du Mineur
- ♦ Approfondir les mesures juridiques préventives et répressives
- ♦ Connaître les réponses au harcèlement scolaire en Droit Civil au niveau international
- ♦ Expliquer les réponses du Droit Pénal au harcèlement scolaire au niveau international
- ♦ Décrire la responsabilité juridique du mineur
- ♦ Indiquer la responsabilité juridique des parents
- ♦ Vérifier la responsabilité juridique du centre
- ♦ Connaître la responsabilité juridique des enseignants





Module 9. Psychopathologie infanto-juvénile

- ♦ Connaître les principaux univers pathologiques chez l'enfant et l'adolescent
- ♦ Apprendre à reconnaître et à différencier les différents univers pathologiques liés au stade infanto-juvénile
- ♦ Connaître les critères de diagnostic des univers pathologiques selon le DSM-V
- ♦ Connaître les caractéristiques du stade infanto-juvénile dans chaque univers pathologique
- ♦ Connaître et étudier les caractéristiques différentielles de chaque univers pathologique selon les informations du DSM-V
- ♦ Étudier les comorbidités existantes dans chaque univers pathologique mentionné

Module 10. Troubles de la personnalité

- ♦ Connaître et différencier les troubles de la personnalité de l'univers pathologique de l'enfance et de l'adolescence
- ♦ Étudier les différences entre les troubles de la personnalité dans l'enfance
- ♦ Connaître la prévalence des différents troubles de la personnalité dans l'enfance et l'adolescence
- ♦ Étudier l'univers de la personnalité chez l'enfant et l'adolescent



Vous serez au courant des principaux outils éducatifs existants pour une utilisation responsable des TIC et éviter les conflits”

03

Compétences

L'écoute active, la détection de cas de harcèlement et la communication entre les parties au conflit sont des compétences que les enseignants doivent acquérir. Pour cette raison, cette formation universitaire offre, en plus d'un cadre théorique exhaustif, des simulations d'études de cas, des outils et des ressources qui amèneront les étudiants à renforcer leur capacité à faire face à ces situations. Les diplômés ont également accès à des enseignants spécialisés qui répondront à toutes les questions qu'ils peuvent se poser sur le contenu de ce programme.





“

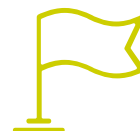
Inscrivez-vous maintenant à une formation universitaire qui vous permettra d'améliorer vos compétences communicatives pour résoudre les situations de Harcèlement Scolaire”



Compétences générales

- ♦ Agir sur les différentes formes de Harcèlement Scolaire
- ♦ Promouvoir une bonne coexistence scolaire
- ♦ Développer une communication efficace
- ♦ Appliquer les bonnes stratégies de résolution des conflits
- ♦ Maintenir une bonne relation avec l'établissement, les enseignants et les membres de la famille en cas de Harcèlement Scolaire
- ♦ Appliquer les protocoles d'action contre le Harcèlement Scolaire
- ♦ Utiliser les outils et ressources technologiques pour la prévention et la détection du Harcèlement Scolaire dans l'environnement numérique
- ♦ Favoriser les compétences socio-émotionnelles et l'éducation aux valeurs qui promeuvent la coexistence pacifique et la résolution des conflits
- ♦ Utiliser des techniques pour prévenir et traiter le Harcèlement Scolaire dans une perspective pluridisciplinaire
- ♦ Relier le Harcèlement Scolaire à d'autres problèmes sociaux et éducatifs





Compétences spécifiques

- ♦ Mettre en œuvre le Plan de Coexistence, ainsi que les phases postérieures d'intervention
- ♦ Développer des modèles d'intervention dans les situations de Harcèlement Scolaire
- ♦ Traiter le *harcèlement scolaire* et la cyberintimidation
- ♦ Développer des compétences pour la coordination et la collaboration entre les différents professionnels et services impliqués dans la prévention et la lutte contre le harcèlement scolaire
- ♦ Détecter les élèves souffrant de Troubles de la personnalité
- ♦ Agir conformément aux dispositions légales en vigueur
- ♦ Développer des stratégies ludiques de résolution des conflits
- ♦ Utiliser une variété de techniques pour identifier les différents rôles
- ♦ Identifier la dynamique et les rôles du groupe dans l'émergence et la perpétuation du harcèlement scolaire
- ♦ Renforcer l'écoute active



Améliorez vos compétences en matière de médiation dans les conflits scolaires grâce aux études de cas fournies par ce programme”

04

Structure et contenu

Le plan d'études de ce Mastère Spécialisé offre aux professionnels de l'enseignement un apprentissage complet sur le Harcèlement Scolaire à partir d'une approche théorico-pratique. Tout au long des 1500 heures d'enseignement, vous approfondirez donc les principaux aspects psychologiques qui influencent l'attachement ou les troubles au stade infanto-juvénile. De plus, vous apprendrez davantage sur les stratégies de prévention et de gestion des conflits. Tout cela, avec une vaste bibliothèque virtuelle à laquelle les étudiants auront accès 24 heures sur 24, 7 jours de la semaine.



“

*Grâce à la méthode Relearning, vous
pourrez consolider les concepts clés
offerts par cette formation universitaire”*

Module 1. Importance du développement de l'attachement et des relations sociales dans le harcèlement scolaire

- 1.1. Introduction à l'étude du développement affectif et social
 - 1.1.1. Théorie de l'attachement de Bowlby
 - 1.1.2. Contributions ultérieures à la théorie de l'attachement
 - 1.1.3. Types d'attachement
- 1.2. Le début des relations affectives
 - 1.2.1. Les conditions nécessaires à la formation d'un attachement
 - 1.2.2. Formation du premier attachement
 - 1.2.3. Composantes de la relation d'attachement
 - 1.2.4. Évolution de l'attachement pendant l'enfance
- 1.3. Développement et évolution de l'attachement dans l'enfance
 - 1.3.1. Théories sur le développement affectif
 - 1.3.2. Développement affectif
 - 1.3.3. Développement émotionnel
- 1.4. Développement de l'attachement pendant de l'adolescence à l'âge adulte
 - 1.4.1. Attachement à l'adolescence
 - 1.4.2. Attachement chez les jeunes adultes
 - 1.4.3. Attachement chez les adultes d'âge moyen et les personnes âgées
 - 1.4.4. Différences d'attachement à l'âge adulte
- 1.5. Développement de l'identité personnelle
 - 1.5.1. Développement du concept de soi
 - 1.5.2. Estime de soi: la composante d'évaluation du soi
 - 1.5.3. Développement de la maîtrise de soi
 - 1.5.4. Concept d'identité
 - 1.5.5. Cognition sociale
- 1.6. Relations entre pairs
 - 1.6.1. Relations entre collègues
 - 1.6.2. Relations fraternelles
 - 1.6.3. Relations entre amis
 - 1.6.4. Interactions sociales dans le jeu, l'agression et le comportement prosocial
 - 1.6.5. Relations de pouvoir entre pairs
 - 1.6.6. Facteurs d'expérience sociale
- 1.7. Développement social à l'adolescence
 - 1.7.1. Théories développementales des relations sociales
 - 1.7.2. Concept de soi et estime de soi
 - 1.7.3. Relations familiales
 - 1.7.4. Relations avec les pairs
- 1.8. Moralité dans l'enfance
 - 1.8.1. Développement du concept moral
 - 1.8.2. Pensée morale
 - 1.8.3. Comportement moral
 - 1.8.4. Valeurs
- 1.9. La promotion précoce du développement émotionnel
 - 1.9.1. Les facteurs déterminant l'action des parents
 - 1.9.2. Modèles d'intervention
 - 1.9.3. Styles éducatifs des parents
- 1.10. Intervention dans le développement social
 - 1.10.1. Éducation familiale et compétence sociale
 - 1.10.2. Évaluation des compétences sociales chez les mineurs
 - 1.10.3. Développement des compétences sociales chez les mineurs
 - 1.10.4. Prévention des comportements antisociaux

Module 2. Coexistence scolaire face au harcèlement

- 2.1. Coexistence scolaire comme stratégie principale
 - 2.1.1. Définition de la coexistence
 - 2.1.2. Modèles de coexistence scolaire
 - 2.1.3. Développement des compétences de base pour une bonne coexistence
 - 2.1.4. Espaces scolaires pour la coexistence
- 2.2. Plan de Coexistence en tant que principale stratégie de prévention
 - 2.2.1. Plan de coexistence
 - 2.2.2. Objectifs du Plan de Coexistence
 - 2.2.3. Phases du Plan de Coexistence
 - 2.2.4. Actions du Plan de Coexistence
 - 2.2.5. Évaluation du suivi du Plan de Coexistence
- 2.3. Processus de discrimination dans le harcèlement scolaire
 - 2.3.1. Notion de discrimination
 - 2.3.2. Types de discrimination
 - 2.3.3. Causes de la discrimination et comment la détecter
 - 2.3.4. Lignes directrices pour la détection des situations de discrimination
- 2.4. Particularités du conflits scolaire
 - 2.4.1. Définition du conflit
 - 2.4.2. Causes du conflit
 - 2.4.3. Caractéristiques du conflit
 - 2.4.4. Types de conflits scolaire
 - 2.4.5. Méthodes de résolution positive des conflits
- 2.5. Prévention, intervention et recherche d'alternatives
 - 2.5.1. Programmes de prévention des conflits à l'école
 - 2.5.2. La négociation à l'école
 - 2.5.3. Médiation scolaire
 - 2.5.4. Intervention dans les cas détectés

- 2.6. Importance de la famille et de l'école dans le harcèlement scolaire
 - 2.6.1. Relations famille-école
 - 2.6.2. Influence de la famille sur la coexistence scolaire
 - 2.6.3. Conflit entre la famille et l'école
 - 2.6.4. Protocole de gestion des conflits scolaires
 - 2.6.5. Recommandations pour les familles
- 2.7. Médias et technologies en tant que générateurs de conflits
 - 2.7.1. L'ère technologique et son influence sur les relations sociales
 - 2.7.2. Avantages et inconvénients des TIC pour la coexistence
 - 2.7.3. Influence des TIC sur les conflits scolaires
 - 2.7.4. Les cyber-risques chez les élèves
 - 2.7.5. Outils pédagogiques pour une utilisation responsable des TIC
- 2.8. Programmes utilisés pour le développement professionnel des enseignants sur le thème du harcèlement scolaire
 - 2.8.1. Principes qui guident l'efficacité
 - 2.8.2. Apprenant comme indicateur
 - 2.8.3. Évaluation et amélioration du programme
 - 2.8.4. Utilisation des TIC pour améliorer la coexistence
- 2.9. Développement professionnel approprié des enseignants dans le domaine du harcèlement scolaire
 - 2.9.1. Prémisses et principes sous-jacents du développement professionnel des enseignants
 - 2.9.2. Éléments pour atteindre l'excellence
 - 2.9.3. Politiques éducatives pour l'amélioration du développement professionnel des enseignants
- 2.10. Formation continue des enseignants sur le harcèlement scolaire
 - 2.10.1. Concept d'éducation permanente
 - 2.10.2. L'enseignant en tant qu'objet de recherche
 - 2.10.3. Approche méthodologique
 - 2.10.4. Motivations pour la réalisation d'activités en éducation continue
 - 2.10.5. Niveau de participation aux activités éducatives

Module 3. Le conflit comme fondement du harcèlement moral

- 3.1. Analyse des conflits liés au harcèlement scolaire
 - 3.1.1. Conflit dans l'éducation
 - 3.1.2. Parcours historique
 - 3.1.3. Apprentissage du conflit
- 3.2. Théorie du conflit appliquée au harcèlement scolaire
 - 3.2.1. Le conflit
 - 3.2.2. Collecte des données
 - 3.2.3. Perspective de conflit
- 3.3. Approche contextuelle du harcèlement scolaire
 - 3.3.1. Qu'est-ce que le contexte?
 - 3.3.2. Interaction personnalité et contexte
- 3.4. Planification de l'analyse d'une situation de harcèlement scolaire
 - 3.4.1. Aptitude ou non du médiateur
 - 3.4.2. Plan de détection de conflit
- 3.5. Étapes de la planification de l'intervention en cas de harcèlement scolaire
 - 3.5.1. Population cible
 - 3.5.2. Utilisation d'instruments
 - 3.5.3. Conception de la collecte des données
 - 3.5.4. Mise en service
 - 3.5.5. Résultats et conclusions
- 3.6. Modèles didactiques impliqués dans le harcèlement scolaire
 - 3.6.1. Le conflit dyadique
 - 3.6.2. Données sur les conflits dyadiques
- 3.7. Harcèlement scolaire chez les enfants de la maternelle
 - 3.7.1. Écoute active
 - 3.7.2. Exploration approfondie du conflit au-delà de la surface
 - 3.7.3. Réactions des parties impliquées
 - 3.7.4. Expérience des émotions

- 3.8. Harcèlement scolaire chez les enfants de l'École Primaire
 - 3.8.1. Écoute active
 - 3.8.2. Exploration approfondie du conflit au-delà de la surface
 - 3.8.3. Éléments relatifs aux personnes
 - 3.8.4. Éléments relatifs au processus
 - 3.8.5. Éléments relatifs à la communication
- 3.9. Harcèlement scolaire chez les adolescents
 - 3.9.1. Écoute active
 - 3.9.2. Exploration approfondie du conflit au-delà de la surface
 - 3.9.3. Éléments relatifs aux personnes
 - 3.9.4. Éléments relatifs au processus
 - 3.9.5. Éléments relatifs à la communication
- 3.10. Importance du suivi et du soutien dans les cas de harcèlement scolaire
 - 3.10.1. Le suivi
 - 3.10.2. Différentes ressources de soutien aux enseignants

Module 4. Violence en Milieu Scolaire: *Harcèlement et Cyberintimidation*

- 4.1. Définition du harcèlement scolaire
 - 4.1.1. Harcèlement scolaire
 - 4.1.2. Données sur l'incidence du harcèlement scolaire au niveau international
 - 4.1.3. Caractéristiques du harcèlement scolaire
- 4.2. Comment détecter le harcèlement scolaire?
 - 4.2.1. Détecter le harcèlement scolaire
 - 4.2.2. Caractéristiques de certains profils impliqués
 - 4.2.3. Comment il se manifeste?
 - 4.2.4. Comment se comporter avec l'enfant dans cette situation?
- 4.3. Comment prévenir le harcèlement scolaire?
 - 4.3.1. Travail de prévention
 - 4.3.2. Activités de prévention du harcèlement

- 4.4. Comment agir en cas de harcèlement scolaire?
 - 4.4.1. Réponse face à une situation de harcèlement
 - 4.4.2. Responsabilités des parents et des éducateurs
 - 4.4.3. Comment agir en cas de harcèlement?
 - 4.4.4. Établissements d'enseignement
- 4.5. Définition de la cyberintimidation
 - 4.5.1. Cyberintimidation
 - 4.5.2. Données sur l'incidence de la cyberintimidation au niveau international
 - 4.5.3. Caractéristiques de la cyberintimidation scolaire
- 4.6. Comment détecter la cyberintimidation?
 - 4.6.1. Détecter la cyberintimidation scolaire
 - 4.6.2. Caractéristiques de certains profils impliqués
 - 4.6.3. Comment elle se manifeste?
 - 4.6.4. Comment se comporter avec l'enfant dans cette situation?
- 4.7. Comment prévenir la cyberintimidation?
 - 4.7.1. Travail de prévention
 - 4.7.2. Activités de prévention de la cyberintimidation scolaire
- 4.8. Comment agir en cas de cyberintimidation?
 - 4.8.1. Réponse face à un cas de harcèlement
 - 4.8.2. Responsabilités des parents et des éducateurs
 - 4.8.3. Comment agir en cas de harcèlement
 - 4.8.4. Responsabilités des parents et des éducateurs
 - 4.8.5. Établissements d'enseignement
- 4.9. Définition de *grooming*
 - 4.9.1. *Grooming*
 - 4.9.2. Données sur l'incidence du *grooming* au niveau international
 - 4.9.3. Caractéristiques du *grooming*
 - 4.9.4. Réponse au *grooming*
- 4.10. Définition de *stalking*
 - 4.10.1. *Stalking*
 - 4.10.2. Données sur l'incidence du *stalking* au niveau international
 - 4.10.3. Caractéristiques du *stalking*
 - 4.10.4. Réponse au *stalking*

Module 5. L'enseignant, l'établissement scolaire et le service d'orientation

- 5.1. Observation d'un comportement susceptible de constituer un harcèlement scolaire
 - 5.1.1. Observation des comportements de l'agresseur
 - 5.1.2. Observation des comportements de la victime
 - 5.1.3. Observation du comportement des témoins
- 5.2. Communication au directeur et à l'équipe de direction
 - 5.2.1. Plan de coexistence
 - 5.2.2. Protocole d'action
 - 5.2.3. Activation du protocole d'action
- 5.3. Collecte et analyse de l'information
 - 5.3.1. Processus de collecte d'informations
 - 5.3.2. Adoption de mesures d'urgence
 - 5.3.3. Première communication aux familles
- 5.4. Inspection Pédagogique
 - 5.4.1. Qu'est-ce que l'Inspection Pédagogique?
 - 5.4.2. Rapport renvoyé à l'Inspection Pédagogique
 - 5.4.3. Action de l'Inspection Pédagogique
- 5.5. Diagnostic en l'absence de harcèlement
 - 5.5.1. Directives éducatives sur la prévention du harcèlement scolaire
 - 5.5.2. Approche pédagogique avec la classe
 - 5.5.3. Outils de gestion des situations à risque
- 5.6. Diagnostic du harcèlement scolaire
 - 5.6.1. Procédures d'action
 - 5.6.2. Intervention auprès de l'agresseur
 - 5.6.3. Intervention auprès de la victime
 - 5.6.4. Intervention auprès des témoins
- 5.7. Questionnaires d'évaluation
 - 5.7.1. Questionnaires sur le harcèlement scolaire
 - 5.7.2. Questionnaires sur la cyberintimidation
 - 5.7.3. Questionnaires pour évaluer les relations entre pairs
 - 5.7.4. Questionnaires pour évaluer l'humeur
- 5.8. Programmes d'intervention en cas de harcèlement scolaire
 - 5.8.1. Programme Kiva
 - 5.8.2. Programme Zéro
 - 5.8.3. Programme *Mybullying*
 - 5.8.4. Programme AVE
- 5.9. Éducation émotionnelle
 - 5.9.1. Émotion de tristesse
 - 5.9.2. Émotion de joie
 - 5.9.3. Émotion de colère
 - 5.9.4. Émotion de peur
 - 5.9.5. Empathie
 - 5.9.6. Traitement psychologique du harcèlement scolaire
- 5.10. Conséquences du harcèlement scolaire
 - 5.10.1. Effets psychologiques du harcèlement scolaire
 - 5.10.2. Effets à long terme du harcèlement scolaire
 - 5.10.3. Comorbidité dans le harcèlement scolaire

Module 6. Styles de communication dans la résolution du harcèlement scolaire

- 6.1. Communication dans les situations de harcèlement scolaire
 - 6.1.1. Expéditeur
 - 6.1.2. Récepteurs
 - 6.1.3. Message
 - 6.1.4. Canaux de communication
- 6.2. Styles de communication verbale, non verbale et paraverbale
 - 6.2.1. Communication verbale
 - 6.2.2. Communication non verbale
 - 6.2.3. Communication paraverbale
- 6.3. Styles de communication de résolution inégale
 - 6.3.1. Styles de communication
 - 6.3.2. Gagner/perdre
 - 6.3.3. Perdre/gagner
- 6.4. Communication appropriée et empathique
 - 6.4.1. Gagner/gagner
 - 6.4.2. Gagner et aider l'autre à gagner
- 6.5. Communication assertive dans les cas de harcèlement scolaire
 - 6.5.1. Communication assertive dans les conflits
 - 6.5.2. Avantages de la communication assertive
- 6.6. Prise de décisions appropriées pour résoudre une situation de harcèlement scolaire
 - 6.6.1. Processus de décision appropriée
 - 6.6.1. Variables impliquées dans le processus de décision
- 6.7. Agents de communication impliqués dans le harcèlement scolaire
 - 6.7.1. Communication de la part de l'étudiant
 - 6.7.2. Communication de la part du professeur

- 6.8. Développement de la communication non violente pour lutter contre le harcèlement scolaire
 - 6.8.1. Communication non violente
 - 6.8.2. États d'agressivité
 - 6.8.3. Indicateurs d'agressivité
- 6.9. TIC et stratégies de communication préventive
 - 6.9.1. Rôle des technologies dans la communication
 - 6.9.2. Formes de communication appropriées grâce aux TIC
- 6.10. Écoute active, clé du harcèlement scolaire
 - 6.10.1. Écoute active
 - 6.10.2. Écoute empathique
 - 6.10.3. Signes d'écoute active

Module 7. Le groupe, les rôles et la résolution des conflits scolaires

- 7.1. Le groupe au niveau scolaire
 - 7.1.1. Qu'est-ce que le groupe?
 - 7.1.2. Caractéristiques des groupes
 - 7.1.3. Reconnaissance des groupes
- 7.2. Dynamique de groupe dans les interactions scolaires
 - 7.2.1. Activités de groupe
 - 7.2.2. Compétences dans les activités de groupe
 - 7.2.3. Techniques utilisées dans la dynamique de groupe
- 7.3. Types de rôles impliqués dans les conflits scolaires
 - 7.3.1. Génération de conflit
 - 7.3.2. Médiation des élèves
 - 7.3.3. Rôle d'aide de l'agresseur et de la victime

- 7.4. Stratégies d'identification de rôles scolaires
 - 7.4.1. Techniques d'identification des différents rôles
 - 7.4.2. Indicateurs pour déterminer les rôles
- 7.5. Différenciation des rôles au niveau de l'individu et du groupe
 - 7.5.2. Le rôle qu'occupe un individu
 - 7.5.3. Le rôle que les pairs lui attribuent
 - 7.5.3. Le rôle que vous souhaitez jouer
- 7.6. Le rôle de l'enseignant en tant qu'agent de changement
 - 7.6.1. Activités dans lesquelles le rôle de l'enseignant est prédominant
 - 7.6.2. Activités impliquant l'enseignant et les élèves
 - 7.6.3. Activités en fonction de l'objectif du groupe
- 7.7. Entraînement pour la résolution des conflits d'harcèlement
 - 7.7.1. Stratégies de résolution des conflits liés au harcèlement
 - 7.7.2. Compétences en matière de résolution des conflits
- 7.8. Stratégies ludiques de résolution des conflits en cas de harcèlement scolaire
 - 7.8.1. Utilisation du jeu dans la résolution des conflits
 - 7.8.2. *Role-playing* pour la résolution des conflits
- 7.9. Stratégies de gestion des conflits par l'humour
 - 7.9.1. Sens de l'humour
 - 7.9.2. Utilisation thérapeutique de l'humour
 - 7.9.3. Utilisation de l'humour dans le harcèlement scolaire
- 7.10. Rôle éducatif du rôle de la victime de harcèlement scolaire
 - 7.10.1. Signification de victime
 - 7.10.2. Empathie avec la victime
 - 7.10.3. Utilisation des abus quotidiens dans le cadre de la sensibilisation
 - 7.10.4. Utilisation de données sérieuses en rapport avec le travail de harcèlement scolaire

Module 8. Droit appliqué au harcèlement scolaire

- 8.1. Qualification juridique des principaux comportements de harcèlement scolaire
 - 8.1.1. Éléments communs
 - 8.1.2. Qualification juridique du *harcèlement*
- 8.2. Responsabilité Pénale et Civile internationale des mineurs
 - 8.2.1. Mineurs
 - 8.2.2. Parents et tuteurs légaux
 - 8.2.3. Établissements scolaires
- 8.3. Protection juridique internationale du mineur
 - 8.3.1. Caractéristiques de la protection juridique du mineur
 - 8.3.2. Concepts basiques de la protection juridique du mineur
 - 8.3.3. Application des lois sur la protection de l'enfance
- 8.4. Cadre législatif pour la protection de l'enfance au niveau international
 - 8.4.1. Réponse législative à la protection de l'enfance dans les établissements scolaires, à l'environnement familial et sur l'Internet dans les différents pays
 - 8.4.2. Responsabilité civile en cas de harcèlement scolaire à travers les pays
 - 8.4.3. Responsabilité subsidiaire des établissements scolaires dans différents pays
- 8.5. Instruments de lutte contre le harcèlement scolaire dans les établissements scolaires
 - 8.5.1. Instruments de prévention
 - 8.5.2. Instruments d'action
- 8.6. Justice des Mineurs au niveau international
 - 8.6.1. Procédure juridique
 - 8.6.2. Mesures juridiques
 - 8.6.3. Étapes du processus judiciaire

- 8.7. Rapport psychopédagogique
 - 8.7.1. Rapport scolaire
 - 8.7.2. Motifs d'évaluation
 - 8.7.3. Rédaction des résultats
 - 8.7.4. Rédaction des conclusions
- 8.8. Rapport clinique
 - 8.8.1. Rapport clinique
 - 8.8.2. Motif de l'interview
 - 8.8.3. Résultats et conclusions
 - 8.8.4. Proposition d'intervention
- 8.9. Expertise des mineurs
 - 8.9.1. Interview
 - 8.9.2. Instruments de mesure
 - 8.9.3. Structure et contenu du rapport
 - 8.9.4. Caractéristiques des délinquants juvéniles
 - 8.9.5. Observation dans le contexte judiciaire
- 8.10. Expertise de la maltraitance
 - 8.10.1. Profil de l'agresseur
 - 8.10.2. Profil de la victime
 - 8.10.3. La dynamique de la relation abusive
 - 8.10.4. Types d'agressions

Module 9. Psychopathologie infantile-juvénile

- 9.1. Troubles du développement neurologique
 - 9.1.1. Que sont les troubles du développement neurologique?
 - 9.1.2. Troubles inclus dans la catégorie diagnostique des troubles du développement neurologique
 - 9.1.3. Aspects pertinents des troubles neurodéveloppementaux de l'enfance et de l'adolescence
- 9.2. Troubles du spectre de la schizophrénie et autres troubles psychotiques
 - 9.2.1. Que sont les troubles du spectre de la schizophrénie et les autres troubles psychotiques?
 - 9.2.2. Troubles inclus dans la catégorie diagnostique des "Troubles du spectre de la schizophrénie et autres troubles psychotiques"
 - 9.2.3. Schizophrénie infantile
- 9.3. Troubles bipolaires et apparentés
 - 9.3.1. Que sont les troubles bipolaires et apparentés?
 - 9.3.2. Troubles inclus dans la catégorie diagnostique "Troubles bipolaires et apparentés"
 - 9.3.3. Trouble bipolaire dans l'enfance et l'adolescence
- 9.4. Trouble dépressif
 - 9.4.1. Types de troubles dépressifs
 - 9.4.2. Troubles inclus dans la catégorie diagnostique "Troubles dépressifs"
 - 9.4.3. Troubles dépressifs dans l'enfance
- 9.5. Troubles d'anxiété
 - 9.5.1. Troubles de l'anxiété
 - 9.5.2. Types de troubles anxieux inclus dans le DSM-V
 - 9.5.3. Pertinence des troubles anxieux dans l'enfance et l'adolescence

- 9.6. Trouble obsessionnel compulsif et troubles connexes
 - 9.6.1. Introduction au trouble obsessionnel-compulsif et aux troubles connexes
 - 9.6.2. Troubles inclus dans la catégorie de diagnostic "Troubles obsessionnels compulsifs et troubles connexes"
 - 9.6.3. Trouble obsessionnel compulsif dans l'enfance et l'adolescence
- 9.7. Troubles liés aux traumatismes et facteurs de stress
 - 9.7.1. Que sont les traumatismes et les troubles liés au stress?
 - 9.7.2. Troubles inclus dans la catégorie de diagnostic "Troubles liés aux traumatismes et au stress"
 - 9.7.3. Troubles traumatiques dans l'enfance et l'adolescence
- 9.8. Troubles dissociatifs
 - 9.8.1. Caractéristiques des troubles dissociatifs
 - 9.8.2. Troubles inclus dans la catégorie diagnostique "Troubles dissociatifs"
 - 9.8.3. Troubles dissociatives dans l'enfance et l'adolescence
- 9.9. Troubles des symptômes somatiques et troubles liés
 - 9.9.1. Que sont les troubles des symptômes somatiques et apparentés?
 - 9.9.2. Troubles inclus dans la catégorie diagnostique "Troubles des symptômes somatiques et apparentés"
 - 9.9.3. Symptomatologie dans l'enfance et l'adolescence
- 9.10. Troubles de l'alimentation et de la consommation alimentaire
 - 9.10.1. Quels sont les troubles de l'alimentation et de la consommation alimentaire?
 - 9.10.2. Troubles de l'alimentation et de la consommation alimentaire inclus dans le DSM-V
 - 9.10.3. Faits pertinents sur les troubles de l'alimentation et de la prise alimentaire dans l'enfance et l'adolescence

Module 10. Troubles de la personnalité

- 10.1. Trouble de la personnalité paranoïaque
 - 10.1.1. Introduction au trouble de la personnalité paranoïaque
 - 10.1.2. Critères de diagnostic
 - 10.1.3. Personnalité paranoïaque dans l'enfance
- 10.2. Trouble de la personnalité schizoïde
 - 10.2.1. Introduction au trouble de la personnalité schizoïde
 - 10.2.2. Critères de diagnostic
 - 10.2.3. Personnalité schizoïde dans l'enfance et l'adolescence
- 10.3. Trouble de la personnalité schizotypique
 - 10.3.1. Introduction au trouble de la personnalité schizotypique
 - 10.3.2. Critères de diagnostic
 - 10.3.3. La personnalité schizotypique chez l'enfant. Différences avec les adultes
- 10.4. Trouble de la personnalité borderline
 - 10.4.1. Introduction au trouble de la personnalité borderline
 - 10.4.2. Critères de diagnostic
 - 10.4.3. Personnalité borderline dans l'enfance et l'adolescence
- 10.5. Trouble de la personnalité narcissique
 - 10.5.1. Introduction au trouble de la personnalité narcissique
 - 10.5.2. Critères de diagnostic
 - 10.5.3. La personnalité narcissique chez l'enfant
- 10.6. Trouble de la personnalité antisociale
 - 10.6.1. Introduction au trouble de la personnalité antisociale
 - 10.6.2. Critères de diagnostic
 - 10.6.3. La personnalité antisociale chez le mineur

- 10.7. Trouble de la personnalité histrionique
 - 10.7.1. Introduction au trouble de la personnalité histrionique
 - 10.7.2. Critères de diagnostic
 - 10.7.3. Personnalité histrionique dans l'enfance et l'adolescence
- 10.8. Trouble de la personnalité évitante
 - 10.8.1. Introduction à la personnalité évitante
 - 10.8.2. Critères de diagnostic
 - 10.8.3. Personnalité évitante et sa relation dans l'enfance et l'adolescence
- 10.9. Trouble de la personnalité dépendante
 - 10.9.1. Introduction à la personnalité dépendante
 - 10.9.2. Critères de diagnostic
 - 10.9.3. Personnalité dépendante et sa relation dans l'enfance et l'adolescence
 - 10.9.4. Implications de la personnalité dépendante à l'âge adulte
- 10.10. Trouble de la personnalité obsessionnelle-compulsive
 - 10.10.1. Introduction au concept d'obsessions et de compulsions
 - 10.10.2. Le concept de trouble de la personnalité obsessionnelle-- compulsive et les critères de diagnostic
 - 10.10.3. Personnalité obsessionnelle-compulsive dans l'enfance et l'adolescence

“*Approfondissez la psychopathologie infanto-juvénile grâce au matériel didactique le plus innovant et comprenez les principaux troubles existants”*



05

Méthodologie

Ce programme de formation offre une manière différente d'apprendre. Notre méthodologie est développée à travers un mode d'apprentissage cyclique: ***el Relearning***.

Ce système d'enseignement s'utilise, notamment, dans les Écoles de Médecine les plus prestigieuses du monde. De plus, il a été considéré comme l'une des méthodologies les plus efficaces par des magazines scientifiques de renom comme par exemple le ***New England Journal of Medicine***.





“

Découvrez Relearning, un système qui abandonne l'apprentissage linéaire conventionnel pour vous emmener à travers des systèmes d'enseignement cycliques: une façon d'apprendre qui s'est avérée extrêmement efficace, en particulier dans les matières qui nécessitent une mémorisation”

À TECH, School nous utilisons la Méthode des cas

Dans une situation donnée, que feriez-vous? Tout au long du programme, les étudiants seront confrontés à de multiples cas simulés, basés sur des situations réelles, dans lesquels ils devront enquêter, établir des hypothèses et, enfin, résoudre la situation. Il existe de nombreuses preuves scientifiques de l'efficacité de cette méthode.

Avec TECH, le professeur, l'enseignant ou le conférencier fait l'expérience d'une méthode d'apprentissage qui ébranle les fondements des universités traditionnelles du monde entier.



C'est une technique qui développe l'esprit critique et prépare l'éducateur à prendre des décisions, à défendre des arguments et à confronter des opinions.

“

Saviez-vous que cette méthode a été développée en 1912, à Harvard, pour les étudiants en Droit? La méthode des cas consiste à présenter aux apprenants des situations réelles complexes pour qu'ils s'entraînent à prendre des décisions et pour qu'ils soient capables de justifier la manière de les résoudre. En 1924, elle a été établie comme une méthode d'enseignement standard à Harvard”

L'efficacité de la méthode est justifiée par quatre réalisations clés:

1. Les professeurs qui suivent cette méthode parviennent non seulement à assimiler les concepts, mais aussi à développer leur capacité mentale, grâce à des exercices d'évaluation de situations réelles et à l'application des connaissances.
2. L'apprentissage est solidement traduit en compétences pratiques qui permettent à l'éducateur de mieux intégrer ses connaissances dans sa pratique quotidienne.
3. L'assimilation des idées et des concepts est rendue plus facile et plus efficace, grâce à l'utilisation de situations issues de l'enseignement réel.
4. Le sentiment d'efficacité de l'effort investi devient un stimulus très important pour les étudiants, qui se traduit par un plus grand intérêt pour l'apprentissage et une augmentation du temps passé à travailler sur le cours.



Relearning Methodology

TECH renforce l'utilisation de la méthode des cas avec la meilleure méthodologie d'enseignement 100% en ligne du moment: Relearning.

Cette université est la première au monde à combiner des études de cas avec un système d'apprentissage 100% en ligne basé sur la répétition, combinant un minimum de 8 éléments différents dans chaque leçon, ce qui constitue une véritable révolution par rapport à la simple étude et analyse de cas.

L'éducateur apprendra à travers des cas réels et la résolution de situations complexes dans des environnements d'apprentissage simulés. Ces simulations sont développées à l'aide de logiciels de pointe pour faciliter l'apprentissage immersif.



Selon les indicateurs de qualité de la meilleure université en ligne du monde hispanophone (Columbia University). La méthode Relearning, à la pointe de la pédagogie mondiale, a réussi à améliorer le niveau de satisfaction globale des professionnels finalisant leurs études.

Grâce à cette méthodologie, nous avons formé plus de 85.000 éducateurs avec un succès sans précédent et ce dans toutes les spécialisations. Notre méthodologie d'enseignement est développée dans un environnement très exigeant, avec un corps étudiant universitaire au profil socio-économique élevé et dont l'âge moyen est de 43,5 ans.

Le Relearning vous permettra d'apprendre plus facilement et de manière plus productive tout en développant un esprit critique, en défendant des arguments et en contrastant des opinions: une équation directe vers le succès.

Dans notre programme, l'apprentissage n'est pas un processus linéaire mais il se déroule en spirale (nous apprenons, désapprenons, oublions et réapprenons). Par conséquent, ils combinent chacun de ces éléments de manière concentrique.

Selon les normes internationales les plus élevées, la note globale de notre système d'apprentissage est de 8,01.



Ce programme offre le meilleur matériel pédagogique, soigneusement préparé pour les professionnels:



Support d'étude

Tous les contenus didactiques sont créés par les spécialistes qui enseignent les cours. Ils ont été conçus en exclusivité pour la formation afin que le développement didactique soit vraiment spécifique et concret.

Ces contenus sont ensuite appliqués au format audiovisuel, pour créer la méthode de travail TECH online. Tout cela, élaboré avec les dernières techniques afin d'offrir des éléments de haute qualité dans chacun des supports qui sont mis à la disposition de l'apprenant.



Techniques et procédures éducateurs en vidéo

TECH met les techniques les plus innovantes, avec les dernières avancées pédagogiques, au premier plan de l'actualité de l'Éducation. Tout cela, à la première personne, expliqué et détaillé rigoureusement pour atteindre une compréhension complète. Et surtout, vous pouvez les regarder autant de fois que vous le souhaitez.



Résumés interactifs

Nous présentons les contenus de manière attrayante et dynamique dans des dossiers multimédias comprenant des fichiers audios, des vidéos, des images, des diagrammes et des cartes conceptuelles afin de consolider les connaissances.

Ce système éducatif unique pour la présentation de contenu multimédia a été récompensé par Microsoft en tant que "European Success Story".



Bibliographie complémentaire

Articles récents, documents de consensus et directives internationales, entre autres. Dans la bibliothèque virtuelle de TECH, l'étudiant aura accès à tout ce dont il a besoin pour compléter sa formation.





Analyses de cas menées et développées par des experts

Un apprentissage efficace doit nécessairement être contextuel. Pour cette raison, TECH présente le développement de cas réels dans lesquels l'expert guidera l'étudiant à travers le développement de la prise en charge et la résolution de différentes situations: une manière claire et directe d'atteindre le plus haut degré de compréhension.



Testing & Retesting

Les connaissances de l'étudiant sont périodiquement évaluées et réévaluées tout au long du programme, par le biais d'activités et d'exercices d'évaluation et d'auto-évaluation, afin que l'étudiant puisse vérifier comment il atteint ses objectifs.



Cours magistraux

Il existe des preuves scientifiques de l'utilité de l'observation par un tiers expert. La méthode "Learning from an Expert" renforce les connaissances et la mémoire, et donne confiance dans les futures décisions difficiles.



Guides d'action rapide

À TECH nous vous proposons les contenus les plus pertinents du cours sous forme de feuilles de travail ou de guides d'action rapide. Un moyen synthétique, pratique et efficace pour vous permettre de progresser dans votre apprentissage.



06

Diplôme

Le Mastère Spécialisé en Harcèlement Scolaire vous garantit, en plus de la formation la plus rigoureuse et la plus actuelle, l'accès à un diplôme universitaire de Mastère Spécialisé délivré par TECH Université Technologique.



“

Terminez ce programme avec succès et recevez votre diplôme sans avoir à vous soucier des déplacements ou des formalités administratives”

Ce **Mastère Spécialisé en Harcèlement Scolaire** contient le programme le plus complet et le plus à jour du marché.

Après avoir réussi l'évaluation, l'étudiant recevra par courrier postal* avec accusé de réception son correspondant diplôme de **Mastère Spécialisé** délivré par **TECH Université Technologique**.

Le diplôme délivré par **TECH Université Technologique** indiquera la note obtenue lors du Mastère Spécialisé, et répond aux exigences communément demandées par les bourses d'emploi, les concours et les commissions d'évaluation des carrières professionnelles.

Diplôme: **Mastère Spécialisé en Harcèlement Scolaire**

N° d'heures officielles: **1.500 h.**



*Si l'étudiant souhaite que son diplôme version papier possède l'Apostille de La Haye, TECH EDUCATION fera les démarches nécessaires pour son obtention moyennant un coût supplémentaire.

future
santé confiance personnes
éducation information tuteurs
garantie accréditation enseignement
institutions technologie apprentissage
communauté engagement
service personnalisé innovation
connaissance présent qualité
en ligne formation
développement institutions
classe virtuelle langues

tech université
technologique

Mastère Spécialisé
Harcèlement Scolaire

- » Modalité: en ligne
- » Durée: 12 mois
- » Qualification: TECH Université Technologique
- » Intensité: 16h/semaine
- » Horaire: à votre rythme
- » Examens: en ligne

Mastère Spécialisé Harcèlement Scolaire

