

# Máster Título Propio

## Altas Capacidades y Educación Inclusiva





## Máster Título Propio Altas Capacidades y Educación Inclusiva

- » Modalidad: online
- » Duración: 12 meses
- » Titulación: TECH Universidad Tecnológica
- » Horario: a tu ritmo
- » Exámenes: online

Acceso web: [www.techtitute.com/educacion/master/master-altas-capacidades-educacion-inclusiva](http://www.techtitute.com/educacion/master/master-altas-capacidades-educacion-inclusiva)

# Índice

01

Presentación

---

*pág. 4*

02

Objetivos

---

*pág. 8*

03

Competencias

---

*pág. 16*

04

Dirección del curso

---

*pág. 20*

05

Estructura y contenido

---

*pág. 26*

06

Metodología

---

*pág. 38*

07

Titulación

---

*pág. 46*

# 01

# Presentación

Una inmensa mayoría de alumnado con Altas Capacidades no recibe el apoyo que necesita en los centros educativos, lo que explica en muchas ocasiones el fracaso escolar, al tiempo que existe otro porcentaje elevado de alumnado al que no le son detectadas sus habilidades. En este escenario, el profesional de la docencia debe estar al tanto de los estudios en esta área, del nuevo paradigma educativo y de todas las herramientas a su alcance para diagnosticar y proponer líneas de acción educativa. Con esta titulación, el docente logrará un aprendizaje avanzado sobre las estrategias y metodología orientadas hacia este alumnado, así como el empleo de herramientas tecnológicas para trabajar de manera atractiva las distintas materias en el aula. Todo ello cómodamente gracias a la disponibilidad las 24 horas del día del contenido de este programa 100% online.





“

*Este Máster en Altas Capacidades y Educación Inclusiva te dará el impulso que necesita tu carrera profesional como docente. Haz clic y matricúlate ahora”*

Los investigadores invitan a repensar la alta capacidad desde el diagnóstico hasta la intervención, atendiendo a un nuevo enfoque que parte desde la Neuropsicología, pero que incluye a otras disciplinas como la educativa. Ahí es donde el docente se convierte en un agente clave para el desarrollo cognitivo y físico del alumnado que presenta estas elevadas características.

El avance de los últimos años ha propiciado que se hayan desarrollado metodologías y experiencias educativas cuyos resultados han sido exitosos. Para ello, no obstante, se ha requerido de profesionales con sólidos conocimientos sobre la evolución del concepto de inteligencia a través de los distintos modelos y teorías. En este panorama, el profesional docente, ante la presencia muy probable de estudiantes en su aula con Altas Capacidades, debe estar al tanto de los progresos en este campo. Partiendo de la necesidad de profesionales especializados y ante una demanda cada vez más acuciante, nace este Máster Título Propio, que será impartido por profesionales de la Psicología y con una dilatada trayectoria profesional en Altas Capacidades.

Un programa diseñado para ofrecer un conocimiento exhaustivo con un marco teórico sólido, pero al mismo tiempo con un enfoque práctico con el que se construye una titulación universitaria completa y de aplicación directa en el aula. Ello permitirá que el profesional de la enseñanza crezca en su desempeño diario y beneficie, a su vez, a sus estudiantes.

Además, TECH le da la oportunidad de compatibilizar sus responsabilidades profesionales y/o laborales con una enseñanza de calidad, ya que el docente dispone desde el inicio de todo el temario, distribuyendo la carga lectiva acorde a sus necesidades. Asimismo, el egresado que curse esta titulación no tendrá que acudir presencialmente, ni tendrá clases con horarios fijos, por lo que con tan solo un ordenador o Tablet podrá conectarse a cualquier hora del día al Campus Virtual.

Este **Máster Título Propio en Altas Capacidades y Educación Inclusiva** contiene el programa educativo más completo y actualizado del mercado. Sus características más destacadas son:

- ♦ El desarrollo de casos prácticos presentados por expertos en Altas Capacidades y Educación Inclusiva
- ♦ Los contenidos gráficos, esquemáticos y eminentemente prácticos con los que está concebido recogen una información científica y práctica sobre aquellas disciplinas indispensables para el ejercicio profesional
- ♦ Los ejercicios prácticos donde realizar el proceso de autoevaluación para mejorar el aprendizaje
- ♦ Su especial hincapié en metodologías innovadoras
- ♦ Las lecciones teóricas, preguntas al experto, foros de discusión de temas controvertidos y trabajos de reflexión individual
- ♦ La disponibilidad de acceso a los contenidos desde cualquier dispositivo fijo o portátil con conexión a internet



*¿Sabes cómo trabajar con tu alumnado con Altas Capacidades o detectar dónde está su gran talento? Con este Máster Título Propio tendrás todas las claves y técnicas necesarias”*



“

*Esta titulación universitaria 100% online te mostrará el empleo más efectivo de las TIC para un alumnado con Altas Capacidades”*

El programa incluye en su cuadro docente a profesionales del sector que vierten en esta capacitación la experiencia de su trabajo, además de reconocidos especialistas de sociedades de referencia y universidades de prestigio.

Su contenido multimedia, elaborado con la última tecnología educativa, permitirá al profesional un aprendizaje situado y contextual, es decir, un entorno simulado que proporcionará una capacitación inmersiva programada para entrenarse ante situaciones reales.

El diseño de este programa se centra en el Aprendizaje Basado en Problemas, mediante el cual el profesional deberá tratar de resolver las distintas situaciones de práctica profesional que se le planteen a lo largo del curso académico. Para ello, contará con la ayuda de un novedoso sistema de vídeo interactivo realizado por reconocidos expertos.

*Accede con tu ordenador a cualquier hora a los últimos avances científicos sobre el nuevo paradigma educativo y las Altas Capacidades. Matricúlate ahora.*

*Consigue un conocimiento exhaustivo sobre las diferentes clasificaciones de Altas Capacidades y sus implicaciones en la práctica educativa.*



# 02

# Objetivos

Este Máster en Altas Capacidades y Educación Inclusiva está orientado a proporcionar un aprendizaje profundo sobre la atención a la diversidad, la organización curricular y el concepto propio de inteligencia atendiendo a las distintas teorías existentes. Ello será posible gracias al contenido multimedia que incluye esta titulación y está basado en videorresúmenes, vídeos en detalle y esquemas interactivos.







“

*Este programa está orientado para que consigas actualizar tus conocimientos en Altas Capacidades y Educación Inclusiva, con el empleo de la última tecnología educativa aplicada a la enseñanza académica”*



## Objetivos generales

---

- ♦ Capacitar al participante para el reconocimiento y el inicio de la detección en alumnos que presenten características compatibles con el espectro de las Altas Capacidades
- ♦ Dar a conocer las principales características de las Altas Capacidades, así como el marco pedagógico, científico y legal en el que se enmarca esta realidad
- ♦ Mostrar los principales instrumentos de evaluación, así como los criterios para completar el proceso de identificación de las necesidades educativas específicas que se derivan de las Altas Capacidades
- ♦ Adiestrar al alumno en el manejo de técnicas y estrategias para la intervención educativa, así como para la orientación de la respuesta en los diferentes ámbitos extraescolares
- ♦ Desarrollar en el alumno la capacidad para elaborar adaptaciones específicas, así como para colaborar o impulsar programas integrales dentro del proyecto educativo y el plan de atención a la diversidad de un centro
- ♦ Valorar la multidimensionalidad de las Altas Capacidades y la necesidad de intervenciones multiprofesionales y con metodologías flexibles y adaptativas desde una visión inclusiva
- ♦ Consolidar por parte del alumno la innovación y la aplicación de las nuevas tecnologías como un elemento vertebrador y útil en el proceso educativo
- ♦ Despertar en el alumno la sensibilidad y la iniciativa necesarias para que se convierta en dinamizador del cambio paradigmático que posibilite un sistema educativo inclusivo



*Esta titulación universitaria te aporta una excelente guía para la práctica clínica en atención primaria”*





## Objetivos específicos

---

### Módulo 1. Paradigma educativo y marco pedagógico de las Altas Capacidades

- ♦ Conocer las características del actual paradigma educativo emergente dentro del marco pedagógico y científico
- ♦ Diferenciar los papeles que juegan los diferentes agentes educativos en el nuevo paradigma
- ♦ Recordar las bases teóricas del proceso de aprendizaje en el individuo
- ♦ Valorar las ventajas de la atención a la diversidad frente a modelos educativos obsoletos
- ♦ Explorar los itinerarios posibles hacia la consecución de una educación de calidad
- ♦ Conocer el espacio que ocupan las Altas Capacidades en este nuevo escenario de cambio
- ♦ Aprender los fundamentos científicos de las Altas Capacidades y el funcionamiento cognitivo diferencial de estos alumnos
- ♦ Interpretar los diferentes modelos y teorías que definen las Altas Capacidades desde diferentes puntos de vista
- ♦ Profundizar en el examen de la superdotación llevado a cabo en el entorno más próximo
- ♦ Compartir los retos educativos del presente y los objetivos de una escuela del siglo XXI
- ♦ Entender la educación inclusiva y la atención a la diversidad como derecho fundamental de todos los discentes
- ♦ Analizar el marco pedagógico y legal pasando por los diferentes niveles institucionales que marcan el derecho y las bases de la educación



### **Módulo 2. Definición y clasificación de las Altas Capacidades**

- ♦ Diferenciar entre necesidades educativas especiales y específicas
- ♦ Entender los criterios de máxima normalidad que se pretenden con una educación inclusiva
- ♦ Conocer cómo se vertebra la atención a la diversidad verticalmente a lo largo de las etapas educativas
- ♦ Entender la estructura del sistema educativo y cómo se desarrollan los proyectos y planes educativos
- ♦ Comprender las bases de la organización del currículo a nivel de centro y de aula
- ♦ Conocer las diferentes posibilidades de organización del aula en el marco de la atención personalizada, adaptativa o inclusiva
- ♦ Entender el funcionamiento y las competencias de los equipos de orientación educativa y su papel en la atención a la diversidad y las Altas Capacidades
- ♦ Analizar los antecedentes históricos de las Altas Capacidades
- ♦ Comparar la evolución del concepto de Altas Capacidades en el marco internacional

### **Módulo 3. Identificación de las Altas Capacidades**

- ♦ Describir la evolución del concepto de inteligencia a través de los diferentes modelos y teorías
- ♦ Criticar las definiciones de inteligencia surgidas a lo largo de la historia
- ♦ Justificar las actuales definiciones de inteligencia humana
- ♦ Conocer las actuales definiciones de Altas Capacidades
- ♦ Revisar los cambios educativos y la dirección tomada por la educación en el marco legislativo
- ♦ Criticar las actuaciones de las diversas administraciones educativas en torno a las Altas Capacidades

- ♦ Conocer el desarrollo cortical diferencial de las Altas Capacidades tanto a nivel estructural como funcional
- ♦ Analizar el modelo de diagnóstico diferencial como base para cualquier tipo de intervención

### **Módulo 4. Neuropsicología de las Altas Capacidades**

- ♦ Demostrar la importancia de las emociones para que se dé el aprendizaje
- ♦ Describir las ventajas del juego y de la actividad motora en el proceso de aprendizaje
- ♦ Organizar pequeñas prácticas educativas basadas en la evidencia neuropsicológica para comprobar su incidencia
- ♦ Aplicar estrategias cognitivas en el propio proceso de aprendizaje, así como docente
- ♦ Entender las peculiaridades del cerebro adolescente y los mecanismos de recompensa, autocontrol y motivación
- ♦ Diferenciar neuromitos aplicados en educación de prácticas educativas basadas en postulados neuroeducativos
- ♦ Entender el pensamiento divergente y la creatividad como rasgo diferencial
- ♦ Revisar casos prácticos en los que se da respuesta a necesidades educativas específicas derivadas de la alta capacidad
- ♦ Identificar las respuestas educativas exitosas a partir del análisis de casos de necesidades educativas específicas
- ♦ Conocer la intervención centrada en la mejora de la autoestima y el autoconocimiento del individuo
- ♦ Analizar estrategias de resolución de problemas y su aplicación con alumnos de Altas Capacidades

- ♦ Conocer las dimensiones del aprendizaje y su planificación centrada en el tratamiento individual
- ♦ Analizar los mecanismos gnósticos, mnésicos y atencionales, y las propuestas para la práctica educativa

### **Módulo 5. Aspectos clínicos y necesidades educativas en las Altas Capacidades**

- ♦ Describir los aspectos clínicos no patológicos de las Altas Capacidades
- ♦ Criticar los manuales de referencia y su aplicabilidad en el campo de las Altas Capacidades
- ♦ Conocer los fundamentos biológicos, psicológicos y sociales del modelo clínico
- ♦ Analizar los diferentes tipos de disincronía que acompañan a las Altas Capacidades
- ♦ Comparar desde el punto de vista clínico-educativo la disincronía interna con la disincronía externa
- ♦ Interpretar la presencia en las aulas del efecto Pigmalión tanto positivo como negativo
- ♦ Conocer la posibilidad en adolescentes de la presencia del síndrome de difusión de la identidad
- ♦ Entender la sobreexcitabilidad y su probable incidencia en Altas Capacidades
- ♦ Diferenciar entre los diferentes tipos de sobreexcitabilidad y sus manifestaciones

### **Módulo 6. Intervención en las Altas Capacidades**

- ♦ Conocer el modelo de diagnóstico integrado y sus fases
- ♦ Conocer las comorbilidades que suelen acompañar al espectro de las Altas Capacidades
- ♦ Diferenciar entre manifestaciones o síntomas que podrían estar relacionados con alta capacidad y síntomas que podría estar relacionados con la presencia de trastornos

- ♦ Organizar la toma de decisiones a partir del diagnóstico inicial
- ♦ Proponer líneas de acción concretas de cara a la intervención educativa
- ♦ Analizar las líneas de intervención que se proponen a nivel familiar y personal a partir de casos prácticos valorando su impacto

### **Módulo 7. Estrategias y metodologías educativas**

- ♦ Identificar las necesidades educativas de los alumnos con Altas Capacidades
- ♦ Entender la importancia de la implementación de adaptaciones curriculares precisas
- ♦ Criticar las diferentes medidas educativas propuestas por las administraciones educativas analizando ventajas e inconvenientes
- ♦ Demostrar la necesidad de la intervención temprana y el necesario acompañamiento de un diagnóstico integrado y proactivo
- ♦ Entender los diferentes ritmos de desarrollo cognitivo, físico y emocional, así como la incidencia de las disincronías en dicho desarrollo
- ♦ Conocer la clasificación de las Altas Capacidades en el amplio espectro que representa esta realidad multidimensional
- ♦ Interpretar los perfiles cognitivos diferenciales
- ♦ Diferenciar puntos de corte cuantitativos de los cualitativos a ambos lados de la distribución estadística de la población
- ♦ Conocer las características de la precocidad intelectual en las etapas de infantil y primaria
- ♦ Analizar casos reales de precocidad intelectual
- ♦ Describir los diferentes tipos de talento tanto simple como compuesto
- ♦ Revisar casos reales de los diferentes tipos de talento tanto simple como compuesto



### **Módulo 8. Aprendizaje autorregulado**

- ♦ Analizar las características diferenciales y la complejidad de la superdotación, así como las variables clínicas subyacentes
- ♦ Conocer casos prácticos de superdotación en educación secundaria
- ♦ Interpretar variables de género y evolutivas diferenciales que acompañan a la superdotación
- ♦ Discutir la importancia de valorar y considerar los estilos cognitivos de aprendizaje de los alumnos de cara al diseño de programas educativos
- ♦ Analizar los diferentes modelos que explican los estilos de aprendizaje
- ♦ Comparar estilos de aprendizaje con estilos cognitivos
- ♦ Comparar instrumentos de valoración de los estilos cognitivos de aprendizaje
- ♦ Módulo 9. Creatividad y educación emocional en el aula
- ♦ Planificar acciones y orientaciones precisas para favorecer el desarrollo de cada uno de los estilos de aprendizaje
- ♦ Conocer los principales obstáculos y los aspectos a evitar para no comprometer el normal desarrollo de los alumnos, respetando sus estilos de aprendizaje
- ♦ Discutir la consideración de los estilos de aprendizaje y su repercusión en las diferentes etapas educativas
- ♦ Conocer el proceso de identificación de las necesidades educativas específicas derivadas de las Altas Capacidades
- ♦ Planificar las preguntas y respuestas más frecuentes en torno a la detección de las capacidades de los alumnos
- ♦ Proponer estrategias y proyectos de detección inicial en los centros educativos
- ♦ Diferenciar entre la detección individual y la llevada a cabo con el grupo-aula

- ♦ Revisar los proyectos de detección llevados a cabo en el entorno
- ♦ Conocer los diferentes protocolos e instrumentos de detección llevados a cabo con docentes, alumnos y familias
- ♦ Aplicar instrumentos de detección en contextos próximos

### **Módulo 10. La Programación Neurolingüística (PNL) aplicada a las Altas Capacidades**

- ♦ Justificar la importancia del lenguaje y de la Programación Neurolingüística como apoyo al proceso educativo
- ♦ Revisar la importancia de las funciones ejecutivas en el proceso de aprendizaje
- ♦ Aplicar técnicas de gestión emocional y de habilidades sociales orientadas a la práctica educativa
- ♦ Proponer estrategias de acompañamiento e intervención centrada en las familias
- ♦ Revisar estrategias de la inteligencia emocional aplicada a la intervención familiar en las Altas Capacidades
- ♦ Revisar la intervención educativa partiendo de los proyectos educativos y los planes de atención a la diversidad
- ♦ Criticar los planes de formación docente
- ♦ Proponer planes de formación docente innovadores y ajustados al conocimiento actual

### **Módulo 11. Nuevas tecnologías y Aprendizaje Cooperativo**

- ♦ Comprender la urgente necesidad de la formación específica de los docentes en el campo de las Altas Capacidades
- ♦ Discutir las ventajas e inconvenientes de la transformación de la educación con los nuevos métodos y herramientas tecnológicas
- ♦ Conocer contenidos educativos digitales, herramientas digitales y plataformas educativas
- ♦ Elaborar una base de recursos tecnológicos que sirva para la práctica educativa



- ♦ Comparar los recursos digitales y compartir experiencias de cara a la elaboración de dicho banco de recursos
- ♦ Conocer las instituciones que apuestan y trabajan por la educación inclusiva, por la investigación y por la defensa de los derechos de los alumnos con Altas Capacidades

### **Módulo 12. Experiencias educativas de éxito**

- ♦ Revisar la organización del currículo en las diferentes etapas educativas
- ♦ Comparar resultados de la detección realizada por diferentes agentes educativos
- ♦ Conocer el proceso de evaluación psicopedagógica como parte de la identificación
- ♦ Analizar los instrumentos de evaluación psicopedagógica más frecuentes
- ♦ Aprender a interpretar los resultados de una evaluación psicopedagógica de cara a la respuesta educativa

### **Módulo 13. Altas Capacidades y salud**

- ♦ Conocer el marco legal-sanitario en torno a las Altas Capacidades
- ♦ Comprender las nuevas tecnologías que desde el ámbito sanitario ayudan a interpretar los diagnósticos más específicos de acuerdo a distintos rasgos clínicos presentados
- ♦ Definir el plan de acción para la atención primaria en las complicaciones clínicas
- ♦ Identificar las mejores herramientas clínicas para la atención primaria
- ♦ Analizar los procesos clínicos para la atención primaria y su efectividad desde el seguimiento y control requeridos desde un contexto multidisciplinar

03

# Competencias

Una herramienta útil para el profesional que curse esta titulación es el caso clínico aportado por el equipo docente experto en el campo de las Altas Capacidades. Con este recurso obtendrá una aproximación a la realidad existente y, a su vez, podrá potenciar sus competencias y habilidades en la gestión del alumnado con estas características, así como el uso de nuevas tecnologías en niños y adolescentes.





“

*Con este programa serás capaz de dominar nuevas metodologías y estrategias en Altas Capacidades y Educación Inclusiva”*





## Competencias generales

---

- ♦ Poseer y comprender conocimientos que aporten una base u oportunidad de ser originales en el desarrollo y/o aplicación de ideas, a menudo en un contexto de investigación
- ♦ Aplicar los conocimientos adquiridos y su capacidad de resolución de problemas en entornos nuevos o poco conocidos dentro de contextos más amplios (o multidisciplinares) relacionados con su área de estudio
- ♦ Integrar conocimientos y enfrentarse a la complejidad de formular juicios a partir de una información que, siendo incompleta o limitada, incluya reflexiones sobre las responsabilidades sociales y éticas vinculadas a la aplicación de sus conocimientos y juicios
- ♦ Comunicar sus conclusiones y los conocimientos y razones últimas que las sustentan a públicos especializados y no especializados de un modo claro y sin ambigüedades
- ♦ Poseer las habilidades de aprendizaje que permitan continuar estudiando de un modo que habrá de ser en gran medida autodirigido o autónomo







## Competencias específicas

---

- ♦ Organizar actividades de gestión emocional aplicada al aula
  - ♦ Conocer las características del enriquecimiento curricular, así como los diferentes modelos que se aplican actualmente
  - ♦ Justificar la necesidad de un enriquecimiento curricular para todos los alumnos
  - ♦ Discutir las ventajas e inconvenientes de la flexibilización o aceleración aplicada a las Altas Capacidades
  - ♦ Revisar la importancia de la metacognición para el proceso de aprendizaje
  - ♦ Conocer la importancia de la inteligencia emocional aplicada al aula y los diferentes modelos de educación emocional
  - ♦ Conocer experiencias de aprendizaje dinámico basadas en la aplicación de la programación neurolingüística
  - ♦ Revisar instrumentos, pruebas, registros, evaluaciones y planes de seguimiento en la aplicación de la PNL
  - ♦ Comparar el uso de las nuevas tecnologías con otras herramientas educativas
  - ♦ Justificar la necesidad de avanzar en la competencia digital tanto docente como discente
  - ♦ Analizar el impacto del *Flipped Classroom* en las diferentes etapas educativas
  - ♦ Proponer actividades y estrategias para implementar la educación artística como elemento vertebrador y paralelo al resto de áreas educativas
- ♦ Conocer entornos virtuales de aprendizaje que gestionan la curva de aprendizaje y que se adaptan al ritmo del alumno en las diferentes etapas educativas
  - ♦ Revisar las características del aprendizaje basado en proyectos planteado tanto vertical como horizontalmente
  - ♦ Organizar ideas y planteamientos que puedan guiar la futura acción de los participantes en esta formación como guía educativo o dinamizador de proyectos
  - ♦ Elaborar un plan personalizado de actuación, guía o intervención en el ámbito educativo desde la perspectiva de la gestión del talento en el aula



*Este Máster Título Propio te guiará para que incentives la creatividad, la oratoria o las artes escénicas entre tu alumnado con Altas Capacidades”*

# 04

## Dirección del curso

TECH ha reunido en este Máster Título Propio a un cuadro docente de referencia en Altas Capacidades, tanto por su titulación como su bagaje profesional, que incluye la dirección de centros especializados para atender a personas con inteligencias elevadas. Con este equipo, el docente que curse este programa tendrá la total seguridad de estar obteniendo el aprendizaje necesario para progresar en su carrera profesional de la mano de expertos en la materia.





*Aprende de profesionales de referencia sobre los últimos avances en la metodología de enseñanza a alumnado con Altas Capacidades”*

## Dirección



### **Dra. Medina Cañada, Carmen Gloria**

- ♦ Directora del Instituto Canario de Altas Capacidades
- ♦ Psicóloga y Logopeda en la Asociación Asperger Islas Canarias (ASPERCAN)
- ♦ Psicóloga y Logopeda en Yoyi
- ♦ Psicóloga y Logopeda en el Centro de Estudios Auditivos y Logopedia
- ♦ Psicóloga de menores en el Área de Orientación Psicológica en ANSITE
- ♦ Doctor en Psicología Clínica por la Universidad de La Laguna
- ♦ Licenciada en Psicología por la Universidad de La Laguna
- ♦ Grado en Educación Primaria por la Universidad de La Laguna

## Profesores

### D. Hernández Felipe, Eduardo

- ♦ Psicólogo Experto en Altas Capacidades e Intervención Social
- ♦ Psicólogo Responsable de un Centro de Atención Inmediata
- ♦ Psicólogo Infantojuvenil en el Centro DUO
- ♦ Psicólogo en The Catholic Worker Farm
- ♦ Colaborador en el Instituto Canario de Altas Capacidades
- ♦ Graduado en Psicología por la Universidad de La Laguna
- ♦ Máster en Intervención Familiar por la Universidad de Las Palmas de Gran Canaria
- ♦ Máster en Psicología General Sanitaria por la Universidad Internacional de Valencia
- ♦ Máster en Altas Capacidades y Educación Inclusiva

### D. Aznar Rodríguez, Francisco Javier

- ♦ Especialista en Psicopedagogía y Altas Capacidades
- ♦ Gerente de Neurosincronía (Alicante)
- ♦ Perito Judicial en el Instituto Internacional de las Altas Capacidades de la Comunidad Valencia
- ♦ Licenciado en Psicopedagogía por la ULPGC
- ♦ Diplomado en Educación Primaria por la Universidad de Las Palmas de Gran Canaria (ULPGC)
- ♦ Máster en Altas Capacidades por la Universidad CEU Cardenal Herrera

### D. Gris Ramos, Alejandro

- ♦ Ingeniero Técnico en Informática de Gestión
- ♦ CEO & Founder de Club de Talentos
- ♦ CEO Persatrace, Agencia de Marketing Online
- ♦ Director de Desarrollo de Negocio en Alenda Golf
- ♦ Director del Centro de Estudios PI
- ♦ Director del Departamento de Ingeniería de Aplicaciones Web en Brillogic
- ♦ Programador Web en Grupo Ibergest
- ♦ Programador Software/Web en Reebok Spain
- ♦ Ingeniero Técnico en Informática de Gestión
- ♦ Máster en Digital Teaching and Learning, Tech Education
- ♦ Máster en Altas Capacidades y Educación Inclusiva
- ♦ Máster en Comercio Electrónico
- ♦ Especialista en Últimas Tecnologías Aplicadas a la Docencia, Marketing Digital, Desarrollo de Aplicaciones Web y de Negocios en Internet

### Dña. Herrera Franquis, María del Carmen

- ♦ Directora del Centro Psicológico de Canarias
- ♦ Directora del Instituto Canario de Altas Capacidades en Tenerife
- ♦ Docente en estudios universitarios y posuniversitarios en Psicología
- ♦ Licenciada en Psicología
- ♦ Experto en el abordaje Psicológico de los Trastornos de Personalidad en la Infancia y la Adolescencia
- ♦ Miembro de: Red Nacional de Psicólogos para la Atención Psicológica a Víctimas del Terrorismo del Ministerio del Interior



**Dña. Jiménez Romero, María Yolanda**

- ♦ Asesora Pedagógica y Colaboradora Externa Educativa
- ♦ Coordinadora Académica en Campus Universitario Online
- ♦ Directora Territorial del Instituto Extremeño-Castilla la Mancha de Altas Capacidades
- ♦ Creación de Contenidos Educativos INTEF en el Ministerio de Educación y Ciencia
- ♦ Grado de Educación Primaria Mención en Inglés
- ♦ Psicopedagoga por la Universidad Internacional de Valencia
- ♦ Máster en Neuropsicología de las Altas Capacidades
- ♦ Máster en Inteligencia Emocional Especialista en *Practitioner* PNL

**Dra. Peguero Álvarez, María Isabel**

- ♦ Especialista en Medicina Familiar y Comunitaria en el Servicio Extremeño de Salud
- ♦ Médico de Familia con funciones en Pediatría en Atención Primaria
- ♦ Coordinadora del equipo de Atención Primaria en el Servicio Extremeño de Salud
- ♦ Autora de diversas publicaciones relacionadas con las altas capacidades y de la *Guía Práctica Clínica en Atención Primaria*
- ♦ Participación en diversos foros, congresos y conferencias relacionadas con las altas capacidades





**Dña. Pérez Santana, Lirian Ivana**

- ♦ Psicóloga Especializada en Altas Capacidades
- ♦ Directora de la Delegación de Gran Canaria del Instituto Canario de Altas Capacidades Intelectuales
- ♦ Orientadora en el IES Vega de San Mateo
- ♦ Orientadora en el CPEIPS Nuestra Señora de las Nieves
- ♦ Licenciada en Psicología por la Universidad de La Laguna
- ♦ Máster Internacional en Psicología Forense por la Asociación Española de Psicología Conductual

**Dña. Rodríguez Ventura, María Isabel**

- ♦ Directora, Coordinadora y Terapeuta del Gabinete Pedagógico Lanzarote SL
- ♦ Coordinadora, Terapeuta y Pedagoga referente en Asociación Creciendo Yaiza
- ♦ Licenciada en Pedagogía por la Universidad de La Laguna
- ♦ Master en Intervención en Dificultades del Aprendizaje por Universidad ISEP
- ♦ Miembro de: la Delegación de Lanzarote del Instituto Canario de Altas Capacidades

“

*Una experiencia de capacitación  
única, clave y decisiva para  
impulsar tu desarrollo profesional”*



# 05

## Estructura y contenido

Este plan de estudio ha sido confeccionado con un equipo docente especializado, que está al tanto de las últimas investigaciones y estrategias educativas empleadas en el abordaje de alumnado con Altas Capacidades. Un aprendizaje intensivo, que le llevará a ahondar en la programación neurolingüística, los recursos prácticos de aula como prevención a la desmotivación y la hiperemotividad o las diferentes pruebas y test para detectar la creatividad, las emociones y el autoconocimiento. Todo ello será mucho más ágil y natural gracias a la metodología *Relearning* que emplea TECH en todas sus titulaciones.





“

*Obtén con este programa online un banco de recursos a utilizar en las diferentes etapas para Altas Capacidades”*



## Módulo 1. Paradigma educativo y marco pedagógico de las Altas Capacidades

- 1.1. Paradigma educativo emergente: hacia la educación que necesitamos
  - 1.1.1. Rol del docente más allá de la transmisión de conocimientos
  - 1.1.2. Rol del alumno en el nuevo contexto de aprendizaje
- 1.2. Atención a la diversidad en nuestro marco pedagógico-legal
  - 1.2.1. LOE-LOMCE
  - 1.2.2. Tratados internacionales
- 1.3. La organización del currículo y las Altas Capacidades
  - 1.3.1. Proyectos y planes educativos
  - 1.3.2. Organización del currículo y las aulas
  - 1.3.3. Los equipos de orientación
- 1.4. Evolución del concepto de inteligencia
  - 1.4.1. Modelos factoriales y multifactoriales
  - 1.4.2. Modelos de síntesis y estudio de las capacidades
  - 1.4.3. De las teorías psicométricas al modelo de procesamiento de la información
  - 1.4.4. Modelo computacional
  - 1.4.5. Modelos basados en la neurociencia: conectoma humano
- 1.5. Teorías explicativas de las Altas Capacidades
  - 1.5.1. Fundamentos científicos
  - 1.5.2. La teoría de Renzulli
  - 1.5.3. El modelo de Gagné
  - 1.5.4. Teorías sobre la inteligencia
  - 1.5.5. Modelos evolutivos
  - 1.5.6. Inteligencias múltiples
- 1.6. El modelo biopsicosocial: marco pedagógico-científico de las Altas Capacidades
  - 1.6.1. Definición e historia del modelo biopsicosocial
  - 1.6.2. Algunos modelos socioculturales que explican las Altas Capacidades
  - 1.6.3. El modelo biopsicosocial: el modelo integrador
  - 1.6.4. Marco científico de las Altas Capacidades
  - 1.6.5. Las Altas Capacidades desde una perspectiva pedagógica





- 1.7. La evaluación multidisciplinar
    - 1.7.1. Atención a la diversidad: detección, evaluación y diagnóstico
    - 1.7.2. La evaluación psicopedagógica
    - 1.7.3. La evaluación psicopedagógica en las Altas Capacidades intelectuales
    - 1.7.4. La evaluación multidisciplinar
  - 1.8. Necesidades educativas específicas y formación docente
    - 1.8.1. El concepto de necesidades educativas: origen y evolución histórica
    - 1.8.2. Las necesidades educativas específicas; normativas sobre las NEAE
    - 1.8.3. Definición y clasificación de las necesidades educativas específicas
    - 1.8.4. Características de las NEAE
    - 1.8.5. Necesidades de formación en docencia y respuesta educativa a las ACNEAE
  - 1.9. El reto de la escuela del s. XXI en torno a las Altas Capacidades
    - 1.9.1. Un breve repaso histórico
    - 1.9.2. Una sociedad plural y democrática
    - 1.9.3. Los retos de la educación del siglo XXI en cuanto a la diversidad
    - 1.9.4. Los retos educativos del siglo XXI en cuanto a las Altas Capacidades intelectuales
    - 1.9.5. El aprendizaje por competencias en el alumnado con Altas Capacidades intelectuales
- Módulo 2. Definición y clasificación de las Altas Capacidades**
- 2.1. Definiciones de Altas Capacidades
    - 2.1.1. ¿A qué nos referimos con Altas Capacidades intelectuales?
    - 2.1.2. Modelos para diferenciar las Altas Capacidades
    - 2.1.3. Definición de las Altas Capacidades: principios a tener en cuenta
    - 2.1.4. Variables que intervienen en la identificación de las Altas Capacidades
    - 2.1.5. Factor de riesgo de las Altas Capacidades
    - 2.1.6. Definiendo la diversidad de las Altas Capacidades intelectuales: perfiles de las Altas Capacidades intelectuales
  - 2.2. Espectro de las Altas Capacidades
    - 2.2.1. Perfiles evolutivos diferenciales
    - 2.2.2. Puntos de corte cualitativos
    - 2.2.3. Al este de la campana de Gauss
    - 2.2.4. La cristalización de la inteligencia
  - 2.3. Precocidad intelectual
    - 2.3.1. Características de la precocidad intelectual
    - 2.3.2. Casos prácticos reales comentados
  - 2.4. Talento simple
    - 2.4.1. Características del talento simple
    - 2.4.2. Talento verbal
    - 2.4.3. Talento matemático
    - 2.4.4. Talento social
    - 2.4.5. Talento motriz
    - 2.4.6. Talento musical
    - 2.4.7. Casos prácticos reales de los diferentes talentos
  - 2.5. Talento compuesto
    - 2.5.1. Talento académico
    - 2.5.2. Talento artístico
    - 2.5.3. Casos prácticos reales de talentos compuestos
  - 2.6. Superdotación
    - 2.6.1. Diagnóstico diferencial
  - 2.7. Características de la superdotación
    - 2.7.1. Variables de género y evolutivas
    - 2.7.2. Clínica de la superdotación
    - 2.7.3. Doble excepcionalidad
  - 2.8. Aspectos clínicos de la superdotación
    - 2.8.1. Introducción a las disincronías
    - 2.8.2. Otros trastornos y comorbilidades
  - 2.9. Estilos cognitivos de aprendizaje
    - 2.9.1. Estilos de aprendizaje
    - 2.9.2. Modelo de los cuadrantes cerebrales
    - 2.9.3. Modelo dimensional de Silverman
    - 2.9.4. Modelo de aprendizaje basado en la experiencia
    - 2.9.5. Modelo de programación neurolingüística
    - 2.9.6. Estilos cognitivos de aprendizaje
    - 2.9.7. Cuestionarios e instrumentos para su valoración
    - 2.9.8. Implicaciones para la práctica educativa

### Módulo 3. Identificación de las Altas Capacidades

- 3.1. Detección individual y grupal: instrumentos
  - 3.1.1. Apartado legislativo
  - 3.1.2. Aproximación histórica
  - 3.1.3. Detección individual y grupal de las Altas Capacidades
  - 3.1.4. Instrumentos para la detección individual y grupal de las Altas Capacidades
- 3.2. Modelo de evaluación psicopedagógica
  - 3.2.1. Principios de la evaluación psicopedagógica
  - 3.2.2. Validez y fiabilidad de la medida
- 3.3. Instrumentos de evaluación psicométrica
  - 3.3.1. Aspectos cognitivos
  - 3.3.2. Pruebas de rendimiento y aptitud
  - 3.3.3. Pruebas complementarias
- 3.4. Instrumentos de evaluación cualitativa
  - 3.4.1. Pruebas de personalidad
  - 3.4.2. Pruebas de motivación
  - 3.4.3. Pruebas de comportamientos
  - 3.4.4. Pruebas de autoconcepto
  - 3.4.5. Pruebas de adaptación y socialización
  - 3.4.6. Pruebas proyectivas
- 3.5. Evaluación multidisciplinar y diagnóstico clínico
  - 3.5.1. Aportaciones de educadores y docentes
  - 3.5.2. Aportaciones de especialistas psicopedagogos
  - 3.5.3. Aportaciones de clínicos y médicos
  - 3.5.4. Desarrollo neurológico asincrónico
- 3.6. Comorbilidades
  - 3.6.1. Síndrome de Asperger
  - 3.6.2. Doble excepcionalidad
  - 3.6.3. Trastorno por déficit de atención con o sin hiperactividad
  - 3.6.4. Trastornos de la personalidad
  - 3.6.5. Trastornos alimentarios
  - 3.6.6. Dificultades de aprendizaje

- 3.7. Tratamiento personal
  - 3.7.1. Intervención en el alumnado
  - 3.7.2. Medidas educativas para los alumnos con Altas Capacidades
  - 3.7.3. Principios y orientaciones a tener en cuenta por los docentes
  - 3.7.4. Acción tutorial
  - 3.7.5. Supervisión y evaluación de las medidas llevadas a cabo
- 3.8. Respuesta a la demanda de la familia
  - 3.8.1. La familia como agente socializador
  - 3.8.2. Altas Capacidades y principales características de este alumnado
  - 3.8.3. Papel de los padres
  - 3.8.4. Modelos familiares y su influencia en el desarrollo de las Altas Capacidades
  - 3.8.5. Principales preocupaciones de los familiares
  - 3.8.6. Mitos y realidades sobre las Altas Capacidades
  - 3.8.7. Estrategia para las familias
- 3.9. Orientaciones para la respuesta educativa
  - 3.9.1. Grandes cambios en la escuela
  - 3.9.2. Respuesta educativa

### Módulo 4. Neuropsicología de las Altas Capacidades

- 4.1. Introducción de la Neuropsicología
  - 4.1.1. Introducción a la Neuropsicología
  - 4.1.2. El desarrollo cerebral
  - 4.1.3. El desarrollo de la inteligencia
  - 4.1.4. El efecto Flynn
- 4.2. Bases neurobiológicas de las Altas Capacidades
  - 4.2.1. Introducción a las diferencias en AACC
  - 4.2.2. Hipótesis del tamaño del cráneo en AACC
  - 4.2.3. Hipótesis de la diferenciación de procesos en AACC
  - 4.2.4. Hipótesis de la hiperconectividad neuronal en AACC
  - 4.2.5. Inhibición neuronal en AACC
  - 4.2.6. Plasticidad neuronal en AACC

- 4.3. Funcionamiento cognitivo diferencial
  - 4.3.1. Diferencias cognitivas en AACC
  - 4.3.2. La teoría de la desintegración positiva
  - 4.3.3. La optimización en la gestión de recursos
  - 4.3.4. El proceso cognitivo sobre optimizado en AACC
  - 4.3.5. Diferencias cognitivas en la infancia
- 4.4. Regulación metacognitiva
  - 4.4.1. Definiendo la metacognición
  - 4.4.2. Desarrollo de la metacognición
  - 4.4.3. La relación de la metacognición con la inteligencia
  - 4.4.4. Entrenando la metacognición
- 4.5. Endofenotipos o Marcadores Neurobiológicos
  - 4.5.1. El origen de las AACC
  - 4.5.2. Los Endofenotipos y las AACC
  - 4.5.3. Heredabilidad de las AACC
  - 4.5.4. Marcadores Neurobiológicos de las AACC
  - 4.5.5. Endofenotipos vs. Marcadores Neurobiológicos de las AACC
- 4.6. Aportaciones al diagnóstico clínico
  - 4.6.1. Problemas psicológicos y AACC
  - 4.6.2. AACC y TDAH
  - 4.6.3. AACC y dificultades de aprendizaje
  - 4.6.3. AACC y Trastorno Negativista Desafiante
  - 4.6.4. AACC y TEA
- 4.7. Plasticidad y desarrollo cerebral
  - 4.7.1. Introducción a la plasticidad neuronal
  - 4.7.2. El papel de la neurogénesis
  - 4.7.3. Fragilidad de la plasticidad neuronal
  - 4.7.4. Desarrollo cerebral en las AACC
- 4.8. Procesamiento cognitivo y aprendizaje
  - 4.8.1. Los procesos cognitivos en las AACC
  - 4.8.2. La sensación en las AACC
  - 4.8.3. La percepción en las AACC
  - 4.8.4. La atención en las AACC
  - 4.8.5. La memoria en las AACC
  - 4.8.6. La emoción en las AACC
  - 4.8.7. El aprendizaje en las AACC
  - 4.8.8. La teoría P.A.S.S
  - 4.8.9. La motivación en las AACC
  - 4.8.10. El modelo del M.E.P.S
- 4.9. Mentes diferentes, aprendizajes diferentes
  - 4.9.1. Aproximación a las diferencias en AACC
  - 4.9.2. Aproximación a las AACC desde los talentos
  - 4.9.3. Factores que facilitan las AACC
  - 4.9.4. Ambiente y AACC
  - 4.9.5. Características del alumnado con AACC
- 4.10. Funcionamiento del cerebro: estrategias para el aula
  - 4.10.1. AACC en el aula
  - 4.10.2. Neuroeducación y AACC
  - 4.10.3. Adaptaciones escolares para AACC

## Módulo 5. Aspectos clínicos y necesidades educativas en las Altas Capacidades

- 5.1. Aspectos clínicos, no patológicos
  - 5.1.1. Los criterios de los manuales de referencia
  - 5.1.2. Equipos multiprofesionales
- 5.2. Modelo biopsicosocial
  - 5.2.1. Fundamentos biológicos
  - 5.2.2. Fundamentos psicológicos
  - 5.2.3. Fundamentos sociales
- 5.3. Manifestaciones clínicas de las Altas Capacidades
  - 5.3.1. Disincronía interna
  - 5.3.2. Disincronía externa
  - 5.3.3. Efecto Pigmalión negativo
  - 5.3.4. El síndrome de la difusión de la identidad
  - 5.3.5. Sobreexcitabilidades
  - 5.3.6. Funciones cognitivas y creatividad
- 5.4. Rasgos clínicos y su explicación en base a Altas Capacidades
  - 5.4.1. Síntomas frecuentes
  - 5.4.2. Explicación con base a Altas Capacidades
  - 5.4.3. Confusiones diagnósticas más frecuentes
- 5.5. Necesidades derivadas del autoconocimiento y el perfil cognitivo
  - 5.5.1. Sé cómo soy
  - 5.5.2. Sé cómo actúo
  - 5.5.3. Homogeneidad vs. Heterogeneidad
  - 5.5.4. Capacidad y rendimiento
- 5.6. Necesidades derivadas del proceso enseñanza-aprendizaje
  - 5.6.1. Estilo definido
  - 5.6.2. Estilo indefinido
  - 5.6.3. Transmisión de la información
  - 5.6.4. Flexibilidad metodológica
- 5.7. Necesidades derivadas de la personalidad y las emociones
  - 5.7.1. Perfil de personalidad
  - 5.7.2. Puntos extremos

- 5.8. Necesidades derivadas de la motivación y las emociones
  - 5.8.1. Problemas afectivos
  - 5.8.2. Hipomotivación
- 5.9. Necesidades derivadas de las interrelaciones
  - 5.9.1. Relación con iguales
  - 5.9.2. Relación con otros grupos

## Módulo 6. Intervención en las Altas Capacidades

- 6.1. Técnicas para mejorar la autoestima
  - 6.1.1. Entendiendo cómo se forma la autoestima
  - 6.1.2. Técnicas para mejorar la autoestima
- 6.2. Estrategias de afrontamiento y resolución de problemas
  - 6.2.1. Estrategias de afrontamiento
  - 6.2.2. Autoinstrucciones
  - 6.2.3. Técnicas de solución de problemas
- 6.3. Habilidades sociales
  - 6.3.1. Importancia de las habilidades sociales en AACC
  - 6.3.2. Modelos y tipos de habilidades sociales
- 6.4. Gestión emocional
  - 6.4.1. Reconocimiento de emociones
  - 6.4.2. Expresión de emociones
- 6.5. Planificación del aprendizaje
  - 6.5.1. Dimensiones del aprendizaje
  - 6.5.2. Lo organización espacio-temporal del aprendizaje
- 6.6. Orientación al desarrollo personal
  - 6.6.1. Orientaciones para el desarrollo cognitivo
  - 6.6.2. Orientaciones para el desarrollo emocional
  - 6.6.3. Orientaciones en el ámbito vocacional y profesional

- 6.7. Intervención centrada en la familia
  - 6.7.1. Comprensión de las Altas Capacidades
  - 6.7.2. Aceptación de la realidad
  - 6.7.3. Toma de decisiones en el ámbito familiar
  - 6.7.4. Comportamientos en el seno de la familia
  - 6.7.5. Proyectos con la familia
  - 6.7.6. Inteligencia emocional. Gestión de las emociones
- 6.8. Intervención educativa
  - 6.8.1. Proyecto educativo de centro
  - 6.8.2. Adecuaciones estructurales
  - 6.8.3. Cambios organizativos
  - 6.8.4. Plan de atención a la diversidad
  - 6.8.5. Plan de formación docente
  - 6.8.6. Organización del currículo en infantil
  - 6.8.7. Organización del currículo en primaria
  - 6.8.8. Organización del currículo en secundaria
  - 6.8.9. Inteligencia emocional. Aplicaciones al aula
  - 6.8.10. Proyectos y programas para familia y escuela
- 7.4. Enriquecimiento extracurricular
  - 7.4.1. Áreas de trabajo extracurricular
  - 7.4.2. Programas de enriquecimiento extracurricular
- 7.5. Acerca de la aceleración
  - 7.5.1. El informe Templeton
  - 7.5.2. Ventajas y desventajas de la aceleración o flexibilización
- 7.6. Diseño pedagógico del aula
  - 7.6.1. Organización del aula
  - 7.6.2. Estrategias para cada etapa
- 7.7. Modelos de adaptaciones curriculares y metodológicas
  - 7.7.1. Qué entendemos por adaptación metodológica
  - 7.7.2. Ejemplos de adaptación curricular precisa
- 7.8. Adaptación curricular personalizada
  - 7.8.1. Pasos a seguir
  - 7.8.2. Diseño de la adaptación
  - 7.8.3. Evaluación y seguimiento
- 7.9. Buenas prácticas educativas
  - 7.9.1. Consideraciones generales para una buena educación
  - 7.9.2. Aspectos a desarrollar en la buena praxis educativa

## Módulo 7. Estrategias y metodologías educativas

- 7.1. Definición de enriquecimiento curricular
  - 7.1.1. ¿En qué consiste el enriquecimiento curricular?
  - 7.1.2. La propuesta se debe realizar en lugar de la tarea ordinaria, no además de ella
  - 7.1.3. Beneficios
  - 7.1.4. Bases teóricas del enriquecimiento curricular
  - 7.1.5. Medidas educativas para los alumnos con Altas Capacidades
  - 7.1.6. Medidas específicas
- 7.2. Modelos de enriquecimiento
  - 7.2.1. Modelos de enriquecimiento
- 7.3. Enriqueciendo el currículo para todos los alumnos
  - 7.3.1. Modelo SEM
  - 7.3.2. Portfolio
  - 7.3.3. Modelo triárquico

## Módulo 8. Aprendizaje autorregulado

- 8.1. Metacognición y aprendizaje
  - 8.1.1. Estrategias metacognitivas y estilos de aprendizaje
  - 8.1.2. Facilitadores del aprendizaje
  - 8.1.3. Los mapas conceptuales
- 8.2. Autorregulación y pensamiento
  - 8.2.1. Qué es la autorregulación del pensamiento
  - 8.2.2. Pasos en la autorregulación del pensamiento
- 8.3. Autorregulación y emoción
  - 8.3.1. Qué es la autorregulación de la emoción
  - 8.3.2. Pasos en la autorregulación de la emoción
- 8.4. Autorregulación y conducta
  - 8.4.1. Qué es la autorregulación de la conducta
  - 8.4.2. Pasos en la autorregulación de la conducta
- 8.5. Fases del proceso de autorregulación
  - 8.5.1. Identificación de la autorregulación
  - 8.5.2. Supervisión de la autorregulación
  - 8.5.3. Evaluación de la autorregulación
- 8.6. Autoinstrucciones
  - 8.6.1. Qué son las autoinstrucciones
  - 8.6.2. El entrenamiento en autoinstrucciones
- 8.7. Funciones ejecutivas
  - 8.7.1. Memoria de trabajo
  - 8.7.2. Planificación
  - 8.7.3. Razonamiento
  - 8.7.4. Flexibilidad
  - 8.7.5. Inhibición
  - 8.7.6. Toma de decisiones
  - 8.7.7. Estimación temporal
  - 8.7.8. Ejecución dual
  - 8.7.9. *Branching* (multitarea)

- 8.8. Entornos personales de aprendizaje PLE
  - 8.8.1. Qué son los PLE
  - 8.8.2. La implementación de los PLE en el aula
- 8.9. Herramientas para la autorregulación del aprendizaje
  - 8.9.1. Estrategias de control interno y externo
  - 8.9.2. Las nuevas tecnologías aplicadas a la autorregulación

## Módulo 9. Creatividad y educación emocional en el aula

- 9.1. La inteligencia emocional y la educación de las emociones desde el modelo de Mayer y Salovey
  - 9.1.1. Introducción: la inteligencia emocional y la educación de las emociones desde el modelo de Mayer y Salovey
- 9.2. Otros modelos de inteligencia emocional y transformación emocional
  - 9.2.1. Modelos de competencia emocional
  - 9.2.2. Modelos de competencia social
  - 9.2.3. Modelos múltiples
- 9.3. Competencias socioemocionales y creatividad según el nivel de inteligencia
  - 9.3.1. Competencias socioemocionales y creatividad según el nivel de inteligencia
- 9.4. Concepto de coeficiente emocional, inteligencia y adaptación a la disincronía en las Altas Capacidades intelectuales
  - 9.4.1. Concepto de coeficiente emocional, inteligencia y adaptación a la disincronía en las Altas Capacidades intelectuales
- 9.5. Concepto de Hiperemotividad
- 9.6. Estudios científicos actuales sobre creatividad, emociones, autoconocimiento e inteligencia
  - 9.6.1. Estudios neurocientíficos
  - 9.6.2. Estudios aplicados
- 9.7. Recursos prácticos de aula como preventivo a la desmotivación y la hiperemotividad
  - 9.7.1. Recursos prácticos del aula como preventivo a la desmotivación y la hiperemotividad
  - 9.7.2. Factores que conducen a la desmotivación en el aula
  - 9.7.3. Recursos para la motivación
  - 9.7.4. Técnica para el aprendizaje operativo
  - 9.7.5. Recursos para la regulación emocional



- 9.8. Pruebas estandarizadas para valorar las emociones y la creatividad. Pruebas y test de creatividad
  - 9.8.1. Pruebas estandarizadas para valorar las emociones y la creatividad
  - 9.8.2. Pruebas y test de emociones
  - 9.8.3. Pruebas y test de creatividad
  - 9.8.4. Valoración de las emociones
  - 9.8.5. Valoración de la creatividad
  - 9.8.6. Laboratorios y experiencias de valoración
- 9.9. La escuela inclusiva: interrelación del modelo humanista y educación emocional
  - 9.9.1. La escuela inclusiva: interrelación del modelo humanista y educación emocional

## Módulo 10. La Programación Neurolingüística (PNL) aplicada a las Altas Capacidades

- 10.1. Fundamentos de la PNL
  - 10.1.1. Los cimientos de la PNL
  - 10.1.2. Los supuestos y premisas de la PNL
- 10.2. Los niveles neurológicos
  - 10.2.1. Los cimientos de la PNL
  - 10.2.2. Los supuestos y premisas de la PNL
  - 10.2.3. Los niveles neurológicos
- 10.3. Las reglas de la mente. Creencias y formas de ver la realidad
  - 10.3.1. Las reglas de la mente, creencias y formas de ver la realidad
  - 10.3.2. Las reglas de la mente de la PNL
  - 10.3.3. Creencias según la PNL
  - 10.3.4. Formas de ver la realidad según la PNL
- 10.4. Estados de la mente, lenguaje y recursos inconscientes
  - 10.4.1. Estados de la mente, lenguaje y recursos inconscientes
  - 10.4.2. Hipnosis de PNL
- 10.5. Aprendizaje dinámico según Robert Dilts
  - 10.5.1. Aprendizaje dinámico según Robert Dilts

- 10.6. Actividades según los diferentes estilos de aprendizaje, selección y organización de la información
  - 10.6.1. Actividades según el modo en que los alumnos seleccionan la información
  - 10.6.2. Estrategias para desarrollar el Sistema Visual en el aula
  - 10.6.3. Estrategias para desarrollar el Sistema Auditivo en el aula
  - 10.6.4. Estrategias para desarrollar el Sistema Cinestésico en el aula
  - 10.6.5. Actividades según el modo en que los alumnos organizan la información
  - 10.6.6. Actividades que potencian el hemisferio izquierdo y el hemisferio derecho
  - 10.6.7. Estrategias para trabajar con todo el cerebro en el aula
- 10.7. Técnicas para trabajar las creencias
  - 10.7.1. Creencias que limitan
  - 10.7.2. Cómo desmontar y cambiar creencias
- 10.8. Técnicas de programación neurolingüística para mejorar el rendimiento académico del alumno
  - 10.8.1. Técnicas para reflexionar sobre nuestra percepción de la realidad
  - 10.8.2. Técnicas para desarrollar el pensamiento flexible
  - 10.8.3. Técnicas para eliminar bloqueos o limitaciones
  - 10.8.4. Técnicas para clarificar objetivos
- 10.9. Anexos con pruebas, registros, técnicas, análisis de situaciones, evaluaciones y seguimiento
  - 10.9.1. Registros aplicados
  - 10.9.2. El seguimiento en PNL

### Módulo 11. Nuevas tecnologías y Aprendizaje Cooperativo

- 11.1. La transformación de la educación con los nuevos métodos de enseñanza
  - 11.1.1. Enfoques y perspectivas
  - 11.1.2. Tecnologías de la información y la comunicación
  - 11.1.3. Tecnologías del aprendizaje y el conocimiento
  - 11.1.4. Tecnologías del empoderamiento y la participación
- 11.2. Impacto de las nuevas tecnologías en educación
  - 11.2.1. Competencia digital en los alumnos
  - 11.2.2. Competencia digital en los docentes
  - 11.2.3. El papel de las familias y la regulación del uso
- 11.3. Educar con el uso de las nuevas tecnologías
  - 11.3.1. Ventajas y desventajas del uso de las TIC
  - 11.3.2. Las TIC y sus posibilidades en alumnos con AACC
- 11.4. Estructura y habilidades en el Aprendizaje Cooperativo
  - 11.4.1. Implementación del colaboracionismo
  - 11.4.2. Aprendizaje Cooperativo y uso de las nuevas tecnologías
- 11.5. Finalidades del Aprendizaje Cooperativo desde un enfoque multicultural
  - 11.5.1. Aprendizaje Cooperativo y contexto social
  - 11.5.2. La interculturalidad y los beneficios del colaboracionismo educativo
- 11.6. Aplicación en cada una de las etapas educativas
  - 11.6.1. Trabajo en equipo y cohesión del grupo en educación infantil
  - 11.6.2. Técnicas cooperativas en educación infantil
  - 11.6.3. Didácticas y experiencias en educación primaria. Estructuras simples
  - 11.6.4. Investigaciones y proyectos en primaria
  - 11.6.5. Importancia de los roles en educación secundaria
  - 11.6.6. Valoración de experiencias cooperativas en secundaria
- 11.7. Diseño de actividades y dinámicas de grupo
  - 11.7.1. Actividades para cohesionar el grupo
  - 11.7.2. Dinámicas grupales
- 11.8. El papel del docente dinamizador y guía
  - 11.8.1. La guía del docente en la era digital
  - 11.8.2. El aula como escenario de aprendizaje

- 11.9. Evaluación del Aprendizaje Cooperativo
  - 11.9.1. Evaluación entre iguales
  - 11.9.2. Autoobservación
  - 11.9.3. La evaluación del profesor

### Módulo 12. Experiencias educativas de éxito

- 12.1. Centros de interés y trabajo por proyectos en infantil
  - 12.1.1. Desarrollo del trabajo por proyectos
  - 12.1.2. El papel de los participantes
  - 12.1.3. Evaluación del trabajo por proyectos
- 12.2. Proyectos de estimulación cognitiva y del lenguaje aplicados a educación infantil
  - 12.2.1. Áreas de estimulación cognitiva
  - 12.2.2. Programas de estimulación cognitiva
  - 12.2.3. Prerrequisitos del lenguaje
  - 12.2.4. Programas de estimulación del lenguaje
- 12.3. Entornos virtuales de aprendizaje en infantil y primaria
  - 12.3.1. Los entornos virtuales como herramienta diagnóstica y adaptativa
  - 12.3.2. Talleres de lengua
  - 12.3.3. Talleres de matemática
- 12.4. Educación artística en infantil y primaria
  - 12.4.1. Artes plásticas y visuales en la etapa infantil
  - 12.4.2. Artes plásticas y visuales en la etapa primaria
  - 12.4.3. Recursos y actividades en educación artística
- 12.5. Aprendizaje basado en proyectos en primaria y en secundaria
  - 12.5.1. Pasos para implementar el aprendizaje basado en proyectos
  - 12.5.2. Herramientas utilizadas
  - 12.5.3. Descripción de experiencias
- 12.6. Estrategias cognitivas y planificación en educación secundaria
  - 12.6.1. Estrategias metacognitivas en secundaria
  - 12.6.2. Estrategias de evaluación de aprendizajes en secundaria

- 12.7. *Flipped Classroom*
  - 12.7.1. Orígenes del *Flipped Classroom*
  - 12.7.2. Desarrollo de la metodología
  - 12.7.3. Experiencias y aplicaciones
- 12.8. Gamificación
  - 12.8.1. Orígenes de la gamificación
  - 12.8.2. Desarrollo de la metodología
  - 12.8.3. Experiencias y aplicaciones
- 12.9. Banco de recursos en las diferentes etapas para Altas Capacidades
  - 12.9.1. Recursos en educación infantil y primaria
  - 12.9.2. Recursos en educación secundaria

### Módulo 13. Altas Capacidades y salud

- 13.1. Consideraciones previas e ideas básicas
  - 13.1.1. Peculiaridades en el manejo de las Altas Capacidades
  - 13.1.2. Necesidades en atención primaria
  - 13.1.3. Objetivos de una guía práctica para Pediatría
- 13.2. Marco legal-sanitario para el desarrollo de las Altas Capacidades
  - 13.2.1. Leyes sanitarias
  - 13.2.2. Leyes educativas
- 13.3. La detección de las Altas Capacidades en el ámbito sanitario
  - 13.3.1. Indicadores para la detección
  - 13.3.2. Cuestionarios y herramientas de uso médico
- 13.4. Epidemiología de las Altas Capacidades
  - 13.4.1. Distribución estadística poblacional de la inteligencia
  - 13.4.2. Variedad clinal y situación geográfica
  - 13.4.3. Cultura e inteligencia
- 13.5. Criterios científicos y normas para la valoración
  - 13.5.1. Criterios psicométricos
  - 13.5.2. Genética y Endofenotipos
  - 13.5.3. Criterios evolutivos

- 13.6. Derivación a los centros de Diagnóstico Clínico Integrado (DCI)
  - 13.6.1. Quién debe intervenir
  - 13.6.2. Criterios de derivación
  - 13.6.3. El diagnóstico Clínico Integrado
- 13.7. Algoritmos e indicadores para la toma de decisiones
  - 13.7.1. Recogida de datos relevantes
  - 13.7.2. Cribado y correlaciones
  - 13.7.3. Indicadores y signos para el diagnóstico
- 13.8. Diagnóstico diferencial de las Altas Capacidades
  - 13.8.1. Diagnóstico proactivo
  - 13.8.2. Comorbilidades
- 13.9. Tratamiento integral: orientaciones desde el ámbito sanitario
  - 13.9.1. Orientaciones para la salud
  - 13.9.2. Orientaciones de familias
  - 13.9.3. Orientaciones escolares
- 13.10. Seguimiento y control
  - 13.10.1. Supervisión del cumplimiento de objetivos
  - 13.10.2. Revisiones y garantías



*Una titulación que te aporta una especialización que te abrirá posibilidades profesionales en el campo de la enseñanza”*

06

# Metodología

Este programa de capacitación ofrece una forma diferente de aprender. Nuestra metodología se desarrolla a través de un modo de aprendizaje de forma cíclica: ***el Relearning***.

Este sistema de enseñanza es utilizado, por ejemplo, en las facultades de medicina más prestigiosas del mundo y se ha considerado uno de los más eficaces por publicaciones de gran relevancia como el ***New England Journal of Medicine***.





“

*Descubre el Relearning, un sistema que abandona el aprendizaje lineal convencional para llevarte a través de sistemas cíclicos de enseñanza: una forma de aprender que ha demostrado su enorme eficacia, especialmente en las materias que requieren memorización”*



## En TECH Education School empleamos el Método del Caso

Ante una determinada situación concreta, ¿qué debería hacer un profesional? A lo largo del programa, los estudiantes se enfrentarán a múltiples casos simulados, basados en situaciones reales en los que deberá investigar, establecer hipótesis y, finalmente, resolver la situación. Existe abundante evidencia científica sobre la eficacia del método.

*Con TECH el educador, docente o maestro experimenta una forma de aprender que está moviendo los cimientos de las universidades tradicionales de todo el mundo.*



*Se trata de una técnica que desarrolla el espíritu crítico y prepara al educador para la toma de decisiones, la defensa de argumentos y el contraste de opiniones.*

“

*¿Sabías que este método fue desarrollado en 1912, en Harvard, para los estudiantes de Derecho? El método del caso consistía en presentarles situaciones complejas reales para que tomaran decisiones y justificasen cómo resolverlas. En 1924 se estableció como método estándar de enseñanza en Harvard”*

#### La eficacia del método se justifica con cuatro logros fundamentales:

1. Los educadores que siguen este método no solo consiguen la asimilación de conceptos, sino un desarrollo de su capacidad mental, mediante ejercicios de evaluación de situaciones reales y aplicación de conocimientos.
2. El aprendizaje se concreta de una manera sólida en capacidades prácticas que permiten al educador una mejor integración del conocimiento a la práctica diaria.
3. Se consigue una asimilación más sencilla y eficiente de las ideas y conceptos, gracias al planteamiento de situaciones que han surgido de la docencia real.
4. La sensación de eficiencia del esfuerzo invertido se convierte en un estímulo muy importante para el alumnado, que se traduce en un interés mayor en los aprendizajes y un incremento del tiempo dedicado a trabajar en el curso.



## Relearning Methodology

TECH aúna de forma eficaz la metodología del Estudio de Caso con un sistema de aprendizaje 100% online basado en la reiteración, que combina 8 elementos didácticos diferentes en cada lección.

Potenciamos el Estudio de Caso con el mejor método de enseñanza 100% online: el Relearning.

*El educador aprenderá mediante casos reales y resolución de situaciones complejas en entornos simulados de aprendizaje. Estos simulacros están desarrollados a partir de software de última generación que permiten facilitar el aprendizaje inmersivo.*





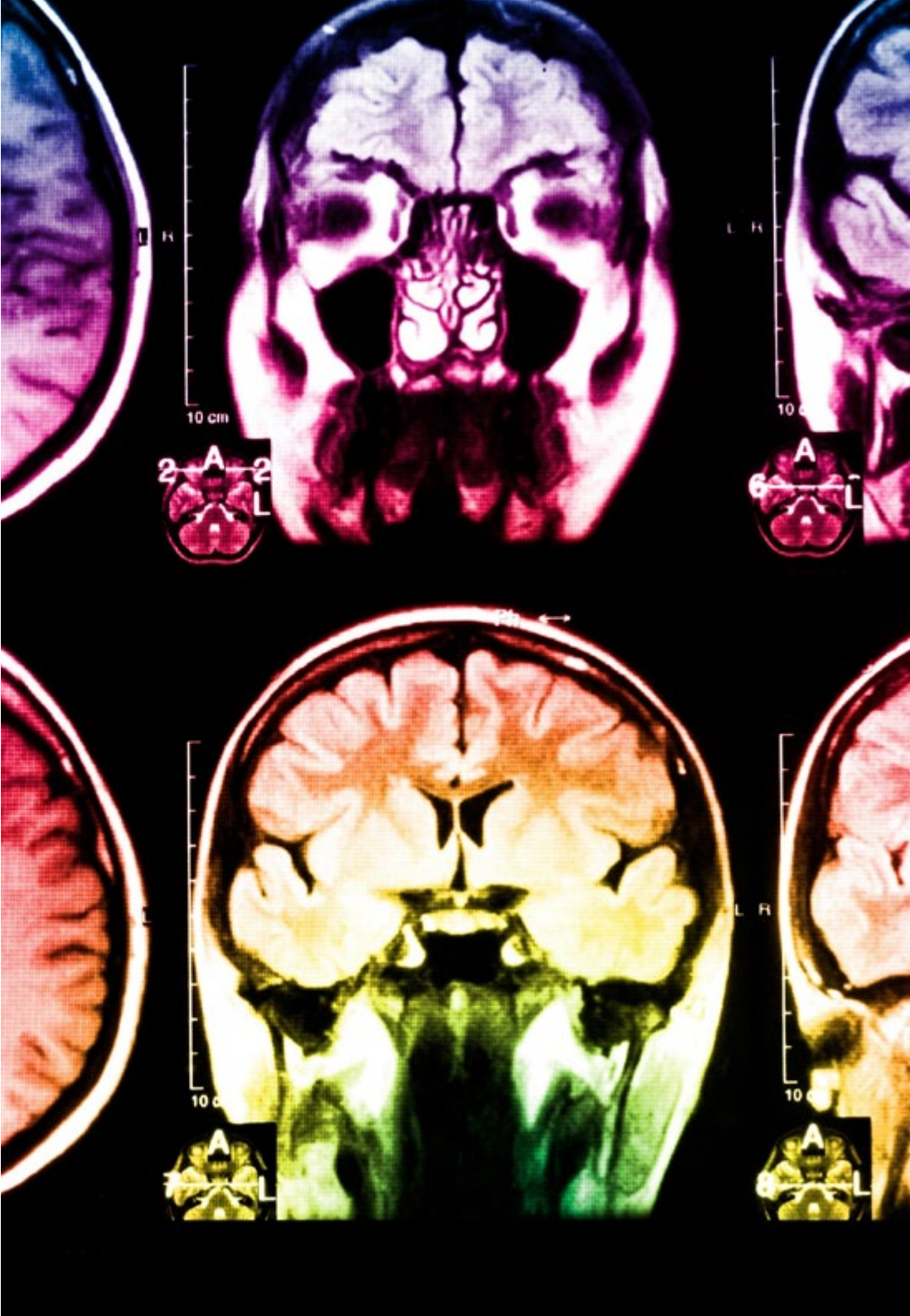
Situado a la vanguardia pedagógica mundial, el método Relearning ha conseguido mejorar los niveles de satisfacción global de los profesionales que finalizan sus estudios, con respecto a los indicadores de calidad de la mejor universidad online en habla hispana (Universidad de Columbia).

Con esta metodología se han capacitado más de 85.000 educadores con un éxito sin precedentes en todas las especialidades. Nuestra metodología pedagógica está desarrollada en un entorno de máxima exigencia, con un alumnado universitario de un perfil socioeconómico medio-alto y una media de edad de 43,5 años.

*El Relearning te permitirá aprender con menos esfuerzo y más rendimiento, implicándote más en tu especialización, desarrollando el espíritu crítico, la defensa de argumentos y el contraste de opiniones: una ecuación directa al éxito.*

En nuestro programa, el aprendizaje no es un proceso lineal, sino que sucede en espiral (aprender, desaprender, olvidar y reaprender). Por eso, combinan cada uno de estos elementos de forma concéntrica.

La puntuación global que obtiene nuestro sistema de aprendizaje es de 8.01, con arreglo a los más altos estándares internacionales.



Este programa ofrece los mejores materiales educativos, preparados a conciencia para los profesionales:



#### Material de estudio

Todos los contenidos didácticos son creados por los educadores especialistas que van a impartir el programa universitario, específicamente para él, de manera que el desarrollo didáctico sea realmente específico y concreto.

Estos contenidos son aplicados después al formato audiovisual, para crear el método de trabajo online de TECH. Todo ello, con las técnicas más novedosas que ofrecen piezas de gran calidad en todos y cada uno los materiales que se ponen a disposición del alumno.



#### Técnicas y procedimientos educativos en video

TECH acerca al alumno las técnicas más novedosas, con los últimos avances educativos, al primer plano de la actualidad en Educación. Todo esto, en primera persona, con el máximo rigor, explicado y detallado para su asimilación y comprensión. Y lo mejor, puedes verlos las veces que quieras.



#### Resúmenes interactivos

El equipo de TECH presenta los contenidos de manera atractiva y dinámica en píldoras multimedia que incluyen audios, vídeos, imágenes, esquemas y mapas conceptuales con el fin de afianzar el conocimiento.

Este exclusivo sistema educativo para la presentación de contenidos multimedia fue premiado por Microsoft como "Caso de éxito en Europa".



#### Lecturas complementarias

Artículos recientes, documentos de consenso y guías internacionales, entre otros. En la biblioteca virtual de TECH el estudiante tendrá acceso a todo lo que necesita para completar su capacitación.







**Análisis de casos elaborados y guiados por expertos**

El aprendizaje eficaz tiene, necesariamente, que ser contextual. Por eso, TECH presenta los desarrollos de casos reales en los que el experto guiará al alumno a través del desarrollo de la atención y la resolución de las diferentes situaciones: una manera clara y directa de conseguir el grado de comprensión más elevado.



**Testing & Retesting**

Se evalúan y reevalúan periódicamente los conocimientos del alumno a lo largo del programa, mediante actividades y ejercicios evaluativos y autoevaluativos para que, de esta manera, el estudiante compruebe cómo va consiguiendo sus metas.



**Clases magistrales**

Existe evidencia científica sobre la utilidad de la observación de terceros expertos. El denominado Learning from an Expert afianza el conocimiento y el recuerdo, y genera seguridad en las futuras decisiones difíciles.



**Guías rápidas de actuación**

TECH ofrece los contenidos más relevantes del curso en forma de fichas o guías rápidas de actuación. Una manera sintética, práctica y eficaz de ayudar al estudiante a progresar en su aprendizaje.



07

# Titulación

El Máster Título Propio en Altas Capacidades y Educación Inclusiva garantiza, además de la capacitación más rigurosa y actualizada, el acceso a un título de Máster Propio expedido por TECH Universidad Tecnológica.



“

*Supera con éxito este programa y recibe tu titulación universitaria sin desplazamientos ni farragosos trámites”*

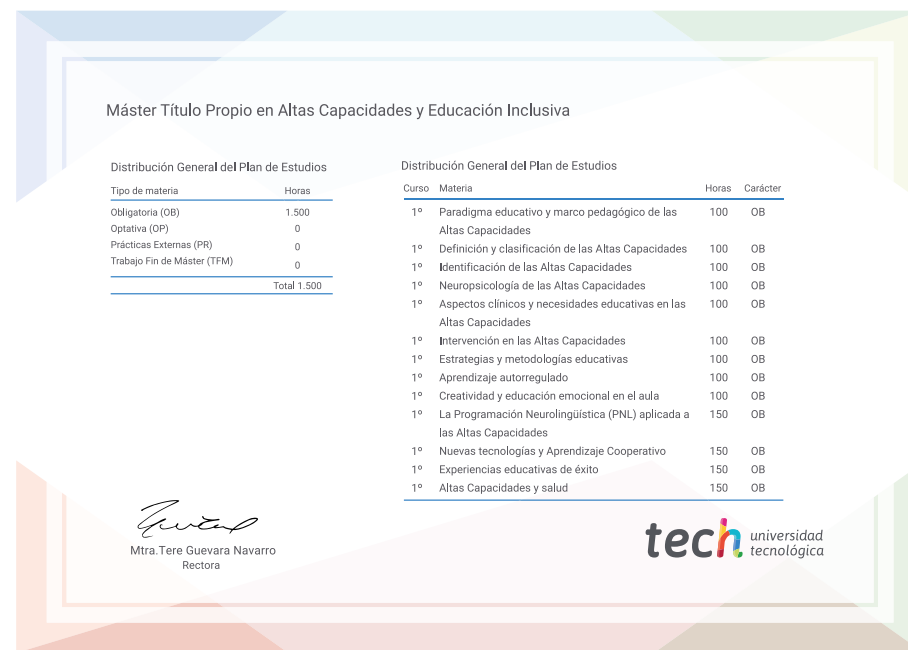
Este **Máster Título Propio en Altas Capacidades y Educación Inclusiva** contiene el programa más completo y actualizado del mercado.

Tras la superación de la evaluación, el alumno recibirá por correo postal\* con acuse de recibo su correspondiente título de **Máster Propio** emitido por **TECH Universidad Tecnológica**.

El título expedido por **TECH Universidad Tecnológica** expresará la calificación que haya obtenido en el Máster Título Propio, y reunirá los requisitos comúnmente exigidos por las bolsas de trabajo, oposiciones y comités evaluadores de carreras profesionales.

Título: **Máster Título Propio en Altas Capacidades y Educación Inclusiva**

N.º Horas Oficiales: **1.500 h.**



\*Apostilla de La Haya. En caso de que el alumno solicite que su título en papel recabe la Apostilla de La Haya, TECH EDUCATION realizará las gestiones oportunas para su obtención, con un coste adicional.



salud futuro  
confianza personas  
educación información tutores  
garantía acreditación enseñanza  
instituciones tecnología aprendizaje  
comunidad compromiso  
atención personalizada innovación  
conocimiento presente calidad  
desarrollo web formación  
aula virtual idiomas

**tech** universidad  
tecnológica

**Máster Título Propio**  
**Altas Capacidades**  
**y Educación Inclusiva**

- » Modalidad: online
- » Duración: 12 meses
- » Titulación: TECH Universidad Tecnológica
- » Horario: a tu ritmo
- » Exámenes: online

# Máster Título Propio

## Altas Capacidades y Educación Inclusiva