

ماجستير خاص
طب الفم





الجامعة
التكنولوجية **tech**

ماجستير خاص

طب الفم

طريقة التدريس: عبر الإنترنت

المدة: 12 شهراً

المؤهل العلمي: TECH الجامعة التكنولوجية

عدد الساعات الدراسية: 1.500 ساعة

رابط الدخول للموقع: www.techitute.com/ae/dentistry/professional-master-degree/master-oral-medicine

01

المقدمة

صفحة. 4

02

الأهداف

صفحة. 8

03

الكفاءات

صفحة. 14

04

هيكل إدارة الدورة التدريبية

صفحة. 18

05

هيكل ومحتوى الدورة التدريبية

صفحة. 24

06

المنهجية

صفحة. 42

07

المؤهل العلمي

صفحة. 50

01 المقدمة

يسمح طب الفم بالحصول على تشخيص وعلاج لأمراض تجويف الفم والأنسجة المجاورة ، وبالتالي توسيع التطبيق العملي لطبيب الأسنان وضمان مراجعة التشريح الفموي الكامل للمريض. بفضل هذا البرنامج الأكاديمي لـ TECH، ستتمكن من توسيع معرفتك، ودمجها مع حياتك العملية من خلال منهجية تنكيّف مع الطالب عبر الإنترنت بنسبة 100 % ويمكن الوصول إليها من خلال أي جهاز متصل بالإنترنت ، وهي ميزة مبتكرة مقارنة بديناميات التدريس الأخرى.

ساعد مرضاك على تحسين صحة الفم بفضل هذا البرنامج الكامل للغاية الذي
صممه TECH "



يعتمد اهتمام برنامج الماجستير الخاص في طب الفم على معرفة الطالب بعمق تشخيص وتمييز تنوع أو أنواع الآفات، الحميدة والخبيثة على حد سواء في تجويف الفم والأنسجة المجاورة، بما في ذلك تقنيات التشخيص والجراحة ، العلاج الصحيح، التطبيق المهني والمنفعة الوقائية.

إنه فرع مفيد للغاية، لأنه مكمل لبقية التخصصات، باعتباره ركيزة أساسية قبل إجراء أي علاج، محققاً تجنب الإهمال بسبب الجهل وتمكين الكشف عن الأمراض وإعادة تأهيلها، وإنقاذ حياة المريض.

يتميز هذا البرنامج الأكاديمي بمنهجته الديناميكية التي تتخلل الحالات السريرية بحيث يمكن للطالب تحديد وربط المنهج الموضح بالصورة المقابلة له ، بالإضافة إلى استبيانات لتقييم معرفتك واختبارها ، مما يجعلك أقرب ما يمكن إلى تلك المواقف التي ستظهر يومياً في الاستشارة ، حتى تتمكن من التركيز عليها وإدارتها بطريقة منسقة وفعالة ومخطط لها وكل هذا بواسطة متخصصين نشطين سيساعدونك أثناء عملية التعلم لتحقيق تدريب كامل في جميع الجوانب.

يقوم على تعزيز التعلم الدائم ذو الجودة من خلال المعلومات العلمية التخطيطية، مع التأكيد دائماً على الجوانب الرئيسية لكل مرض لتتمكن من تطبيقه في الممارسة اليومية فوراً بعد كل موضوع.

سيقوم طبيب الأسنان بتعزيز سلامته الشخصية واتخاذ القرار عند الممارسة، مع التركيز بشكل خاص على الجانب التشخيصي والوقائي مع التمييز ، حسب الخصائص المحددة ، بين أنواع الإصابات المختلفة بحيث يكون تعلمها سهلاً وفعالاً.

كونه درجة ماجستير خاص ، فإن الطالب غير مشروط بجدول زمنية ثابتة أو الحاجة إلى الانتقال إلى مكان مادي، ولكن يمكنه الوصول إلى المحتويات في أي وقت من اليوم ، وتحقيق التوازن بين عمله أو حياته الشخصية وحياته الأكاديمية.

هذا الماجستير الخاص في طب الفم يحتوي على البرنامج العلمي الأكثر اكتمالاً و حداثةً في السوق. ومن أبرز الميزات:

- ♦ تطوير أكثر من 75 حالة سريرية قدمها خبراء في طب الفم
- ♦ تجمع المحتويات الرسومية والتخطيطية والعملية بشكل بارز التي يتم تصورها بها ، المعلومات الأساسية للممارسة المهنية
- ♦ التدريبات حيث يتم إجراء عملية التقييم الذاتي لتحسين التعلم
- ♦ نظام التعلم التفاعلي القائم على الخوارزميات لاتخاذ القرار للمرضى الذين يعانون من مشاكل في الفم
- ♦ الدروس النظرية ، أسئلة للخبراء ، منتديات مناقشة حول موضوعات مثيرة للجدل وأعمال التفكير الفردي
- ♦ توفر الوصول إلى المحتوى من أي جهاز ثابت أو محمول متصل إلى الإنترنت



فقط من خلال التدريب المناسب ، ستعرف أفضل طريقة لتقديم المشورة لمرضاك في حالات طب الفم”

يسمح لك برنامج الماجستير شهادة خاصة بالتدرب في بيئات محاكاة ،
والتي توفر تعليماً غامراً مبرمجاً للتدريب في مواقف حقيقية.

ستسمح لك درجة الماجستير شهادة خاصة عبر الإنترنت بنسبة 100%
بدمج دراستك مع عملك المهني مع زيادة معرفتك في هذا المجال.

هذا الماجستير الخاص هو أفضل استثمار يمكنك القيام به في اختيار برنامج
تحديثي لسببين: بالإضافة إلى تحديث معرفتك في طب الفم، ستحصل على
شهادة من *TECH* الجامعة التكنولوجية "



تضم في هيئة التدريس متخصصين ينتمون إلى مجال طب الفم، والذين يصبون خبراتهم العملية في هذا التدريب ، بالإضافة إلى متخصصين معترف بهم من
مجتمعات رائدة وجامعات مرموقة.

محتوى الوسائط المتعددة خاصتها، الذي تم تطويره بأحدث التقنيات التعليمية ، سيسمح لمهني التجميل بالتعلم حسب السياق ، بما معناه ، بيئة محاكاة
سيوفر تدريباً غامراً مبرمجاً للتدريب في مواقف حقيقية.

يستند تصميم هذا البرنامج على التعلم القائم على المشكلات ، والذي يجب على المهني من خلاله محاولة حل الحالات المختلفة للممارسة العملية التي
تُطرح على مدار هذا البرنامج. للقيام بذلك ، المهني سوف يحصل على مساعدة من نظام فيديو تفاعلي جديد تم إنشاؤه بواسطة خبراء مشهورين في طب
الفم، مع خبرة واسعة.





02

الأهداف

يهدف برنامج طب الفم إلى تسهيل تصرفات طبيب الأسنان مع المرضى الذين يعانون من مشاكل صحية في الفم ، مما يولد شعوراً بالأمان يسمح لهم بأن يكونوا أكثر فعالية في ممارستهم اليومية.

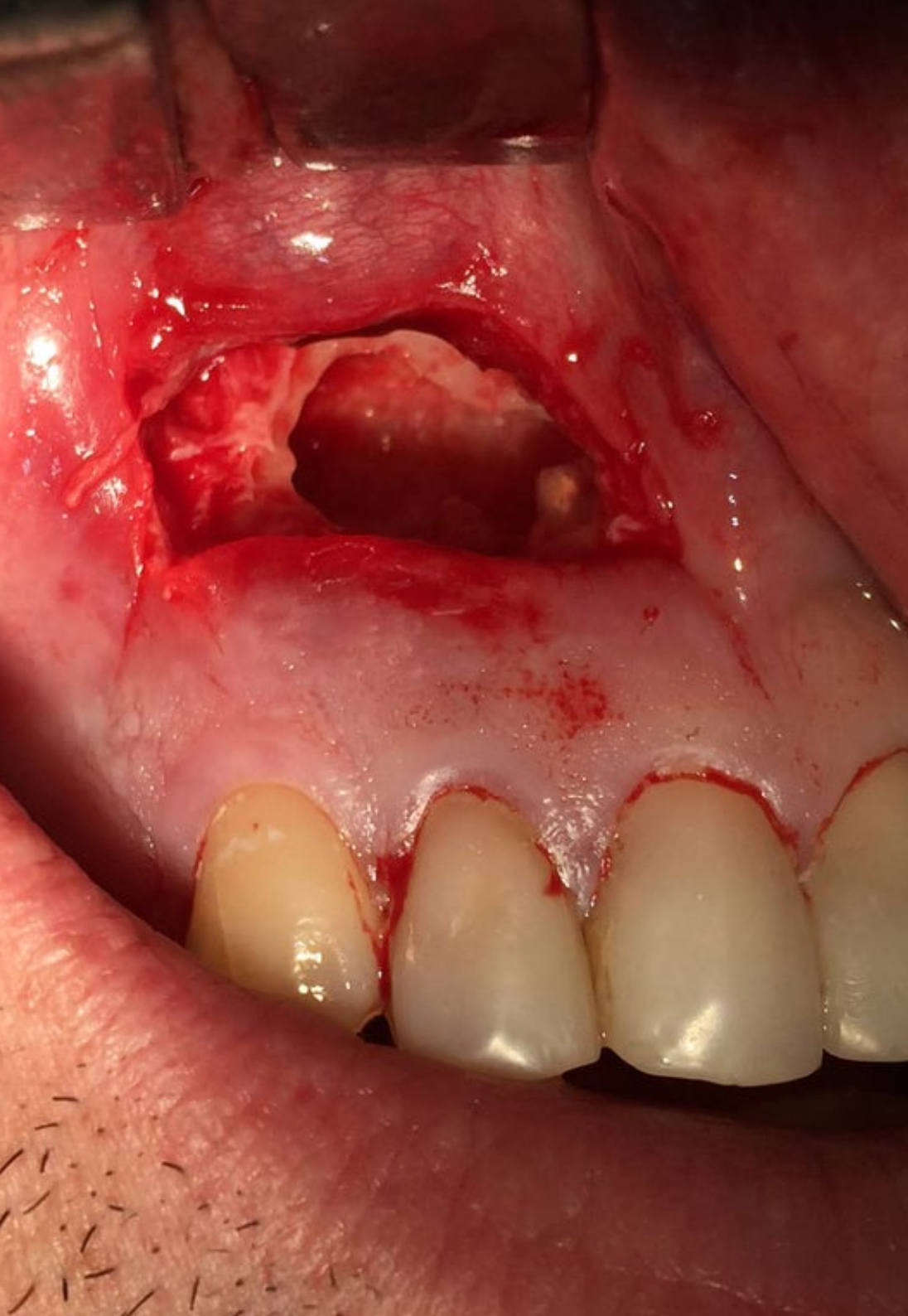
سيولد برنامج التحديث هذا إحساساً بالأمان في أداء ممارساتك اليومية، مما سيساعدك على النمو على المستوى الشخصي والمهني”



الأهداف العامة



- ♦ الحصول على تحديث نظري واسع في إطار شامل يشمل الإصابات والتشخيص والوقاية والعلاج وإعادة التأهيل
- ♦ تعزيز حل المشكلات والتفكير النقدي لدى الطالب من خلال الحالات العملية التي تنطبق على الحياة العملية ، وتعزيز سلامة المهني عند التعبير عن نفسه واستقلاليته كعامل صحي
- ♦ دعم التعاطف والعلاج متعدد التخصصات ، مع الأخذ في الاعتبار أنه كمحترف ، يجب أن يكون لديك رؤية شاملة للحالة الصحية للمريض لتجنب التداعيات المحتملة الثانوية للمعلومات المضللة
- ♦ تعزيز المعرفة القائمة على الأدلة وتعلم رؤية ما هو أبعد من علم أمراض الأسنان ، وتوسيع بروتوكول الإجراءات التشخيصية ، والقدرة على اكتشاف الأمراض الخطيرة مثل سرطان الفم في وقت مبكر
- ♦ دمج الممارسة الفنية والنظرية في العلاج اليومي مع معرفة كيفية التعامل مع الحالات المعقدة المتعلقة بالأمراض الجهازية أو الأمراض المجاورة للمريض ، من خلال الجلسات والحالات السريرية بوساطة وسائل الإعلام السمعية والبصرية عالية الجودة
- ♦ الحصول على المعرفة الطبية المتقدمة التي تتيح لك التميز في المجال الصحي من خلال تفسير البيانات والاختبارات بشكل صحي ، وذلك بفضل فهم وتطبيق المعرفة التي تشمل صحة المريض الشاملة
- ♦ تحسين مهارات الخطابة والاتصال بحيث يكون متلقي الرسالة، بغض النظر عما إذا كان يعرف الموضوع أم لا، قادراً على فهم شرح المحترف بشكل كامل ، بالإضافة إلى إعطاء الأولوية للأخلاق والشعور الأخلاقي عند التعامل مع المشكلة





الأهداف المحددة

صفحة 1. طب الفم وطرق التشخيص

- التعرف بعمق على أصول ، تطبيقات وخصائص طب الفم ، فضلاً عن الشخصيات ذات الصلة في تطوره
- إنشاء علاقة مثلى بين العلم وطب الفم ، وتطبيق هذه المعرفة في الممارسة اليومية
- التعمق في الاستخدامات الحالية لطب الفم في طب الأسنان ، بالإضافة إلى أحدث التطورات والتقنيات
- تعزيز التحديث والبحوث الصحية عند تطوير تقنيات ووسائل جديدة للوقاية من الأمراض وعلاجها
- القدرة على إنشاء تاريخ سريري كامل ومفصل يمر بجميع مراحلها للأغراض الصحية والقانونية
- معرفة متعمقة بالآثار القانونية ، الأخلاقية والبيولوجية لطبيب الأسنان ، وكذلك واجبات المريض تجاهه
- ربط الصحة في إطار تنظيمي وإداري يسمح للمهني بالعمل بشكل أفضل في عيادته اليومية
- تطبيق جميع الاختبارات التكميلية المرتبطة بالتشخيص ، وكذلك الاختبارات والتقنيات وطرق التحقق من صحة الاختبارات المذكورة
- امتلاك المعرفة اللازمة للبحث الصحيح أو تحقيق مقالات البحث العلمي

صفحة 2. علم التشريح المرضي التطبيقي والإصابات الأولية

- تخصص في علم الأمراض وفروعه من أجل تطبيق المعرفة المذكورة على المستوى السريري ضمن إطار نظري مبرر علمياً
- إجراء مراجعة تشريحية شاملة على المستوى الكلي والمجهري
- تعرف بعمق على التطبيقات المختلفة للتشريح المرضي
- تقييم الأساليب المختلفة لدراسة العينة والتقنيات المختلفة
- إدارة ومعرفة تقنيات الخزعة ، وكذلك المؤشرات وموانع الاستعمال وتقنيات التلوين المختلفة
- الحصول على تحديث تقني ونظري ومهني يسمح لك بإحداث فرق على مستوى العمل
- القدرة على عمل تصنيف تخطيطي لأنواع مختلفة من الإصابات الأولية واختلافاتهم

صفحة 3. أمراض الفم الالتهابية والمعدية

- التعرف على الالتهابات البكتيرية والفيروسية والفطرية والتمايز بينها وعلاجها وتطورها ومسبباتها
- تشخيص الأمراض الحويصلية الفقاعية المختلفة والقدرة على تفتيتها حسب مسبباتها وموقع البثرة
- معرفة متعمقة بالعواقب والتشخيص والتنبؤ للأمراض الجهازية المختلفة ، بالإضافة إلى إدارتها السريرية والمظاهر الفموية
- فكر في العلاقة بين المتلازمات المختلفة والأمراض المرتبطة بالغشاء المخاطي للفم
- تحديد وتمييز الأمراض المختلفة حسب موقعها
- القدرة على التعامل مع المصطلحات والأدوية اللازمة لتطوير خطة علاج مناسبة لأي من هذه المظاهر المرضية
- إدارة الوقاية ، إعادة التأهيل ، خطة العلاج ومتابعة المريض

صفحة 4. المرضى الخاصون: العلاقة بين الأمراض الجهازية

وأعراض الفم

- التعمق في أنواع مختلفة من الأمراض الجهازية من خلال التصنيف المطبق على مهارات طب الأسنان
- التعرف بعمق على التعديلات النظامية المختلفة لتحديث المعرفة عنها من أجل اكتشافها في العيادة
- تخصص في أنواع مختلفة من الأمراض الطبية التي قد تنشأ في الممارسة اليومية لتجنب العواقب أو المضاعفات عند الممارسة
- التعرف على كيفية إدارة الصدمة التأقية والوقاية منها والتصرف أمامها ، بالإضافة إلى خصائصها الرئيسية
- التعرف بعمق على الإصابات الثانوية، وكذلك العلاج الذي يجب على المريض المعالج بأدوية متعدد تناوله وتفاعلاته الدوائية مع الوسائل المختارة عند علاجه (التخدير ، النزيف ، إلخ).
- القدرة على اتباع بروتوكول عمل راسخ للتعامل مع الحالات المعقدة
- الحصول على أن يقوم المهني بتحسين مهارات الاتصال وسجلات الذاكرة عند جمع المعلومات الحيوية من أجل التطبيق العملي الجيد
- تعلم التقنيات اللطيفة وتحسين نوعية الحياة للمرضى الذين يخضعون لعلاج السرطان

صفحة 5. أمراض الغدد اللعابية والمفصل الفكي الصدغي

- ♦ الحصول على المعرفة حول الوظائف اللعابية ، وكذلك المفصل الصدغي الفكي وظروفه العضوية المحتملة ، وكذلك المتلازمات المرتبطة به
- ♦ إجراء تقوية تشريحية على الغدد اللعابية والمفصل الفكي الصدغي ، مع التركيز على أهمية طريقة الاستكشاف الجيدة
- ♦ التمييز بين مختلف التشوهات الغدية وتشوهات المفصل الفكي الصدغي ، وكذلك الأمراض المعدية والأورام والانسداد ، معتمدين على الاختبارات ذات الصلة بالنسبة لهم
- ♦ الحصول على تصنيف محدد لمختلف الاختبارات الإشعاعية المحددة لهذه المناطق ، بالإضافة إلى مؤشرات وموانع الاستعمال والآثار الضارة
- ♦ التعرف على الاختبارات التكميلية الأخرى التي يمكن استخدامها عند إجراء تشخيص صارم وكامل

صفحة 6. آفات العظام وخراجات الفك العلوي

- ♦ تعرف بعمق على تصنيف وخصائص الإصابات المختلفة
- ♦ فهم مسببات وتطور آفات العظام ، وكذلك أهمية تشخيصها
- ♦ معرفة كيفية التعرف على الأنواع المختلفة من الخراجات الظهارية ، سواء كانت سنية أو غير سنية ، وانتشارها الحالي
- ♦ التعرف بعمق على الأمراض الأساسية الأخرى مثل تلك المشتقة من العلاج الكيميائي أو العلاج الإشعاعي (تنخر العظم)
- ♦ التحقق من أهمية البايوسفونيت والأدوية الأخرى المتعلقة بجوانب العظام وتفاعلها مع أدائها السريري (تنخر العظم)
- ♦ الخوض في الوقاية والعلاج والمتابعة اللازمة للتعامل مع هذه الإصابات
- ♦ التحقق دائماً من العلاج الأساسي للمريض ، وكذلك حقه في الحصول على المعلومات والأداء الصحيح للاستشارات الطبية البينية

صفحة 7. أورام الحميدة

- ♦ تخصص في تصنيف الأورام الحميدة مع تمييز واضح بين الأورام الحميدة والخبيثة
- ♦ الخوض في العوامل المؤهبة المختلفة لهذا المرض
- ♦ اكتساب القدرة على العمل ، التفكير والأخلاق عند علاج الآفات الحميدة
- ♦ تحديد الأساليب الأكثر فعالية وملاءمة بناءً على التعلم العلمي من خلال مقالات المراجعة والخبرة السريرية
- ♦ التعرف بعمق على المتغيرات المختلفة التي يمكن أن توجد داخل الأورام الحميدة
- ♦ تقوية وتعزيز أنشطة التفكير المنطقي والتحدث ، بالإضافة إلى التواصل مع المهنيين الآخرين ، لأن هؤلاء المرضى قد يحتاجون إلى علاج متعدد التخصصات
- ♦ التمييز بين الديناميكيات الدوائية والعلاجية في هذه الحالات

صفحة 8. آفات بيضاء وما قبل الخبيثة

- ♦ شرح وتصنيف مختلف الآفات السابقة للسرطان ، وكذلك أهمية العوامل المؤهبة والمسببات
- ♦ تعرف بعمق على المفاهيم والأنواع المختلفة للآفات السابقة للسرطان
- ♦ الوصف بشكل صحيح لعلم أمراض الإصابة
- ♦ إدراك التغيرات ومتابعة الإصابة للوقاية من الصدمة أو الورم الخبيث قدر الإمكان
- ♦ تخصص في مفهوم خلل التنسج والدرجات والبروتوكول لمتابعة
- ♦ تعزيز بيئة مريحة تجاه المريض ، وتحقيق تواصل لا يسبب الذعر ، بل يجعل المريض على دراية بأمراضه
- ♦ ربط طب الأسنان بالطب لتحقيق مجال عمل متعدد التخصصات من أجل تحسين صحة المريض
- ♦ التحقق من الإجراءات السريرية التي يمكن القيام بها لمنع الورم الخبيث المحتمل

صفحة 9. سرطان الفم والأورام الخبيثة

- ♦ التعرف على علم التشريح المرضي ومعرفة بروتوكول التشخيص لسرطان الفم ، بالإضافة إلى مسبباته ، والمبادئ التوجيهية للوقاية والمراقبة وإعادة تأهيل الفم
- ♦ معرفة كيفية التمييز بوضوح بين أنواع الأورام المختلفة ومتابعة محددة لتلك التي لا تتبع البروتوكول العادي
- ♦ تخصص في الاضطرابات المتعلقة بالجهاز الليمفاوي وعواقبه المحتملة
- ♦ التعرف على التقنيات الجراحية المختلفة وأساسياتها عند تطبيقها في الآفات الخبيثة
- ♦ الفكر في تحديث البحث فيما يتعلق بعلم الأمراض الخبيثة
- ♦ تعرف على كيفية تفسير الآثار الثانوية والجانبية لسرطان فيما يتعلق بعلاجات الأسنان للممارسة بمسؤولية ووفقاً للمعايير
- ♦ تقديم متابعة محدثة للمريض ، وكذلك التعبير عن العمل التعاطفي والإنساني ، وتطوير مهارات الاتصال لدى المحترف والحساسية التعبيرية
- ♦ تخصص في سلامة المصاب قبل اتخاذ أي قرار صحي
- ♦ التعرف بعمق على العمل الصحيح والمفيد للمختص فيما يتعلق بالمريض

صفحة 10. اعتلال الأعصاب

- ♦ تعرف على كيفية تقييم ألم المريض بشكل صحيح
- ♦ وصف أنواع الألم المختلفة ومظاهرها السريرية
- ♦ الخوض في مختلف أنواع الألم العصبي ، فضلا عن مظاهرها الأولية المحتملة وعقاييلها
- ♦ إجراء التشخيص التفريقي بين الشلل ، وكذلك معرفة العلاج والعواقب المحتملة التي قد تحدث
- ♦ إنشاء مؤشر مرضي اعتماداً على النقاط التشريحية المصابة
- ♦ تخصص في أمراض الأعصاب الأخرى بالإضافة إلى الاعتلالات الأكثر شيوعاً
- ♦ تقديم إدارة علاجية صحيحة وعلاج مطمئن للمريض
- ♦ تحديد أي تلك الأمراض العصبية المرتبطة بالتغيرات الجهازية وخصائصها
- ♦ الخوض في العلاج والمراقبة والإدارة السريرية
- ♦ التعمق في التقنيات والإجراءات المتاحة للتعامل مع الاعتلالات العصبية

تحسين رعاية مرضاك من خلال برنامج طب الفم ”



03 الكفاءات

بعد اجتياز تقييمات درجة الماجستير الخاص في طب الفم ، يكتسب المتخصص المهارات المهنية اللازمة لممارسة الجودة ويتم تحديثه بناءً على أحدث الأدلة العلمية.

مع هذا البرنامج ، ستتمكن من إتقان إدارة طب الفم وتقديم رعاية أفضل
لمرضاك



الكفاءات العامة

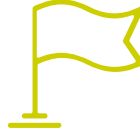


- ♦ تحقيق تشخيص معين من خلال أجندة تستند إلى البروتوكولات والتنظيم الضروري للمعايير الصحية الجيدة
- ♦ تعرف على التقنيات التشخيصية والجراحية المختلفة التي تنطبق على أمراض الفم
- ♦ إجراء التشخيص التفريقي ، والقدرة على اختيار الاختبارات التشخيصية بحزم ، وبالتالي تسهيل عملية التحقق من مسببات وطبيعة الإصابة

درب نفسك على النجاح المهني مع درجة الماجستير هذه
ذات المستوى الأكاديمي العالي



الكفاءات المحددة



- ◆ تعرف على أمراض الغشاء المخاطي للفم والأنسجة المجاورة ، وكذلك ارتباط الصور السريرية المختلفة بتجويف الفم
- ◆ تطوير التفكير الصحي القائم على التعلم الموجه إلى الممارسة اليومية من خلال تعليمي كامل
- ◆ قم بتوسيع مجال عملك وخبرتك إلى المناطق المجاورة لتجويف الفم
- ◆ تحليل بروتوكول العمل لأمراض الفم ، وكذلك إشارة وموانع العلاجات المختلفة
- ◆ فهم وظائف اللعاب ونظام الهياكل التي يتكون منها المفصل الفكي الصدغي
- ◆ تعزيز مهارات الإدراك ، والحدة في سوابق الذاكرة ، والبراعة البصرية والعملية ، وكذلك الحكمة والاحتياطات عند وصف العلاج ، والتي قد تتداخل مع أمراض العظام المذكورة
- ◆ وصف وتحديد مكان وتشخيص أورام الفم بشكل صحيح
- ◆ منع الورم الخبيث للآفة من خلال توعية المريض
- ◆ تعرف بعمق على الأورام الخبيثة التي تصيب تجويف الفم
- ◆ التعرف على المتغيرات المختلفة للألم والتمييز بينها ، والقدرة على تصنيفها وفقاً للأمراض والأنواع



هيكل إدارة الدورة التدريبية

يتمتع فريق التدريس ، الخبير في طب الفم، بمكانة واسعة في المهنة وهم محترفون يتمتعون بسنوات من الخبرة في التدريس وقد اجتمعوا لمساعدة الطلاب على تعزيز مهنتهم. للقيام بذلك ، قاموا بتطوير برنامج الماجستير الخاص هذا مع التحديثات الأخيرة حول هذا الموضوع والتي ستتيح لك التدريب وزيادة مهاراتك في هذا القطاع.



تعلم من أفضل المحترفين وكن نفسك محترفاً ناجحاً



دكتورة. Sánchez Sánchez, Almudena

- ♦ شريك مؤسس ، المدير الطبي ، عيادة سمايل ، طب الأسنان المتقدم ، منذ 2014
- ♦ الممارسة السريرية اليومية لجراحة الفم وزراعة الأسنان وطب الفم واللثة وزراعة الأطراف الاصطناعية منذ عام 2006
- ♦ بكالوريوس في طب الأسنان من الجامعة الأوروبية مدريد. الجامعة الأوروبية مدريد (2001-2006)
- ♦ ماجستير في جراحة الفم وزراعة الأسنان (مستشفى مدريد الجامعي) (2010-2013)
- ♦ ماجستير في طب الفم (جامعة كومبلتينسي في مدريد) (2006-2007)
- ♦ عضو الجمعية الإسبانية لطب الفم ، 2007 حتى الآن
- ♦ عضو الجمعية الإسبانية لليزر الفموي ، 2019



هيئة التدريس

دكتورة. Casañas Gil, Elizabeth

- ♦ أستاذ طب الفم جامعة كومبلوتنسي مدريد
- ♦ اختصاصي طب الاسنان في التركيبات السنية
- ♦ طبيب أسنان متخصص في علاج اللثة وزراعة الأسنان في عيادة أورثودنت لطب الأسنان
- ♦ طبيب أسنان عام في عيادة روئال للأسنان
- ♦ دكتوراه في علوم الأسنان (جامعة كومبلوتنسي مدريد)
- ♦ الشهادة الخاصة لطب الأسنان الترميمي على أساس التقنيات الجديدة (جامعة كومبلوتنسي مدريد)
- ♦ درجة الماجستير الرسمية في علوم الأسنان (جامعة كومبلوتنسي مدريد)

دكتورة. Concha Jerónimo, Ada

- ♦ جراح الفم وزراعة الاسنان والتعويضات السنية والتجميل في عيادة خاصة ، اسنان توروكس ، ملقة ، منذ 2019
- ♦ طور أطروحة دكتوراه إكلينيكية ، بحث في زراعة الأسنان ، رئيس جراحة الفم ، دكتور بابلو جاليندو ، منذ عام 2017
- ♦ ماجستير في طب الأسنان التجميلي متعدد التخصصات ، جامعة غرناطة ، 2017-2019
- ♦ ماجستير في علوم الأسنان ، جامعة غرناطة ، 2017-2018
- ♦ ماجستير في جراحة الفم وزراعة الأسنان ، مستشفى جامعة مدريد ، 2010-2013
- ♦ بكالوريوس في طب الأسنان ، الجامعة الأوروبية مدريد ، 2005-2010
- ♦ جراح الفم ، التركيبات والتجميل ، عيادة فرنانديز أباركا ، موتريل ، منذ 2018
- ♦ البحث السريري المطبق على زراعة الأسنان ، كلية طب الأسنان ، منذ عام 2017

دكتورة. Delás Cotrina, Lola

- ♦ طبيب أسنان عام وجراحة الفم وزراعة الأسنان وطب الأسنان في عيادة ديلاس للأسنان في ماجاداهوندا
- ♦ الإقامة مع جراح الوجه والفكين أدولفو سيسبيديس في عيادة الدكتور لوبيز باهيلو للأسنان
- ♦ العمل كطبيب أسنان عام في عيادة أطباء الأسنان بلا حدود في مدريد
- ♦ شهادة في طب الأسنان من جامعة سان بابلو مدريد كاردينال هيريرا
- ♦ طب الفم والوجه والفكين من جامعة سان بابلو مدريد كاردينال هيريرا

Dr. Feijóo Lamas, Simón

- ♦ المدير الطبي لأديسلاس لطب الأسنان فونيلابرادا II منذ عام 2019
- ♦ إجازة في طب الأسنان ، جامعة ألفونسو العاشر الحكيم ، مدريد ، 2009-2014
- ♦ ماجستير في جراحة اللثة الطبية ، جامعة مدريد ، 2014-2015
- ♦ تدريب في مدير جهاز الأشعة السينية ، جامعة ألفونسو العاشر الحكيم ، مدريد ، 2014
- ♦ طبيب اللثة في عيادة أديسلاس لطب الأسنان فونيلابرادا منذ عام 2016
- ♦ طبيب اللثة في عيادة أديسلاس لطب الأسنان تريس كانتوس منذ عام 2016
- ♦ جراح اللثة سانيتاس تريس كانتوس ، حالياً

Dr. Hernánz Martín, Jaime

- ◆ الممارسة السريرية اليومية في زراعة الأسنان وطب اللثة وجراحة الفم وزراعة الأسنان الاصطناعية
- ◆ بكالوريوس طب أسنان من جامعة ألفونسو العاشر الحكيم
- ◆ إقامة لمدة عام في ماجستير جراحة الفم وزراعة الأسنان في مستشفيات مدريد
- ◆ حاصل على درجة الماجستير في جراحة الزرع والأطراف الصناعية وطب اللثة من جامعة ألفونسو الحكيم العاشر
- ◆ أستاذ طب الأسنان بجامعة ألفونسو العاشر الحكيم
- ◆ أستاذ درجة الماجستير في جراحة الزرع والأطراف الاصطناعية وزراعة الأسنان في جامعة ألفونسو الحكيم العاشر
- ◆ محاضر في الدورات والندوات عبر الإنترنت على المستويين الوطني والدولي
- ◆ مؤلف مشارك للمنشورات الوطنية والدولية

Dr. Jiménez Núñez, Francisco

- ◆ طب الأسنان العام وزراعة الأسنان وأمراض اللثة في عيادة الأسنان بارمار
- ◆ طب الأسنان العام وطب أسنان الأطفال وأمراض اللثة في عيادة فيرجن ديل بيلار
- ◆ ماجستير في جراحة الفم وزراعة الأسنان من مستشفى جامعة مدريد
- ◆ ماجستير في علوم الأسنان من جامعة كومبلوتسي مدريد
- ◆ إجازة في طب الأسنان من جامعة كومبلوتس مدريد

دكتورة. Lizaaur Ajuria, Bárbara

- ♦ أخصائي زراعة الأسنان وزراعة الأسنان في عيادة أسنان الدكتورة.. Bárbara Lizaaur (مدير). منذ 2015
- ♦ إجازة في طب الأسنان من جامعة مدريد الأوروبية (2006-2001)
- ♦ ماجستير في جراحة الفم وزراعة الأسنان ، مستشفى مدريد ، (2009-2012)
- ♦ تخصص طب الفم في جامعة كومبلوتنسي مدريد (2008-2009)
- ♦ دورة جراحة اللثة وزراعة الأسنان في جامعة كومبلوتنسي مدريد (2018-19)
- ♦ أستاذ متعاون في ماجستير جراحة الفم وأمراض اللثة وزراعة الأسنان ، مركز IPAO (مدير) ، منذ 2018
- ♦ أخصائي زراعة الأسنان وزراعة الأسنان في عيادة أسنان الدكتورة.. Uriol (مدير). منذ 2017

Dr. Ortega Gayoso, Guillermo

- ♦ طب الأسنان العام وزراعة الأسنان ، عيادة خاصة في عيادة خاصة في باريس ، منذ عام 2017
- ♦ ماجستير إكلينيكي في زراعة الأعضاء الاصطناعية ، جامعة باريس ديدرو ، باريس ، 2015-2017
- ♦ شهادة التعليم العالي في طب الأسنان التعويضي تخصص الأطراف الاصطناعية الثابتة ، جامعة باريس ديدرو ، باريس ، 2017
- ♦ ماجستير في جراحة الفم وزراعة الأسنان ، مستشفى جامعة مدريد ، 2010-2013
- ♦ بكالوريوس في طب الأسنان ، جامعة مدريد سان بابلو ، 2005-2010
- ♦ متخصص في زراعة الأسنان وإعادة التأهيل مع الزرع في باريس ، 2014-2020
- ♦ متحدث في المؤتمرات الوطنية والدولية



هيكل ومحتوى الدورة التدريبية

تم تصميم هيكل المحتويات من قبل فريق من المهنيين الذين يدركون آثار التدريب في الممارسة اليومية ، وعلى دراية بالأهمية الحالية للبرنامج في طب الفم ويلتزمون بجودة التدريس من خلال التقنيات التعليمية الجديدة.



لدينا البرنامج الأكثر اكتمالا وحدائثة في السوق. نسعى للتميز ونريد مساعدتك في تحقيقه أيضاً”



وحدة 1. طب الفم وطرق التشخيص

- 1.1 علم الأمراض وطب الفم
 - 1.1.1 التعمق في طب الفم
 - 1.1.2 الشخصيات ذات الصلة
 - 1.1.3 طب الفم المطبق على الفروع الصحية
 - 1.1.4 الاستخدامات الحالية لطب الفم في طب الأسنان
 - 1.1.5 التقدم والتكنولوجيا
- 1.2 التاريخ الطبي
 - 1.2.1 السيرة المرضية
 - 1.2.2 السوابق الشخصية والعائلية
 - 1.2.3 الفحص
 - 1.2.4 التشخيص
 - 1.2.5 خطة العلاج
- 1.3 الموافقة المستنيرة
 - 1.3.1 الأصول والأسس
 - 1.3.2 الخصائص
 - 1.3.3 استثناءات قابلة للتطبيق
 - 1.3.4 الحق في الحصول على المعلومات
 - 1.3.5 الحق في السرية
- 1.4 الآثار القانونية في المجال الصحي
 - 1.4.1 الأسس والأصول
 - 1.4.2 المبادئ القانونية المطبقة على الرعاية الصحية
 - 1.4.3 التزامات وحقوق المهني
 - 1.4.4 الأهمية القانونية للتاريخ الطبي
 - 1.4.5 العلاقة بين الإدارة الصحية والتنظيم الإداري
- 1.5 الاختبارات التكميلية
 - 1.5.1 الأشعة السينية
 - 1.5.2 الرنين المغناطيسي النووي
 - 1.5.3 التصوير المقطعي المحوري أو التصوير الشعاعي ثلاثي الأبعاد
 - 1.5.4 التخطيط الكهربائي للعضلات
 - 1.5.5 قياس الضغط
 - 1.5.6 الموجات الصوتية
 - 1.5.7 تحليلات



- 1.9 صلاحية الاختبار التشخيصي
 - 1.9.1 حساسية
 - 1.9.2 المواصفات
 - 1.9.3 السلامة
 - 1.9.4 القيم التنبؤية
 - 1.9.5 الدقة
 - 1.9.6 الدقة
- 1.10 البحث
 - 1.10.1 ملاحظة أم بحث؟
 - 1.10.2 أنواع الدراسة
 - 1.10.3 مراجعات منهجية
 - 1.10.4 دراسة التحليل التلوي
 - 1.10.5 تجربة سريرية
 - 1.10.6 المنشورات والمقالات العلمية. معايير

- 1.5.8 تحليل بول
- 1.5.9 جلوكوز الدم الشعري
- 1.5.10 نسبة التطبيع الدولية
- 1.5.11 نضحة
- 1.5.12 عينة بالشفط بالإبرة الدقيقة ، الخزعة وعلم دراسة الخلايا
- 1.5.13 اختبار مانتو
- 1.5.14 اختبار النفس
- 1.5.15 اختبارات الغدد الصماء
- 1.5.16 قياس النبض وقياس الكثافة
- 1.5.17 التصوير
- 1.6 الأشعة السينية
 - 1.6.1 التصوير الشعاعي داخل الفم. أنواع
 - 1.6.2 التصوير الشعاعي خارج الفم. إسقاطات
- 1.7 الاختبارات التشخيصية في طب الفم
 - 1.7.1 الاختبارات السريرية
 - 1.7.2 إختبار البقعة
 - 1.7.3 التشخيص عبر الصورة
 - 1.7.4 تشخيص حسب التباين
 - 1.7.5 الطب النووي
 - 1.7.6 تقنيات الزراعة
 - 1.7.7 التقنيات المناعية والكيميائية المناعية
- 1.8 خزعة
 - 1.8.1 الأساسيات.
 - 1.8.2 المؤشرات والتطبيقات.
 - 1.8.3 أنواع وإجراءات.
 - 1.8.4 الأخطاء الأكثر شيوعاً.
 - 1.8.5 موانع تقنية الخزعة
 - 1.8.5.1 المواد
 - 1.8.5.2 إقْطَاعِيَّة
 - 1.8.5.3 انقسامية
 - 1.8.5.4 عينة بالشفط بالإبرة الدقيقة
 - 1.8.5.5 علم دراسة الخلايا

وحدة 2، علم التشريح المرضي التطبيقي والإصابات الأولية

- 2.1 فروع علم الأمراض
 - 2.1.1 علم الأمراض العام
 - 2.1.2 علم الأمراض الجهازية
 - 2.1.3 علم الأمراض الجزيئي
 - 2.1.4 البيولوجيا الجزيئية
 - 2.1.5 تطبيقات طب الأسنان والرعاية الصحية
- 2.2 التشريح المرضي للغشاء المخاطي للفم
 - 2.2.1 تذكّار تشريحي
 - 2.2.2 التركيب النسيجي
 - 2.2.3 الأقات الميكروسكوبية الأولية في الغشاء المخاطي للفم
 - 2.2.4 نسيج طلائي
 - 2.2.4.1 متقرن
 - 2.2.4.2 غير متقرن
 - 2.2.5 تقاطعات الخلايا الظهارية
 - 2.2.5.1 جسيم رابط
 - 2.2.5.2 شق الجسيم الرابط
 - 2.2.5.3 أخرى

2.3	أساسيات علم الأمراض التشريحي	2.5.8	علاجية المنشأ
2.3.1	التطبيقات	2.6	آفات المحتوى الصلب الأولية
2.3.2	التقنيات	2.6.1	بقعة
2.3.3	طرق الدراسة	2.6.2	حطاطة
2.3.3.1	تشريح الجثة	2.6.3	دَرَنة
2.3.3.2	الطريقة التجريبية	2.6.4	أنتبار
2.4	التصنيف الوظيفي للغشاء المخاطي للفم	2.6.5	ورم استسقاقي
2.4.1	الغشاء المخاطي الشفوي الخارجي	2.6.6	صَمغ
2.4.2	بطانة الغشاء المخاطي	2.6.7	التقرن
2.4.3	الغشاء المخاطي المتخصص	2.6.8	الورم
2.5	إصابات بدائية	2.7	الأفات الأولية المحتوية على السوائل
2.5.1	الخصائص	2.7.1	تبثر
2.5.2	التصنيف	2.7.2	المراة
2.5.3	علم مسببات الأمراض	2.7.3	الفقاعة
2.5.4	عوامل كيميائية	2.7.4	بثرات
2.5.4.1	حرق كيميائي: مواد وعقاقير	2.7.5	خراج
2.5.4.2	نخر ما بعد التخذير	2.8	إصابات ثانوية
2.5.4.3	الإصابات الجانبية للأدوية	2.8.1	مع حل الاستمرارية
2.5.5	عوامل فيزيائية	2.8.2	مع بقايا قابلة للإزالة
2.5.5.1	الحروق	2.8.3	إلى عمليات الإصلاح
2.5.5.1.1	حرارية	2.9	صبغات
2.5.5.1.2	كهربائية	2.9.1	خلل التنسج المخاطي الفموي
2.5.6	عوامل ميكانيكية	2.9.2	خارجي
2.5.6.1	خط الفجر	2.9.3	ذاتية النمو
2.5.6.2	فرط التقرن الاحتكاكي	2.10	إصابات أخرى
2.5.6.3	وذمة ايضاض الدم	2.10.1	تصلب
2.5.6.4	العض	2.10.2	قرحة وتآكل
2.5.6.5	بسبب صدمة	2.10.3	تحزز
2.5.6.6	قرحة المعدة	2.10.4	الثنيات
2.5.6.6.1	بالاستلقاء	2.10.5	الإرتشاح
2.5.6.6.2	بسبب صدمة	2.10.6	تأثيرات عينية
2.5.7	أمراض حساسية الفم		
2.5.7.1	وذمة وعائية		
2.5.7.2	التهاب الفم التماسي التحسسي		
2.5.7.3	صدمة تأقية		

3.1. التهابات البكتيرية

3.1.1. الخصائص

3.1.2. حمى قرمزية

3.1.3. القوباء

3.1.4. التهاب زاوية الشفاه

3.1.5. ورم حبيبي توسع الشعريات

3.1.6. التهاب النسيج الخلوي

3.1.6.1. الحاد

3.1.6.2. مزمنة

3.1.7. التهاب اللثة الناخر

3.1.8. التهاب البلعوم بالمكورات البنية

3.1.9. السفلس

3.1.9.1. الأولي

3.1.9.2. الثانوي

3.1.9.3. ثالثة

3.1.10. مرض الدرن

3.1.11. جذام

3.1.12. داء الشعيات

3.1.13. السيلان

3.1.14. التهاب الغدد

3.1.15. التواسير

3.2. التهابات الفطرية

3.2.1. علم مسببات الأمراض

3.2.2. التصنيف

3.2.2.1. القلاع أو داء المبيضات الغشائي الكاذب الحاد

3.2.2.2. داء المبيضات الحمامي

3.2.2.3. داء المبيضات الليفية الشكل

3.2.2.4. داء المبيضات الحمامي: ضامر تأكلي

3.2.2.5. التهاب زاوية الشفاه

3.2.2.6. التهاب اللسان المعيني

3.2.2.7. التهاب الفم بالتعويضات السنية

3.2.2.8. التهاب الغشاء المخاطي العميق

3.2.2.9. داء الفطريات

3.3. اصابات فيروسية

3.3.1. الخصائص والعلاج

3.3.2. الورم الحلبي

3.3.3. ثؤلول

3.3.4. تضخم طلائي بؤري

3.3.5. ورم لقمي مؤنف

3.3.6. داء اللقمة القموي المزهر

3.3.7. اختبار فيروس الهربس البسيط. الهربس الشفوي المتكرر

3.3.8. عدوى الهربس البدئية والحماق النطاقي والهربس النطاقي

3.3.9. المليساء المعدية

3.3.10. الدُّبَاخُ الْهَرَبِيَّي

3.3.11. الذباح الحلبي

3.3.12. مرض اليد و القدم و الفم

3.3.13. الفيروس المخاطاني

3.3.14. مرض الحصبة

3.3.15. فيروس مضخم للخلايا. كثرة الوحيدات

3.3.16. ابشتاين بار

3.3.17. متلازمة كاواساكي

3.4. آفات حميدة خارجية

3.4.1. علم مسببات الأمراض

3.4.2. فرط التنسج التفاعلي

3.4.2.1. تضخم الظهارة الليفية

3.4.2.2. ضيق التنفس

3.4.2.3. التضخم الحلبي للحنك

3.4.2.4. الورم الحبيبي المتشقق

3.4.2.5. العقدة الليفية

3.4.2.6. الورم الحبيبي التفاعلي

3.4.2.7. الخلايا العملاقة المحيطية

3.4.3. الخراجات اللعابية

3.4.3.1. بالاحتفاظ

3.4.3.2. بالتسرب

3.4.4. أورام الحميدة

3.4.4.1. طلائية

3.4.4.2. الوصلات

3.8. علم أمراض اللسان	3.5. اضطرابات النسيج الضام
3.8.1. الخصائص	3.5.1. متلازمة سجوجرن
3.8.2. ديبا بيلاسيون	3.5.2. الذئبة الحمامية
3.8.3. اللسان المطلي	3.5.3. تصلب لويحي
3.8.4. صَخَامَةُ اللُّسَان	3.5.4. التهاب المفصل الروماتويدي
3.8.5. التصاق اللسان	3.5.5. أورام النسيج الضام
3.8.6. التهاب اللسان المعيني المتوسط	3.5.5.1. الورم الليفي
3.8.7. اللسان المشعر	3.5.5.2. ورم وعائي
3.8.8. اللسان الصفتي	3.6. علم أمراض الفك العلوي والسفلي
3.8.9. دوالي اللسان	3.6.1. الخصائص
3.8.10. التهاب اللسان المهاجر	3.6.2. اجنائبًا
3.8.11. لسان جغرافي	3.6.3. ضخامة الفك
3.8.12. لسان متشقق	3.6.4. صغر الفك
3.8.13. لسان متشعب	3.6.5. الحنك المشقوق
3.8.14. الأورام	3.6.6. عدم التماثل
3.8.15. التغيرات الحركية	3.6.7. العلاج
3.8.16. اضطرابات حسية	3.7. علم أمراض الشفاه
3.9. الأمراض الحويصلية الفقاعية	3.7.1. الخصائص
3.9.1. الخصائص والأنواع	3.7.2. النواسير والحفر الشفوية
3.9.2. الفقاع	3.7.3. الشفة المشقوقة
3.9.2.1. شائع	3.7.4. عض الفم
3.9.2.2. حمامي	3.7.5. التهاب الشفتين
3.9.2.3. ورقي	3.7.5.1. التهاب الشفتين. البسيط
3.9.2.4. تينتي	3.7.5.2. التهاب الشفتين. الأكتيني
3.9.2.5. الأبعاد الورمية	3.7.5.3. التهاب الشفتين عبر الاتصال أو الحساسية
3.9.3. الفقعان	3.7.5.4. التهاب الشفتين. غدي
3.9.3.1. تندب	3.7.5.5. التهاب الشفتين. التَّقَشُّرِيُّ
3.9.3.2. الفقاعي	3.7.5.6. التهاب الشفتين. وَرَمِيٌّ حَبِيبِيٌّ
3.9.4. الجلال الخطي بالجلوبيولين المناعي (IgA)	3.7.5.7. التهاب الشفة الكلي
3.9.4.1. طفولي	3.7.6. متلازمة بوتز جيجرز
3.9.4.2. للبالغين	3.7.7. الغشاء المخاطي
3.9.5. حمامي نضحي عديدة الأشكال	3.7.8. الأورام والأورام الكاذبة
3.9.5.1. الخصائص	
3.9.5.2. المسببات والعوامل المؤهبة	

- 3.11.2. فيتامين أ
- 3.11.3. فيتامين ب1
- 3.11.4. فيتامين ب2
- 3.11.5. فيتامين سي
- 3.11.6. حمض الفوليك
- 3.11.7. الزنك

وحدة 4. المرضى الخاصون: العلاقة بين الأمراض الجهازية وأمراض الفم

- 4.1. التغيرات الدموية
 - 4.1.1. مقدمة
 - 4.1.2. أمراض السلسلة الحمراء
 - 4.1.2.1. فقر دم
 - 4.1.2.2. تعدد الكريات
 - 4.1.3. أمراض السلسلة البيضاء
 - 4.1.3.1. المزروع: قبل وبعد
 - 4.1.3.2. فيروس نقص المناعة البشرية
 - 4.1.3.3. مرضى الأورام
 - 4.1.3.4. العلاج المثبط للمناعة لأمراض المناعة الذاتية
 - 4.1.4. اضطرابات التخثر
 - 4.1.4.1. مضادات التخثر الدوائية
 - 4.1.4.2. الناعور
 - 4.1.4.3. الثانوية إلى علم أمراض الأخرى
 - 4.1.5. كثرة المنسجات لخلايا لانجرهانز
 - 4.2. اضطرابات الغدد الصماء
 - 4.2.1. مقدمة
 - 4.2.2. الغدد والأعضاء
 - 4.2.2.1. الغدة الكظرية
 - 4.2.2.2. البنكرياس
 - 4.2.2.3. الكلى
 - 4.2.2.4. المخ
 - 4.2.2.5. الجهاز التناسلي
 - 4.2.3. علم أمراض الغدد الصماء والتمثيل الغذائي

- 3.9.5.3. متلازمة ستيفنز جونسون
- 3.9.5.4. انحلال البشرة السمي
- 3.9.5.5. التطور والتشخيص والعلاج
- 3.9.6. التهاب الفم القلاعي المتكرر
 - 3.9.6.1. الخصائص
 - 3.9.6.2. المسببات والعوامل المؤهبة
 - 3.9.6.3. التهاب الفم القلاعي المتكرر الكبير
 - 3.9.6.4. التهاب الفم القلاعي المتكرر الصغير
 - 3.9.6.5. التهاب الفم الحلثي القلاعيتهالتهاب الفم القلاعي المتكرر
 - 3.9.6.6. العلاج
- 3.9.7. المتلازمات والأمراض المرتبطة بها
 - 3.9.7.1. مرض الاضطرابات الهضمية
 - 3.9.7.2. مرض كرون
 - 3.9.7.3. العدلات
 - 3.9.7.4. مرض بهجت
- 3.10. الحزاز المسطح الفموي
 - 3.10.1. علم مسببات الأمراض
 - 3.10.2. التصنيف
 - 3.10.2.1. حطاطة
 - 3.10.2.2. شبكي
 - 3.10.2.3. ضامر
 - 3.10.2.4. تآكل
 - 3.10.2.5. الفقاعي
 - 3.10.2.6. على اللوحة
 - 3.10.2.7. أخرى
 - 3.10.3. التشخيص
 - 3.10.4. العلاج
 - 3.10.5. الجلد الحلثي الشكل
- 3.11. التغيرات الغذائية
 - 3.11.1. التغيرات الأيضية
 - 3.11.1.1. الداء النشواني
 - 3.11.1.2. البروتين الشحمي
 - 3.11.1.3. مرض فابري

4.2.4. غسيل الكلى	4.5.5. أمراض الشريان الأورطي
4.2.5. قصور الغدة الكظرية	4.5.6. ارتفاع ضغط الدم
4.2.5.1. مرض أديسون	4.5.7. بروتوكول العمل
4.2.5.2. الثانوي	4.5.7.1. الوقاية بالمضادات الحيوية
4.2.6. داء السكري	4.5.7.2. تخدير
4.2.6.1. أنواع	4.6. التغيرات العصبية
4.2.6.2. بروتوكول	4.6.1. الجهاز العصبي
4.2.6.3. داء ترسب الأصبغة الدموية أو مرض السكري	4.6.1.1. المركزي
4.2.7. علم أمراض الغدة الدرقية	4.6.1.2. المحيطي
4.2.7.1. فرط نشاط الغدة الدرقية	4.6.2. أمراض الأوعية الدموية الدماغية
4.2.7.2. قصور الغدة الدرقية	4.6.3. حوادث الأوعية الدموية الدماغية
4.2.7.3. الأورام	4.6.3.1. نزفية
4.3. اضطرابات هضمية	4.6.3.2. إقفاري
4.3.1. علم التشريح	4.6.4. الصرع
4.3.2. مرض كرون	4.6.5. أمراض الفم ذات الصلة
4.3.3. التهاب القولون التقرحي	4.6.6. الوقاية
4.3.4. الارتجاع المعدي المريئي	4.6.7. بروتوكول العمل
4.3.5. مرض الكبد	4.7. المرضى المعالين
4.3.6. التهاب الفم اليوريمي	4.7.1. أنواع
4.3.7. أمراض الفم وعلاجها	4.7.2. مريض الشيخوخة
4.3.8. الوقاية	4.7.3. مع الإدمان
4.4. التعديلات الرئوية	4.7.3.1. تبغ
4.4.1. علم التشريح	4.7.3.2. الكحول
4.4.2. أنواع الاختبارات التشخيصية	4.7.3.3. المخدرات
4.4.3. مرض الانسداد الرئوي المزمن	4.7.3.4. الأدوية
4.4.4. مرض فيجنر	4.7.3.5. عادات ضارة
4.4.5. داء الساركويد	4.7.4. الإعاقة
4.4.6. أمراض الفم ذات الصلة	4.7.4.1. ذهني
4.4.7. بروتوكول العمل	4.7.4.2. حسي
4.5. اضطرابات القلب والأوعية الدموية	4.7.4.3. المحركات
4.5.1. جهاز الدورة الدموية	4.7.5. أمراض الفم ذات الصلة
4.5.2. اعتلال الصمامات	4.7.6. الوقاية
4.5.3. اعتلال عضلة القلب	4.7.7. بروتوكول العمل
4.5.4. أمراض التأمور	

وحدة 5. أمراض الغدد اللعابية والمفصل الفي الصدغي

- 5.1. اللعاب وتشريح الغدد اللعابية
 - 5.1.1. تكوين
 - 5.1.2. المهام
 - 5.1.3. اضطرابات تدفق اللعاب
 - 5.1.4. التطبيقات والاستخدامات التشخيصية
 - 5.1.5. الذاكرة التشريحية للغدد اللعابية
 - 5.1.5.1. الكفنية
 - 5.1.5.2. تحت اللسان
 - 5.1.5.3. تحت الفك السفلي
 - 5.1.5.4. الغدد اللعابية الثانوية أو الملحقة
- 5.2. تشوهات الغدد اللعابية والأمراض
 - 5.2.1. الفحص
 - 5.2.2. النواسير
 - 5.2.3. تجويف ستافني
 - 5.2.4. الأمراض والأسباب
 - 5.2.5. الاختبارات التشخيصية
 - 5.2.5.1. التشخيص الإشعاعي
 - 5.2.5.2. استخدامات تصوير اللعاب
 - 5.2.5.3. استخدامات التصوير الومضاني
 - 5.2.6. الاختبارات التكميلية
 - 5.2.7. الأمصال
- 5.3. التهاب الغدد اللعابية
 - 5.3.1. الخصائص
 - 5.3.2. الحاد
 - 5.3.2.1. قحي بكتيري
 - 5.3.2.2. فيروسي
 - 5.3.2.2.1. التهاب الغدة الكفنية الوبائي (الكاف)
 - 5.3.2.2.2. التهاب الغدة الكفنية
 - 5.3.3. مزمنة
 - 5.3.3.1. جرثومية
 - 5.3.3.1.1. استسقاءية
 - 5.3.3.1.2. داء الشعيات
 - 5.3.3.1.3. الزهري

- 4.8. امرأة حامل
 - 4.8.1. تعريف
 - 4.8.2. الرضاعة
 - 4.8.3. أمراض الفم ذات الصلة
 - 4.8.3.1. التهاب اللثة
 - 4.8.3.2. الورم الحبيبي القيحي
 - 4.8.3.3. التسوس
 - 4.8.3.4. أمراض اللثة
 - 4.8.4. حالات طوارئ الأسنان
 - 4.8.5. الوقاية
 - 4.8.6. بروتوكول العمل
- 4.9. حالات الطوارئ
 - 4.9.1. التعديلات على المستوى المعرفي
 - 4.9.2. تعديلات على مستوى الجهاز التنفسي
 - 4.9.3. اضطرابات على مستوى القلب
 - 4.9.4. الحساسية
 - 4.9.5. ألم في الصدر أو البطن
 - 4.9.6. صدمة تأقية
 - 4.9.7. بروتوكول العمل
- 4.10. مريض الأورام
 - 4.10.1. تعريف
 - 4.10.2. أنواع العلاج
 - 4.10.2.1. العلاج الإشعاعي
 - 4.10.2.2. العلاج الكيميائي
 - 4.10.2.3. المعالجة الكثبية
 - 4.10.2.4. الجراحي
 - 4.10.3. مرحلة علاج السرطان
 - 4.10.4. أمراض الفم ذات الصلة
 - 4.10.5. الوقاية
 - 4.10.6. بروتوكول العمل

5.8	مسببات أمراض المفصل الفكي الصدغي	5.3.3.2	حساسية / سامة
5.8.1	عوامل الغدد الصماء / الروماتيزم	5.3.3.3	بعد العلاج الإشعاعي
5.8.2	بسبب صدمة	5.3.3.4	تصلب
5.8.3	العوامل النفسية والاجتماعية	5.3.3.5	متكرر (شبابي)
5.9	علم الأمراض. التصنيف	5.4	تحصي العلاب
5.9.1	الاضطرابات الخلقية والنمائية	5.4.1	الخصائص
5.9.2	علم الأمراض اللقيمي	5.4.2	أنواع
5.9.3	اضطرابات عضلات المضغ	5.4.2.1	الحاد
5.9.4	أمراض العظام	5.4.2.2	مزمنة
5.9.4.1	التصلب	5.4.3	الغشاء المخاطي
5.9.4.2	التهاب المفاصل	5.4.4	فتق غاريل
5.9.5	علم أمراض الأورام	5.4.5	المغص اللعابي
5.10	الفحص والعلاج	5.4.6	التهاب الغدد اللعابية
5.10.1	فحص طبي بالعيادة	5.4.7	رانولا
5.10.2	الاختبارات التشخيصية	5.4.8	العلاج
5.10.2.1	الموجات الصوتية	5.5	الغدد اللعابية
5.10.2.2	تنظير المفصل	5.5.1	الخصائص
5.10.2.3	الرنين	5.5.2	داء الساركويد
5.10.2.4	التصوير المقطعي المحوري	5.5.3	التليف الكيسي
5.10.2.5	الأشعة السينية للفم المفتوح/ للفم المغلق	5.5.4	متلازمة سجوجرن
5.10.2.6	التصوير المقطعي العظمي	5.6	علم أمراض الورم والحالات الأخرى
5.10.3	العلاج	5.6.1	الخصائص
5.10.3.1	حلقة التفريغ	5.6.2	كيسات الاحتفاظ
5.10.3.2	تعديل الإطباق	5.6.3	الأورام
5.10.3.2.1	نحت انتقائي	5.6.4	متلازمة فراي
5.10.3.2.2	تقويم الأسنان	5.6.5	نخر الغدد اللعابية
5.10.3.3	دوائي	5.7	علم تشريح المفصل الفكي الصدغي
5.10.3.4	توكسين البوتولينوم	5.7.1	علم تشريح العظام
5.10.3.5	العلاج الطبيعي	5.7.2	علم تشريح العضلات
5.10.3.6	الجراحي	5.7.3	الأربطة
		5.7.4	الدعامة
		5.7.5	القرص

وحدة 6. آفات العظام وخراجات الفك العلوي

- 6.1 نظرة عامة على أنسجة العظام
 - 6.1.1 أنسجة العظام وعلم الأنسجة
 - 6.1.2 التحول وإعادة البناء
 - 6.1.2.1 عوامل جهازية
 - 6.1.2.2 العوامل المحلية
 - 6.1.3 المفاهيم والمصطلحات
 - 6.1.3.1 تضخم
 - 6.1.3.2 خلل التنسج
 - 6.1.3.3 الأورام
- 6.2 مسببات الأمراض والتصنيف
 - 6.2.1 التصنيف
 - 6.2.2 العوامل المؤهبة
 - 6.2.3 علم مسببات الأمراض
 - 6.2.4 الاختبارات التشخيصية
- 6.3 أمراض العظام
 - 6.3.1 هشاشة العظام
 - 6.3.2 لين العظام
 - 6.3.3 تصلب العظام
 - 6.3.4 خلل التنسج الليفي
 - 6.3.5 عظم جارات الدرقية
 - 6.3.6 الأورام للمفاوية
 - 6.3.7 الأورام النخاعية
- 6.4 التهابات عظام الفكين
 - 6.4.1 التهاب اللثة
 - 6.4.2 التهاب النسيج الخلوي
 - 6.4.2.1 الحاد
 - 6.4.2.2 مزمنة
 - 6.4.3 النواسير
 - 6.4.3.1 المكسبة
 - 6.4.3.2 مزمنة
 - 6.4.4 التهاب العظم
 - 6.4.5 التهاب العظم والنقي
 - 6.4.6 التهاب المفاصل والعظام
- 6.5 أمراض العظام الأخرى
 - 6.5.1 تكون العظم غير كامل
 - 6.5.2 تنخر العظم
 - 6.5.3 تنخر العظم الإشعاعي
 - 6.5.4 البايوسفونيت
 - 6.5.4.1 الخصائص
 - 6.5.4.2 التدبير العلاجي السريري
- 6.6 الخراجات الظهارية التنموية سنوية المنشأ
 - 6.6.1 كيس اللثة للرضع أو لائق إيشتاين
 - 6.6.2 الكيس البدائي
 - 6.6.3 كيس مسنن أو جراي
 - 6.6.4 كيسة ثوران
 - 6.6.5 كيس اللثة الجانبي
 - 6.6.6 كيس اللثة للبالغين
 - 6.6.7 كيس غدي المنشأ
 - 6.6.8 كيسة القرنية سنوية المنشأ
- 6.7 الخراجات الظهارية التنموية غير السنوية
 - 6.7.1 كيس القناة الأنفية
 - 6.7.2 كيس أنفي شفوي
 - 6.7.3 كيس كروي فكي
 - 6.7.4 كيسات سنخية متوسطة، حنكية وفكية
 - 6.7.5 التشخيص التفريقي
- 6.8 الخراجات الظهارية الالتهابية
 - 6.8.1 كيس جذري
 - 6.8.1.1 كيس قمي وجانبي
 - 6.8.1.2 الكيس المتبقي
 - 6.8.2 خراج في دواعم الأسنان
 - 6.8.3 التشخيص التفريقي
- 6.9 آفات العظام غير الورمية أو الأكياس الكاذبة
 - 6.9.1 كيس عظمي منفرد
 - 6.9.2 كيسة عظم تمدد الأوعية الدموية
 - 6.9.3 التشخيص التفريقي

7.3	أورام الأوعية الدموية
7.3.1	الخصائص
7.3.2	الورم الدموي
7.3.3	ورم وعائي لمفي
7.3.4	ورم البطانة الوعائية الدموية
7.3.5	الخصائص
7.3.6	وَرَمُ الخَلايا الحَوَيطِيَّة
7.3.7	وَرَمٌ كُبَيُّ
7.3.8	الورم الحبيبي القيحي
7.3.9	وَرَمٌ لِئَوِيٍّ حَمَلِيٍّ
7.3.10	بروتوكول العمل
7.4	أورام عصبية
7.4.1	الخصائص
7.4.2	ورم عَصَبِيٍّ المُنشَأ
7.4.2.1	بسبب صدمة
7.4.2.2	الورم الليفي العصبي
7.4.2.3	مرض فون ريكليبنغهاوزن
7.4.3	الورم الليفي العصبي
7.4.4	الورم الشفائي
7.4.5	بروتوكول العمل
7.5	أورام النسب الدهنية
7.5.1	الخصائص
7.5.2	الأورام الشحمية
7.5.3	حبيبات فورديس
7.5.4	خراجات سطحية
7.5.5	التشخيص التفريقي
7.5.6	العلاج
7.6	الأورام المكونة للعظام
7.6.1	الْحَيْدُ
7.6.1.1	الفك السفلي
7.6.1.2	حَتَكِيٍّ
7.6.2	الورم العظمي المركزي والمحيطي
7.6.3	وَرَمٌ عَظْمِيٌّ عَظْمَانِيٍّ
7.6.4	ورم عظمي

6.10	أمراض العظام الليفية
6.10.1	خلل التنسج الليفي في الفكين
6.10.2	خلل التنسج الأسمنتي العظمي
6.10.2.1	خلل التنسج الملاطي الذروي
6.10.2.2	خلل التنسج المزهر الملاطي العظمي
6.10.3	الكروبيم
6.10.4	الورم الحبيبي ذو الخلية العملاقة المركزية
6.10.5	متلازمة أولبرايت
6.10.6	مرض باجيت
6.10.7	مرض كافي
6.10.8	كثرة المسجات X
6.10.9	متلازمة. وحمة الخلية القاعدية أو غورلين
6.10.10	أورام هشاشة العظام

وحدة 7. أورام الحميدة

7.1	مسببات الأمراض والتصنيف
7.1.1	علم الانسجة
7.1.2	التصنيف
7.1.3	العوامل المؤهبة
7.1.4	علم مسببات الأمراض
7.2	أورام العضلات والنسيج الضام
7.2.1	الخصائص
7.2.2	الورم الليفي
7.2.3	الورم المخاطي
7.2.4	الورم الأصفر تُولُولِي الشَكل
7.2.5	التهاب اللقافة العقدي
7.2.6	تضخم ليفي
7.2.7	تضخم الحدبة الليفي التناي
7.2.8	وَرَمٌ لِئَوِيٍّ نَقَوِيٍّ
7.2.9	الورم المتشقق
7.2.10	الورم الحبيبي للخلايا العملاقة المحيطية
7.2.11	الورم العضلي
7.2.12	وَرَمٌ عَظْمِيٌّ مُخَطَّطُ الخَلايا
7.2.13	العلاج

وحدة 8. آفات بيضاء وما قبل الخبيثة

- 8.1 آفات بيضاء
 - 8.1.1 التصنيف
 - 8.1.1.1 اضطرابات وراثية
 - 8.1.1.2 آفات رد الفعل
 - 8.1.1.3 أساس مناعي
 - 8.1.1.4 أصل معدي
 - 8.1.1.5 المنوعات
 - 8.1.2 التدبير العلاجي السريري
- 8.2 الآفات السابقة للسرطان
 - 8.2.1 مفهوم الآفة السابقة للسرطان
 - 8.2.2 المستوى النسيجي
 - 8.2.3 التصنيف
 - 8.2.4 العوامل المؤهبة للأورام الخبيثة
 - 8.2.5 التدبير العلاجي السريري
- 8.3 الطلاوة البيضاء
 - 8.3.1 الخصائص
 - 8.3.2 العوامل المؤهبة
 - 8.3.3 علم مسببات الأمراض
 - 8.3.4 موقع
 - 8.3.5 أنواع
 - 8.3.5.1 متجانسة
 - 8.3.5.2 غير متجانسة
 - 8.3.5.2.1 التنسج الأحمر
 - 8.3.5.2.2 عقيدية
 - 8.3.5.2.3 جحوظ
 - 8.3.5.2.3.1 نُؤلوية
 - 8.3.5.2.3.2 نُؤلولي تكاثري
 - 8.3.6 التشريح المرضي
 - 8.3.6.1 الأعراض
 - 8.3.6.2 خلل التنسج

- 7.6.5 ورم غضروفي
- 7.6.6 ورم عظمي غضروفي
- 7.6.7 ورم أرومي غضروفي
- 7.6.8 الورم الليفي الالتهابي
- 7.7 الأورام غير المكونة للعظام
 - 7.7.1 الأورام الليفية
 - 7.7.1.1 ورم ليفي غير محدد
 - 7.7.1.2 الورم الليفي الغضروفي
 - 7.7.1.3 الورم الليفي الليفي
 - 7.7.2 ورم الخلية العملاقة
 - 7.7.2.1 الورم الحبيبي ذو الخلية العملاقة المركزية
 - 7.7.2.2 ورم الخلية العملاقة
- 7.8 غشاء خارجي مع أو بدون إدراج ظهارة سنية
 - 7.8.1 الورم الليفي سني المنشأ
 - 7.8.2 الورم المخاطي
 - 7.8.3 الورم الأرومي الحميد
 - 7.8.4 الورم الليفي المتعظم
- 7.9 الأورام السنوية الحميدة للظهارة سنية المنشأ بدون التكوّن الداخلي للخارج السني
 - 7.9.1 الورم الأرومي المينائي
 - 7.9.2 ورم تكلس سني المنشأ أو ورم بيندبورج
 - 7.9.3 ورم سني. متقشر
 - 7.9.4 ورم سني. الورم الغدي
 - 7.9.5 ورم سني القرنية الكيسية
- 7.10 الأورام السنوية الحميدة للظهارة سنية المنشأ بدون التكوّن الداخلي للخارج السني
 - 7.10.1 الورم الليفي النقوي
 - 7.10.2 الورم الليفي النقوي (ورم عاجي)
 - 7.10.3 ورم أرومي المينائي السني
 - 7.10.4 الورم الغدي السني
 - 7.10.5 تكلس الورم السني
 - 7.10.6 الورم السني المركب والمعقد
 - 7.10.7 ورم تكلس كيسي سني المنشأ أو كيس جورلين

8.3.7	التشخيص	8.6.6	وحمة عضوية
8.3.8	العلاج	8.6.6.1	طلائية
8.3.9	التشخيص	8.6.6.2	اقتراني
8.4	الطلاوة الحمراء	8.6.6.3	الأوعية الدموية
8.4.1	الخصائص	8.6.7	الوقاية
8.4.2	العوامل المؤهبة	8.6.8	العلاج
8.4.3	علم مسببات الأمراض	8.7	تليف الفم تحت المخاطي
8.4.4	موقع	8.7.1	الخصائص
8.4.5	أنواع	8.7.2	العوامل المؤهبة
8.4.5.1	متجانسة	8.7.3	علم مسببات الأمراض
8.4.5.2	غير متجانسة	8.7.4	العلاج
8.4.5.3	التنسج الأحمر	8.8	جفاف الجلد المصطبغ
8.4.6	التشخيص	8.8.1	الخصائص
8.4.7	العلاج	8.8.2	العوامل المؤهبة
8.4.8	التشخيص	8.8.3	علم مسببات الأمراض
8.5	التهاب الشفة الشعاعي	8.8.4	العلاج
8.5.1	الخصائص	8.9	داء بلامر فينسون
8.5.2	العوامل المؤهبة	8.9.1	الخصائص
8.5.3	علم مسببات الأمراض	8.9.2	العوامل المؤهبة
8.5.4	العلاج	8.9.3	علم مسببات الأمراض
8.5.5	التشخيص	8.9.4	العلاج
8.6	التعديلات الميلانية	8.10	عسر التقرن الخلقى
8.6.1	الخصائص	8.10.1	الخصائص
8.6.2	علم مسببات الأمراض	8.10.2	العوامل المؤهبة
8.6.3	التشخيص	8.10.3	علم مسببات الأمراض
8.6.4	الوحمة	8.10.4	العلاج
8.6.5	وحمة صباغية	8.11	انتحلال البشرة الفقاعي
8.6.5.1	نمش	8.11.1	الخصائص
8.6.5.2	شامة ميلانية	8.11.2	العوامل المؤهبة
8.6.5.3	الوحمة الميلانية المكتسبة	8.11.3	علم مسببات الأمراض
8.6.5.3.1	وحمة الوصل أو الاتحاد	8.11.4	العلاج
8.6.5.3.2	وحمة مركبة		
8.6.5.3.3	وحمة داخل الأدمة		

- 9.5.5 العلاج
- 9.5.6 التشخيص
- 9.5.7 التطور
- 9.6 سرطان غدي
- 9.6.1 الخصائص
- 9.6.2 علم مسببات الأمراض
- 9.6.3 التشخيص
- 9.6.4 التصنيف والأنواع
- 9.6.5 الوقاية
- 9.6.6 العلاج
- 9.6.7 التشخيص
- 9.6.8 التطور
- 9.7 الورم الميلانيني الفموي
- 9.7.1 الخصائص
- 9.7.2 التصنيف
- 9.7.3 علم مسببات الأمراض
- 9.7.4 التشخيص
- 9.7.5 الوقاية
- 9.7.6 العلاج
- 9.7.7 التشخيص
- 9.7.8 التطور
- 9.8 الاضطرابات اللمفاوية
- 9.8.1 الخصائص
- 9.8.2 علم مسببات الأمراض
- 9.8.3 التشخيص
- 9.8.4 التصنيف والأنواع
- 9.8.5 الوقاية
- 9.8.6 العلاج
- 9.8.7 التشخيص
- 9.8.8 التطور

وحدة 9، سرطان الفم والأورام الخبيثة

- 9.1 مسببات الأمراض والتصنيف
 - 9.1.1 علم الانسجة
 - 9.1.2 التصنيف
 - 9.1.3 العوامل المؤهبة
 - 9.1.4 علم مسببات الأمراض
 - 9.1.5 الانتشار
- 9.2 الأورام الخبيثة السنية: السرطانات السنية
 - 9.2.1 الورم الأرومي المينائي الخبيث
 - 9.2.2 سرطان الأوي داخل العظام
 - 9.2.3 تصلب سني المنشأ
 - 9.2.4 سرطان الخلايا المَضْرِبِيَّة
 - 9.2.5 سرطان النسيج الطلائي
 - 9.2.6 كيسات سنية المنشأ مع تغيرات خبيثة
- 9.3 الأورام السنية الخبيثة: الأورام اللحمية السنية
 - 9.3.1 الساركوما الليفية النقية
 - 9.3.2 الساركوما الليفية النقية وساركوما الليفية السنية الميلوبلاستيكية
 - 9.3.2.1 سرطان ساركوما سني المنشأ
- 9.4 سرطان الخلايا الحرفية الفموي
 - 9.4.1 الخصائص
 - 9.4.2 علم مسببات الأمراض
 - 9.4.3 علم الانسجة
 - 9.4.4 التشخيص
 - 9.4.5 الوقاية
 - 9.4.6 العلاج
 - 9.4.7 التشخيص
 - 9.4.8 التطور
- 9.5 سرطان ثُولُولِي
 - 9.5.1 الخصائص
 - 9.5.2 علم مسببات الأمراض
 - 9.5.3 التشخيص
 - 9.5.4 الوقاية

10.4	الأم العصبى
10.4.1	تعريف
10.4.2	أنواع
10.4.3	التصنيف
10.4.4	الأعصابُ الحَفيّة
10.4.5	أزواج العمود الفقري
10.4.6	التشخيص
10.4.7	العلاج
10.4.8	أخرى
10.4.8.1	ضمور الوجه
10.4.8.2	آلام عصبية طفيفة
10.4.8.3	الأم العصبى الليفى المتفشي
10.4.8.4	أم اللفافة العصبية
10.5	التهاب العصب ثلاثى التوائم
10.5.1	الخصائص
10.5.2	الأصل
10.5.3	العوامل المؤهبة
10.5.4	علم مسببات الأمراض
10.5.5	التشخيص
10.5.6	العلاج
10.5.7	التطور
10.6	الأم العصبى اللسانى البلعومى
10.6.1	الخصائص
10.6.2	الأصل
10.6.3	العوامل المؤهبة
10.6.4	علم مسببات الأمراض
10.6.5	التشخيص
10.6.6	العلاج
10.6.7	التطور

9.9	ساركوما
9.9.1	الخصائص
9.9.2	علم مسببات الأمراض
9.9.3	التشخيص
9.9.4	التصنيف والأنواع
9.9.5	الوقاية
9.9.6	العلاج
9.9.7	التشخيص
9.9.8	التطور
9.10	أورام الغدد اللعابية الصغرى
9.10.1	الخصائص
9.10.2	علم مسببات الأمراض
9.10.3	التشخيص
9.10.4	الوقاية
9.10.5	العلاج
9.10.6	التشخيص
9.10.7	التطور

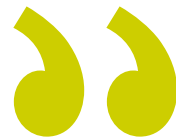
وحدة 10. اعتلال الأعصاب

10.1	الخصائص
10.2	الأصل
10.2.1	الفصوص وتأثيراتها
10.2.2	اضطرابات الوظائف
10.2.3	العوامل المؤهبة
10.2.4	علم مسببات الأمراض
10.3	الأم
10.3.1	التسميات
10.3.2	الألياف العصبية
10.3.2.1	أنواع
10.3.2.2	الناقلات العصبية
10.3.3	الفيزيولوجيا المرضية للأم
10.3.4	أنواع الأم
10.3.5	العلاج

- 10.9.4. المنوعات
- 10.9.4.1. متلازمة غيلان باريه
- 10.9.4.2. مرض باجيت
- 10.9.4.3. متلازمة ميلكسون روزنتال
- 10.9.4.4. متلازمة الليف العضلي
- 10.9.4.5. مرض الذئبة
- 10.9.4.6. التصلب الجانبي الضموري
- 10.9.4.7. الاعتلال العصبي السكري
- 10.10. شلل بيل
- 10.10.1. الخصائص
- 10.10.2. الأصل
- 10.10.3. العوامل المؤهبة
- 10.10.4. علم مسببات الأمراض
- 10.10.5. التشخيص
- 10.10.6. العلاج
- 10.10.7. التطور
- 10.11. متلازمة رامزي هانت
- 10.11.1. الخصائص
- 10.11.2. الأصل
- 10.11.3. العوامل المؤهبة
- 10.11.4. علم مسببات الأمراض
- 10.11.5. التشخيص
- 10.11.6. العلاج
- 10.11.7. التطور

- 10.7. الصداع و ألم الرأس
- 10.7.1. التصنيف السريري
- 10.7.2. الفيزيولوجيا المرضية
- 10.7.3. الصداع النصفي. آلام الأوعية الدموية
- 10.7.4. الصداع العنقودي
- 10.7.5. آلام أخرى في الفم والوجه
- 10.7.5.1. متلازمة الفم الحارق
- 10.7.5.2. آلام الوجه غير النمطية
- 10.7.5.3. متلازمة هامولوس الجناحية
- 10.7.5.4. متلازمة النتوء الجناحي
- 10.7.6. تقنيات مخففة للألم
- 10.8. متلازمة الفم الحارق
- 10.8.1. الخصائص
- 10.8.2. الأصل
- 10.8.3. العوامل المؤهبة
- 10.8.4. علم مسببات الأمراض
- 10.8.5. التشخيص
- 10.8.6. العلاج
- 10.8.7. التطور
- 10.9. شلل الوجه
- 10.9.1. علم مسببات الأمراض
- 10.9.1.1. المعدية
- 10.9.1.2. بسبب صدمة
- 10.9.1.3. خلقية
- 10.9.1.4. مجهولة السبب
- 10.9.1.5. علاجية المنشأ
- 10.9.2. أنواع
- 10.9.2.1. شلل الوجه المركزي
- 10.9.2.2. شلل الوجه المحيطي
- 10.9.3. العلاج

تجربة تدريبية فريدة ومهمة وحاسمة لتعزيز تطورك المهني



المنهجية

يقدم هذا البرنامج التدريبي طريقة مختلفة للتعليم. تم تطوير منهجيتنا من خلال وضع التعلم الدوري: إعادة التعلم. يُستخدم نظام التدريس هذا، على سبيل المثال، في أرقى كليات الطب في العالم، وقد تم اعتباره من أكثر الكليات فعالية من خلال المنشورات ذات الأهمية الكبيرة مثل مجلة نيو إنجلاند الطبية.

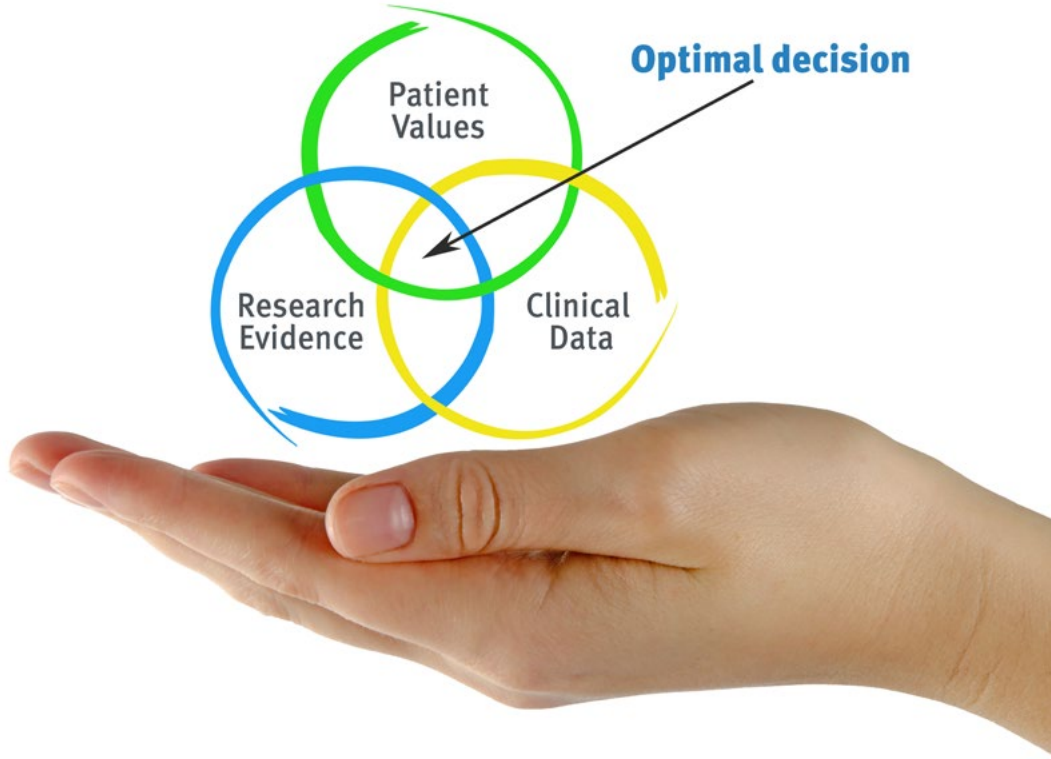




اكتشف منهجية إعادة التعلم، وهو نظام يتخلى عن التعلم الخطي التقليدي ليأخذك عبر أنظمة التدريس الدورية: طريقة تعلم أثبتت فعاليتها للغاية، لا سيما في الموضوعات التي تتطلب الحفظ"

في تيك نستخدم طريقة الحالة

في موقف سريري معين، ماذا يجب أن يفعل المحترف؟ خلال البرنامج، ستواجه العديد من الحالات السريرية المحاكية، بناءً على مرضى حقيقيين سيتعين عليك فيها التحقيق، ووضع الفرضيات، وأخيراً حل الموقف. هناك أدلة علمية وفيرة على فعالية الطريقة. يتعلم المتخصصون بشكل أفضل وأسرع وأكثر استدامة بمرور الوقت.



مع تيك يمكنك تجربة طريقة للتعلم تعمل على تحريك أسس الجامعات التقليدية في جميع أنحاء العالم

وفقاً للدكتور جيرفاس، فإن الحالة السريرية هي العرض المعلق لمريض، أو مجموعة من المرضى، والتي تصبح "حالة"، مثلاً أو نموذجاً يوضح بعض المكونات السريرية المميزة، إما بسبب قوتها التعليمية، أو بسبب ندرته أو ندرته. من الضروري أن تستند الحالة إلى الحياة المهنية الحالية، في محاولة لإعادة إنشاء عوامل التكيف الحقيقية في الممارسة المهنية لطبيب الأسنان.



هل تعلم أن هذه الطريقة تم تطويرها عام 1912 في جامعة هارفارد لطلاب القانون؟ تتكون طريقة الحالة من تقديم مواقف حقيقية معقدة حتى يتمكنوا من اتخاذ القرارات وتبرير كيفية حلها. في عام 1924 تم تأسيسها كطريقة معيارية للتدريس في جامعة هارفارد.

تبرر فعالية هذه الطريقة بأربعة إنجازات أساسية:

1. أطباء الأسنان الذين يتبعون هذه الطريقة لا يحققون فقط استيعاب المفاهيم ، بل يطورون أيضًا قدرتهم العقلية ، من خلال تمارين لتقييم المواقف الحقيقية وتطبيق المعرفة.

2. يتخذ التعلم شكلًا قويًا في المهارات العملية التي تتيح للطلاب اندماجًا أفضل في العالم الحقيقي.

3. يتم تحقيق استيعاب أبسط وأكثر كفاءة للأفكار والمفاهيم ، وذلك بفضل نهج المواقف التي نشأت من الواقع.

4. يصبح الشعور بكفاءة الجهد المستمر حافزًا مهمًا للغاية للطلبة ، مما يترجم إلى اهتمام أكبر بالتعلم وزيادة الوقت المخصص للعمل في الدورة.

منهجية إعادة التعلم

تجمع نيك بفعالية بين منهجية دراسة الحالة ونظام تعلم عبر الإنترنت بنسبة 100% استناداً إلى التكرار ، والذي يجمع بين 8 عناصر تعليمية مختلفة في كل درس.

نحن نشجع دراسة الحالة بأفضل طريقة تدريس بنسبة 100% عبر الإنترنت إعادة التعلم.



سيتعلم عالم النفس من خلال الحالات الحقيقية وحل المواقف المعقدة في بيئات التعلم المحاكاة. تم تطوير هذه التدريبات من أحدث البرامج التي تسهل التعلم الغامر.

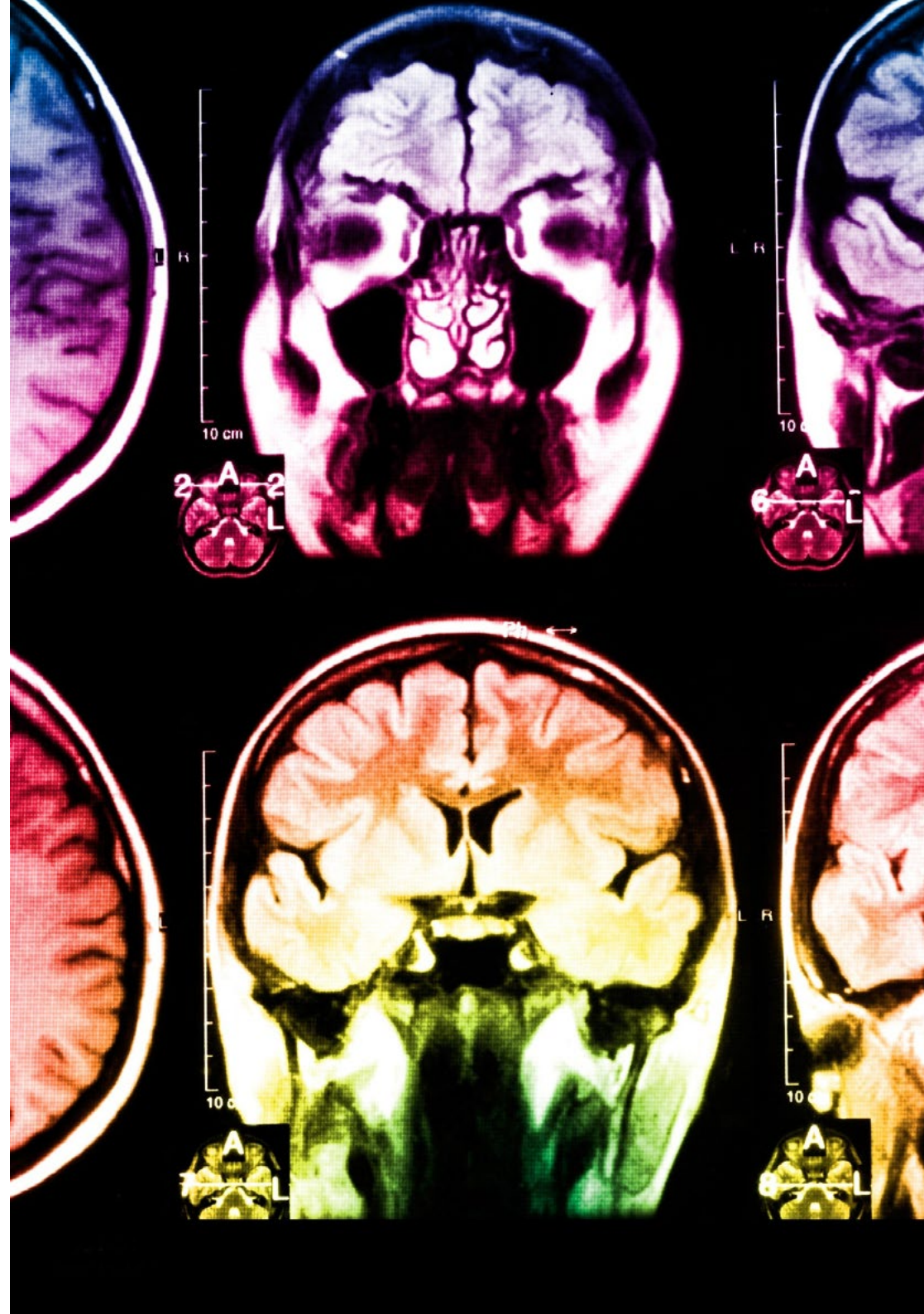
تقع في الطليعة التربوية العالمية ، تمكنت طريقة إعادة التعلم من تحسين مستويات الرضا العالمية للمهنيين الذين أنهوا دراستهم ، فيما يتعلق بمؤشرات الجودة لأفضل جامعة عبر الإنترنت في اللغة الإسبانية الناطقة (جامعة كولومبيا).

مع هذه المنهجية ، تم تدريب أكثر من 115000 طبيب أسنان بنجاح غير مسبوق في جميع التخصصات السريرية بغض النظر عن العبء في الجراحة. تم تطوير منهجيتنا التربوية في بيئة ذات متطلبات عالية ، مع طلاب جامعيين يتمتعون بملف اجتماعي واقتصادي مرتفع ومتوسط عمر يبلغ 43.5 عامًا.

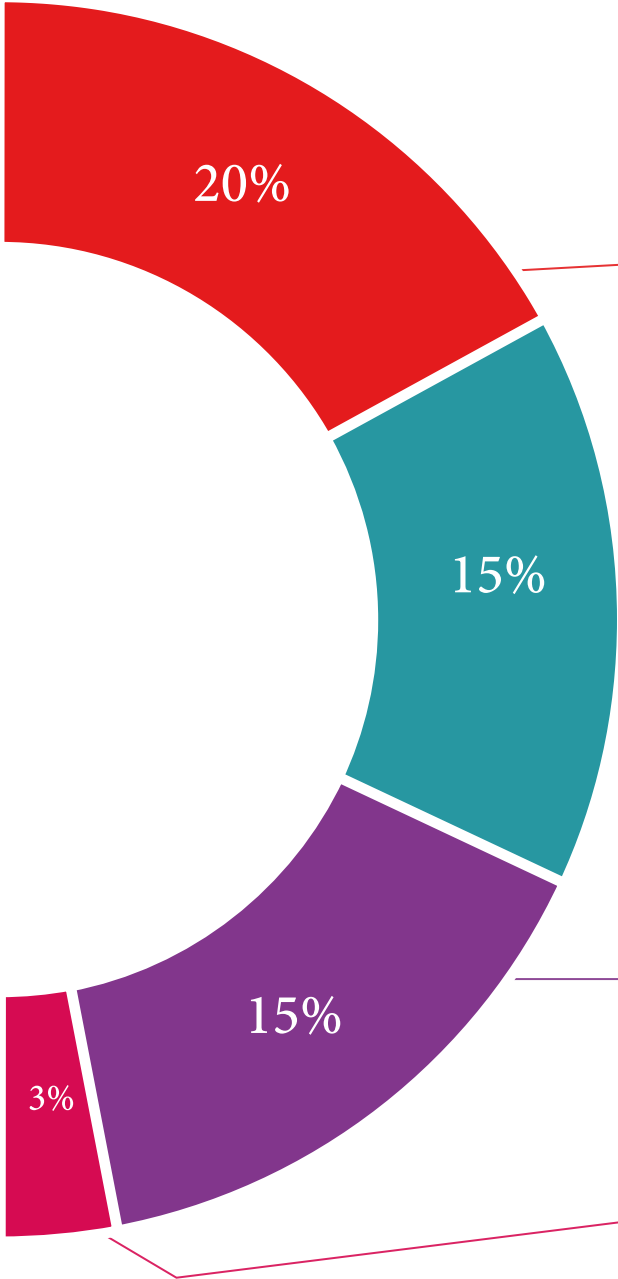
ستسمح لك إعادة التعلم بالتعلم بجهد أقل وأداء أكبر ، والمشاركة بشكل أكبر في تدريبك ، وتنمية الروح النقدية ، والدفاع عن الحجج والآراء المتناقضة: معادلة مباشرة للنجاح.

في برنامجنا ، التعلم ليس عملية خطية ، ولكنه يحدث في دوامة (تعلم ، وإلغاء التعلم ، والنسيان ، وإعادة التعلم). لذلك ، يتم دمج كل عنصر من هذه العناصر بشكل مركز.

الدرجة العالمية التي حصل عليها نظام تيك التعليمي هي 8.01 ، وفقًا لأعلى المعايير الدولية.



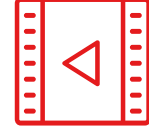
يقدم هذا البرنامج أفضل المواد التعليمية المعدة بعناية للمحترفين:



المواد الدراسية

تم إنشاء جميع المحتويات التعليمية من قبل المتخصصين الذين سيقومون بتدريس الدورة ، خاصةً له ، بحيث يكون التطوير التعليمي محددًا وملموماً حقًا.

يتم تطبيق هذه المحتويات بعد ذلك على التنسيق السمعي البصري ، لإنشاء طريقة عمل تيك عبر الإنترنت. كل هذا ، مع أكثر التقنيات ابتكارًا التي تقدم قطعًا عالية الجودة في كل مادة من المواد التي يتم توفيرها للطلاب.



أحدث التقنيات والإجراءات الخاصة بالفيديو

تقرب تيك الطلاب من التقنيات الأكثر ابتكارًا وأحدث التطورات التعليمية وإلى طليعة التقنيات والإجراءات الحالية في علم النفس. كل هذا ، في أول شخص ، بأقصى درجات الصرامة ، موضحاً ومفصلاً للمساهمة في استيعاب الطالب وفهمه. وأفضل ما في الأمر هو أن تكون قادرًا على رؤيته عدة مرات كما تريد.



ملخصات تفاعلية

يقدم فريق تيك المحتوى بطريقة جذابة وديناميكية في أقراص المحتوى بطريقة جذابة وديناميكية في أقراص الوسائط المتعددة التي تشمل الصوت والفيديو والصور والرسوم البيانية والخرائط المفاهيمية من أجل تعزيز المعرفة.

تم منح هذا النظام التعليمي الحصري الخاص بتقديم محتوى الوسائط المتعددة من قبل شركة Microsoft كـ "حالة نجاح في أوروبا".



قراءات تكميلية

مقالات حديثة ووثائق إجماع وإرشادات دولية ، من بين أمور أخرى. في مكتبة تيك الافتراضية ، سيتمكن الطالب من الوصول إلى كل ما يحتاجه لإكمال تدريبيه.





تحليل الحالات التي تم إعدادها وتوجيهها من قبل خبراء

التعلم الفعال يجب أن يكون بالضرورة سياقياً. لهذا السبب ، تقدم تيك تطوير حالات حقيقية يقوم فيها الخبير بتوجيه الطالب من خلال تنمية الانتباه وحل المواقف المختلفة: طريقة واضحة ومباشرة لتحقيق أعلى درجة من الفهم.



الاختبار وإعادة الاختبار

يتم تقييم معرفة الطالب بشكل دوري وإعادة تقييمها في جميع أنحاء البرنامج ، من خلال أنشطة وتمارين التقييم الذاتي والتقييم الذاتي بحيث يتحقق الطالب بهذه الطريقة من كيفية تحقيقه لأهدافه.



فصول الماجستير

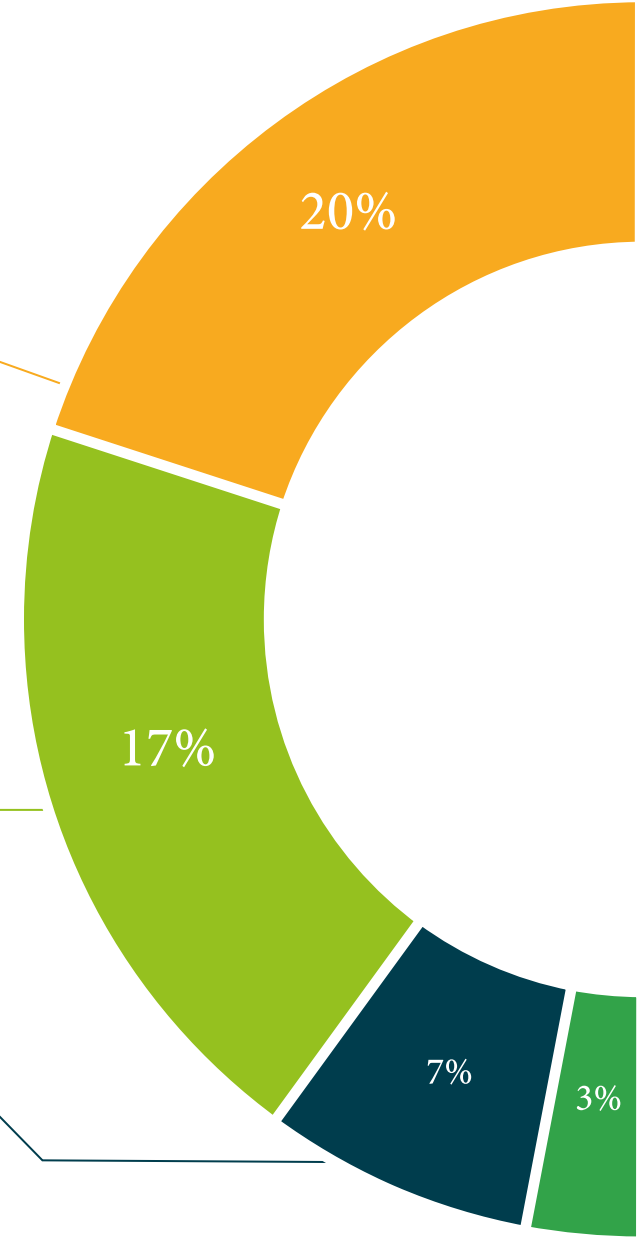
هناك أدلة علمية على فائدة ملاحظة طرف ثالث من الخبراء.

ما يسمى بالتعلم من خبير يقوي المعرفة والذاكرة ، ويولد الأمان في القرارات الصعبة في المستقبل.



مبادئ توجيهية سريعة للعمل

تقدم تيك محتوى الدورة الأكثر صلة في شكل صحائف وقائع أو أدلة عمل سريعة. طريقة تركيبية وعملية وفعالة لمساعدة الطالب على التقدم في تعلمهم.



المؤهل العلمي

درجة الماجستير الخاص في طب الفم ، تضمن بالإضافة إلى الإرشاد الأكثر صرامة وحدائة ، الحصول على درجة الماجستير الصادرة عن جامعة
TECH التكنولوجية.



أكمل هذا البرنامج بنجاح واحصل على شهادتك الجامعية دون السفر أو
الأعمال الورقية المرهقة "



المؤهل الصادر عن TECH الجامعة التكنولوجية سوف يشير إلى التقدير الذي تم الحصول عليه في درجة الماجستير الخاص، وسوف يفى المتطلبات التي عادة ما تُطلب من قبل مكاتب التوظيف ومسابقات التعيين ولجان التقييم الوظيفي المهني.

المؤهل: ماجستير خاص في طب الفم

عدد الساعات الدراسية المعتمدة: 1.500 ساعة.

تحتوي درجة الماجستير الخاص في طب الفم على البرنامج العلمي الأكثر اكتمالا وحدائة في السوق.

بعد اجتياز الطالب للتقييمات، سوف يتلقى عن طريق البريد العادي* مع إيصال استلام مؤهل درجة الماجستير الخاص الصادر عن TECH الجامعة التكنولوجية.

ماجستير خاص في طب الفم

التوزيع العام للخطة الدراسية		التوزيع العام للخطة الدراسية	
الطريقة	عدد الساعات	نوع المادة	عدد الساعات
إجمالي	150	طب الفم وطرق التخصص	10
إجمالي	150	علم التشريح المرئي التطبيقي والإصابات الأولية	10
إجمالي	150	أمراض الفم الأكلية والعضوية	10
إجمالي	150	المرضى الحادون: العلاقة بين الأمراض الجهازية وأمراض الفم	10
إجمالي	150	أمراض الفم القعد المتعددة والمخمس اللبي المعدني	10
إجمالي	150	أقنعة العظام وعلاجات الفك العلوي	10
إجمالي	150	أمراض الحميدة	10
إجمالي	150	أقنعة خيطة وما قبل الخيطة	10
إجمالي	150	سرطان الفم والأورام الخبيثة	10
إجمالي	150	اعتلال الأعصاب	10

tech الجامعة التكنولوجية

منح هذا
الديبلوم
في

المواطن/المواطنة مع وثيقة تحقيق شخصية رقم
لاجتياز/لاجتيازها بنجاح والحصول على برنامج

ماجستير خاص
في
طب الفم

وهي شهادة خاصة من هذه الجامعة موافقة لـ 1.500 ساعة، مع تاريخ بدء يوم/شهر/ سنة وتاريخ انتهاء يوم/شهر/سنة

تيك مؤسسة خاصة للتعليم العالي معتمدة من وزارة التعليم العام منذ 28 يونيو 2018
في تاريخ 17 يونيو 2020

بروفيسور/ تري جيفارا نافارو
بروفيسور/ تري جيفارا نافارو
رئيس الجامعة

tech الجامعة التكنولوجية

بروفيسور/ تري جيفارا نافارو
بروفيسور/ تري جيفارا نافارو
رئيس الجامعة

tech الجامعة
التكنولوجية

ماجستير خاص

طب الفم

طريقة التدريس: عبر الإنترنت

المدة: 12 شهرًا

المؤهل العلمي: TECH الجامعة التكنولوجية

عدد الساعات الدراسية: 1.500 ساعة

ماجستير خاص
طب الفم